

An aerial photograph showing a modern building with a complex, multi-level glass and metal structure. The building features several large, triangular skylights with corrugated metal roofs. In the foreground, a traditional, weathered tiled roof is visible, contrasting with the modern architecture. The text is overlaid on the right side of the image.

**REQUALIFICATION  
DU SITE ALSTOM ET  
CONSTRUCTION DE  
L'ÉCOLE DES BEAUX-ARTS  
DE NANTES SAINT-NAZAIRE**

**FRANKLIN AZZI ARCHITECTURE**

# DOSSIER DE PRESSE

## SOMMAIRE

<b>AVANT-PROPOS</b>	<b>5</b>
<b>1. HISTOIRE ET CONTEXTE</b>	<b>7</b>
ÉTAT DES LIEUX L'ÎLE DE NANTES, SITE EN RECONVERSION RECONFIGURATION DES HALLES ALSTOM	
<b>2. LE PARTI URBAIN POUR LE SITE ALSTOM</b>	<b>10</b>
PRINCIPES D'AMÉNAGEMENT URBAIN LE PARVIS « AGORA »	
<b>3. LE PARTI ARCHITECTURAL POUR L'ÉCOLE DES BEAUX-ARTS</b>	<b>18</b>
UNE DÉMARCHE PRAGMATIQUE ET DURABLE RÉHABILITATION ET RESTRUCTURATION DES HALLES 4 ET 5 IMPLANTATION DES CONSTRUCTIONS NOUVELLES ORGANISATION SPATIALE ET FONCTIONNELLE	
<b>4. LES AUTRES PROJETS DU SITE ALSTOM</b>	<b>32</b>
<b>5. FICHE TECHNIQUE</b>	<b>34</b>
<b>6. FRANKLIN AZZI ARCHITECTURE</b>	<b>35</b>
<b>7. ICONOGRAPHIE DISPONIBLE POUR LA PRESSE</b>	<b>36</b>
DESSINS PHOTOS	

## AVANT-PROPOS

La nouvelle étape entreprise dans la transformation de l'île de Nantes va au-delà de la simple réhabilitation. Il s'agit de faire ville, faire ville ensemble, sur le site des anciennes Halles Alstom. Une ville au service d'une ambition créative, un grand projet urbain qui s'appuie sur 20 ans d'innovation et d'expérimentation culturelle pour faire émerger un nouvel axe de développement au carrefour de la culture, des technologies et de l'économie.

Ce site de 26 000 m<sup>2</sup> accueille l'École des Beaux-Arts de Nantes Saint-Nazaire, l'université de Nantes, un ensemble d'immobilier de bureaux, des ateliers d'artistes et un programme de restauration.

L'agence Franklin Azzi Architecture a assuré une double mission pour ce lieu emblématique : l'aménagement urbain de l'ensemble des Halles Alstom et la construction de l'École des Beaux-Arts.

D'ici 2020, ce territoire urbain insulaire rassemblera plus de 4 500 étudiants en art, architecture, design, cinéma, médias numériques, danse et musique.

À l'abri d'une structure transparente, l'architecture monumentale des Halles 4 et 5 accueille cinq cents étudiants. Avec cette réhabilitation ambitieuse, la nouvelle école offre des locaux adaptés à la production artistique contemporaine : matériaux, numérique, print. Plus de 4 000 m<sup>2</sup> d'ateliers techniques et de plateaux libres consacrés à la recherche et à l'expérimentation côtoieront la bibliothèque spécialisée en art et un pôle public doté d'un centre de ressources dédié à la création éditoriale et à la jeunesse, d'une galerie d'art contemporain, d'une boutique et d'une épicerie solidaire pour ses étudiants.

## 1. HISTOIRE ET CONTEXTE

### ÉTAT DES LIEUX

Nantes est une ville d'environ 282 047 habitants, préfecture de la région des Pays de la Loire.

Labellisée ville d'art et d'histoire, elle est fortement marquée par son passé industriel et naval. Située au début de l'estuaire de la Loire et à proximité de l'océan Atlantique, la ville s'étend sur les deux rives du fleuve, principalement sur la rive droite (au nord) ainsi que sur l'île de Nantes.

Héritière d'un patrimoine industriel et portuaire fort, Nantes profite de la disparition progressive des friches industrielles (entrepôts, usines) pour engager un développement urbain de grande ampleur. Nantes connaît aujourd'hui une forte dynamique urbaine et architecturale et pose ainsi l'enjeu de la gestion de son patrimoine industriel.

La ville présente ainsi un grand nombre d'opportunités de réhabilitation et de reconversion d'éléments de ce patrimoine exceptionnel. L'île de Nantes en constitue l'un des lieux privilégiés.

Les reconversions en cours et à venir témoignent d'une volonté de trouver pour ce site une dynamique contemporaine dans le respect du patrimoine industriel des lieux.

### L'ÎLE DE NANTES, SITE EN RECONVERSION

L'île de Nantes, d'une superficie de 337 hectares, est reliée aux rives nord et sud de la ville par une dizaine de ponts routiers, une passerelle piétonne (au nord) et deux lignes ferroviaires.

Elle est le résultat de l'unification de plusieurs îles antérieures séparées par des bras de Loire. Le relief y est plan. On compte actuellement sur l'île environ 18 000 habitants, de nombreux emplois ainsi qu'une grande variété d'activités. L'île de Nantes fait l'objet d'une vaste opération de rénovation urbaine dont l'aménageur, la Société d'Aménagement de la Métropole Ouest Atlantique (SAMOA), a le mandat jusqu'en 2023.

À proximité du cœur historique, l'île de Nantes par son emplacement géographique et son développement important, répond aux critères d'un nouveau cœur d'agglomération.



L'ÎLE DE NANTES

## RECONFIGURATION DES HALLES ALSTOM

Ce site industriel de l'Île de Nantes naît au milieu du XIX<sup>e</sup> siècle par l'accueil de l'activité des fonderies Voruz, qui emploient en 1870 plus de 600 ouvriers. Le rapprochement entre industriels nantais donnera naissance en 1909 aux Ateliers et Chantiers de Bretagne (ACB). Le site industriel s'étend sur un espace de 4,5 ha, bordé par les boulevards Léon Bureau et Prairie-au-Duc, les rues La Noue- Bras-de-Fer, Tour d'Auvergne et Léon Durocher qui perdurera jusqu'à sa vente par le groupe Alstom en 2013.

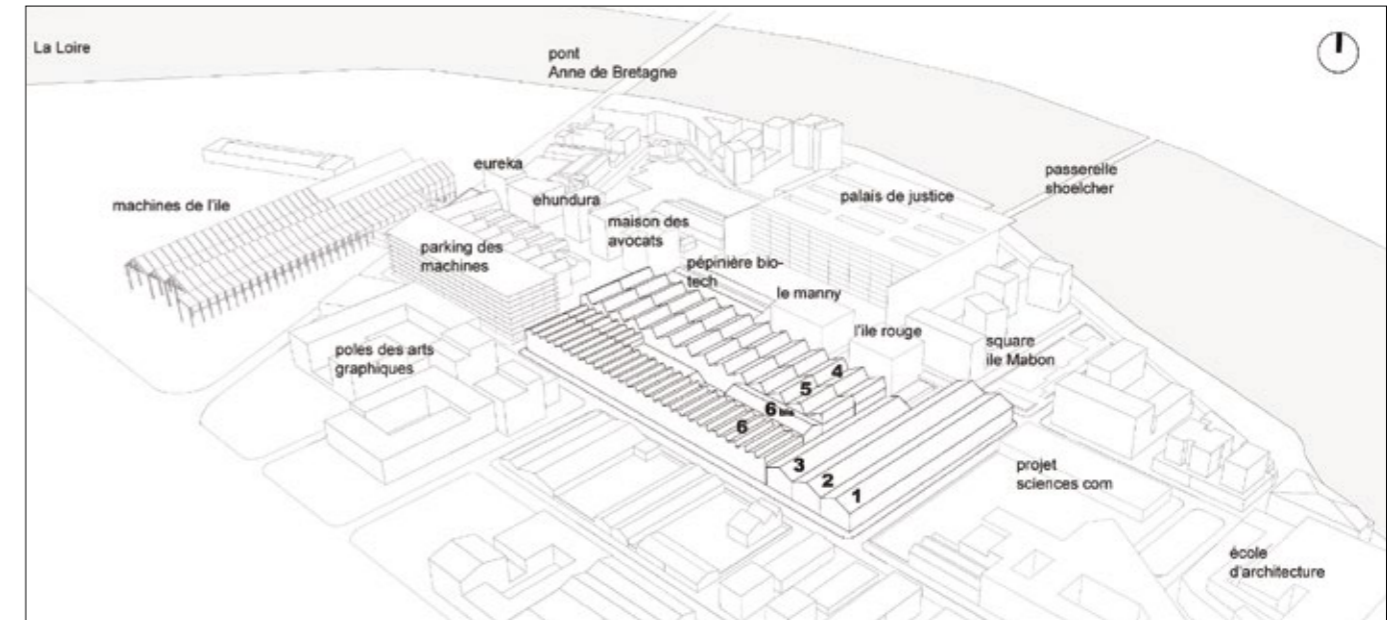
S'inscrivant dans la démarche de transformation de l'Île de Nantes, la reconfiguration du site Alstom en est une nouvelle étape majeure. Situées au cœur du Quartier de la Création, les anciennes halles de l'entreprise Alstom ont fait l'objet d'une réhabilitation, après 10 années de vie transitoire pendant lesquelles elles ont accueilli une cinquantaine d'acteurs économiques. La reconfiguration du site Alstom s'appuie sur trois activités complémentaires : les événements, (permettant d'ouvrir progressivement le site au grand public), l'accueil de TPE créatives et l'hébergement d'ateliers d'artistes.

Au total plus de 26 000 m<sup>2</sup> SHON répartis en 3 bâtiments :

- Les Halles 4 et 5 accueillent désormais l'École des Beaux-Arts de Nantes Saint-Nazaire
- La Halle 6 sera occupée par l'université de Nantes et un ensemble d'immobilier d'entreprises créatives.
- Les Halles 1 et 2 regrouperont les acteurs d'animation du pôle d'activité économique du Quartier de la Création, un pôle technique (ateliers à machines, ateliers de montage...), des ateliers d'artistes et d'expérimentation façon FabLab, l'antenne master de l'École de Design, un espace de médiation et exposition qui permettra de valoriser les productions variées présentes sur site et en dehors, ainsi qu'un programme de restauration, marché « filière courte », espace pédagogique d'atelier du goût.

Cette reconfiguration s'inscrit nécessairement dans un objectif de long terme, l'opération de transformation du site des Halles Alstom est une opération d'ensemble, entre l'urbain et l'architectural.

Il s'agit d'installer une diversité d'usages et de fonctions, permettant un renforcement de la vie urbaine et artistique, avec la volonté forte de Nantes Métropole et de la SAMOA de décloisonner les pratiques et les typologies d'acteur au sein du quartier.



PLAN MASSE DE L'ÎLE DE NANTES - ÉTAT EXISTANT



VUE AÉRIENNE DE L'ÎLE DE NANTES - REPÉRAGES DES HALLES CONCERNÉES

## 2. LE PARTI URBAIN POUR LE SITE ALSTOM

« Pour créer de la proximité et des synergies, nous avons inventés une perméabilité urbaine qui n'existait pas dans cet ensemble compact et clos. L'aménagement du parvis des arts, des deux nouvelles rues piétonnes et des passages permet de créer des espaces ouverts où les différents publics des halles se rencontrent, échangent. Nous avons conçu un système qui permet à tout un chacun de traverser cet ensemble, de le sillonner. Désormais il y a une trame d'espaces publics ouverte et connectée au reste du quartier et à la ville ».

Franklin Azzi, architecte



L'ÉCOLE DES BEAUX-ARTS, VUE DEPUIS LE PALAIS DE JUSTICE





## PRINCIPES D'AMÉNAGEMENT URBAIN

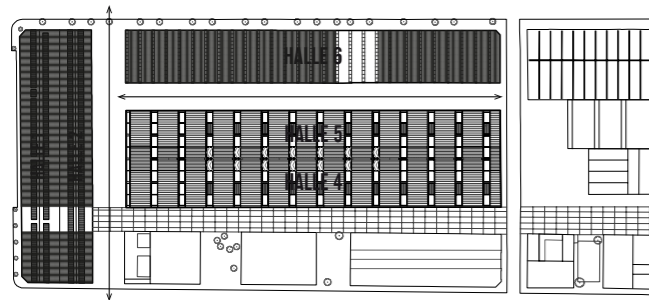
L'aménagement urbain proposé pour cette partie de l'Île de Nantes se veut juste et simple.

À chaque programme correspond un volume : une "halle-parapluie" pour l'École des Beaux-Arts ; une autre pour le programme dédié à la médiation ; une dernière pour les activités de l'Université et l'accueil d'entreprises et artistes. Pour ce faire il a fallu inventer une perméabilité urbaine qui n'existait pas, redessiner et ouvrir des voies de circulations entre les Halles, considérant qu'il n'y a pas d'antinomie entre l'ouverture artistique et publique.

Enfin, il a fallu inventer les lieux.

Des principes transversaux ont guidés cette intervention sur les bâtiments et l'espace public ainsi créé :

- Valorisation de l'existant, conservation des enveloppes et des squelettes métalliques
- Trois halles, pensées comme des bâtiments enveloppes - des "halles-parapluies" - qui vont héberger des nouvelles fonctions



PLAN MASSE HALLES ALSTOM

- Création de rez-de-chaussée perméable, changement de son identité par la création de frontières invisibles
- Modularité des espaces, flexibilité
- Densification qui autorise la libération de certains espaces
- Durabilité par la gestion d'un confort progressif
- Matériaux simples et à durée de vie longue.

En s'appuyant sur la mémoire du site, l'intention a été de valoriser le caractère exceptionnel des lieux et des volumes formés par cet ensemble d'architecture industrielle.

Ce parti pris, loin de tout formalisme architectural, permet d'investir durablement dans les usages futurs du site et au-delà, de ce nouveau quartier.

La modularité, la capacité d'appropriation ainsi que la pertinence des espaces et la qualité des équipements sont au centre de la réflexion urbaine et architecturale qui ont guidés le projet dans son ensemble.

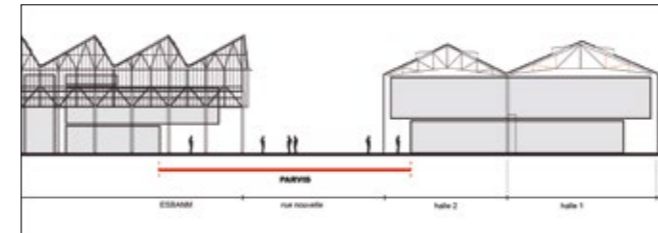
Les Halles doivent savoir répondre adéquatement aujourd'hui et s'adapter sans difficultés aux besoins de demain.



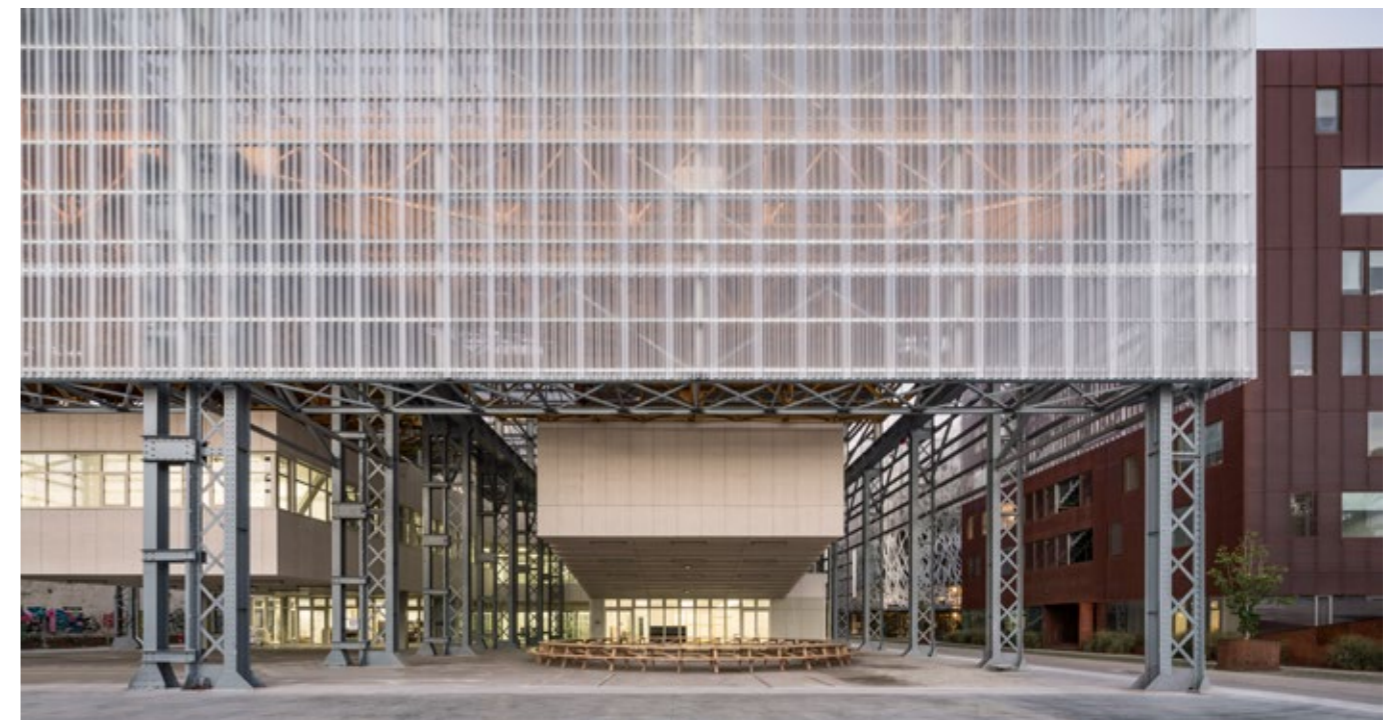
## UN PARVIS « AGORA »

Les grandes toitures et les structures imposantes des Halles créent, à leur rencontre avec l'espace public, un vaste forum à la fois couvert et ouvert. Ce forum est la "porte d'entrée" de l'École des Beaux-Arts et l'espace d'articulation des différentes entités. C'est un lieu de convergence et de rassemblement naturel, une agora, comme une grande place à cheval sur la rue et sous le porche du bâtiment.

Cette agora est bien la nouvelle centralité du Quartier de la Création, elle détermine la cohésion des espaces publics et l'ouverture de l'ancienne "forteresse" des halles ; elle est marquée par le "soulèvement" de la vêtue en polycarbonate qui habille l'École, afin d'en mettre en évidence l'entrée et de définir l'espace couvert comme un prolongement du parvis public.



LE PARVIS « AGORA »







### 3. LE PARTI ARCHITECTURAL POUR L'ÉCOLE DES BEAUX-ARTS

«L'installation de l'École des Beaux-Arts de Nantes Saint-Nazaire dans les anciennes Halles Alstom redonne vie à un territoire industriel hier en déclin. Respectueux de l'existant, le projet s'appuie sur les qualités intrinsèques du site mais cette approche patrimoniale n'en est pas moins radicale, elle ne conserve que les structures métalliques pour porter une enveloppe transparente. Les halles ouvertes, réorganisées et re-connectées, révèlent l'identité des programmes, participent à la cohésion urbaine et se replacent à l'échelle humaine. Se refusant à tout effet gestuel, cette solution ne se contente pas de privilégier l'économie de moyens, elle libère des espaces qui seront des zones d'expression d'une grande souplesse pour les étudiants et la vie du quartier.»

Franklin Azzi, architecte



### UNE DEMARCHE PRAGMATIQUE ET DURABLE

Ce projet ne s'écrit pas sur une page blanche, c'est pourquoi il a été privilégié un process simple pour un programme complexe. Sans nostalgie formelle, et favorisant une économie de moyens et de geste, la démolition a été considérée strictement nécessaire pour l'utilisation et la valorisation de l'existant comme marchepied vers la transformation des anciennes Halles Alstom en École des Beaux-Arts.

La difficulté de ce projet complexe ne réside pas dans le dessin d'une architecture finie, mais dans la production d'un outil "extraordinaire" dont la pérennité tient dans sa capacité à se transformer, à s'inachever. Économie de moyens, qualité d'usage(s) et flexibilité des lieux sont, à nos yeux, les fondements d'un projet durable. Ce travail de soustraction d'abord, de construction ensuite, s'accorde pleinement avec les contraintes économiques et écologiques.

### RÉHABILITATION ET RESTRUCTURATION DES HALLES 4 ET 5

Ouvrir, tomber les murs, apporter la lumière pour conserver uniquement la charpente métallique ; limiter les démolitions, privilégier l'espace, le sol, par la densité relative, encourager l'appropriation des lieux.

Voici les maîtres mots qui ont guidés la réhabilitation et la restructuration des Halles 4 et 5 afin qu'elles puissent accueillir l'École des Beaux-Arts.

Situées sur une superficie de 6 894 m<sup>2</sup>, ces Halles par leur taille (longueur de 161 m, largeur de 42 m) et par leur hauteur (au faîtage des sheds près de 19 m) sont particulièrement adaptées à l'installation de l'école, programme principal du site Alstom.

La réflexion menée relève plus d'un travail en volume qu'en plan, plus en m<sup>3</sup> qu'en m<sup>2</sup>. Cette démarche est d'abord économiquement intéressante, puisque l'on conserve l'enveloppe industrielle comme un grand parapluie en lui conférant des propriétés de confort variables selon les usages. Ensuite parce que la qualité de lumière est primordiale pour une École des Beaux-Arts.

Afin de retrouver une perméabilité urbaine au sein du site il a fallu d'abord détruire, soustraire quelques volumes, pour retrouver dans l'espace une échelle propre à la ville, à celle du piéton.

Cela a amené à réaliser deux percées (Nord/Sud et Est/Ouest), qui permettent de recomposer l'espace, de retrouver la maille urbaine et créer une nouvelle perméabilité dans ces espaces industriels autrement fermés sur eux-mêmes. L'opération de démolition des Halles 3 et 6bis fait alors nettement apparaître 3 entités et crée les axes piétons de circulations nécessaires au bon fonctionnement des lieux au regard du programme.

Ces démolitions ont permis également d'offrir 4 façades accessibles aux Halles 4 et 5, ainsi que de dynamiser le mail du Front Populaire avec la mise en place de grands ateliers vitrés sur rue.



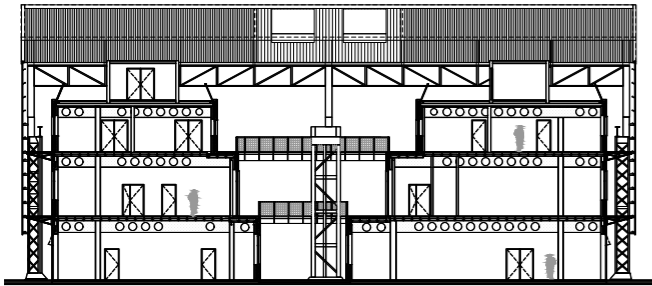
PHOTO DE LA FAÇADE EXISTANTE HALLE 4



## IMPLANTATION DES CONSTRUCTIONS NOUVELLES

Dans le but de préserver les halles existantes, les nouvelles constructions s'inscrivent intégralement dans le volume bâti existant. Conservant la forme de l'enveloppe, l'impressionnante couverture de l'École des Beaux-Arts se déploie sur un système en « poupées russes » organisé autour d'une rue intérieure centrale.

Selon le système de « boîtes dans la boîte » l'École se répartit en deux volumes parallélépipédiques, compacts, s'implantant chacun dans une des deux halles avec des interconnexions au travers de la rue intérieure.



COUPE TRANSVERSALE



Les structures métalliques des halles conservées portent une enveloppe transparente en polycarbonate.

Cette peau extérieure s'arrête à la cote altimétrique de 4 m par rapport au niveau du sol extérieur, le principe étant de libérer entièrement sur toute la couronne du RDC une vue sur les ateliers, en retrait derrière les structures verticales métalliques existantes.

Le dessin des façades offre des vues multiples, tournées vers l'intérieur et/ou l'extérieur du site Alstom ; les ouvertures sont traitées en fonction des usages des pièces qu'elles desservent et des vues qu'elles offrent.

Sur les façades Nord et Sud, le RDC est traité par une alternance de pleins et de vides, afin de participer à la mise en valeur des espaces publics. Il est ainsi perméable et transparent, il entretient un dialogue avec la rue, les connexions étant physiques et / ou visuelles à la fois.

Concernant la stratégie structurelle pour la réalisation des « boîtes dans la boîte », un principe de structure auto-stable a été mis en œuvre afin de créer de la surface de plancher de part et d'autre de la rue intérieure ; cette structure est complètement désolidarisée de la structure existante.

De plus, pour atteindre les performances énergétiques et thermiques attendues, les deux peaux sont parfaitement dissociées : la première, un parapluie en polycarbonate, gère les eaux pluviales et l'apport de lumière naturelle ; la seconde, enchâssée dans chaque halle, est une enveloppe thermique.

Laissée apparente, la structure métallique répond ainsi à la réglementation incendie, tandis que l'autonomie des « boîtes » vis-à-vis de l'enveloppe répond aux normes sismiques et au confort thermique.

Ainsi, à tous les points de vue techniques - structure, sécurité incendie, thermique, étanchéité - la réhabilitation des halles est distincte de la construction des nouveaux volumes.

L'enveloppe est l'ouvrage plus durable du bâtiment, c'est donc sur son isolation que doit d'abord porter l'effort d'économie d'énergie.



## ORGANISATION SPATIALE ET FONCTIONNELLE

Le choix a été fait de valoriser le patrimoine industriel du bâtiment pour en faire un équipement contemporain, en transformant la structure métallique en une verrière abritant un système de boîtes modulables et autonomes, insérées à l'intérieur de cet immense volume.

Le grand parvis côté ouest permet de créer un espace d'accueil couvert mais tempéré où la terrasse du café pourra se déployer en été. Le confort d'hiver sera assuré par des panneaux coulissants transparents, dans l'alignement de la peau. À l'intérieur, les Halles se décomposent en trois secteurs et sur trois niveaux pour répondre au programme : enseignement supérieur, cours publics et espaces d'exposition, administration.

Contre l'enclavement du site, la réflexion a porté sur la gestion des niveaux d'accessibilité au sein de l'école pour rendre possible l'utilisation de certains locaux par le grand public. Pour répondre à cette attente qui nécessite un usage simple de l'équipement tout au long de l'année, les entrées des programmes accessibles au public (accueil, exposition, bibliothèque, amphithéâtre...) sont regroupées vers le parvis, dans un

volume appelé le Foyer.

La création de trois niveaux d'accessibilité - tout public, public admis, école - permet une parfaite gestion des flux et un contrôle systématique des accès dans le Foyer.

L'accès aux ateliers de production, aux espaces scolaires et administratifs est restreint aux personnes habilités.

Le Foyer a l'avantage de mettre en évidence et centraliser les programmes de l'école accessibles au public et renforce la situation du parvis, comme point central et commutateur du site des Halles.

Le Foyer donne accès au RDC à l'accueil-convivialité, à l'espace des expositions, à la salle informatique et aux pratiques amateurs ; au premier étage il distribue les amphithéâtres et la bibliothèque et au second étage l'administration et la gestion. L'intégration au sein de ce volume Foyer, du premier noyau de circulation verticale, participe à faire de ce lieu un point névralgique.

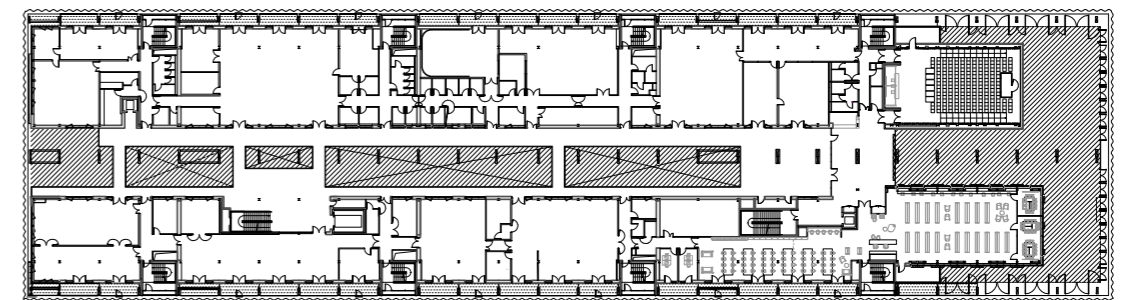


LE FOYER

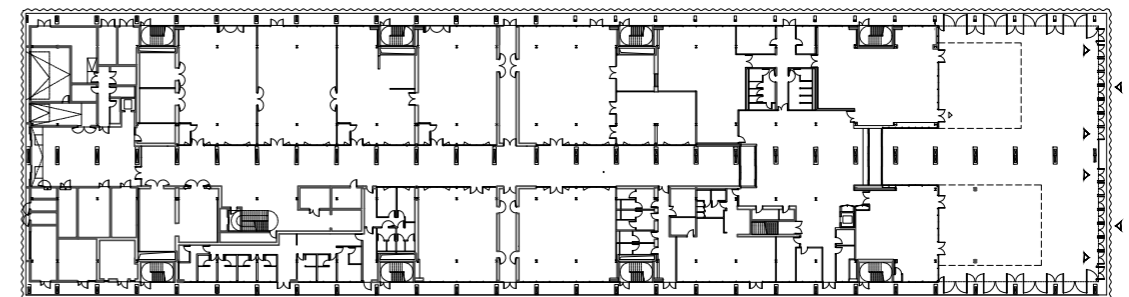
La progression dans l'école se fait par la grande rue intérieure, qui assure la cohérence de la transition des espaces les plus ouverts et accessibles à tous les publics, le parvis et le foyer, vers les espaces les plus spécialisés, les ateliers réservés aux étudiants et aux enseignants.

La rue intérieure permet la lecture de la structure préexistante de la halle, elle est ventilée naturellement et non chauffée. La ventilation naturelle est conçue pour permettre un balayage efficace de tous les espaces en période estivale, y compris la nuit.

La rencontre facilitée est aussi un des moteurs de la création. Les ateliers de l'École sont ouverts et le travail des élèves est dévoilé sans pour autant passer par un processus formel d'exposition. Les espaces ne sont pas confinés, certains restent indéterminés : comme un moyen de ménager des possibilités d'évolution de l'ensemble à moyen et long terme, mais également comme une invitation pour une appropriation par les usagers.



PLAN R+1



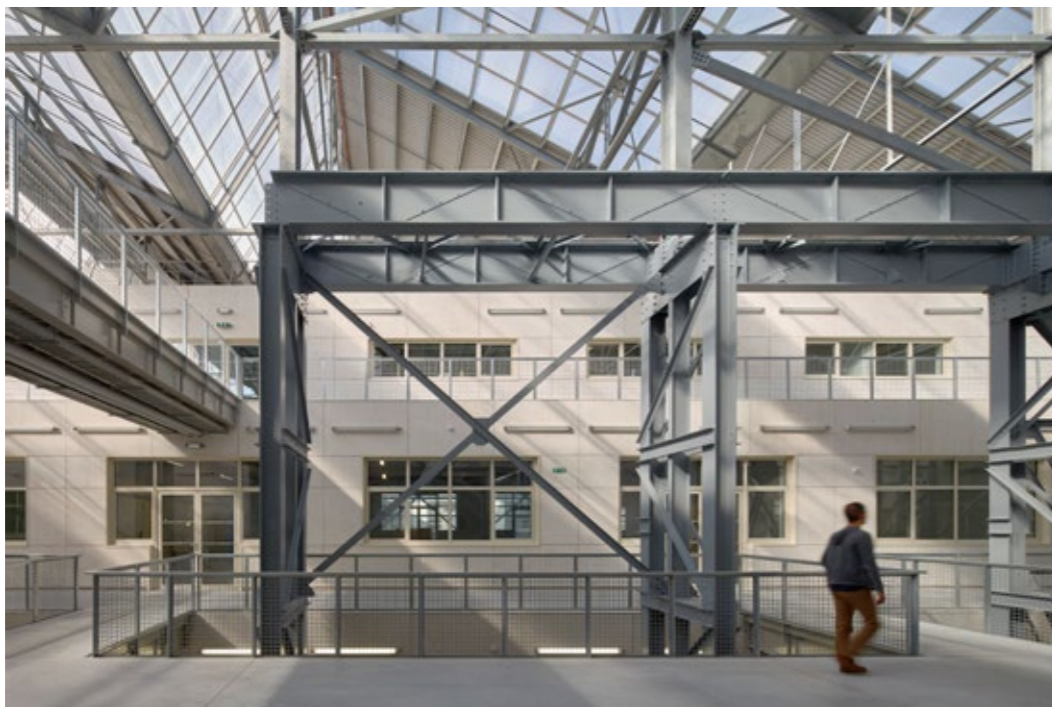
PLAN REZ-DE-CHAUSSÉE

0 10 50m

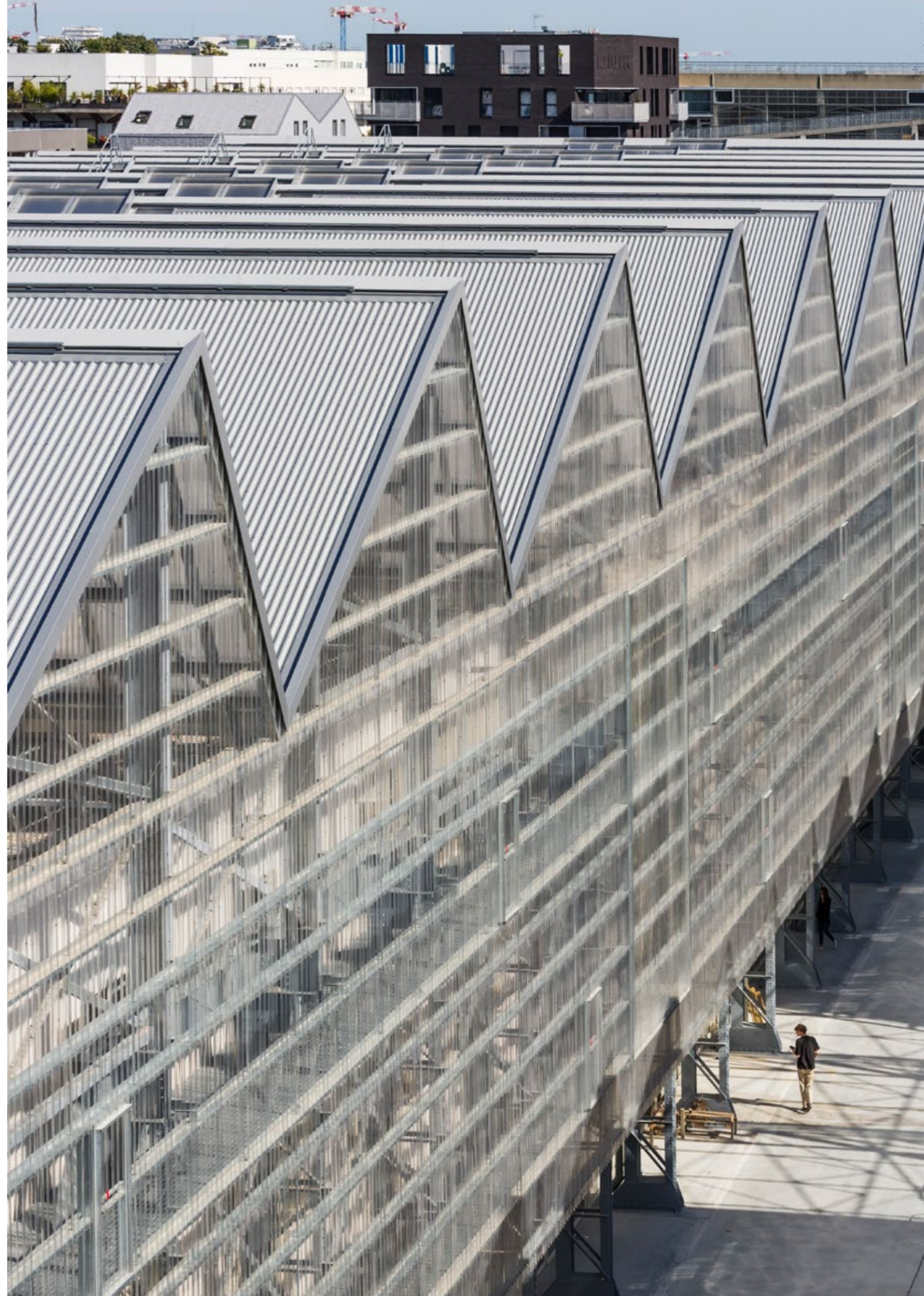




Autre emplacement stratégique concourant à la convivialité, une passerelle élargie sur trois trames de 6 mètres dans la rue intérieure au droit du deuxième escalier ; elle permet notamment de créer des liens plus aisés et des espaces de repos entre les ateliers de production. Ces passerelles élargies sont autant de "dilatations" qui favorisent le vivre ensemble, les liens et échanges au sein de l'école et aussi avec les utilisateurs extérieurs, des espaces dilatés pour un élargissement des liens sociaux.



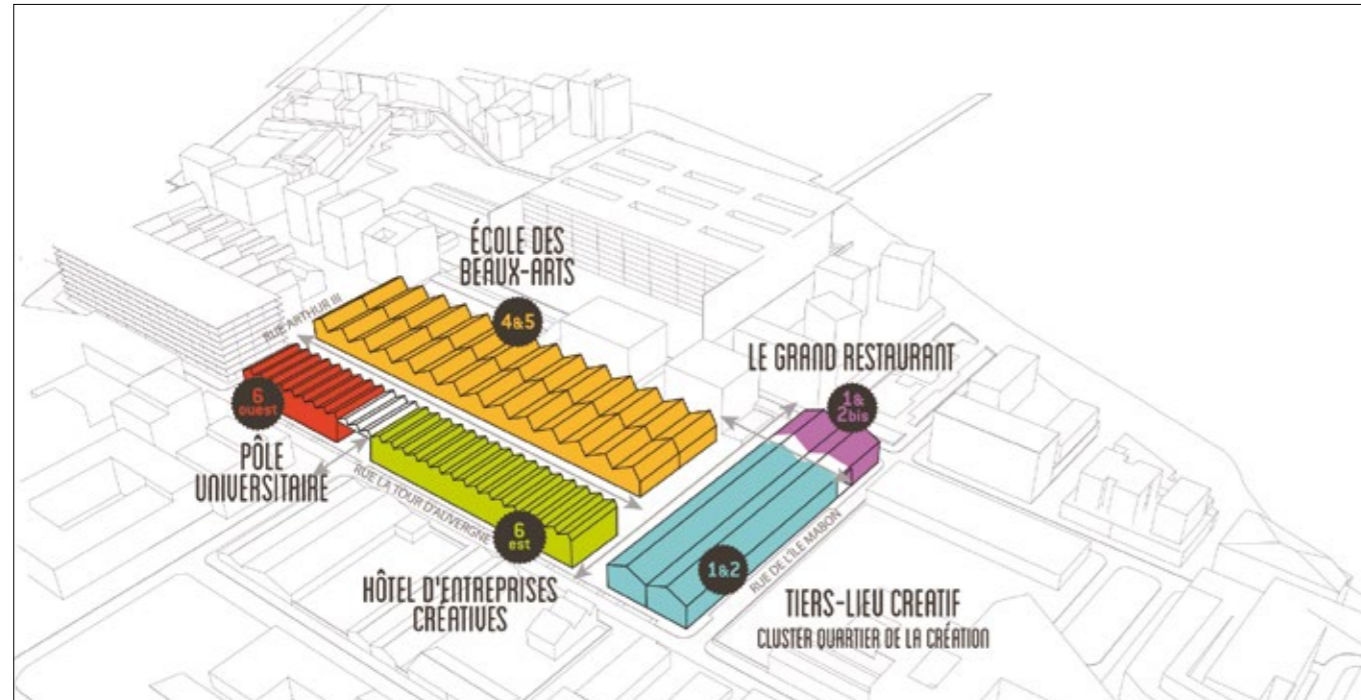
LES PASSERELLES





## 4. LES AUTRES PROJETS DU SITE ALSTOM

Cinq programmes dédiés à la création et aux projets innovants viennent se loger dans les volumes existants. Depuis 2014, chaque projet évolue à son rythme, l'École des Beaux-Arts est livrée, les architectes désignés pour les quatre autres projets ont affiné leurs propositions. D'ici à 2019, les chantiers de reconversion des halles avanceront de manière cadencée.



### HALLES 1 ET 2

Le tiers-lieu créatif piloté par le Cluster Quartier de la création, dont les travaux démarreront début 2018, ouvrira ses portes mi-2019.

Maîtrise d'ouvrage : Nantes métropole déléguée à la Samoa

Maîtrise d'œuvre : GARDERA-D / Bouriette et Vasconsin - INGEROP ECMS - LA/PROJECTS (signalétique)

### HALLES 1 ET 2 BIS

Le Grand restaurant, espace de restauration et de valorisation de la gastronomie locale, prendra forme entre l'hiver 2017 et la fin 2018.

Maîtrise d'ouvrage : Ardisa

Maîtrise d'œuvre : DLW architectes / Fichtre, ECGG, AREST, Yves-Marie LIGOT, Pouget consultants, ITAC, Noctiluca

### HALLES 4 ET 5

L'École des Beaux-Arts de Nantes Saint-Nazaire a accueilli les étudiants à la rentrée 2017.

Maîtrise d'ouvrage : Nantes Métropole ; Aménageur : SAMOA

Maîtrise d'œuvre : Franklin Azzi Architecture - SETEC Bâtiment TRIBU - 12ECO - BAS SMETS - Lamoureux acoustique - Casso et associés

### HALLE 6 OUEST

Le chantier du pôle universitaire dédié aux cultures numériques et à l'innovation qui démarre au printemps prochain s'achèvera à l'été 2018.

Maîtrise d'ouvrage : Université de Nantes

Maîtrise d'œuvre : LIN architects / F.au, Bollinger & Grohmann, Aida, Elogia, Execo, Quatuor, Casso & associés.

### HALLE 6 EST

Début 2017, les travaux de construction de l'offre immobilière dédiée aux entreprises créatives et aux accélérateurs de projets numériques démarrent pour une livraison prévue fin 2018.

Maîtrise d'ouvrage : Ardisa

Maîtrise d'œuvre : Avignon et Clouet architectes - SNC Lavalin, ITAC, Nicolas Gautron (graphiste)

## 5. FICHE TECHNIQUE

### MAÎTRISE D'OUVRAGE

Nantes Métropole  
Aménageur : Société d'Aménagement de la Métropole Ouest Atlantique (SAMOA)

### MAÎTRISE D'ŒUVRE

Architectes mandataires : Franklin Azzi Architecture  
Architectes d'exécution : ACS  
Economie de la construction : 12ECO  
Ingénierie environnementale : Tribu  
Ingénierie acoustique : Lamoureux Acoustique  
Ingénierie façade : T.e.s.s.  
Ingénierie généraliste : Setec Bâtiment  
Paysagiste : Bureau Bas Smets  
Contrôleurs techniques : Dekra

### PROGRAMME

École Supérieure des Beaux-Arts, Bureaux, Restaurant, Ateliers, Espace d'exposition

### TYPE DE MISSION

Urbanisme : reconfiguration et reconversion du site industriel des Halles Alstom  
Architecture : réhabilitation et restructuration des Halles 4 et 5, construction de l'École Supérieure des Beaux-Arts

### SURFACES

Surface de plancher : 9 827 m<sup>2</sup> ( Halles 4 et 5)  
Surface du terrain / parcelle : 17 000 m<sup>2</sup>

### MONTANT DES TRAVAUX HT

27 M €

### CALENDRIER

Concours : 2010  
Projet lauréat : 2011  
Études : 2011 - 2014  
Chantier : septembre 2014 — juin 2017  
Livraison : juin 2017

### LOCALISATION

Mail du Front populaire — Ile de Nantes - 44200 Nantes

## 6. FRANKLIN AZZI ARCHITECTURE



Depuis la fondation de son agence en 2006, Franklin Azzi développe en France et à l'étranger des projets d'architecture, d'aménagements urbains et de design.

L'agence compte une quarantaine de collaborateurs : architectes, designers, décorateurs, infographistes, historiens de l'art, ainsi qu'un laboratoire de recherche informatique et conception paramétrique.

Son écriture est à la croisée des disciplines et des champs de

réflexion. Sa transversalité lui permet d'explorer la réhabilitation lourde de bâtiments industriels et fonctionnalistes, la construction neuve ou encore le design et le mobilier spécifique de boutiques de luxe.

Influencé par l'interdisciplinarité de la Glasgow School of Art, dont il a suivi les enseignements, l'univers industriel, Google Image, Paul Virilio, le modernisme et l'art contemporain, la pratique de Franklin Azzi se veut hybride et rigoureuse. Toujours dans une optique de durabilité, d'efficacité et de clarté des propositions.

Il s'illustre avec de grands projets culturels de commande publique. D'abord le Centre de la francophonie des Amériques à Québec en 2007, puis la gare Saint-Sauveur et le Tripostal à Lille, les imprimeries Mame à Tours.

La transformation des Halles Alstom sur l'île de Nantes en Ecole des Beaux-Arts de Nantes Saint-Nazaire est un projet emblématique dans son parcours.

Ces projets se caractérisent notamment par la générosité de leurs espaces publics. On retrouve cette aspiration en 2013, lorsqu'il crée avec la Mairie de Paris une promenade sur les Berges de Seine entre le musée d'Orsay et celui du Quai-Branly - site classé au Patrimoine Mondial de l'UNESCO. Actuellement à l'étude, son projet de gare du Grand Paris, qui connectera Paris à l'aéroport d'Orly, participe également de ses réflexions sur ce qui constitue la ville de demain, la durabilité et la flexibilité de l'architecture dans la métropole.

Franklin Azzi développe par ailleurs des ensembles de bureaux aux performances et design emblématiques.

Ils sont traités de « manière chirurgicale », avec un grand souci pour la qualité des usages, tels que Dock en Seine à Saint-Ouen, l'immeuble Raspail à Paris et à présent la tour Workstation avec Hines à la Défense et la Tour Montparnasse avec le groupement de la nouvelle ADM.

L'architecture d'intérieur et le design sont convoqués au même titre que l'architecture, sous l'oeil de Noémie Goddard, directrice artistique associée. Des créateurs tels que Christophe Lemaire, Isabel Marant, Jérôme Dreyfuss, Bali Barret, Lacoste ou le groupe LVMH lui ont confié la conception de boutiques aux Etats-Unis, au Japon, en Corée, en Chine et en France. Franklin Azzi se distingue encore par la réalisation d'établissements tels que le Café Holiday en hommage au magazine éponyme dédié au voyage et au style. Ces projets sont développés par un département spécialisé au sein de l'agence, qui intervient aussi sur les intérieurs des constructions neuves et réhabilitations.

FRANKLIN AZZI ARCHITECTURE

13, rue d'Uzes - 75002 Paris - France

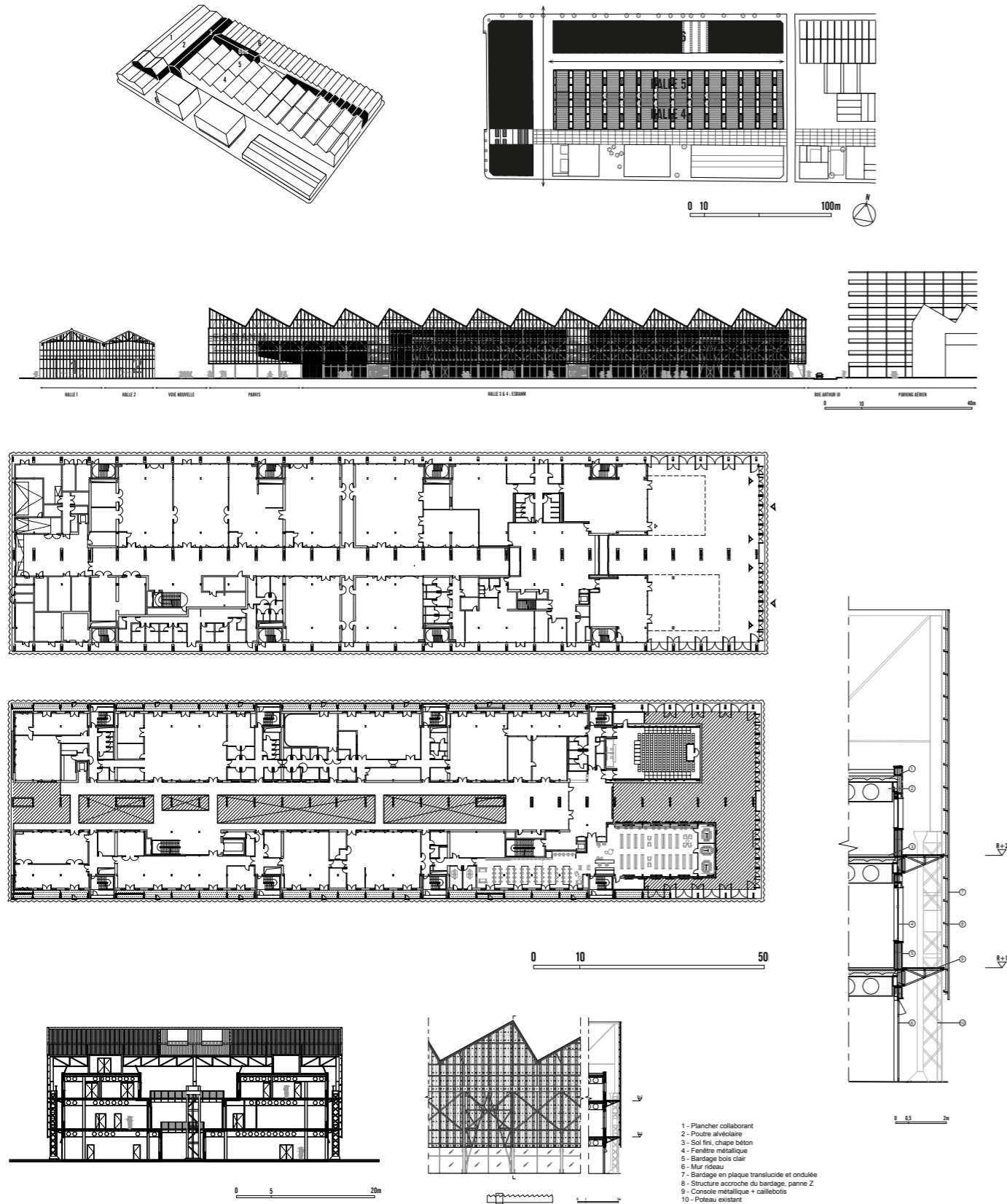
T . +33 (0)1 40 26 68 21

agence@franklinazzi.fr

www.franklinazzi.fr

## 7. ICONOGRAPHIE DISPONIBLE POUR LA PRESSE

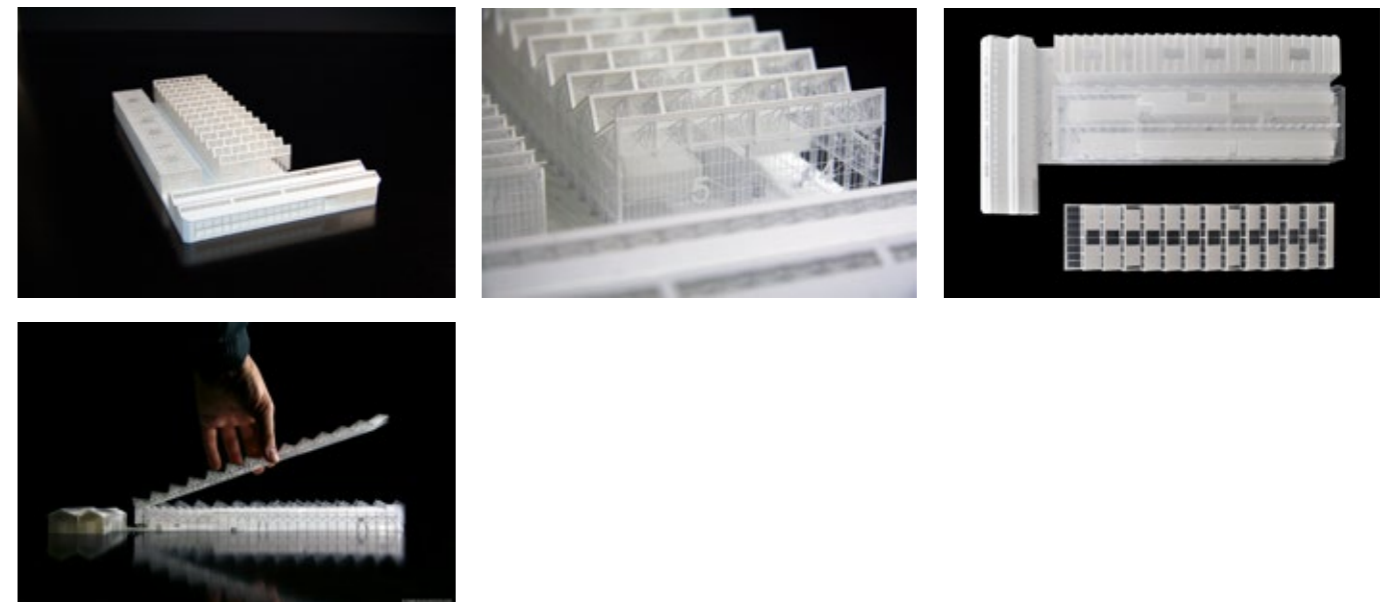
DESSINS © FRANKLIN AZZI ARCHITECTURE



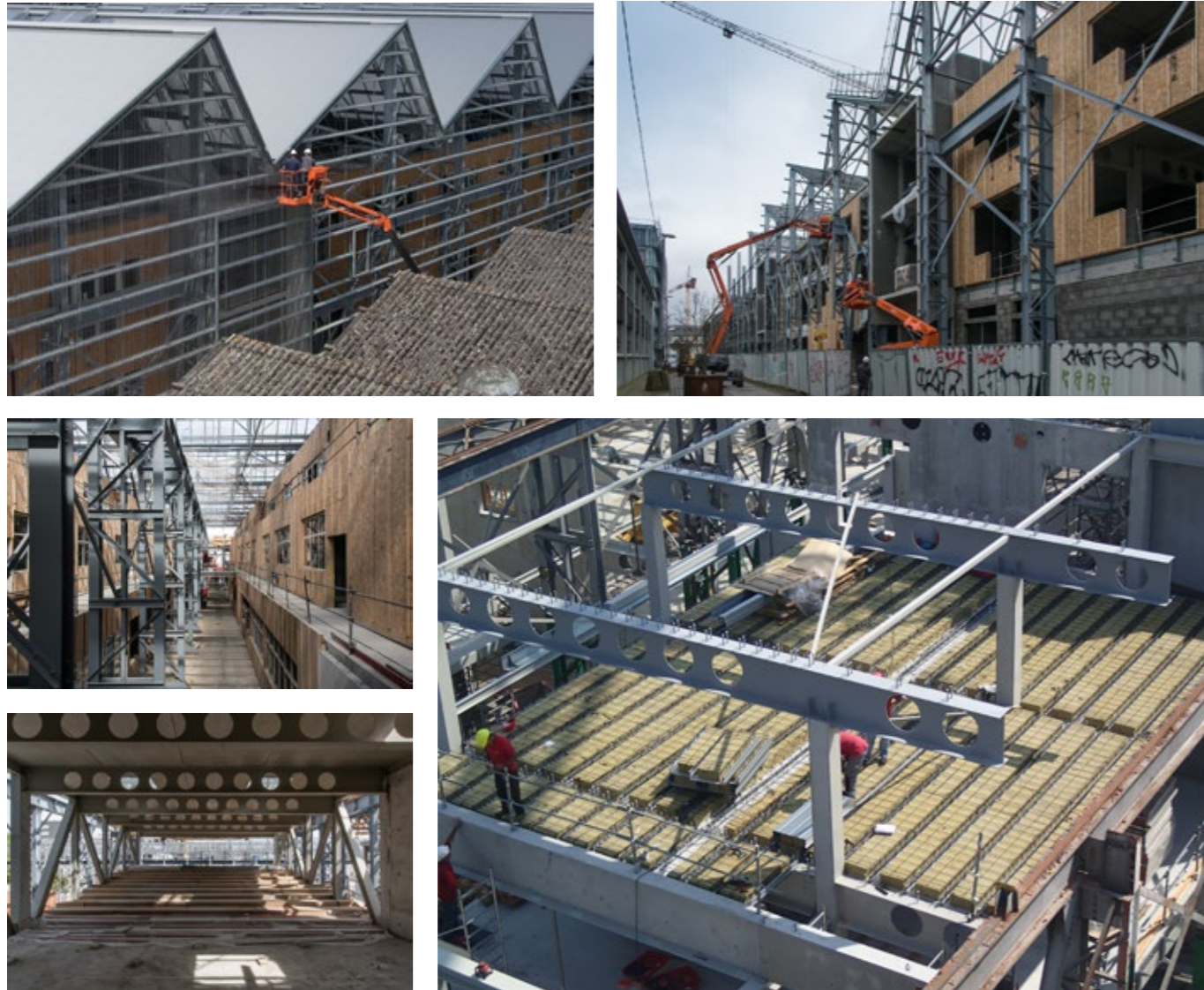
## PORTRAIT FRANKLIN AZZI © A.TABASTE



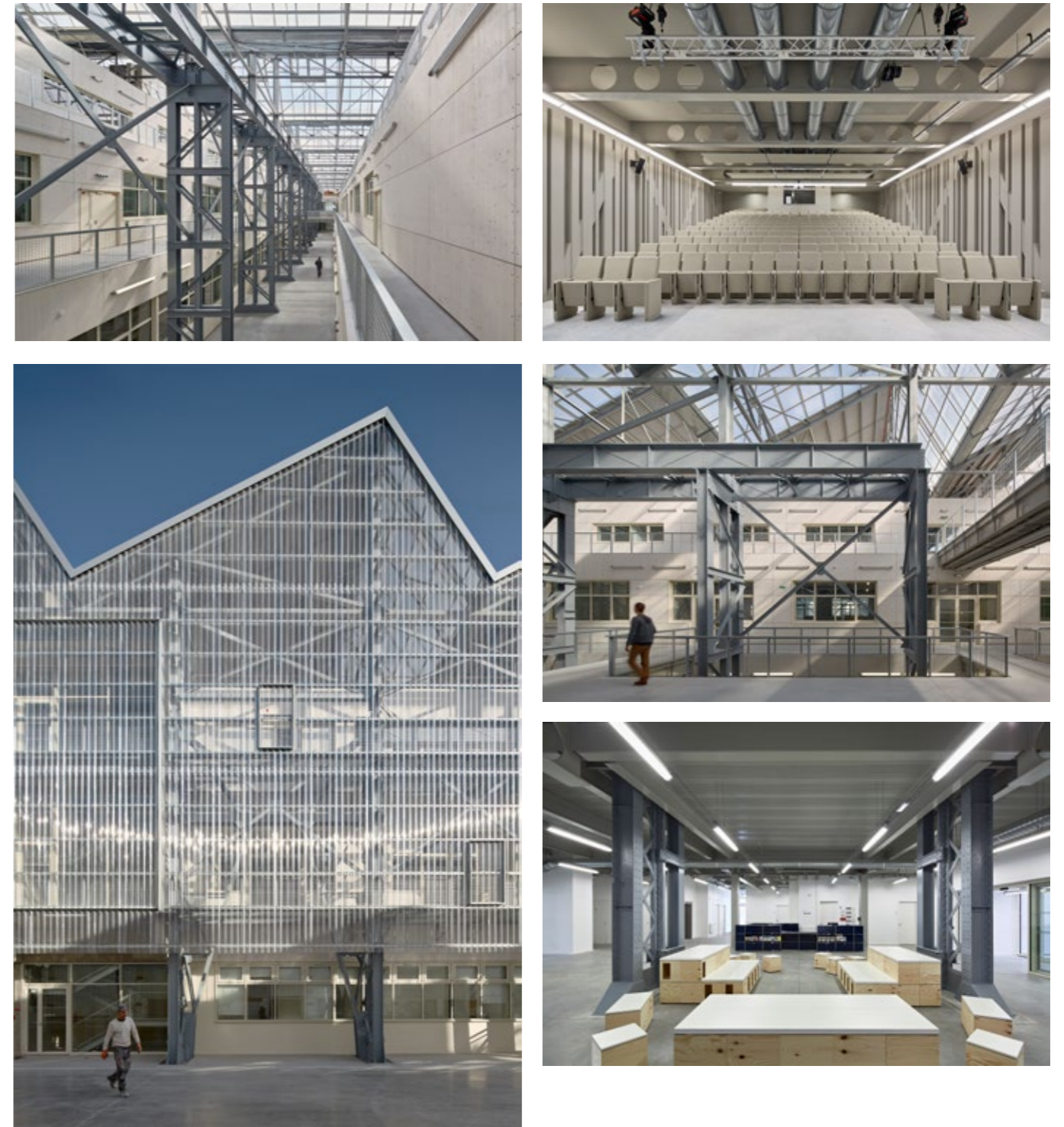
## PHOTOS MAQUETTE © FRANKLIN AZZI ARCHITECTURE



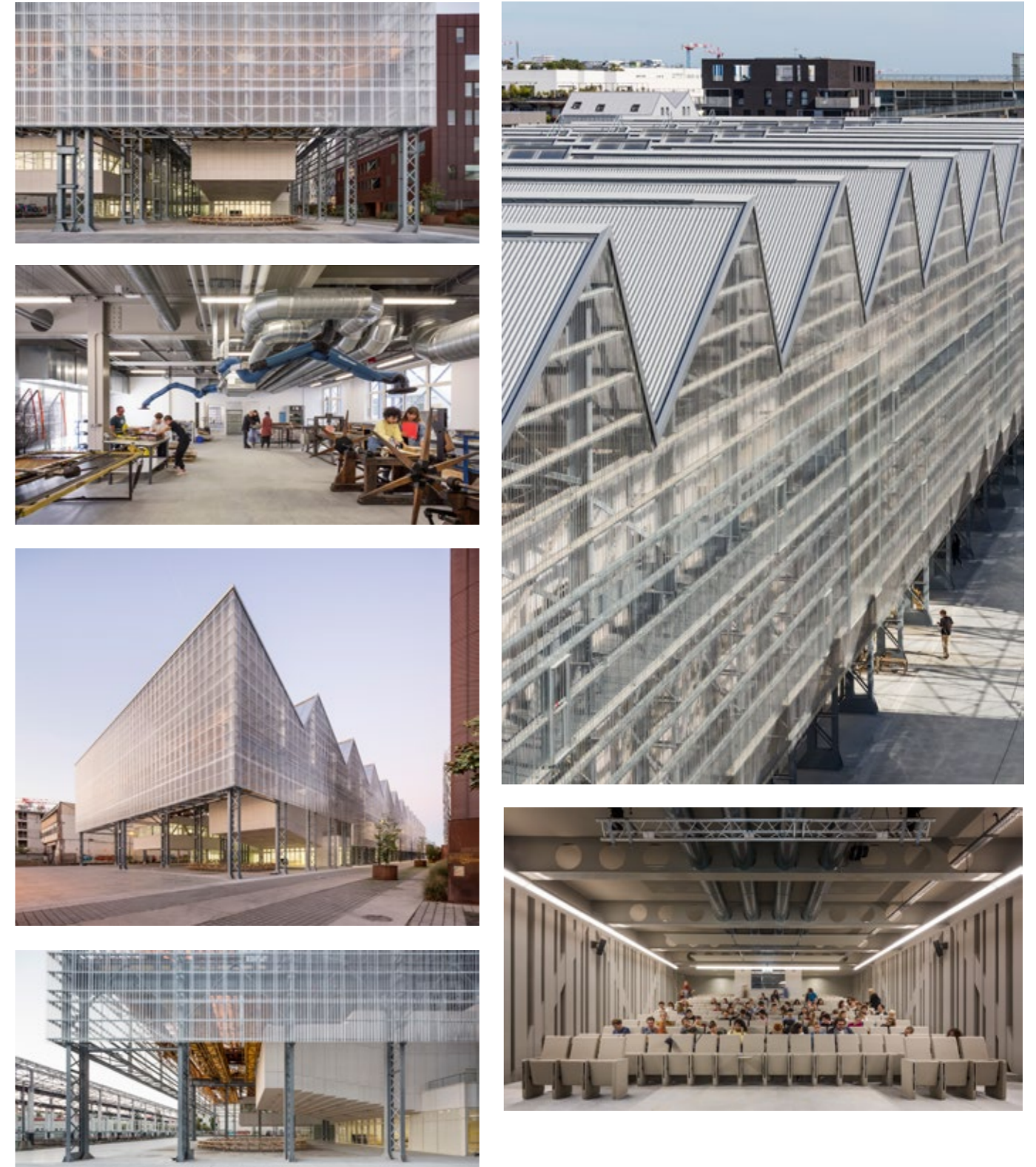
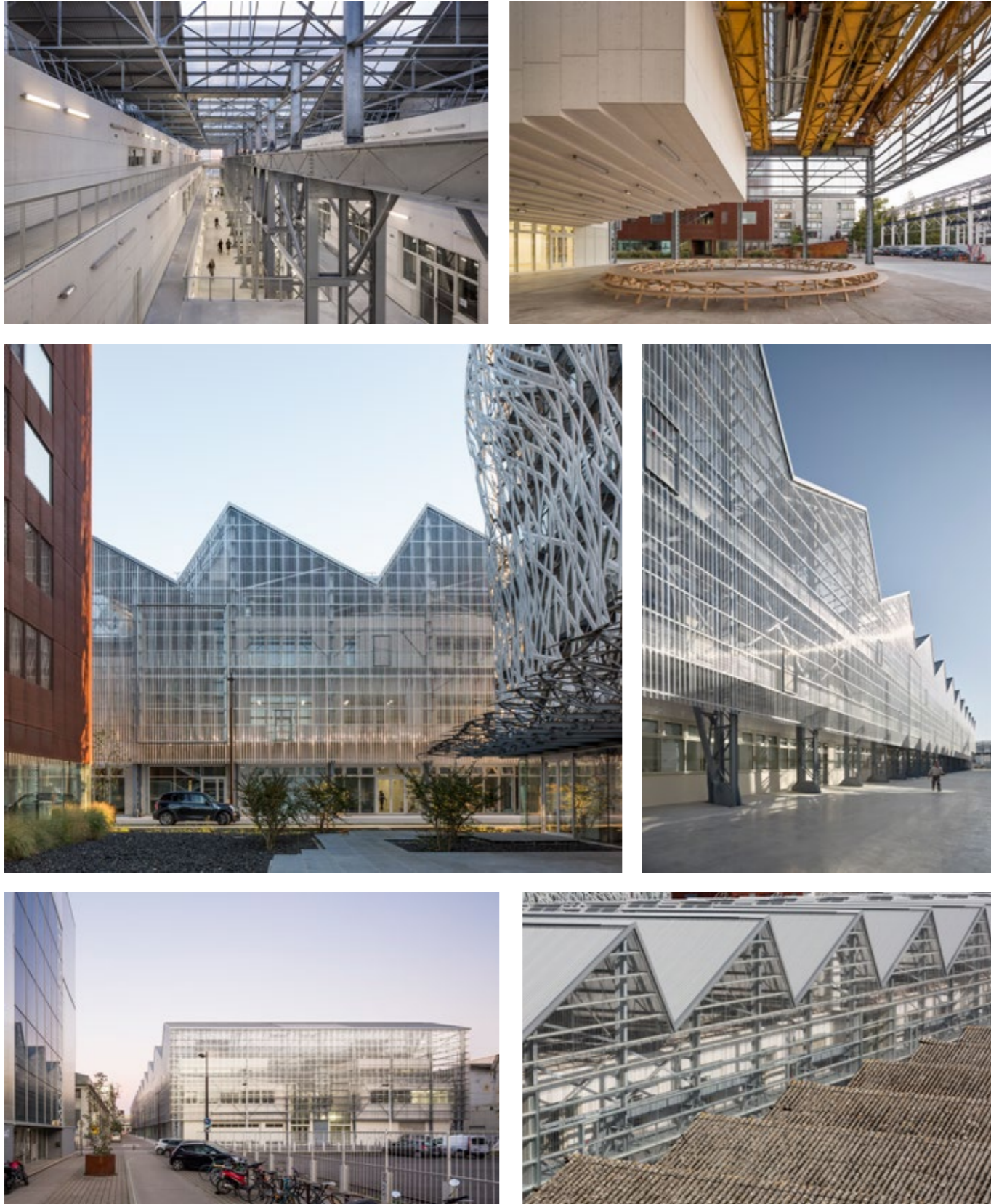
PHOTOS CHANTIER © FRANKLIN AZZI ARCHITECTURE



PHOTOS © G.SATRE



PHOTOS © L. BOEGLY



**NOTES**

.....  
.....  
.....  
.....  
.....  
.....  
.....  
.....  
.....  
.....  
.....  
.....  
.....  
.....  
.....  
.....  
.....  
.....  
.....  
.....  
.....  
.....  
.....  
.....  
.....  
.....  
.....  
.....  
.....  
.....  
.....  
.....  
.....  
.....  
.....  
.....  
.....  
.....  
.....  
.....  
.....

**RELATIONS AVEC LA PRESSE**

Giovanna Carrer  
+ 33 (0)6 63 25 38 91  
giovanna@gioca.paris



