

IMPRIMERIES MAME
TOURS, 2015

FRANKLIN AZZI





Symbole de l'architecture industrielle du XXe siècle, inscrit au titre des monuments historiques, les imprimeries Mame sont conçues dans les années 1950 par Bernard Zehrfuss, Jean Prouvé et le peintre Edgard Pillet.

Concentré sur le strict nécessaire, la reconversion du bâti et la valorisation de ses indéniables qualités révélées lors d'une analyse approfondie, Franklin Azzi avec l'aide de Pierre-Antoine Gatier, architecte en chef des monuments historiques, opte pour la sobriété.

Le premier travail, quasi archéologique, consiste à repérer les éléments originaux - châssis, poutres, peintures. Afin d'obtenir un facteur lumière du jour suffisant, l'ensemble des baies maçonnées existantes seront ré-ouvertes. Ces modifications en façade conservent cependant la logique constructive du bâtiment. Les châssis existants sont restaurés par rétablissement des dispositions d'origine.

Seul espace de liberté : l'extérieur. Les remparts d'une ancienne caserne sont détruits pour

libérer un grand parvis incliné qui reconnecte le bâtiment à son usage dans le paysage urbain.

Architecture d'exception, les éléments patrimoniaux spécifiques tels-que, la structure modulaire pensée par Bernard Zehrfuss, les travaux de «mise en couleur» du peintre Edgard Pillet, ainsi que les éléments de serrurerie, les escaliers, les sheds, conçus par Jean Prouvé, seront intégralement conservés.

Les interventions de l'agence engagent a minima les travaux dits «lourds» sur la structure primaire du bâtiment et s'attachent à mettre en scène une certaine idée de réversibilité.





existant en 1953



avant la réhabilitation en 2014



détail de la façade réhabilitée



création d'un espace public après réhabilitation



MAÎTRISE D'OEUVRE

Architecte mandataire : Franklin Azzi Architecture
Architecte en chef des Monuments Historiques : Pierre-Antoine Gatier
Architectes collaborateurs : Guillaume Bertrand, Noémie Goddard, Hélène Davo
Economistes de la construction : Vpeas
Ingénieur environnemental : Tribu
Ingénieur acoustique : Qualiconsult Service
Ingénieur généraliste : 3IA

MAÎTRISE D'OUVRAGE

Société d'Équipement de la Touraine (SET)

PROGRAMME

Ecole Supérieure des Beaux-Arts, Ateliers, bureaux, restaurant, café, espace d'exposition

COMMANDE

Publique

TYPE DE CONSTRUCTION

Réhabilitation

SURFACES

16 600M²

COÛT HT

20 M€

ÉTUDES

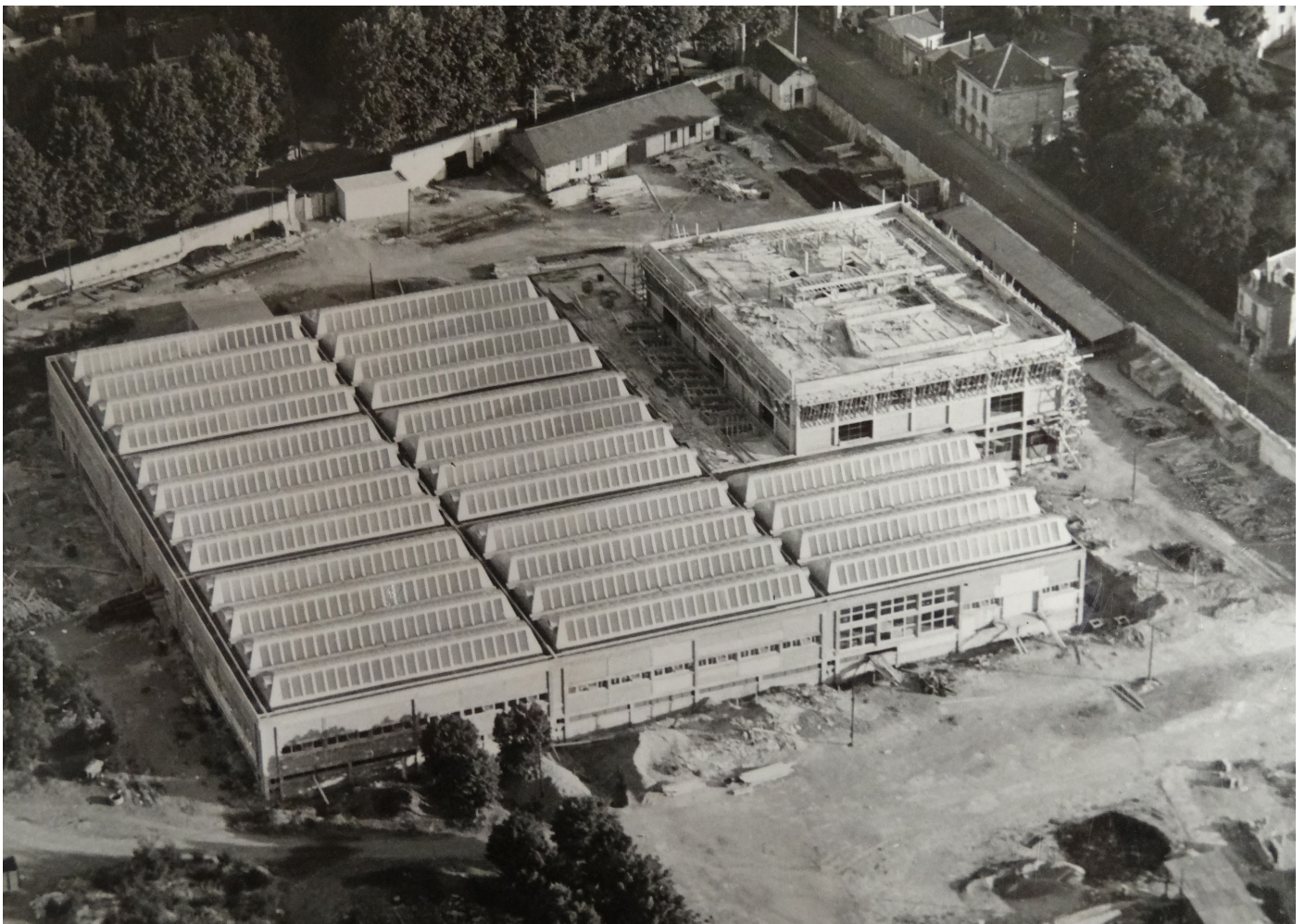
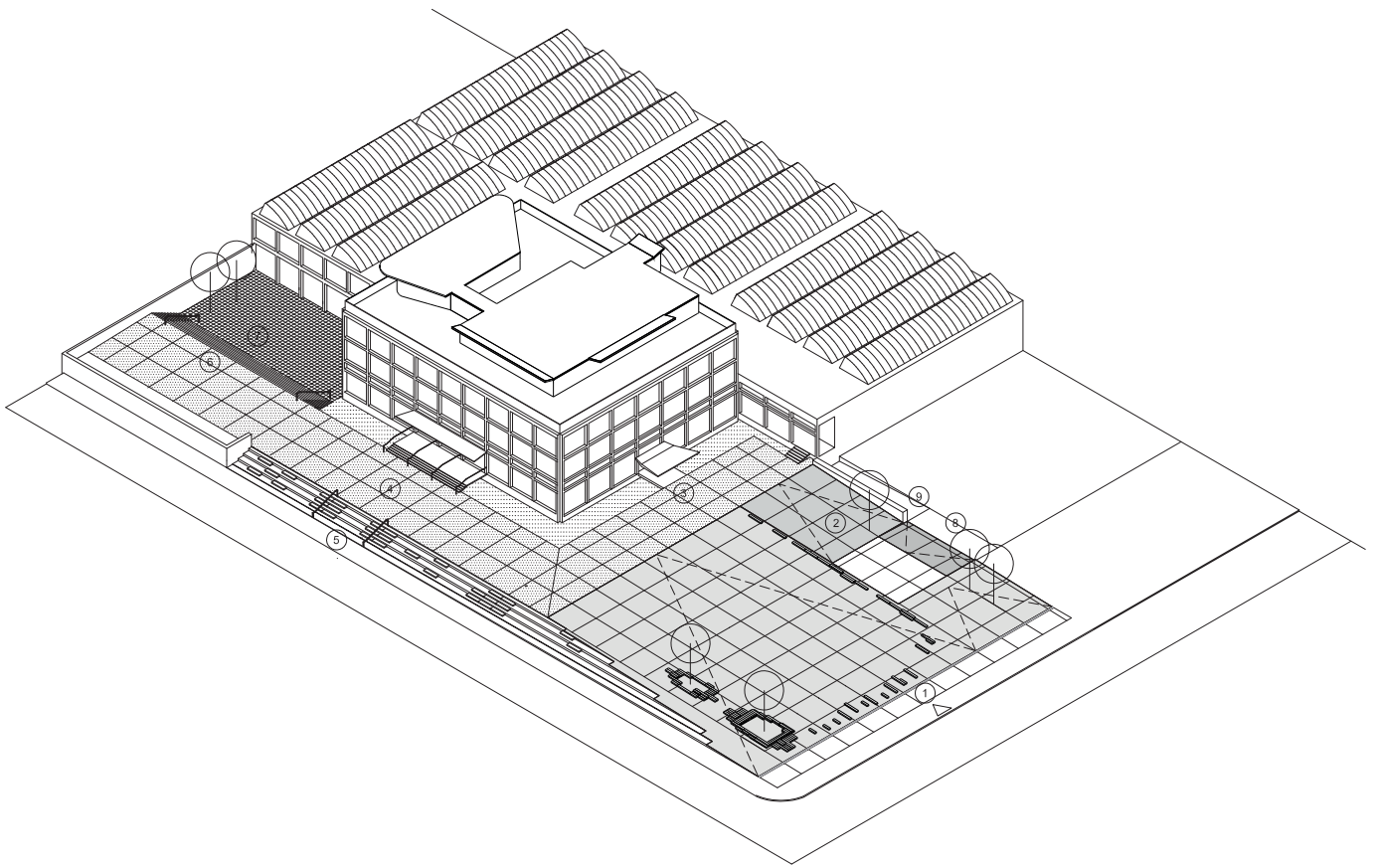
2012

LIVRAISON

2015

LOCALISATION

49 boulevard Preuilly 37000 Tours FRANCE



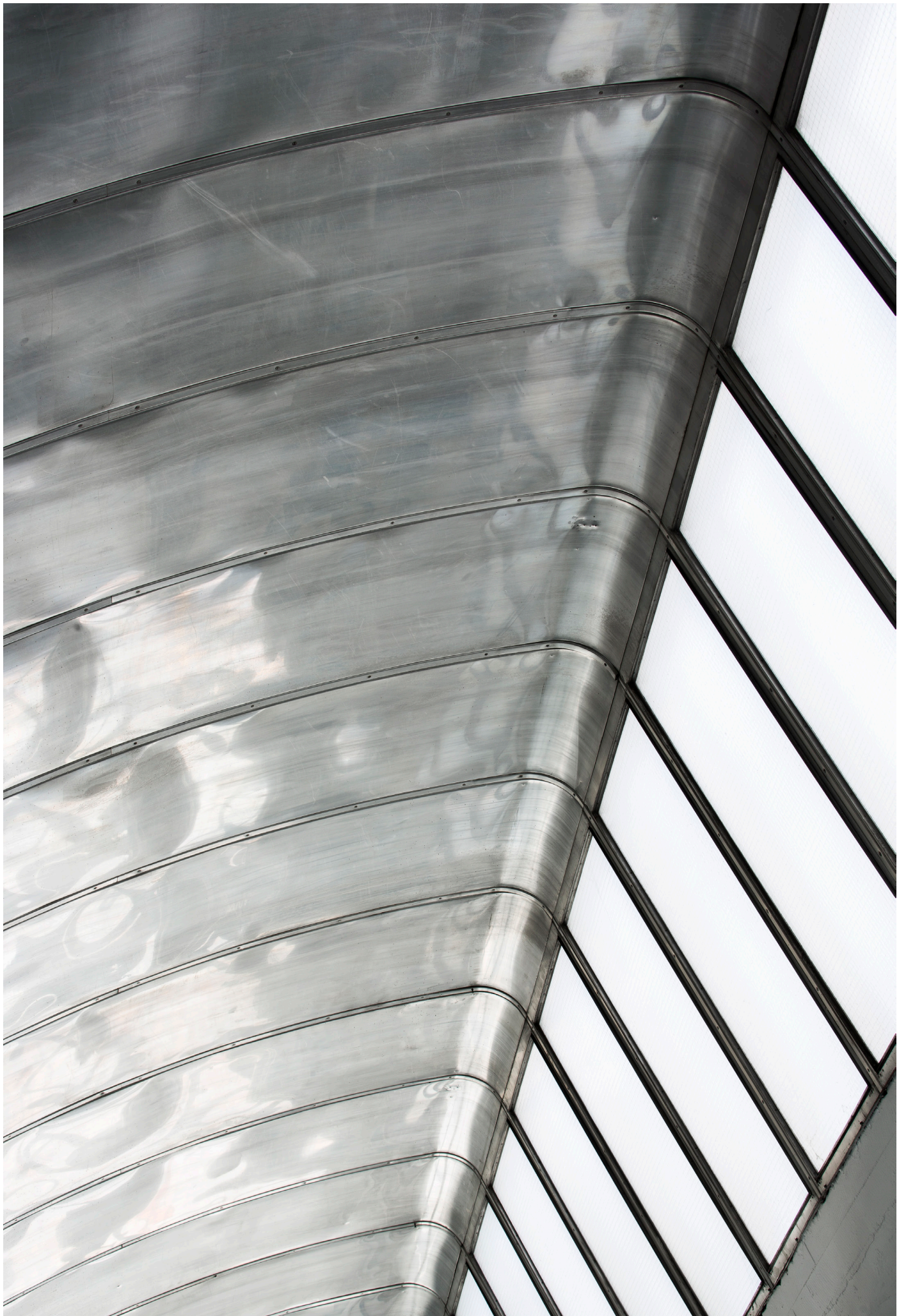
vue aérienne en 1953



vue depuis le nouveau parvis



hall



détail de shed



contact presse: Charlotte Jean
charlotte.jean@franklinazzi.fr

crédits: Franklin Azzi
Architecture, Luc Boegly,
Vincent Desailly, fonds
Zehrfuss

www.franklinazzi.fr

 Franklin Azzi Architecture

 AgenceFAA

 franklinazzi

Depuis la fondation de son agence en 2006, Franklin Azzi développe en France et à l'étranger des projets d'architecture, de design, d'aménagements urbains.

L'agence est établie dans un ancien atelier industriel du 2ème arrondissement de Paris. Elle compte une quarantaine de collaborateurs, architectes, designers, décorateurs, infographistes, historiens de l'art, ainsi qu'un laboratoire de recherche informatique et conception paramétrique. Son écriture est à la croisée des disciplines et des champs de réflexion. Sa transversalité lui permet d'explorer la réhabilitation lourde de bâtiments industriels et fonctionnalistes, la construction neuve ou encore le design et le mobilier spécifique de boutiques de luxe.

Influencé par l'interdisciplinarité de la Glasgow School of Art, dont il a suivi les enseignements, l'univers industriel, Google Image, Paul Virilio, le modernisme, l'art contemporain, la pratique de Franklin Azzi se veut hybride et rigoureuse. Toujours dans une optique de durabilité, d'efficacité et de clarté des propositions.

Il s'illustre avec de grands projets culturels de commande publique. D'abord le Centre de la francophonie des Amériques à Québec en 2007, puis la gare Saint-Sauveur et le Tripostal à Lille, les imprimeries Mame à Tours. Plus récemment : la transformation des Halles Alstom sur l'île de Nantes en Ecole Supérieure des Beaux-Arts de Nantes Métropole. Situées au cœur du futur quartier de la création, dont Franklin Azzi a aussi élaboré l'aménagement urbain, elles seront entièrement réhabilitées pour la rentrée 2017. Ces projets se caractérisent notamment par la générosité de leurs espaces publics. On retrouve cette aspiration en 2013, lorsqu'il crée avec la Mairie de Paris une promenade sur les berges de Seine entre le musée d'Orsay et celui du Quai-Branly- site classé au Patrimoine Mondial de l'UNESCO. Actuellement à l'étude, son projet de gare



du Grand Paris, qui connectera Paris à l'aéroport d'Orly, participe également de ses réflexions sur ce qui constitue la ville de demain, la durabilité et la flexibilité de l'architecture dans la métropole.

Franklin Azzi développe par ailleurs des ensembles de bureaux aux performances et design emblématiques. Ils sont traités de « manière chirurgicale », avec un grand souci pour la qualité des usages, tels que Dock en Seine à Saint-Ouen, l'immeuble Raspail à Paris et à présent la tour Ex-Libris avec Hines à la Défense.

L'architecture d'intérieur et le design sont convoqués au même titre que l'architecture, sous l'œil de Noémie Goddard, directrice artistique associée. Des créateurs tels que Christophe Lemaire, Isabel Marant, Jérôme Dreyfuss, Bali Barret, Lacoste ou le groupe LVMH lui ont confié la conception de boutiques aux Etats-Unis, au Japon, en Corée, en Chine et en France. Franklin Azzi se distingue encore par la réalisation d'établissements tels que le Café Holiday à Paris, en hommage au magazine éponyme dédié au voyage et au style. Ces projets sont développés par un département spécialisé au sein de l'agence, qui intervient aussi sur les intérieurs des constructions neuves et réhabilitations.

Dans cette synthèse des disciplines, l'agence participe activement à la diffusion de l'art contemporain. Une exposition par an y est dédiée, et elle met à la disposition des artistes ses outils de production et ses savoir-faire. Ainsi en 2014, l'artiste Tatiana Trouvé fait appel à Franklin Azzi et son laboratoire de conception paramétrique pour mettre au point l'oeuvre Desire Lines au coeur de Central Park à New York.

L'existant, le contexte ou la contrainte sont des matériaux à part entière de l'architecture pour Franklin Azzi, qui de la petite à la grande échelle adopte une écriture technique et sensuelle, au service des usagers et du paysage urbain.