

Redegjørelse for aktsomhetsvurdering av menneskerettigheter og anstendige arbeidsforhold i egen virksomhet og i leverandørkjeden for rapporteringspliktige selskaper i Lumi Education Group AS

1. Introduksjon og bakgrunn

Hovedformålet med åpenhetsloven er å fremme virksomheters respekt for grunnleggende menneskerettigheter og anstendige arbeidsforhold. Loven skal også sikre at allmennheten har tilgang til informasjon om hvordan rapporteringspliktige virksomheter håndterer sin menneskerettighetsrisiko.

Åpenhetsloven forplikter de til enhver tid rapporteringspliktige selskap til å:

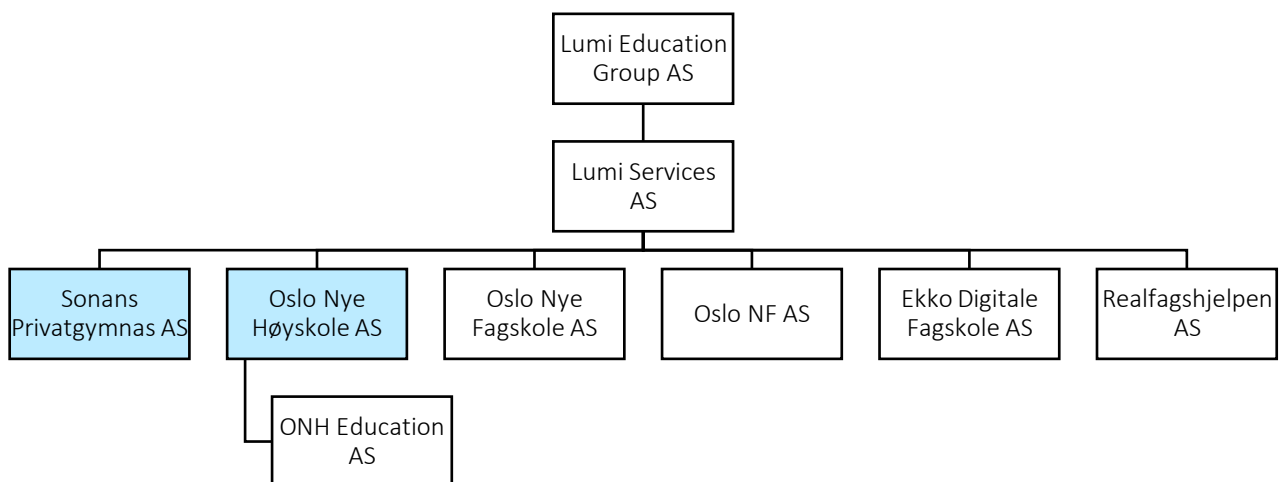
- utføre aktsomhetsvurderinger i samsvar med OECDs retningslinjer for flernasjonale selskaper,
- redegjøre for arbeid med aktsomhetsvurderinger knyttet til menneskerettigheter og anstendige arbeidsforhold, og
- svare på informasjonsforespørslers fra allmennheten.

Lumi-konsernet jobber på vegne av de rapporteringspliktige selskapene i konsernet med å etablere et helhetlig system for å ivareta hensyn til menneskerettigheter og vår virksomhet, leverandørkjede og med våre forretningspartnere. Konsernet er opptatt av å skape god og sunn bedriftskultur preget av trivsel og trygghet, og gode arbeidsforhold er en prioritet for konsernet.

Denne redegjørelsen beskriver konsernets retningslinjer og rutiner for å håndtere risiko knyttet til menneskerettigheter og anstendige arbeidsforhold, hvilke vesentlige risikoer konsernet har identifisert for de rapporteringspliktige virksomhetene og tiltak iverksatt som følge av de identifiserte risikoområdene. Redegjørelsen omfatter perioden 1.1.2025-31.12.2025.

2. Vår virksomhet og driftsområde

Lumi-konsernet bestod per 31.12.2025 av morselskapet Lumi Education Group AS og dets datterselskap Lumi Services AS, Sonans Privatgymnas AS (Sonans), Oslo Nye Høyskole AS (ONH), ONH Education AS (ONHE), Oslo Nye Fagskole AS (ONF), Oslo NF AS, Ekko Digitale AS og Realfagshjelpen AS. Konsernet har kun virksomhet i Norge innen utdanning på videregående skolenivå, fagskole- og høyskolenivå. I 2025 hadde Lumi-konsernet totalt 363 ansatte tilsvarende 219 årsverk.



Denne redegjørelsen omfatter de rapporteringspliktiges virksomhet, og er å anse som redegjørelse etter åpenhetslovens §5 for følgende selskaper og deres lokasjoner:

- Sonans Privatgymnas AS
- Oslo Nye Høyskole AS

2.1. Sonans

Sonans er en landsdekkende leverandør av eksamensforberedende kurs for privatister på videregående nivå. Sonans hadde i 2025 102 årsverk. Sonans har skoledrift ved ni ulike steder i Norge i tillegg til digital undervisning.

For informasjon om aktsomhetsvurderingen for Sonans, se punkt 4.2. *Beskrivelse av risikovurderingen.*

For informasjon om generelle tiltak iverksatt se punkt 5. *Slik jobber vi for å forebygge og redusere og stanse negative konsekvenser.*

2.2. Oslo Nye Høyskole (ONH)

ONH er en privat høyskole etablert i 2007. ONH har ett campus lokalisert sentralt i Oslo, i tillegg til et bredt studietilbud på nett. ONH hadde 2025 136 årsverk. ONH har skoledrift ved ett campus i tillegg til digital undervisning.

For informasjon om aktsomhetsvurderingen for ONH, se punkt 4.2. *Beskrivelse av risikovurderingen.*

For informasjon om generelle tiltak iverksatt i Lumi-konsernet se punkt 5. *Slik jobber vi for å forebygge og redusere og stanse negative konsekvenser.*

3. Forankring av arbeidet med beskyttelse av menneskerettigheter

Lumi-konsernet og dets rapporteringspliktige selskaper har forpliktet seg til å opptre ansvarlig og sikre respekt for grunnleggende menneskerettigheter og arbeidstakerrettigheter.

Fra konsernets retningslinjer følger det at vi skal tilstrebe full etterlevelse av FNs verdenserklæring om menneskerettigheter og OECDs retningslinjer for flernasjonale selskaper. Vi forplikter oss også til å aktivt jobbe for og implementere respekt for grunnleggende menneskerettigheter i vår egen forretningsvirksomhet, og for å tilstrebe at våre ansatte, våre leverandører og andre samarbeidspartnere respekterer og etterlever disse, og ikke involveres i menneskerettighetsbrudd. I våre retningslinjer forplikter vi oss til å gjennomføre aktsomhetsvurderinger i henhold til OECDs retningslinjer for flernasjonale selskaper. Våre etiske retningslinjer er også retningsgivende for vårt arbeid med grunnleggende menneskerettigheter og anstendige arbeidsvilkår.

4. Lumi-konsernets risikovurdering

Lumi-konsernet har gjennomført en risikovurdering av faktiske negative konsekvenser og vesentlig risiko for negative konsekvenser på selskaps- og konsernnivå. Kartleggingen har inkludert alle rapporteringspliktige og ikke-rapporteringspliktige datterselskaper i konsernet.

4.1. Metode brukt i risikovurderingen

Lumi-konsernet jobber etter et rammeverk basert på FNs veiledende prinsipper for næringsliv og menneskerettigheter (UNGP), og OECDs modell for aktsomhetsvurderinger for ansvarlig næringsliv. Vi har i arbeidet vurdert risiko for negative konsekvenser både i leverandørkjeden og risiko i egen organisasjon, og har lagt vekt på å gjøre en grundig overordnet risikovurdering som grunnlag for prioritering av det videre arbeidet. I arbeidet med å risikovurdere våre leverandører har vi prioritert å undersøke de mest vesentlige basert på innkjøpsvolum og art på tjenesten eller varen som er levert.

4.2. Konsernet har gjennomført en analyse av samlet innkjøp og leverandører basert på kjøpshistorikk, hvor leverandørene er kategorisert etter art på tjenesten eller varen som er levert og hvilken geografi de hører hjemme i. Lumi-konsernet har basert vurderingen på interne vurderinger av leverandører og bransjer basert på egne erfaringer, generelle oppfatninger og leverandørens omdømme. Vurderingene er gjort i samarbeid med personer i Lumi-gruppen som jobber med de aktuelle bransjene. Konsernet har gjort tilsvarende vurderinger for vår egen virksomhet. [Beskrivelse av risikovurderingen](#)

Risikovurderingen avdekket ingen faktiske negative konsekvenser som vi har forårsaket eller bidratt til som en del av arbeidet så langt. Vi avdekket heller ingen vesentlige risikoer for negative konsekvenser.

Basert på risikovurderingen som er gjort og på bakgrunn av den påvirkningskraften vi vurderer at vi har på risikoene har vi valgt ut følgende områder som vil ha særlig prioritering i vårt videre arbeid:

- Dårlige lønns- og arbeidsforhold i leverandørkjeden til renholdstjenester
- Uanstendige arbeidsforhold i leverandørkjede til IT produkter og tjenester, samt kontorrekvisita

Vi anser å ha større påvirkning samt en tettere tilknytning til risiko i forbindelse med kjøp av renholdstjenester og har prioritert dette området. Vi vil vurdere å iverksette risikoreducerende tiltak ved nye større innkjøp av IT-produkter/tjenester og kontorrekvisita.

Vi har også vurdert risiko i egen virksomhet etter samme metode og vurderingskriterier som beskrevet over. Vi har ikke identifisert faktiske negative konsekvenser eller vesentlige risikoer i denne vurderingen med unntak av følgende:

- Sikkerhet for ansatte og studenter i forbindelse med bruk av laboratorium i undervisning

Dette er område som virksomheten har kontroll over selv og kan uhindret sikre tiltak og etterlevelse av forskrifter for å ivareta ansattes og studenter sin sikkerhet.

5. Slik jobber vi for å forebygge og redusere og stanse negative konsekvenser

For å redusere identifiserte risiko har konsernet iverksatt en handlingsplan. Handlingsplanen inkluderer både generelle risikoreducerende tiltak og tiltak rettet spesifikt mot prioriterte risikoområder. De generelle tiltakene omfatter bl.a. revisjon og videreutvikling av styrende dokumenter for konsernets arbeid med menneskerettigheter og anstendige arbeidsforhold og vurdere behov for ytterligere leverandørkartlegging på bakgrunn av risikovurderingen.

Tiltak rettet mot de prioriterte risikoområdene omfatter bl.a.

- Definere rutiner for oppfølging av renholdsleverandører på lønns- og arbeidsvilkår inkludert tydelige roller og ansvar. Sonans og ONH har i første halvdel av 2025 sendt ut spørreundersøkelser til leverandører av renholdstjenester for å kartlegge disses arbeid med å sikre anstendige arbeidsforhold for sine ansatte, samt resignering av selskapenes etiske regelverk for leverandører. Basert på innhentede svar har det ikke blitt identifisert forhold som krever videre oppfølging.
- Kompetanseheving for ansatte med innkjøpsansvar, herunder distribusjon av innkjøpsrutiner
- Rutiner for regelmessig opplæring i bruk av laboratorium og nødvendig kunnskap for å ivareta sikkerheten i Sonans. Sonans har en egen lab-ansvarlig med overordnet HMS-ansvar for alle skoler. Sonans benytter et digitalt verktøy for risikovurderinger knyttet til kjemikalier og bruk av disse.

Det gjennomføres også generelle tiltak for å innhente mer informasjon om egen virksomhet og leverandørkjede, herunder:

- Gjennomføring av jevnlig medarbeiderundersøkelser om bl.a. arbeidsforhold
- Verneombud på alle lokasjoner
- Kompetanseheving på innhold i etiske retningslinjer
- Videreutvikling av varslingskanaler tilgjengelig for eksterne parter

Formålet med tiltakene vi har iverksatt er å bidra til å fremme menneskerettigheter og anstendige arbeidsvilkår i egen virksomhet, bidra til forbedring hos våre leverandører og redusere vesentlig risiko for negative konsekvenser som kan knyttes til vår virksomhet.

6. Veien videre

Aktsomhetsvurderingene vil gjennomføres årlig, samt ved endringer i risikobildet eller ved vesentlige endringer i virksomhetens risikovurderinger.

Ved oppkjøp av nye selskaper vil disse bli omfattet av den generelle risikovurderingen og dersom de er rapporteringspliktige bli inkludert i konsernets rapportering.

Sonans Privatgymnas AS og Oslo Nye Høyskole AS vil utstede redegjørelser og besvare informasjonshenvendelser som nærmere angitt i åpenhetsloven. Informasjonshenvendelser bes rettet til info@lumigruppen.no.

Redegjørelsen er godkjent av styrene og daglig leder i følgende rapporteringspliktige selskaper:

Sonans Privatgymnas AS
Oslo Nye Høyskole AS

Styret i Oslo Nye Høyskole AS
Oslo 08.06.2026

Signed by:

Nina Kristin Vesterby

AE7B39A53DEED4B0...
Nina Kristin Vesterby
Styrets leder

DocuSigned by:

Martin Prytz

51E0D286BEFD4CA...
Martin Prytz
Styremedlem

Signed by:

Therese Egeland

369FDE0E4F6449D...
Therese Egeland
Styremedlem

Signed by:

Pernille Krog Torp

B78C0123C6614A9...
Pernille Krog Torp
Styremedlem

Signed by:

Birger Opstade

C18C4C08177B494...
Birger Opstad
Styremedlem

Signed by:

Anna Nøhr

DD8CB7FDBEC4486...
Anna Nøhr
Styremedlem

Signed by:

Mariell Simone Bisgaard Mjølén

9724D2CE1944492...
Mariell Simone Bisgaard Mjølén
Styremedlem

DocuSigned by:

Morten Danielsen

EDEC12176C544BB...
Morten Danielsen
Daglig leder