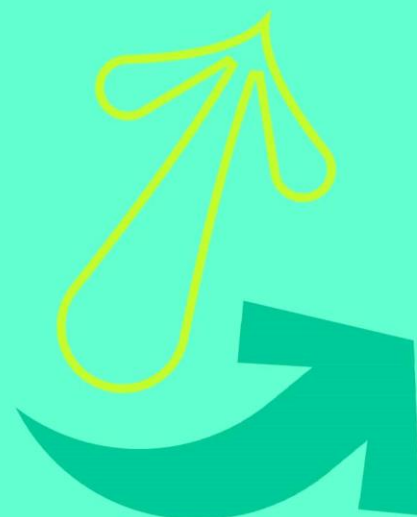


Studieplan for Medisin grunnfag Årsstudium

Godkjent: Januar 2026

Studiepoeng: 60 studiepoeng

Stedlig studium og nettstudium
Gjeldende fra studieåret 2026/2027
Institutt for helsefag



Innholdsfortegnelse

Innholdsfortegnelse	2
1.0 Årsstudium i medisin grunnfag	3
1.1 Beskrivelse av studiet	3
1.2 Målgruppe	3
1.3 Opptakskrav	4
1.4 Læringsutbytte	4
1.5 Studiets oppbygging	5
1.6 Arbeidsomfang	6
1.7 Undervisnings- og læringsformer	6
1.8 Vurderingsformer og sensur	7
1.9 Internasjonalisering og utveksling	9
1.10 Relevans for videre studier og arbeidsliv	9
1.11 Studiekvalitet	10
2.0 Emner som inngår i årsstudium i medisin grunnfag	10
2.1 HEL1010 Humanbiologi	10
2.2. HEL1020 Sykdomslære	11
2.3. HEL1040 Nevrobiologi og bevegelsesapparatet	12
2.4. HEL1050 Forskningsforståelse og kritisk tenkning	13
2.5. HEL1060 Samfunn og folkehelse	14



1.0 Årsstudium i medisin grunnfag

1.1 Beskrivelse av studiet

Naturvitenskapelig og medisinsk kunnskap er relevant for mange studieretninger og yrkesgrupper. Årsstudium i medisin grunnfag gir en moderat fordypning i medisinske basalfag, noe som vil være tilstrekkelig for de aller fleste som har behov for medisinsk grunnkunnskap.

Studiet er bygget opp med emner som dekker kroppens anatomi, fysiologi og sykdomslære. Studiet gir en solid oversikt over den friske kroppen, samt en innføring i de vanligste og mest aktuelle sykdommene i vår tid.. Sammenhengen mellom sykdom og samfunn har en sentral plass i studiet. Studiet kan tas både som stedlig studium og nettbasert studium. Læringsmetodene er tilpasset disse to undervisningsformene.

1.2 Målgruppe

Studiet passer for de som har behov for en innføring i medisinske basalfag. Studiet passer derfor godt for personer med ikke-medisinsk bakgrunn som jobber, eller planlegger å jobbe, i relasjon til helsevesenet.

Aktuelle målgrupper er:

- De som vil studere helsefag videre, eksempelvis ernæring, folkehelse, kiropraktikk og fysioterapi. Dette er en stor gruppe, og det er et stort behov for denne typen kompetanse i samfunnet vårt.
- Personer som arbeider innen eller utfører oppdrag med tilknytning til helsevesenet. For eksempel gir studiet nyttige kunnskaper i medisinske fag for økonomer, administratorer, ledere og jurister.
- Lærere og lektorer som ønsker kunnskaper i medisinske fag. Omfanget av studiet er slik at det gir en god basis for å undervise i fagfeltet på lavere nivå, f.eks. i den videregående skole.
- Faget kan inngå som en del av en universitetsutdanning, og vil kunne gi grunnlag for fritak for inntil 60 SP som del i interfakultær eller fakultær bachelorgrad (dette må avklares med den aktuelle institusjon).
- Utøvere av ulike former for komplementær medisin, slik som akupunktur, massasjeterapi e.l som har behov for grunnleggende kunnskaper i anatomi, fysiologi og sykdomslære.
- Faget kan gi tilleggspoeng ved opptak til ulike studier, slik som profesjonsstudiet i medisin. Det vil også gi verdifulle grunnkunnskaper ved opptak til helsefaglige studier, og gir studentene en bred innsikt i medisinske fag som gjør at de fra starten av for eksempel profesjonsstudiet i medisin kan integrere mer avanserte aspekter i sin medisinske forståelse.



- Studenter som skal ta opptaksprøve for medisin eller andre helsefaglige studier i utlandet.
- Særskilt interesserte personer. Medisinsk forståelse på det aktuelle nivå øker den generelle medisinske kompetansen i samfunnet.

1.3 Opptakskrav

Opptaksgrunnlaget for medisin grunnfag er generell studiekompetanse eller realkompetanse, jf. *Forskrift om opptak til høgre utdanning* og jf. *Forskrift om opptak, studier og eksamen ved Oslo Nye Høyskole*.

Det kan søkes om opptak på grunnlag av realkompetanse etter § 3-1 i *Forskrift om opptak til høyere utdanning*. Følgende minstekrav for realkompetansesøkere til medisin grunnfag er gjeldende:

Generelle minstekrav:

På Oslo Nye Høyskole gjelder følgende minstekrav for søkere for vurdering av opptak på grunnlag av realkompetanse i alle studieplaner:

- a. Du fyller 25 år eller mer det året du søker om opptak.
- a. Du har minimum 5 års utdanning og/eller praksis omregnet til 100% stilling.
 - a. Med utdanning menes utdanning på nivå med videregående skole. Allmennfag/studiespesialisering regnes alltid som relevant. Fagbrev, relevante linjer på folkehøyskole og høyere utdanning er også relevant.
 - a. Med praksis menes lønnet eller ulønnet arbeid. Praksis må dokumenteres med attest/diplom. Attester må informere om ansettelsestid og stillingsprosent eller timeantall, signeres og stemples av arbeidsgiver.
 - i. Eksempler på praksis er lønnet arbeid, lærlingtid, tillitsverv og organisasjonsarbeid.
 - i. Inntil 1 år med praksis kan dekkes av omsorg for egne barn. (Dette dokumenteres ved fødselsattest).
- a. Du har sendt oss et motivasjonsbrev der du gjør rede for hvordan du har tenkt til å klare studiet du søker på uten generell studiekompetanse.
 - a. For søkere med utdanning fra utlandet gjelder språkkrav fastsatt av Kunnskapsdepartementet.

I tillegg kommer studiespesifikke minstekrav for medisin grunnfag tilsvarende:

- Norsk, minimum 112 timer
- Engelsk, minimum 84 timer
- Matte, minimum 84 timer
- Naturfag, minimum 56 timer

1.4 Læringsutbytte

Etter gjennomgått årsstudium i medisin grunnfag), vil studentene ha følgende kunnskaper, ferdigheter og kompetanse:

Kunnskaper:

- Grunnleggende kunnskap om menneskekroppens anatomi og fysiologi
- Grunnleggende kunnskap om patofysiologiske mekanismer



- Grunnleggende kunnskap om de vanligste folkesykdommene i Norge, og kjennskap til andre sykdomsgrupper
- Grunnleggende kunnskap om sammenhengen mellom samfunn og sykdom

Ferdigheter:

- Kunne beskrive kroppens oppbygning både på makro- og mikroskopisk nivå
- Kunne forklare sammenhengen mellom anatomisk oppbygning og funksjon, både cellulært og på organnivå
- Kunne forklare sammenhengen mellom miljøfaktorer, atferd og sykdomsmekanismer
- Kunne vurdere medisinske etiske problemstillinger
- Kunne skrive en enkel vitenskapelig rapport om en sykdom/sykdomsgruppe

Generell kompetanse:

- Kompetanse for videre studier i helsefag

1.5 Studiets oppbygging

Studiet er bygget opp av fem emner, hver på 7,5 eller 15 sp. Emnene er organisert slik at de gir en naturlig faglig progresjon. Årsstudiet kan tas ved stedlig undervisning eller som nettstudier. Studiet kan også avvikles på deltid.

Emnene som inngår, er:

Obligatoriske emner

- HEL1010 Humanbiologi
- HEL1020 Sykdomslære
- HEL1040 Nevrobiologi og bevegelsesapparatet
- HEL1050 Forskningsforståelse og kritisk tenkning
- HEL1060 Samfunn og folkehelse

Undervisningsåret er delt inn i to semestre, og emnene undervises i følgende rekkefølge for både stedlige studenter og nettstudenter

	15 sp.		15 sp.	
Første semester	HEL1010 Humanbiologi		HEL1020 Sykdomslære	
Andre semester	HEL1040 Nevrobiologi og bevegelsesapparatet		7.5 sp.	7.5 sp.
			HEL1050 Forskningsforståelse og kritisk tenkning	HEL1060 Samfunn og folkehelse



1.6 Arbeidsomfang

Studiet er normert til 60 studiepoeng per år for fulltidsstudier. Ett studiepoeng tilsvarer om lag 25–30 timer studentarbeid. Det forventes derfor at en heltidsstudent har et samlet arbeidsomfang på ca. 1 600–1 800 timer per studieår (10 måneder). Fordelingen kan variere noe mellom emnene, men samlet sett vil arbeidsbelastningen ligge innenfor rammen av det som forventes for å kunne tilegne seg læringsutbyttene.

Arbeidsomfanget består av:

- Tilrettelagt undervisning
- Selvstudium og forberedelser
- Eksamen og vurdering

Deltidsstudier eller enkeltemnestudent

Det er mulig å ta studiet på deltid eller kun studere enkeltemner. Arbeidsomfanget vil da avhenge av antallet studiepoeng som tas per år.

1.7 Undervisnings- og læringsformer

Årsstudiet i medisin grunnfag ønsker å tilrettelegge for ulike læringsformer for å oppnå studiets læringsutbytter. Det legges opp til varierte arbeids- og undervisningsformer forankret i et læringssyn der læring skjer både individuelt og gjennom samhandling. Læring er en aktiv prosess, derfor legges det opp til studentaktive metoder i undervisningen hvor studentene stimuleres til aktivt å søke kunnskap.

Studiet vil søke å integrere vitenskapelige forskningsresultater og teori i de ulike arbeidsformene. De ulike arbeids- og undervisningsformene inkluderer: forelesninger, tekster, videoer, oppgaver, herunder skriftlig innleveringer og interaktive kurs på høyskolens elektroniske læringsplattform. Undervisningen er forskningsbasert, hvilket innebærer at den er oppdatert i henhold til nye forskningsfunn og at studentene også vil bli undervist av aktive forskere innen relaterte fagområder knyttet opp mot studiet.

Ved Oslo Nye Høyskole benyttes ulike undervisningsformer og læringsaktiviteter. Disse er relevante og tilpasset våre stedlige studenter og nettstudenter og varierer fra emne til emne. I tillegg til selvstudium kan undervisningsformene og læringsaktivitetene inkludere blant annet:

- Forelesninger tilbys som hovedregel i alle emner. For nettstudenter kan disse være for eksempel digitale forelesninger, forhåndsinnspilte videoer.
- Digitale læremidler – tekst, lyd og bilder.
- Digitale kurs – et nettkurs med tekster, videoer og oppgaver som følger hverandre i en bestemt rekkefølge.
- Seminarer / webinarer – læringsaktivitet som organiseres i mindre grupper og som gir tettere interaksjon mellom studenter og fagansatte.



- Automatiserte oppgaver – oppgaver hvor du kan teste deg selv underveis i emnet.
- Veiledning – studenter har tilgang til faglig veiledning og kan stille spørsmål ved behov.
- Digitalt klasserom – et samhandlingsrom i vår digitale læringsplattform som både fagansatte og studenter har tilgang til.
- Medstudentvurdering – en læringsaktivitet der studenter gir hverandre tilbakemelding på faglige arbeider eller prestasjoner, med mål om å fremme læring, refleksjon og utvikling.
- Ferdighetstrening - øving og praktisk arbeid som gjør at studenten kan utvikle og beherske konkrete ferdigheter som er definert i læringsutbyttene.
- Samlinger – organiserte undervisningsøkter der studenter og fagansatte samles for undervisning, diskusjon, øvelse og veiledning.

1.8 Vurderingsformer og sensur

Studier på Oslo Nye Høyskole benytter som regel både arbeidskrav og eksamen som vurderingsformer. Arbeidskrav kan bestå av skriftlige innleveringer, nettkurs, presentasjoner, deltakelse i øvelser eller andre aktiviteter som må være godkjent for at studenten skal kunne gå opp til eksamen. Eksamen kan være skriftlig, muntlig, praktisk eller i form av mappевurdering, og skal måle i hvilken grad studenten har oppnådd læringsutbyttet i emnet. Alle eksamener vurderes etter enten gjeldende karakterskala eller til bestått/ikke bestått. Sensur foretas av fagansatte og/eller ekstern sensor i tråd med gjeldende forskrifter, for å sikre en rettferdig og faglig forsvarlig vurdering. Mer informasjon om vurderingsformer finnes i emnebeskrivelser.

Kontinuering

Ved stryk eller godkjent fravær ved ordinær eksamen og arbeidskrav vil studenten få anledning til å kontinuere inneværende semester. Ved ugyldig fravær mister studenten retten til å kontinuere innen samme semester. Kontinuering vil da være mulig ved neste ordinære gjennomføring, som regel påfølgende semester.

Tabell 1: Oversikt over den graderte bokstavkarakterskala med vurderingskriterier.

Karakter	Betegnelse	Generell (ikke fagspesifikk) beskrivelse av vurderingskriterier
A	Fremragende	Fremragende prestasjon som klart utmerker seg. Kandidaten viser svært god vurderingsevne og stor grad av selvstendighet.
B	Meget god	Meget god prestasjon. Kandidaten viser meget god vurderingsevne og selvstendighet.
C	God	Jevnt god prestasjon som er tilfredsstillende på de fleste områder. Kandidaten viser god vurderingsevne og selvstendighet på de viktigste områdene.
D	Nokså god	En akseptabel prestasjon med noen vesentlige mangler. Kandidaten viser en viss grad av vurderingsevne og selvstendighet.



E	Tilstrekkelig	Prestasjonen tilfredsstiller minimumskravene, men heller ikke mer. Kandidaten viser liten vurderingsevne og selvstendighet.
F	Ikke bestått	Prestasjon som ikke tilfredsstiller de faglige minimumskravene. Kandidaten viser både manglende vurderingsevne og selvstendighet.



Tabell 2: En oversikt over emnekoder- og navn, eksamensformene og arbeidskravene for de enkelte emnene som årsstudiet inneholder:

Obligatoriske emner				
Anbefalt plassering (semester)	Emnekode og emnenavn	Sp	Eksamensform Vurderingsuttrykk: Gradert skala A-F	Arbeidskrav Vurderingsuttrykk: bestått/ikke-bestått
1	HEL1010 Humanbiologi	15	Netteksamen	Nettkurs
1	HEL1020 Sykdomslære	15	Netteksamen	Nettkurs 1 Nettkurs 2
2	HEL1040 Nevrobiologi og bevegelsesapparatet	15	Netteksamen	Nettkurs 1 Nettkurs 2
2	HEL1050 Forskningsforståelse og kritisk tenkning	7,5	Netteksamen	Nettkurs Innleveringsoppgave
2	HEL1060 Samfunn og folkehelse	7,5	Muntlig eksamen	Muntlig presentasjon

1.9 Internasjonalisering og utveksling

Oslo Nye Høyskole har lange tradisjoner og gode erfaringer med internasjonalisering. Høyskolen jobber kontinuerlig med å videreutvikle samarbeidet med våre partnere, opprette nye partnerskap og styrke vårt internasjonale fokus. Høyskolen tar også jevnlig imot internasjonale gjester og partnere som holder forelesninger og/eller informasjonsmøter for våre studenter. Våre fagansatte deltar også aktivt i internasjonale nettverk, noe som styrker vår internasjonale profil ytterligere.

Det vil være innslag av engelsk pensum, selv om pensum i hovedsak er hentet fra norske lærebøker.

Ved ønske om studentutveksling til utlandet, kan administrasjonen kontaktes.



1.10 Relevans for videre studier og arbeidsliv

Årsstudium i medisin grunnfag gir en innføring i grunnleggende anatomi, fysiologi og sykdomslære og vil være et meget godt grunnlag for videre studier eller opptaksprøver innen helsefag. Det er også mulig å søke seg videre på en bachelorgrad i ernæring ved Oslo Nye Høyskole der alle emnene i medisin grunnfag kan inngå som godkjente emner i denne graden.

1.11 Studiekvalitet

Oslo Nye Høyskole har systemer for å sikre og videreutvikle kvaliteten på alle deler av utdanningen for å styrke studentenes læringsutbytte. Studentene er viktige bidragsytere i kvalitetsarbeidet gjennom blant annet å delta i studentevalueringer.

2.0 Emner som inngår i årsstudium i medisin grunnfag

2.1 HEL1010 Humanbiologi

Plassering: 1. semester
Studiepoeng: 15 sp.

Innhold

Emnet gir en innføring i menneskets biologi og evolusjon, samt grunnleggende anatomi og fysiologi. Dette inkluderer tema som gir forståelse for menneskekroppens struktur og funksjon, samt prosesser som skjer i celler, vev og organsystemer. Emnet omfatter også hvordan kroppen opprettholder homeostase (balanse).. Innholdet i dette emnet gir et viktig grunnlag for videre studier innen helsefag.

Læringsutbytte

Kandidaten

Kunnskap:

- Har grunnleggende kunnskap om prinsipper innen evolusjonsbiologi
- Har grunnleggende kunnskap om mikroorganismers oppbygging og egenskaper og hvordan disse har betydning for menneskets biologi og helse
- Har grunnleggende kunnskap om kjemi og biokjemi
- Har grunnleggende kunnskap om oppbygning og funksjon av kroppens celler og vev
- Har grunnleggende kunnskap om generelle prinsipper innen genetikk
- Har kunnskap om anatomisk oppbygging og funksjon av kroppens organer og organsystemer
- Har kunnskap om reguleringsmekanismer og homeostase i den friske kroppen
- Har grunnleggende kunnskap om generelle sykdomsmekanismer

Ferdigheter:



- Kan navngi anatomiske strukturer og organer i menneskekroppen og kan plassere disse i forhold til hverandre
- Kan beskrive hvordan evolusjonsprosesser har påvirket kroppens oppbygging og funksjon fra celle- til organsystemnivå

Generell kompetanse:

- Kan vurdere betydningen av grunnleggende kunnskap i humanbiologi som basis for videre helsefaglig læring, samarbeid og profesjonsutøvelse

Obligatoriske arbeidskrav

- Nettkurs

Eksamensform

Avsluttende netteksamen. Det gis bokstavkarakter (A-F).

Opptaks- og adgangregulering

Det kreves generell studiekompetanse eller realkompetanse, jfr. Opptaksreglementet.

2.2. HEL1020 Sykdomslære

Plassering: 1. semester

Studiepoeng: 15 sp.

Innhold

Dette emnet gir en grundig innføring i sykdomslære med fokus på de mest vanlige og alvorlige sykdommene som rammer kroppens ulike organsystemer. Det legges særlig vekt på sykdomsgruppene som bidrar mest til sykdomsbyrden i Norge. Gjennom teoretisk forståelse og kliniske eksempler vil studentene lære om sykdomsmekanismer, symptomer, diagnostikk og behandling knyttet til de vanligste hjerte-kar-, lunge-, nyre- og urinveissykdommer, samt sykdommer i mage-tarmkanalen, blodsykdommer, infeksjonssykdommer og sykdommer knyttet til det endokrine systemer. Emnet dekker også nevrologiske tilstander og enkelte muskel- og skjelettsykdommer. Studentene vil utvikle en helhetlig forståelse for hvordan sykdommer påvirker kroppens systemer, og hvordan man går frem for å diagnostisere og behandle disse.

Læringsutbytte

Kandidaten

Kunnskap:

- Har kunnskap om de viktigste kliniske uttrykk for infeksjon samt om hvordan infeksjoner sprer seg og forebygges
- Har kunnskap om immunsystemets inndeling, funksjon og oppbygging
- Har kunnskap om generelle prinsipper i legemiddelbehandling, farmakokinetikk, farmakodynamikk og interaksjoner
- Har kunnskap om de vanligste, og de mest alvorlige, sykdommene i kroppens organsystemer, inkludert årsaker, patofysiologi, symptomer og prinsipper for behandling



Ferdigheter:

- Kan anvende kunnskap om patofysiologiske mekanismer til å forklare utvikling og forløp av sentrale sykdomstilstander i ulike organsystemer.
- Kan gjenkjenne og beskrive vanlige symptomer og kliniske tegn på de vanligste akutte og kroniske sykdommene
- Kan forklare hvordan sykdommer kan behandles, og i noen tilfeller forebygges
- Kan forklare hvordan legemidler kan gi bivirkninger

Generell kompetanse:

- Kan reflektere over hvordan sykdom i kroppens ulike organsystemer påvirker livskvalitet og funksjon.
- Kan vurdere hvordan biologiske, miljømessige og livsstilsrelaterte faktorer påvirker sykdomsutvikling og helse
- Kan ha bevissthet om begrensninger i egen kunnskap innen sykdomslære

Obligatoriske arbeidskrav

- Nettkurs 1
- Nettkurs 2

Eksamensform

Avsluttende netteksamen. Det gis bokstavkarakter (A-F).

Opptaks- og adgangsregulering

Det kreves generell studiekompetanse eller realkompetanse, jfr. opptaksreglementet. Anbefaler å ta HEL1010 parallelt eller ha tilsvarende forkunnskaper innen humanbiologi.

2.3. HEL1040 Nevrobiologi og bevegelsesapparatet

Plassering: 2. semester

Studiepoeng: 15 sp

Innhold

Emnet gir en bred innføring i kroppens strukturelle oppbygning og funksjon, med hovedvekt på nervesystemet og bevegelsesapparatet. Studentene vil få kunnskap om anatomi og fysiologi relatert til muskler, skjelett, ledd og nervesystemets organisering og funksjon. Emnet legger vekt på forståelse av hvordan disse systemene samspiller for å muliggjøre bevegelse, koordinasjon og kroppens respons på ytre og indre stimuli. Videre belyses hvordan nervesystem og bevegelsesapparat utvikler og endrer seg gjennom livet, med særlig vekt på forhold hos barn og eldre.

Læringsutbytte

Kandidaten

Kunnskap:

- Har kunnskap om nervesystemets anatomiske inndeling og funksjon
- Har kunnskap om oppbygning og funksjon av kroppens viktigste sanseorganer
- Har kunnskap om muskulaturens struktur, inndeling og funksjon



- Har kunnskap om skjelettsystemets oppbygning og funksjon
- Har kunnskap om sammenhengen mellom anatomi og fysiologi i bevegelsesapparatet og hvordan disse systemene muliggjør bevegelse, holdning og kroppslig stabilitet
- Har kunnskap om hvordan nervesystem og bevegelsesapparat utvikler seg og påvirkes i ulike livsfaser

Ferdigheter:

- Kan identifisere og navngi relevante anatomiske strukturer i nervesystemet og bevegelsesapparatet
- Kan forklare grunnleggende fysiologiske prosesser relatert til nerveimpulsledning, refleksbuer og muskelkontraksjon
- Kan sammenlikne og vurdere ulike typer ledd og deres bevegelighet med tanke på kroppens funksjonelle krav
- Kan drøfte hvordan utviklings- og aldersrelaterte endringer i nervesystem og bevegelsesapparat har betydning for funksjon, bevegelse og helse gjennom livsløpet

Generell kompetanse:

- Kan reflektere over betydning av kunnskap om strukturell anatomi og fysiologi som grunnlag for å forstå og diskutere kliniske problemstillinger

Obligatoriske arbeidskrav

- Nettkurs 1
- Nettkurs 2

Eksamensform

Avsluttende netteksamen. Det gis bokstavkarakter (A-F).

Opptaks- og adgangsregulering

Det kreves generell studiekompetanse eller realkompetanse, jfr. opptaksreglementet. Anbefalte forkunnskaper er HEL1010 eller tilsvarende (kan tas samtidig)

2.4. HEL1050 Forskningsforståelse og kritisk tenkning

Plassering: 2 semester

Studiepoeng: 7,5 sp

Innhold:



Emnet gir en innføring i vitenskapsteori, kunnskapskritikk og forskningsmetode med relevans for helsefagene. Studentene lærer det grunnleggende om vitenskapsteoretiske tradisjoner, forskningsmetoder og evidensbasert praksis, samt hvordan man søker etter, vurderer og anvender vitenskapelige kilder. Det legges vekt på kritisk tenkning, akademisk kildebruk og forståelse for hvordan forskningsbasert kunnskap utvikles og danner grunnlag for helsefaglig praksis.

Læringsutbytte

Kandidaten

Kunnskap:

- Har grunnleggende kunnskap om vitenskapsteoretiske tradisjoner og perspektiver
- Har grunnleggende kunnskap om prinsipper innen epidemiologi og helsefaglig forskning
- Har grunnleggende kunnskap om etiske prinsipper for forskning og forskningsformidling
- Har kunnskap om akademisk kildebruk, sitering og plagiering
- Har grunnleggende kunnskap om kvantitative og kvalitative forskningsmetoder
- Har kunnskap om evidensbasert praksis i medisin og helsefag og hvordan forskningsbasert kunnskap kan innhentes og vurderes
- Har grunnleggende kunnskap om søk i vitenskapelige databaser, samt prinsipper for kritisk lesning og vurdering av vitenskapelige artikler
- Har kunnskap om de ulike trinnene i modellen for kunnskapsbasert praksis og hvordan disse anvendes i helsefaglig arbeid

Ferdigheter:

- Kan søke etter, vurdere og anvende vitenskapelige kilder i helsefaglig kontekst
- Kan strukturere og skrive en enkel vitenskapelig rapport med korrekt akademisk kildebruk
- Kan kritisk vurdere helseinformasjon og forskningsformidling

Generell kompetanse:

- Kan reflektere over hvordan vitenskapelig kunnskap utvikles og danner grunnlag for helsefaglig praksis
- Kan se betydningen av kritisk tenkning og vitenskapelig metode for faglig utvikling og livslang læring
- Har bevissthet om egne kunnskapsbegrensninger innen vitenskap og metode, og forståelse for behovet for å søke oppdatert og pålitelig kunnskap

Obligatoriske arbeidskrav

- Nettkurs
- Innleveringsoppgave

Eksamensform

Avsluttende netteksamen. Det gis bokstavkarakter (A-F).

Opptaks- og adgangsregulering

Det kreves generell studiekompetanse eller realkompetanse, jfr. Opptaksreglementet



2.5. HEL1060 Samfunn og folkehelse

Plassering: 2. semester

Studiepoeng: 7,5 sp.

Innhold

Emnet gir en innføring i folkehelse og hvordan ulike faktorer i samfunnet påvirker helse og utvikling av sykdom både på individnivå, gruppenivå og populasjonsnivå. Dette inkluderer livsstilsfaktorer, som påvirker både fysisk og psykisk helse. Emnet vil gi innsikt i tiltak for å fremme folkehelse og jobbe for utjevning av sosiale helseforskjeller gjennom forebyggende og helsefremmende tiltak. Etter endt emne skal studenten kunne drøfte samspillet mellom samfunn, individ og helsevesen. Videre skal studenten kunne beskrive problemstillinger relatert til helse for ulike samfunnsgrupper.

Læringsutbytte

Kandidaten

Kunnskap:

- Har kunnskap om sentrale folkehelseutfordringer og sosiale ulikheter i helse
- Har kunnskap om folkehelseutfordringer blant ulike sårbare grupper
- Har kunnskap om hvordan ulike modifierbare livsstilsfaktorer påvirker befolkningens helse
- Har grunnleggende kunnskap om fordeler og begrensninger med ulike virkemidler i folkehelsearbeidet
- Har grunnleggende kunnskap om psykiske helseutfordringer i befolkningen, og deres betydning for folkehelsen
- Har kunnskap om samfunnsmedisinske arbeidsprinsipper og helsevesenets organisering
- Har kunnskap om grunnleggende prinsipper innen medisinsk etikk og hvordan etiske hensyn påvirker helsefaglig praksis.
- Kjenner til begrepet helsekompetanse ("health literacy") og har forståelse for befolkningsrettede tiltak som kan fremme helsekompetanse

Ferdigheter:

- Kan muntlig presentere og forklare sentrale folkehelseutfordringer på en strukturert og faglig presis måte
- Kan beskrive og vurdere relevante tiltak rettet mot sentrale helseutfordringer blant ulike grupper i samfunnet
- Kan diskutere etiske problemstillinger innen medisinsk og helsefaglig etikk
- Kan kritisk vurdere helseinformasjon

Generell kompetanse:

- Kan drøfte sammenhenger mellom samfunn, levevaner helsevesen og folkehelseutfordringer på individ- og gruppenivå
- Kan reflektere over hvordan helseutfordringer påvirker livskvalitet og livsløp hos ulike grupper i samfunnet, samt være bevisst egen faglig kompetanse og dens begrensninger

Obligatoriske arbeidskrav

- Muntlig presentasjon



Eksamensform

Avsluttende muntlig eksamen. Det gis bokstavkarakter (A-F).

Opptak og adgangsregulering

Det kreves generell studiekompetanse eller realkompetanse, jfr. opptaksreglementet.

