

R O W A N



Patchwork Throw

By Kaffe Fassett





Jubilee Throw

by Kaffe Fassett



YARN

Felted Tweed

	A1	A2	A3	A4	A5	A6	B1	B2	B3	B4	B5	B6	B7
A Bilberry 151 x 50gm	1		1					1		1	1	1	
B Horizon 179 x 50gm													1
C Rage 150 x 50gm	1	1	1					1	1			1	
D Paisley 171 x 50gm	1	1	1				1			1		1	
E Seafarer 170 x 50gm										1			
F Maritime 167 x 50gm	1	1	1	1			1	1	1				
G Scree 165 x 50gm										1			
H Ginger 154 x 50gm	1	1	1	1			1	1	1			1	
I Cinnamon 175 x 50gm	1	1								1	1		
J Carbon 159 x 50gm													2
K Duck Egg 173 x 50gm													1
L Camel 157 x 50gm	1	1	1									1	1
M Treacle 145 x 50gm						2	2						
N Gilt 160 x 50gm	1	1	1	1	2	2	1	1					
P Watery 152x 50gm	1	1	1	1			1	1				1	
Q Clay 177x 50gm	1	1								1			
R Avocado 161x 50gm	1	1	1				1	1					

S Pine 158x 50gm

1 1 1

T Phantom 153x 50gm

1

U Ancient 172x 50gm

1

V Seasalter 178x 50gm

C1 C2 C3 C4 C5 C6 C7 D1 D2 D3 D4

A Bilberry 151x 50gm

1 1 1 1 1 1 1 1 2

B Horizon 179x 50gm

1 1

C Rage 150 x 50gm

1 1 1 1 1 1

D Paisley 171x 50gm

1 1 1 1 1

E Seafarer 170x 50gm

1 1 1

F Maritime 167x 50gm

1 1 1 1

G Scree 165 x 50gm

1

H Ginger 154x 50gm

1 1 1 1 1

I Cinnamon 175 x 50gm

1 1 1 1

J Carbon 159x 50gm

K Duck Egg 173 x 50gm

1

L Camel 157x 50gm

1 1 1 1

M Treacle 145x 50gm

N Gilt 160x 50gm

1 1 1 1 1

C1 C2 C3 C4 C5 C6 C7 D1 D2 D3 D4

P Watery 152x 50gm

1 1 1 1 1

Q Clay 177x 50gm

1 1 1 1

R Avocado 161x 50gm

1 1 1 1

S Pine 158x 50gm

1 1

T Phantom 153x 50gm

1

U Ancient 172x 50gm

1

V Seasalter 178x 50gm

1

Pattern note: These yarn amounts are approximate for each individual square. Some squares will only use part balls, therefore you may not need to purchase the full amount of balls stated to make the full blanket.

NEEDLES

1 pair 3¾mm (no 9) (US 5) needles.

TENSION

24 sts and 32 rows to 10cm measured over st st using 3¾mm (US 5) needles.

FINISHED SIZE

Completed blanket should meas approx 198cm (78 ins) by 140cm (55 ins).

EXTRAS

Large piece of lining fabric measuring approx. 200cm (78¾ ins) by 142cm (56 ins).

Panel A1

Using 3¾mm (US 5) needles and yarn P cast on 72 sts.

Using the **fairisle** and **intarsia** techniques now work from chart panel A1, which is worked entirely in st st beg with a K row, as folls: Work all 96 rows ending with RS facing for next row.

Cast off.

Panel A2

Using 3¾mm (US 5) needles and yarn P cast on 72 sts.

Using the **fairisle** and **intarsia** techniques now work from chart panel A2, which is worked entirely in st st beg with a K row, as folls: Work all 64 rows ending with RS facing for next row.

Cast off.

Panel A3

Using 3¾mm (US 5) needles and yarn I cast on 96 sts.

Using the **intarsia** technique now work from chart panel A3, which is worked entirely in st st beg with a K row, as folls: Work all 160 rows ending with RS facing for next row.

Cast off.

Panel A4

Using 3¾mm (US 5) needles and yarn H cast on 72 sts.

Using the **intarsia** technique now work from chart panel A4, which is worked entirely in st st beg with a K row, as folls: Work all 64 rows ending with RS facing for next row.

Cast off.

Panel A5

Using 3¾mm (US 5) needles and yarn F cast on 72 sts.

Using the **intarsia** technique now work from chart panel A5, which is worked entirely in st st beg with a K row, as folls:

Work all 96 rows ending with RS facing for next row.

Cast off.

Panel A6

Using 3¾mm (US 5) needles and yarn N cast on 96 sts.

Using the **fairisle** technique now work from chart panel A6, which is worked entirely in st st beg with a K row, as folls:

Work all 160 rows ending with RS facing for next row.

Cast off.

Panel B1

Using 3¾mm (US 5) needles and yarn N cast on 124 sts.

Using the **fairisle** technique now work from chart panel B1, which is worked entirely in st st beg with a K row, as folls:

Work all 128 rows ending with RS facing for next row.

Cast off.

Panel B2

Using 3¾mm (US 5) needles and yarn P cast on 72 sts.

Using the **intarsia** technique now work from chart panel B2, which is worked entirely in st st beg with a K row, as folls:

Work all 64 rows ending with RS facing for next row.

Cast off.

Panel B3

Using 3¾mm (US 5) needles and yarn P cast on 79 sts.

Using the **fairisle** and **intarsia** techniques now work from chart panel B3, which is worked entirely in st st beg with a K row, as folls:

Work all 112 rows ending with RS facing for next row.

Cast off.

Panel B4

Using 3¾mm (US 5) needles and yarn A cast on 84 sts.

Using the **fairisle** and **intarsia** techniques now work from chart panel B4, which is worked entirely in st st beg with a K row, as folls:

Work all 92 rows ending with RS facing for next row.

Cast off.

Panel B5

Using 3¾mm (US 5) needles and yarn A cast on 64 sts.

Using the **intarsia** technique now work from chart panel B5, which is worked entirely in st st beg with a K row, as folls:

Work all 83 rows ending with WS facing for next row.

Cast off purlwise on WS.

Panel B6

Using 3¾mm (US 5) needles and yarn P cast on 64 sts.

Using the **intarsia** technique now work from chart panel B6, which is worked entirely in st st beg with a K row, as folls:

Work all 83 rows ending with WS facing for next row.

Cast off purlwise on WS.

Panel B7

Using 3¾mm (US 5) needles and yarn J cast on 129 sts.

Using the **intarsia** technique now work from chart panel B7, which is worked entirely in st st beg with a K row, as folls:

Work all 76 rows ending with RS facing for next row.

Cast off.

Panel C1

Using 3¾mm (US 5) needles and yarn P cast on 55 sts.
Using the **intarsia** technique now work from chart panel C1, which is worked entirely in st st beg with a K row, as folls:
Work all 128 rows ending with RS facing for next row.
Cast off.

Panel C2

Using 3¾mm (US 5) needles and yarn P cast on 72 sts.
Using the **intarsia** technique now work from chart panel C2, which is worked entirely in st st beg with a K row, as folls:
Work all 128 rows ending with RS facing for next row.
Cast off.

Panel C3

Using 3¾mm (US 5) needles and yarn I cast on 127 sts.
Using the **intarsia** technique now work from chart panel C3, which is worked entirely in st st beg with a K row, as folls:
Work all 64 rows ending with RS facing for next row.
Cast off.

Panel C4

Using 3¾mm (US 5) needles and yarn A cast on 79 sts.
Using the **intarsia** technique now work from chart panel C4, which is worked entirely in st st beg with a K row, as folls:
Work all 115 rows ending with WS facing for next row.
Cast off purlwise on WS.

Panel C5

Using 3¾mm (US 5) needles and yarn C cast on 129 sts.
Using the **intarsia** technique now work from chart panel C5, which is worked entirely in st st beg with a K row, as folls:
Work all 83 rows ending with WS facing for next row.
Cast off purlwise on WS.

Panel C6

Using 3¾mm (US 5) needles and yarn A cast on 62 sts.
Using the **intarsia** technique now work from chart panel C6, which is worked entirely in st st beg with a K row, as folls:
Work all 128 rows ending with RS facing for next row.
Cast off.

Panel C7

Using 3¾mm (US 5) needles and yarn I cast on 67 sts.
Using the **intarsia** technique now work from chart panel C7, which is worked entirely in st st beg with a K row, as folls:
Work all 128 rows ending with RS facing for next row.
Cast off.

Panel D1

Using 3¾mm (US 5) needles and yarn A cast on 96 sts.
Using the **intarsia** technique now work from chart panel D1, which is worked entirely in st st beg with a K row, as folls:
Work all 160 rows ending with RS facing for next row.
Cast off.

Panel D2

Using 3¾mm (US 5) needles and yarn I cast on 110 sts.
Using the **fairisle** technique now work from chart panel D2, which is worked entirely in st st beg with a K row, as folls:
Work all 160 rows ending with RS facing for next row.
Cast off.

Panel D3

Using 3¾mm (US 5) needles and yarn P cast on 48 sts.
Using the **fairisle** and **intarsia** techniques now work from chart panel D3, which is worked entirely in st st beg with a K row, as folls:
Work all 96 rows ending with RS facing for next row.
Cast off.

Panel D4

Using 3¾mm (US 5) needles and yarn A cast on 129 sts.
Using the **fairisle** and **intarsia** techniques now work from chart panel D4, which is worked entirely in st st beg with a K row, as folls:
Work all 96 rows ending with RS facing for next row.
Cast off.

MAKING UP

Press all panels as described.
Following diagram, join panels as shown to form one large rectangular piece.
Place WS of blanket to WS of lining fabric and sew together along all 4 edges, folding 2cms of lining into seams.



Jubilee Throw

by Kaffe Fassett



FIL

Felted Tweed

	A1	A2	A3	A4	A5	A6	B1	B2	B3	B4	B5	B6	B7
A Bilberry 151 x 50gm	1		1					1		1	1	1	
B Horizon 179 x 50gm													1
C Rage 150 x 50gm	1	1		1				1	1			1	
D Paisley 171 x 50gm			1	1	1			1		1		1	
E Seafarer 170 x 50gm											1		
F Maritime 167 x 50gm	1	1	1	1				1	1	1			
G Scree 165 x 50gm											1		
H Ginger 154 x 50gm	1	1	1	1				1	1	1		1	
I Cinnamon 175 x 50gm			1	1						1	1		
J Carbon 159 x 50gm													2
K Duck Egg 173 x 50gm													1
L Camel 157 x 50gm	1	1	1									1	1
M Treacle 145 x 50gm							2	2					
N Gilt 160 x 50gm	1	1	1	1		2	2	1	1				
P Watery 152x 50gm	1	1	1	1				1	1			1	
Q Clay 177x 50gm	1	1								1			
R Avocado 161x 50gm	1	1	1	1			1	1					

S Pine 158x 50gm

1 1 1

T Phantom 153x 50gm

1

U Ancient 172x 50gm

1

V Seasalter 178x 50gm

	C1	C2	C3	C4	C5	C6	C7	D1	D2	D3	D4
A Bilberry 151x 50gm	1	1	1	1	1	1	1	1			2
B Horizon 179x 50gm									1		1
C Rage 150 x 50gm	1		1	1	1			1		1	1
D Paisley 171x 50gm	1	1	1	1	1	1	1				
E Seafarer 170x 50gm					1			1	1		
F Maritime 167x 50gm			1			1	1	1		1	
G Scree 165 x 50gm									1		
H Ginger 154x 50gm	1	1		1	1			1		1	
I Cinnamon 175 x 50gm			1	1				1	1	1	
J Carbon 159x 50gm											
K Duck Egg 173 x 50gm											
L Camel 157x 50gm	1	1						1	1		
M Treacle 145x 50gm											
N Gilt 160x 50gm						1	1	1		1	

A Bilberry 151x 50gm

B Horizon 179x 50gm

C Rage 150 x 50gm

D Paisley 171x 50gm

E Seafarer 170x 50gm

F Maritime 167x 50gm

G Scree 165 x 50gm

H Ginger 154x 50gm

I Cinnamon 175 x 50gm

J Carbon 159x 50gm

K Duck Egg 173 x 50gm

L Camel 157x 50gm

M Treacle 145x 50gm

N Gilt 160x 50gm

1 1 1 1 1 1 1 1 1 1 1 1

1 1 1 1 1 1 1 1 1 1 1 1

1 1 1 1 1 1 1 1 1 1 1 1

1 1 1 1 1 1 1 1 1 1 1 1

1 1 1 1 1 1 1 1 1 1 1 1

1 1 1 1 1 1 1 1 1 1 1 1

1 1 1 1 1 1 1 1 1 1 1 1

1 1 1 1 1 1 1 1 1 1 1 1

1 1 1 1 1 1 1 1 1 1 1 1

1 1 1 1 1 1 1 1 1 1 1 1

1 1 1 1 1 1 1 1 1 1 1 1

1 1 1 1 1 1 1 1 1 1 1 1

1 1 1 1 1 1 1 1 1 1 1 1

C1 C2 C3 C4 C5 C6 C7 D1 D2 D3 D4

P Watery 152x 50gm

1 1 1 1 1

Q Clay 177x 50gm

1 1 1 1

R Avocado 161x 50gm

1 1 1 1

S Pine 158x 50gm

1 1

T Phantom 153x 50gm

1

U Ancient 172x 50gm

1

V Seasalter 178x 50gm

1

AIGUILLES

1 paire d'aig n° 3¾

ECHANTILLON

10 cm = 24 m et 32 rgs en jersey endroit avec les aig n° 3¾.

DIMENSIONS

La couverture terminée mesure environ 198cm par 140cm.

Il faut aussi

Un grand morceau de doublure d'environ 200cm par 142cm.

Panneau A1

Avec les aig n° 3¾ et le fil P monter 72 m.

Tric en jacquard de jersey endroit selon les techniques **fairisle** (en tissant les fils sur l'envers des rgs) et **intarsia** (avec un peloton par zone de couleur), en suivant la grille A1, en commençant par un rg de m end, comme suit:

Tric les 96 rgs de la grille en terminant par un rg sur l'envers.

Rabattre.

Panneau A2

Avec les aig n° 3¾ et le fil P, monter 72 m.

Tric en jacquard de jersey endroit selon les techniques **fairisle** et **intarsia** en suivant la grille A2, en commençant par un rg de m end, comme suit:

Tric les 64 rgs de la grille en terminant par un rg sur l'envers.

Rabattre.

Panneau A3

Avec les aig n° 3¾ et le fil I, monter 96 m.

Tric en jacquard de jersey endroit selon la technique **intarsia**, en suivant la grille A3, en commençant par un rg de m end, comme suit:

Tric les 160 rgs de la grille en terminant par un rg sur l'envers.

Rabattre.

Panneau A4

Avec les aig n° 3¾ et le fil H, monter 72 m.

Tric en jacquard de jersey endroit selon la technique **intarsia**, en suivant la grille A4, en commençant par un rg

de m end, comme suit:

Tric les 64 rgs de la grille en terminant par un rg sur l'envers.

Rabattre.

Panneau A5

Avec les aig n° 3¾ et le fil F, monter 72 m.

Tric en jacquard de jersey endroit selon la technique **intarsia**, en suivant la grille A5, en commençant par un rg de m end, comme suit:

Tric les 96 rgs de la grille en terminant par un rg sur l'envers.

Rabattre.

Panneau A6

Avec les aig n° 3¾ et le fil N, monter 96 m.

Tric en jacquard de jersey endroit selon la technique **fairisle**, en suivant la grille A6, en commençant par un rg de m end, comme suit:

Tric les 160 rgs de la grille en terminant par un rg sur l'envers.

Rabattre.

Panneau B1

Avec les aig n° 3¾ et le fil N, monter 124 m.

Tric en jacquard de jersey endroit selon la technique **fairisle**, en suivant la grille B1, en commençant par un rg de m end, comme suit:

Tric les 128 rgs de la grille en terminant par un rg sur l'envers.

Rabattre.

Panneau B2

Avec les aig n° 3¾ et le fil P, monter 72 m.

Tric en jacquard de jersey endroit selon la technique **intarsia**, en suivant la grille B2, en commençant par un rg de m end, comme suit:

Tric les 64 rgs de la grille en terminant par un rg sur l'envers.

Rabattre.

Panneau B3

Avec les aig n° 3¾ et le fil P, monter 79 m.

Tric en jacquard de jersey endroit selon les techniques **fairisle** et **intarsia**, en suivant la grille B3, en commençant par un rg de m end, comme suit:

Tric les 112 rgs de la grille en terminant par un rg sur l'envers.

Rabattre.

Panneau B4

Avec les aig n° 3¾ et le fil A, monter 84 m.

Tric en jacquard de jersey endroit selon les techniques **fairisle** et **intarsia**, en suivant la grille B4, en commençant par un rg de m end, comme suit:

Tric les 92 rgs de la grille en terminant par un rg sur l'envers.

Rabattre.

Panneau B5

Avec les aig n° 3¼ et le fil A, monter 64 m.

Tric en jacquard de jersey endroit selon la technique **intarsia**, en suivant la grille B5, en commençant par un rg de m end, comme suit:

Tric les 83 rgs de la grille en terminant par un rg sur

l'endroit.

Rabattre en tric en m env sur **l'envers**.

Panneau B6

Avec les aig n° 3¼ et le fil P, monter 64 m.

Tric en jacquard de jersey endroit selon la technique **intarsia**, en suivant la grille B6, en commençant par un rg de m end, comme suit:

Tric les 83 rgs de la grille en terminant par un rg sur

l'endroit.

Rabattre en tric en m env sur **l'envers**.

Panneau B7

Avec les aig n° 3¼ et le fil J monter 129 m.

Tric en jacquard de jersey endroit selon la technique **intarsia**, en suivant la grille B7, en commençant par un rg de m end, comme suit:

Tric les 76 rgs de la grille en terminant par un rg sur

l'envers.

Rabattre.

Panneau C1

Avec les aig n° 3¼ et le fil P monter 55 m.

Tric en jacquard de jersey endroit selon la technique **intarsia**, en suivant la grille C1, en commençant par un rg de m end, comme suit:

Tric les 128 rgs de la grille en terminant par un rg sur

l'envers.

Rabattre.

Panneau C2

Avec les aig n° 3¼ et le fil P monter 72 m.

Tric en jacquard de jersey endroit selon la technique **intarsia**, en suivant la grille C2, en commençant par un rg de m end, comme suit:

Tric les 128 rgs de la grille en terminant par un rg sur

l'envers.

Rabattre.

Panneau C3

Avec les aig n° 3¼ et le fil I monter 127 m.

Tric en jacquard de jersey endroit selon la technique **intarsia**, en suivant la grille C3, en commençant par un rg de m end, comme suit:

Tric les 64 rgs de la grille en terminant par un rg sur

l'envers.

Rabattre.

Panneau C4

Avec les aig n° 3¼ et le fil A monter 79 m.

Tric en jacquard de jersey endroit selon la technique **intarsia**, en suivant la grille C4, en commençant par un rg

de m end, comme suit:

Tric les 115 rgs de la grille en terminant par un rg sur **l'endroit**.

Rabattre en tric en m env sur **l'envers**.

Panneau C5

Avec les aig n° 3¼ et le fil C monter 129 m.

Tric en jacquard de jersey endroit selon la technique **intarsia**, en suivant la grille C5, en commençant par un rg de m end, comme suit:

Tric les 83 rgs de la grille en terminant par un rg sur

l'endroit.

Rabattre en tric en m env sur **l'envers**.

Panneau C6

Avec les aig n° 3¼ et le fil A monter 62 m.

Tric en jacquard de jersey endroit selon la technique **intarsia**, en suivant la grille C6, en commençant par un rg de m end, comme suit:

Tric les 128 rgs de la grille en terminant par un rg sur l'envers.

Rabattre.

Panneau C7

Avec les aig n° 3¼ et le fil I monter 67 m.

Tric en jacquard de jersey endroit selon la technique **intarsia**, en suivant la grille C7, en commençant par un rg de m end, comme suit:

Tric les 128 rgs de la grille en terminant par un rg sur l'envers.

Rabattre.

Panneau D1

Avec les aig n° 3¼ et le fil A monter 96 m.

Tric en jacquard de jersey endroit selon la technique **intarsia**, en suivant la grille D1, en commençant par un rg de m end, comme suit:

Tric les 160 rgs de la grille en terminant par un rg sur l'envers.

Rabattre.

Panneau D2

Avec les aig n° 3¼ et le fil I monter 110 m.

Tric en jacquard de jersey endroit selon la technique **fairisle**, en suivant la grille D2, en commençant par un rg de m end, comme suit:

Tric les 160 rgs de la grille en terminant par un rg sur l'envers.

Rabattre.

Panneau D3

Avec les aig n° 3¼ et le fil P monter 48 m.

Tric en jacquard de jersey endroit selon les techniques **fairisle** et **intarsia**, en suivant la grille D3, en commençant par un rg de m end, comme suit:

Tric les 96 rgs de la grille en terminant par un rg sur l'envers.

Rabattre.

Panneau D4

Avec les aig n° 3¼ et le fil A monter 129 m.

Tric en jacquard de jersey endroit selon les techniques **fairisle** et **intarsia**, en suivant la grille D4, en commençant par un rg de m end, comme suit:

Tric les 96 rgs de la grille en terminant par un rg sur l'envers.

Rabattre.

FINITIONS

Repasser chaque panneau comme cela est décrit dans la feuille d'informations.

Former un rectangle en assemblant tous les panneaux en suivant le schéma de montage

Mettre l'envers du tricot contre l'envers de la doublure, et les coudre ensemble le long des 4 côtés, en repliant 2 cm de marge de couture de la doublure vers l'intérieur.

Légende des grilles

Chart = grille

Panel = panneau

Key = code des couleurs

Making up = schéma de montage



Jubilee Throw

by Kaffe Fassett



Garn

Felted Tweed

	A1	A2	A3	A4	A5	A6	B1	B2	B3	B4	B5	B6	B7
A Bilberry 151 x 50gm	1	1						1		1	1	1	
B Horizon 179 x 50gm													1
C Rage 150 x 50gm	1	1	1					1	1			1	
D Paisley 171 x 50gm	1	1	1					1		1		1	
E Seafarer 170 x 50gm										1			
F Maritime 167 x 50gm	1	1	1	1				1	1	1			
G Scree 165 x 50gm										1			
H Ginger 154 x 50gm	1	1	1	1				1	1	1		1	
I Cinnamon 175 x 50gm	1	1								1	1		
J Carbon 159 x 50gm													2
K Duck Egg 173 x 50gm													1
L Camel 157 x 50gm	1	1	1									1	1
M Treacle 145 x 50gm						2	2						
N Gilt 160 x 50gm	1	1	1	1	2	2	1	1					
P Watery 152x 50gm	1	1	1	1				1	1			1	
Q Clay 177x 50gm	1	1								1			
R Avocado 161x 50gm	1	1	1				1	1					

S Pine 158x 50gm

1 1 1

T Phantom 153x 50gm

1

U Ancient 172x 50gm

1

V Seasalter 178x 50gm

C1 C2 C3 C4 C5 C6 C7 D1 D2 D3 D4

A Bilberry 151x 50gm

1 1 1 1 1 1 1 1 2

B Horizon 179x 50gm

1 1

C Rage 150 x 50gm

1 1 1 1 1 1

D Paisley 171x 50gm

1 1 1 1 1

E Seafarer 170x 50gm

1 1 1

F Maritime 167x 50gm

1 1 1 1

G Scree 165 x 50gm

1

H Ginger 154x 50gm

1 1 1 1 1

I Cinnamon 175 x 50gm

1 1 1 1

J Carbon 159x 50gm

K Duck Egg 173 x 50gm

1

L Camel 157x 50gm

1 1 1 1

M Treacle 145x 50gm

N Gilt 160x 50gm

1 1 1 1 1

C1 C2 C3 C4 C5 C6 C7 D1 D2 D3 D4

P Watery 152x 50gm

1 1 1 1 1

Q Clay 177x 50gm

1 1 1 1

R Avocado 161x 50gm

1 1 1 1

S Pine 158x 50gm

1 1

T Phantom 153x 50gm

1

U Ancient 172x 50gm

1

V Seasalter 178x 50gm

1

Nadeln

1 Paar Nr. 3 ¾

Maschenprobe

21 M und 32 R = 10 x 10 cm, glatt re mit Ndl Nr. 3 ¾

Größe

Die fertige Decke hat ein Maß von ca 198 cm x 140 cm.

Sonstiges

Stoff für die Rückseite, ca 200 x 142 cm.

MUSTERFLÄCHE A1

72 M mit Ndl Nr. 3 ¾ und Fbe P anschl.

Mit R 1 des Musters A1 beg und das Muster wie angegeben in einer Mischung aus Intarsien- und Norwegertechnik glatt re str, dabei mit einer Rechtsr beg.

Alle 96 des Musters str, enden mit einer Rückr.

Alle M abk.

Musterfläche A2

72 M mit Ndl Nr. 3 ¾ und Fbe P anschl.

Mit R 1 des Musters A2 beg und das Muster wie angegeben in einer Mischung aus Intarsien- und Norwegertechnik glatt re str, dabei mit einer Rechtsr beg.

Alle 64 des Musters str, enden mit einer Rückr.

Alle M abk.

Musterfläche A3

96 M mit Ndl Nr. 3 ¾ und Fbe I anschl.

Mit R 1 des Musters A3 beg und das Muster wie angegeben in Intarsientechnik glatt re str, dabei mit einer Rechtsr beg.

Alle 160 des Musters str, enden mit einer Rückr.

Alle M abk.

Musterfläche A4

72 M mit Ndl Nr. 3 ¾ und Fbe H anschl.

Mit R 1 des Musters A4 beg und das Muster wie angegeben in Intarsientechnik glatt re str, dabei mit einer Rechtsr beg.

Alle 64 des Musters str, enden mit einer Rückr.

Alle M abk.

Musterfläche A5

72 M mit Ndl Nr. 3 ¾ und Fbe F anschl.

Mit R 1 des Musters A5 beg und das Muster wie angegeben in Intarsientechnik glatt re str, dabei mit einer Rechtsr beg.

Alle 96 R des Musters str, enden mit einer Rückr.

Alle M abk.

Musterfläche A6

96 M mit Ndl Nr. 3 ¾ und Fbe N anschl.

Mit R 1 des Musters A6 beg und das Muster wie angegeben in Norwegertechnik glatt re str, dabei mit einer Rechtsr beg.

Alle 160 R des Musters str, enden mit einer Rückr.

Alle M abk.

Musterfläche B1

124 M mit Ndl Nr. 3 ¾ und Fbe N anschl.

Mit R 1 des Musters B1 beg und das Muster wie angegeben in Norwegertechnik glatt re str, dabei mit einer Rechtsr beg.

Alle 128 R des Musters str, enden mit einer Rückr.

Alle M abk.

Musterfläche B2

72 M mit Ndl Nr. 3 ¾ und Fbe P anschl.

Mit R 1 des Musters B2 beg und das Muster wie angegeben in Intarsientechnik glatt re str, dabei mit einer Rechtsr beg.

Alle 64 R des Musters str, enden mit einer Rückr.

Alle M abk.

Musterfläche B3

79 M mit Ndl Nr. 3 ¾ und Fbe P anschl.

Mit R 1 des Musters B3 beg und das Muster wie angegeben in einer Mischung aus Intarsien- und Norwegertechnik glatt re str, dabei mit einer Rechtsr beg.

Alle 112 R des Musters str, enden mit einer Rückr.

Alle M abk.

Musterfläche B4

84 M mit Ndl Nr. 3 ¾ und Fbe A anschl.

Mit R 1 des Musters B4 beg und das Muster wie angegeben in einer Mischung aus Intarsien- und Norwegertechnik glatt re str, dabei mit einer Rechtsr beg.

Alle 92 R des Musters str, enden mit einer Rückr.

Alle M abk.

Musterfläche B5

64 M mit Ndl Nr. 3 ¾ und Fbe A anschl.

Mit R 1 des Musters B5 beg und das Muster wie angegeben in Intarsientechnik glatt re str, dabei mit einer Rechtsr beg.

Alle 83 R des Musters str, enden mit einer Hinr.

In der folg Rückr alle M li abk.

Musterfläche B6

64 M mit Ndl Nr. 3 ¾ und Fbe P anschl.

Mit R 1 des Musters B6 beg und das Muster wie angegeben in Intarsientechnik glatt re str, dabei mit einer Rechtsr beg.

Alle 83 R des Musters str, enden mit einer Hinr.

In der folg Rückr alle M li abk.

Musterfläche B7

129 M mit Ndl Nr. 3 ¾ und Fbe J anschl.

Mit R 1 des Musters B7 beg und das Muster wie angegeben in Intarsientechnik glatt re str, dabei mit einer Rechtsr beg.

Alle 76 R des Musters str, enden mit einer Rückr.

Alle M abk.

Musterfläche C1

55 M mit Ndl Nr. 3 ¾ und Fbe P anschl.

Mit R 1 des Musters C1 beg und das Muster wie angegeben in Intarsientechnik glatt re str, dabei mit einer Rechtsr beg.

Alle 128 R des Musters str, enden mit einer Rückr.

Alle M abk.

Musterfläche C2

72 M mit Ndl Nr. 3 ¾ und Fbe P anschl.

Mit R 1 des Musters C2 beg und das Muster wie angegeben in Intarsientechnik glatt re str, dabei mit einer Rechtsr beg.
Alle 128 R des Musters str, enden mit einer Rückr.
Alle M abk.

Musterfläche C3

127 M mit Ndl Nr. 3 $\frac{3}{4}$ und Fbe I anschl.
Mit R 1 des Musters C3 beg und das Muster wie angegeben in Intarsientechnik glatt re str, dabei mit einer Rechtsr beg.
Alle 64 R des Musters str, enden mit einer Rückr.
Alle M abk.

Musterfläche C4

79 M mit Ndl Nr. 3 $\frac{3}{4}$ und Fbe A anschl.
Mit R 1 des Musters C4 beg und das Muster wie angegeben in Intarsientechnik glatt re str, dabei mit einer Rechtsr beg.
Alle 115 R des Musters str, enden mit einer Hinr.
In der folg Rückr alle M li abk.

Musterfläche C5

129 M mit Ndl Nr. 3 $\frac{3}{4}$ und Fbe C anschl.
Mit R 1 des Musters C5 beg und das Muster wie angegeben in Intarsientechnik glatt re str, dabei mit einer Rechtsr beg.
Alle 83 R des Musters str, enden mit einer Hinr.
In der folg Rückr alle M li abk.

Musterfläche C6

62 M mit Ndl Nr. 3 $\frac{3}{4}$ und Fbe A anschl.
Mit R 1 des Musters C6 beg und das Muster wie angegeben in Intarsientechnik glatt re str, dabei mit einer Rechtsr beg.
Alle 128 R des Musters str, enden mit einer Rückr.
Alle M abk.

Musterfläche C7

67 M mit Ndl Nr. 3 $\frac{3}{4}$ und Fbe I anschl.
Mit R 1 des Musters C7 beg und das Muster wie angegeben in Intarsientechnik glatt re str, dabei mit einer Rechtsr beg.
Alle 128 R des Musters str, enden mit einer Rückr.
Alle M abk.

Musterfläche D1

96 M mit Ndl Nr. 3 $\frac{3}{4}$ und Fbe A anschl.
Mit R 1 des Musters D1 beg und das Muster wie angegeben in Intarsientechnik glatt re str, dabei mit einer Rechtsr beg.
Alle 160 R des Musters str, enden mit einer Rückr.
Alle M abk.

Musterfläche D2

110 M mit Ndl Nr. 3 $\frac{3}{4}$ und Fbe I anschl.
Mit R 1 des Musters D2 beg und das Muster wie angegeben in Norwegertechnik glatt re str, dabei mit einer Rechtsr beg.
Alle 160 R des Musters str, enden mit einer Rückr.
Alle M abk.

Musterfläche D3

48 M mit Ndl Nr. 3 $\frac{3}{4}$ und Fbe P anschl.
Mit R 1 des Musters D3 beg und das Muster wie angegeben in einer Mischung aus Intarsien- und Norwegertechnik glatt re str, dabei mit einer Rechtsr beg.
Alle 96 des Musters str, enden mit einer Rückr.
Alle M abk.

Musterfläche D4

129 M mit Ndl Nr. 3 $\frac{3}{4}$ und Fbe A anschl.
Mit R 1 des Musters D4 beg und das Muster wie angegeben in einer Mischung aus Intarsien- und Norwegertechnik glatt re str, dabei mit einer Rechtsr beg.
Alle 96 des Musters str, enden mit einer Rückr.
Alle M abk.

FERTIGSTELLUNG

Alle Teile auf eine weiche Unterlage stecken, mit einem feuchten Tuch bedecken und trocknen lassen oder vorsichtig dämpfen.
Dem Diagramm folgen und die einzelnen Musterflächen zu einem großen Rechteck zusammennähen.
Die Rückseite der Decke auf die Rückseite des Stoffes legen, die beiden Teile an allen 4 Seiten zusammennähen, dabei den Stoff an allen Seiten 2 cm nach innen umlegen.

Key = Schlüssel

Chart Panel..... = Musterfläche

Diagram = Diagramm



Jubilee Throw

by Kaffe Fassett



garen

Felted Tweed

	A1	A2	A3	A4	A5	A6	B1	B2	B3	B4	B5	B6	B7
A Bilberry 151 x 50gm	1		1					1		1	1	1	
B Horizon 179 x 50gm													1
C Rage 150 x 50gm	1	1	1					1	1			1	
D Paisley 171 x 50gm	1	1	1					1		1		1	
E Seafarer 170 x 50gm													1
F Maritime 167 x 50gm	1	1	1	1				1	1	1			
G Scree 165 x 50gm													1
H Ginger 154 x 50gm	1	1	1	1				1	1	1		1	
I Cinnamon 175 x 50gm	1	1								1	1		
J Carbon 159 x 50gm													2
K Duck Egg 173 x 50gm													1
L Camel 157 x 50gm	1	1	1									1	1
M Treacle 145 x 50gm							2	2					
N Gilt 160 x 50gm	1	1	1	1	2	2	1	1					
P Watery 152x 50gm	1	1	1	1				1	1			1	
Q Clay 177x 50gm	1	1											1
R Avocado 161x 50gm	1	1	1				1	1					

S Pine 158x 50gm

1 1 1

T Phantom 153x 50gm

1

U Ancient 172x 50gm

1

V Seasalter 178x 50gm

C1 C2 C3 C4 C5 C6 C7 D1 D2 D3 D4

A Bilberry 151x 50gm

1 1 1 1 1 1 1 1 2

B Horizon 179x 50gm

1 1

C Rage 150 x 50gm

1 1 1 1 1 1 1

D Paisley 171x 50gm

1 1 1 1 1 1

E Seafarer 170x 50gm

1 1 1 1

F Maritime 167x 50gm

1 1 1 1 1

G Scree 165 x 50gm

1

H Ginger 154x 50gm

1 1 1 1 1 1

I Cinnamon 175 x 50gm

1 1 1 1 1

J Carbon 159x 50gm

K Duck Egg 173 x 50gm

1

L Camel 157x 50gm

1 1 1 1

M Treacle 145x 50gm

N Gilt 160x 50gm

1 1 1 1 1

C1 C2 C3 C4 C5 C6 C7 D1 D2 D3 D4

P Watery 152x 50gm

1 1 1 1 1

Q Clay 177x 50gm

1 1 1 1

R Avocado 161x 50gm

1 1 1 1

S Pine 158x 50gm

1 1

T Phantom 153x 50gm

1

U Ancient 172x 50gm

1

V Seasalter 178x 50gm

1

naalden

1 paar 3¾mm.

stekenverhouding

24 st en 32 naalden = 10x10 cm in tricotsteek met naalden nr 3¾mm.

afmetingen

het complete deken is ongeveer 198cm x 140cm.

extra

groot stuk stof van ongeveer 200cm x 142cm.

deel A1

met naalden nr 3¾mm en kleur P zet op 72 st.

Gebruik de **fairisle en intarsia** techniek en brei van telpatroon A1, welke geheel is gebreid in tricotsteek en begin met een rechte naald, als volgt:

Brei alle 96 naalden en eindig met de goede kant van het werk naar je toe voor de volgende naald.

Kant de steken af.

deel A2

met naalden nr 3¾mm en kleur P zet op 72 st.

Gebruik de **fairisle en intarsia** techniek en brei van telpatroon A2, welke geheel is gebreid in tricotsteek en begin met een rechte naald, als volgt:

Brei alle 64 naalden en eindig met de goede kant van het werk naar je toe voor de volgende naald.

Kant de steken af.

deel A3

met naalden nr 3¾mm en kleur I zet op 96 st.

Gebruik de **intarsia** techniek en brei van telpatroon A3, welke geheel is gebreid in tricotsteek en begin met een rechte naald, als volgt:

Brei alle 160 naalden en eindig met de goede kant van het werk naar je toe voor de volgende naald.

Kant de steken af.

deel A4

met naalden nr 3¾mm en kleur H zet op 72 st.

Gebruik de **intarsia** techniek en brei van telpatroon A4, welke geheel is gebreid in tricotsteek en begin met een rechte naald, als volgt:

Brei alle 64 naalden en eindig met de goede kant van het werk naar je toe voor de volgende naald.

Kant de steken af.

deel A5

met naalden nr 3¾mm en kleur F zet op 72 st.

Gebruik de **intarsia** techniek en brei van telpatroon A5, welke geheel is gebreid in tricotsteek en begin met een rechte naald, als volgt:

Brei alle 96 naalden en eindig met de goede kant van het werk naar je toe voor de volgende naald.

Kant de steken af.

deel A6

met naalden nr 3¾mm en kleur N zet op 96 st.

Gebruik de **fairisle** techniek en brei van telpatroon A6, welke geheel is gebreid in tricotsteek en begin met een rechte naald, als volgt:

Brei alle 160 naalden en eindig met de goede kant van het werk naar je toe voor de volgende naald.

Kant de steken af.

deel B1

met naalden nr 3¾mm en kleur N zet op 124 st.

Gebruik de **fairisle** techniek en brei van telpatroon B1, welke geheel is gebreid in tricotsteek en begin met een rechte naald, als volgt:

Brei alle 128 naalden en eindig met de goede kant van het werk naar je toe voor de volgende naald.

Kant de steken af.

deel B2

met naalden nr 3¾mm en kleur P zet op 72 st.

Gebruik de **intarsia** techniek en brei van telpatroon B2, welke geheel is gebreid in tricotsteek en begin met een rechte naald, als volgt:

Brei alle 64 naalden en eindig met de goede kant van het werk naar je toe voor de volgende naald.

Kant de steken af.

deel B3

met naalden nr 3¾mm en kleur P zet op 79 st.

Gebruik de **fairisle en intarsia** techniek en brei van telpatroon B3, welke geheel is gebreid in tricotsteek en begin met een rechte naald, als volgt:

Brei alle 112 naalden en eindig met de goede kant van het werk naar je toe voor de volgende naald.

Kant de steken af.

deel B4

met naalden nr 3¾mm en kleur A zet op 84 st.

Gebruik de **fairisle en intarsia** techniek en brei van telpatroon B4, welke geheel is gebreid in tricotsteek en begin met een rechte naald, als volgt:

Brei alle 92 naalden en eindig met de goede kant van het werk naar je toe voor de volgende naald.

Kant de steken af.

deel B5

met naalden nr 3¾mm en kleur A zet op 64 st.

Gebruik de **intarsia** techniek en brei van telpatroon B5, welke geheel is gebreid in tricotsteek en begin met een rechte naald, als volgt:

Brei alle 83 naalden en eindig met de goede kant van het werk naar je toe voor de volgende naald.

Kant de steken averechts af aan de verkeerde kant van het werk.

deel B6

met naalden nr 3¾mm en kleur P zet op 64 st.

Gebruik de **intarsia** techniek en brei van telpatroon B6, welke

geheel is gebreid in tricotsteek en begin met een rechte naald, als volgt:

Brei alle 83 naalden en eindig met de goede kant van het werk naar je toe voor de volgende naald.

Kant de steken averechts af aan de verkeerde kant van het werk.

deel B7

met naalden nr 3¾mm en kleur J zet op 129 st.

Gebruik de **intarsia** techniek en brei van telpatroon B7, welke geheel is gebreid in tricotsteek en begin met een rechte naald, als volgt:

Brei alle 76 naalden en eindig met de goede kant van het werk naar je toe voor de volgende naald.

Kant de steken af.

deel C1

met naalden nr 3¾mm en kleur P zet op 55 st.

Gebruik de **intarsia** techniek en brei van telpatroon C1, welke geheel is gebreid in tricotsteek en begin met een rechte naald, als volgt:

Brei alle 128 naalden en eindig met de goede kant van het werk naar je toe voor de volgende naald.

Kant de steken af.

deel C2

met naalden nr 3¾mm en kleur P zet op 72 st.

Gebruik de **intarsia** techniek en brei van telpatroon C2, welke geheel is gebreid in tricotsteek en begin met een rechte naald, als volgt:

Brei alle 128 naalden en eindig met de goede kant van het werk naar je toe voor de volgende naald.

Kant de steken af.

deel C3

met naalden nr 3¾mm en kleur I zet op 127 st.

Gebruik de **intarsia** techniek en brei van telpatroon C3, welke geheel is gebreid in tricotsteek en begin met een rechte naald, als volgt:

Brei alle 64 naalden en eindig met de goede kant van het werk naar je toe voor de volgende naald.

Kant de steken af.

deel C4

met naalden nr 3¾mm en kleur A zet op 79 st.

Gebruik de **intarsia** techniek en brei van telpatroon C4, welke geheel is gebreid in tricotsteek en begin met een rechte naald, als volgt:

Brei alle 115 naalden en eindig met de goede kant van het werk naar je toe voor de volgende naald.

Kant de steken averechts af aan de verkeerde kant van het werk.

deel C5

met naalden nr 3¾mm en kleur C zet op 129 st.

Gebruik de **intarsia** techniek en brei van telpatroon C5, welke geheel is gebreid in tricotsteek en begin met een rechte naald, als volgt:

Brei alle 83 naalden en eindig met de goede kant van het werk naar je toe voor de volgende naald.

Kant de steken averechts af aan de verkeerde kant van het werk.

deel C6

met naalden nr 3¾mm en kleur A zet op 62 st.

Gebruik de **intarsia** techniek en brei van telpatroon C6, welke geheel is gebreid in tricotsteek en begin met een rechte naald, als volgt:

Brei alle 128 naalden en eindig met de goede kant van het werk naar je toe voor de volgende naald.

Kant de steken af.

deel C7

met naalden nr 3¾mm en kleur I zet op 67 st.

Gebruik de **intarsia** techniek en brei van telpatroon C7, welke geheel is gebreid in tricotsteek en begin met een rechte naald, als volgt:

Brei alle 128 naalden en eindig met de goede kant van het werk naar je toe voor de volgende naald.

Kant de steken af.

deel D1

met naalden nr 3¾mm en kleur A zet op 96 st.

Gebruik de **intarsia** techniek en brei van telpatroon D1, welke geheel is gebreid in tricotsteek en begin met een rechte naald, als volgt:

Brei alle 160 naalden en eindig met de goede kant van het werk naar je toe voor de volgende naald.

Kant de steken af.

deel D2

met naalden nr 3¾mm en kleur I zet op 110 st.

Gebruik de **fairisle** techniek en brei van telpatroon D2, welke geheel is gebreid in tricotsteek en begin met een rechte naald, als volgt:

Brei alle 160 naalden en eindig met de goede kant van het werk naar je toe voor de volgende naald.

Kant de steken af.

deel D3

met naalden nr 3¾mm en kleur P zet op 48 st.

Gebruik de **fairisle en intarsia** techniek en brei van telpatroon D3, welke geheel is gebreid in tricotsteek en begin met een rechte naald, als volgt:

Brei alle 96 naalden en eindig met de goede kant van het werk naar je toe voor de volgende naald.

Kant de steken af.

deel D4

met naalden nr 3¾mm en kleur A zet op 129 st.

Gebruik de **fairisle en intarsia** techniek en brei van telpatroon D4, welke geheel is gebreid in tricotsteek en begin met een rechte naald, als volgt:

Brei alle 96 naalden en eindig met de goede kant van het werk naar je toe voor de volgende naald.

Kant de steken af.

afwerking

pers alle delen zoals aangegeven.

Volg het diagram om de delen aan elkaar te zetten en vorm zo 1 groot stuk. Plaats de verkeerde kant van het gebreide deken aan de verkeerde kant van de stof en naai deze aan alle 4 kanten, vouw 2 cm van de stof naar binnen voor mooie naden.

Chart Panel A1

key

- P
- R
- L
- H
- C

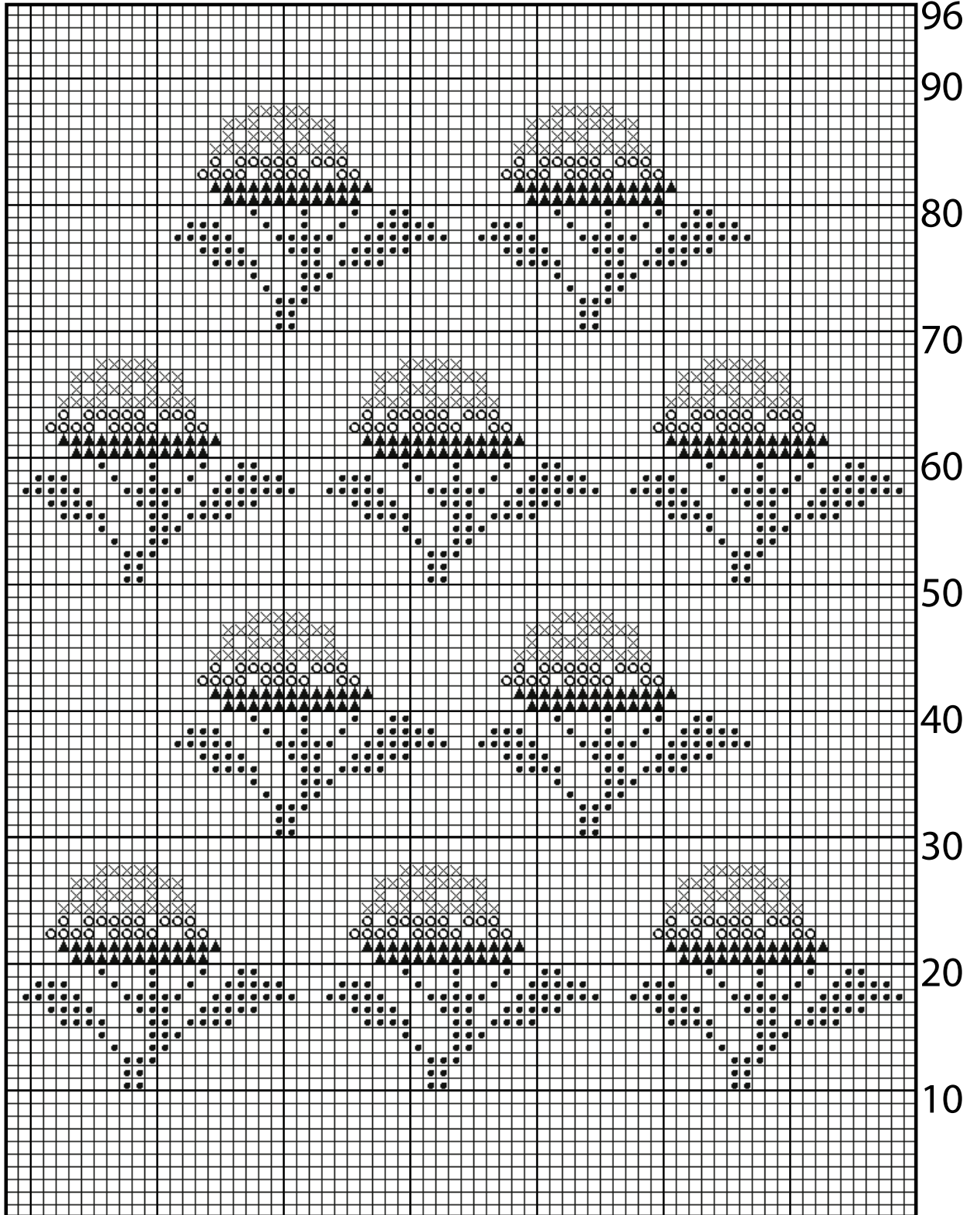
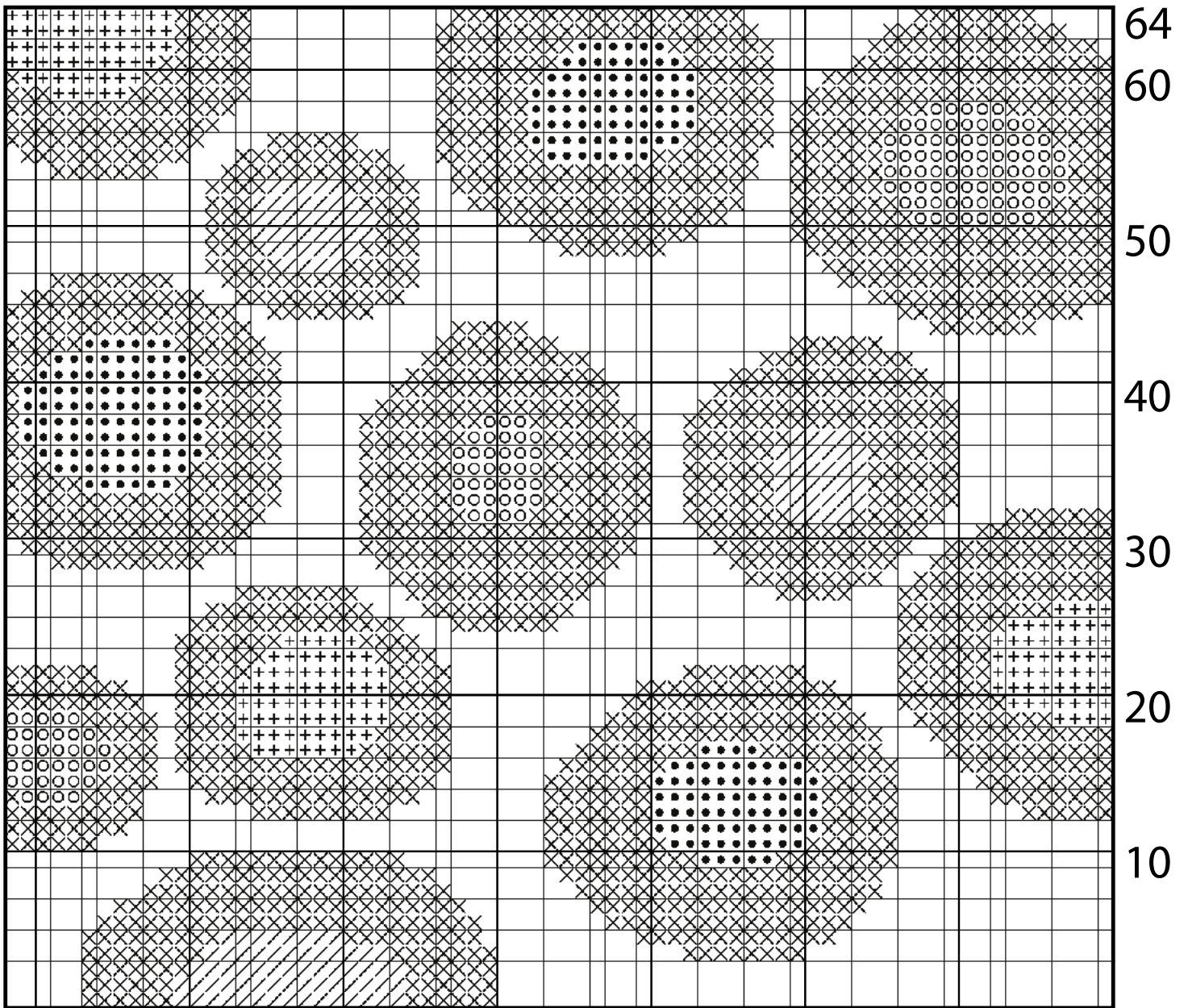


Chart Panel A2



key

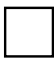



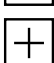




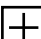



-  P
-  N
-  C
-  F
-  H
-  R

Chart Panel A3

key

-  A
-  L
-  D
-  Q
-  F
-  N
-  I

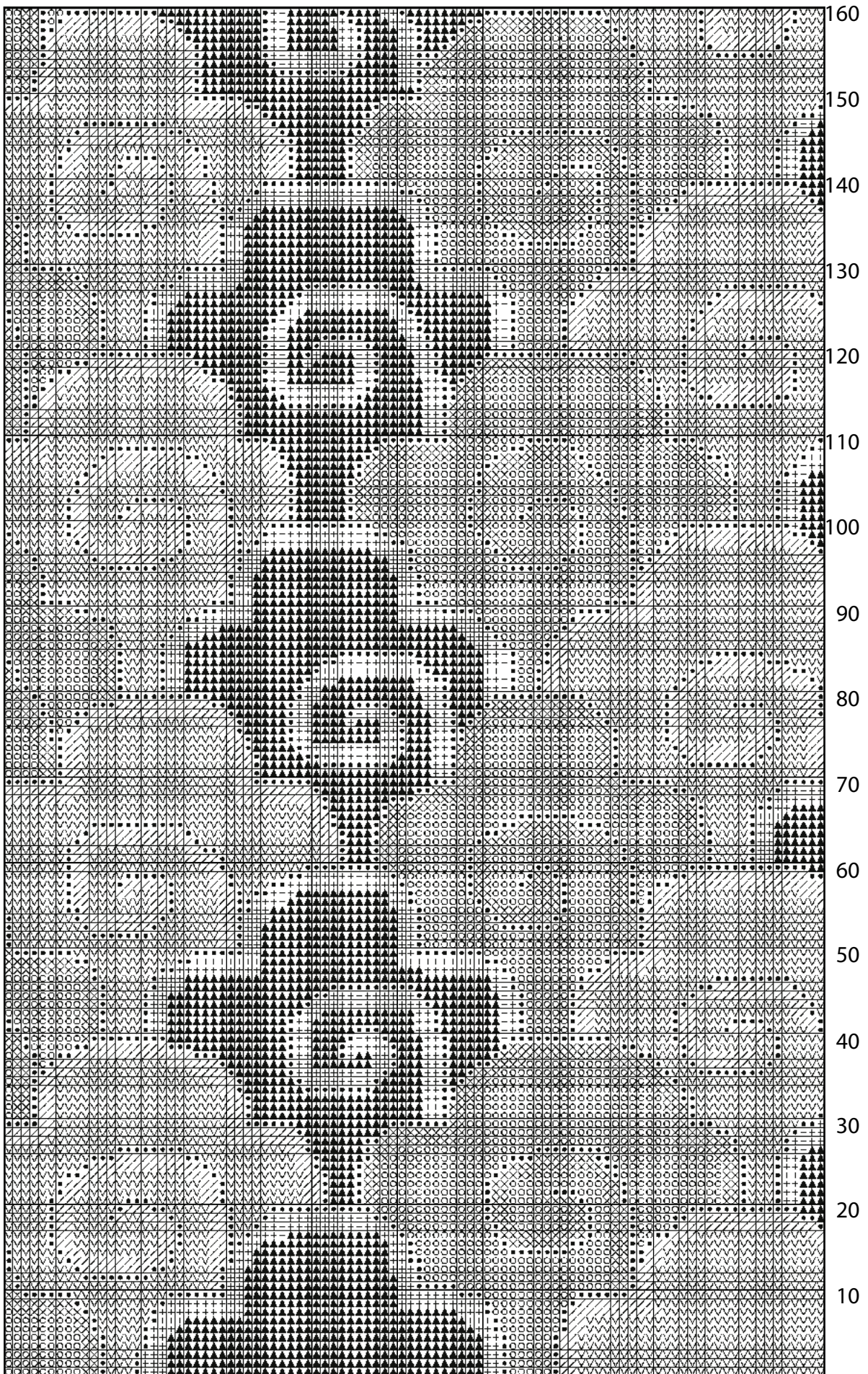
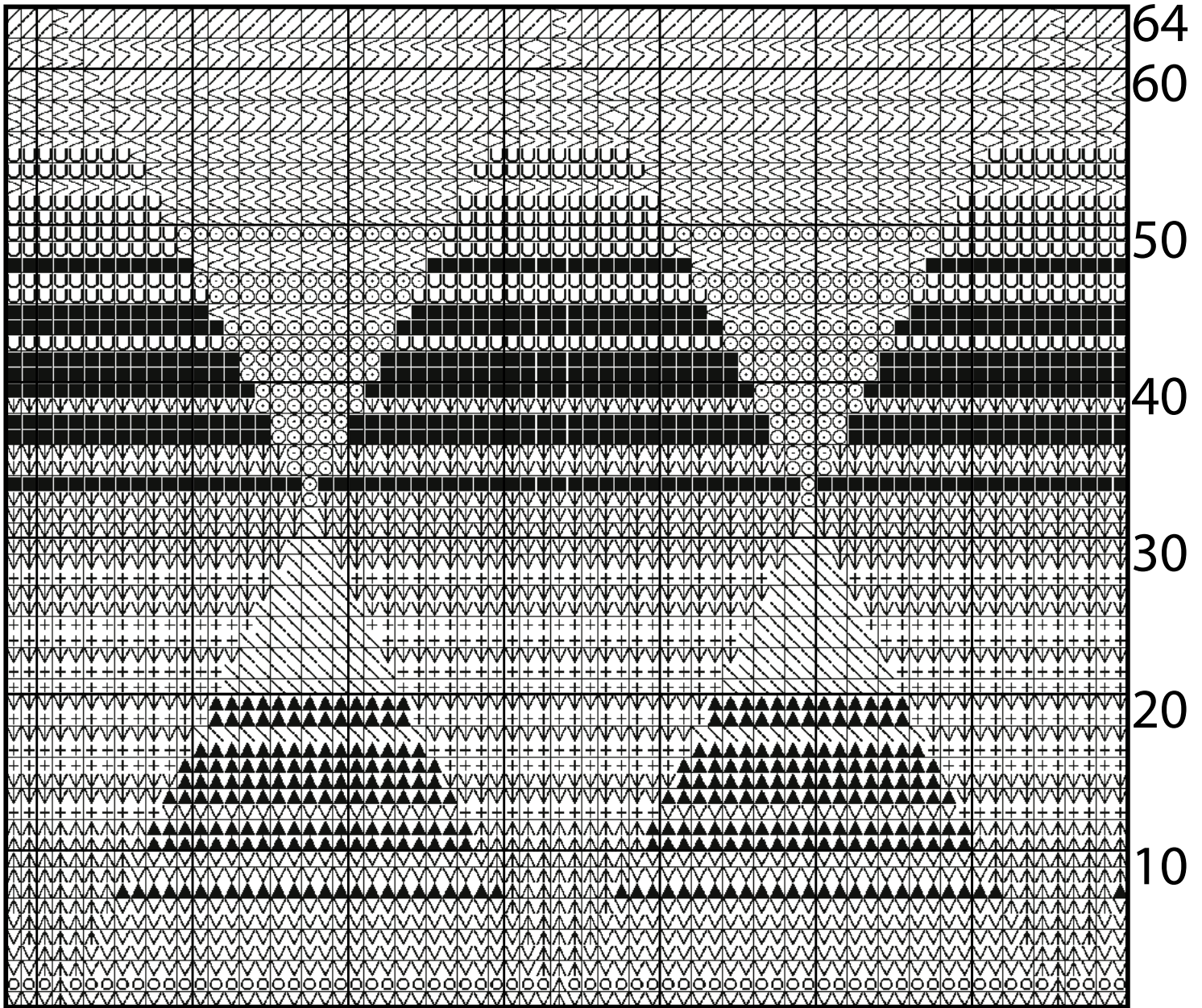


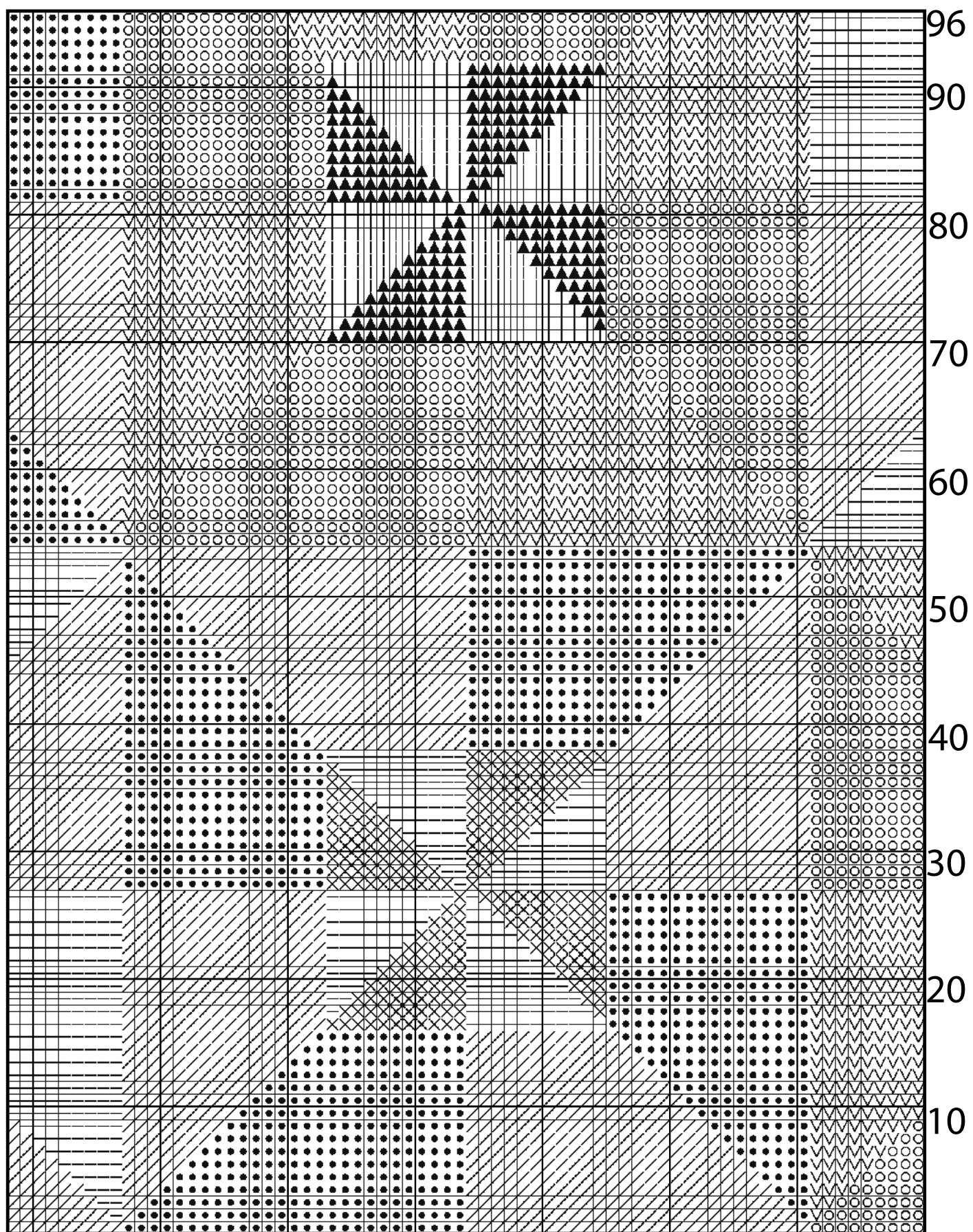
Chart Panel A4



key

F	C	H	D	L	S	P	I	R	N	Q	T	J

Chart Panel A5

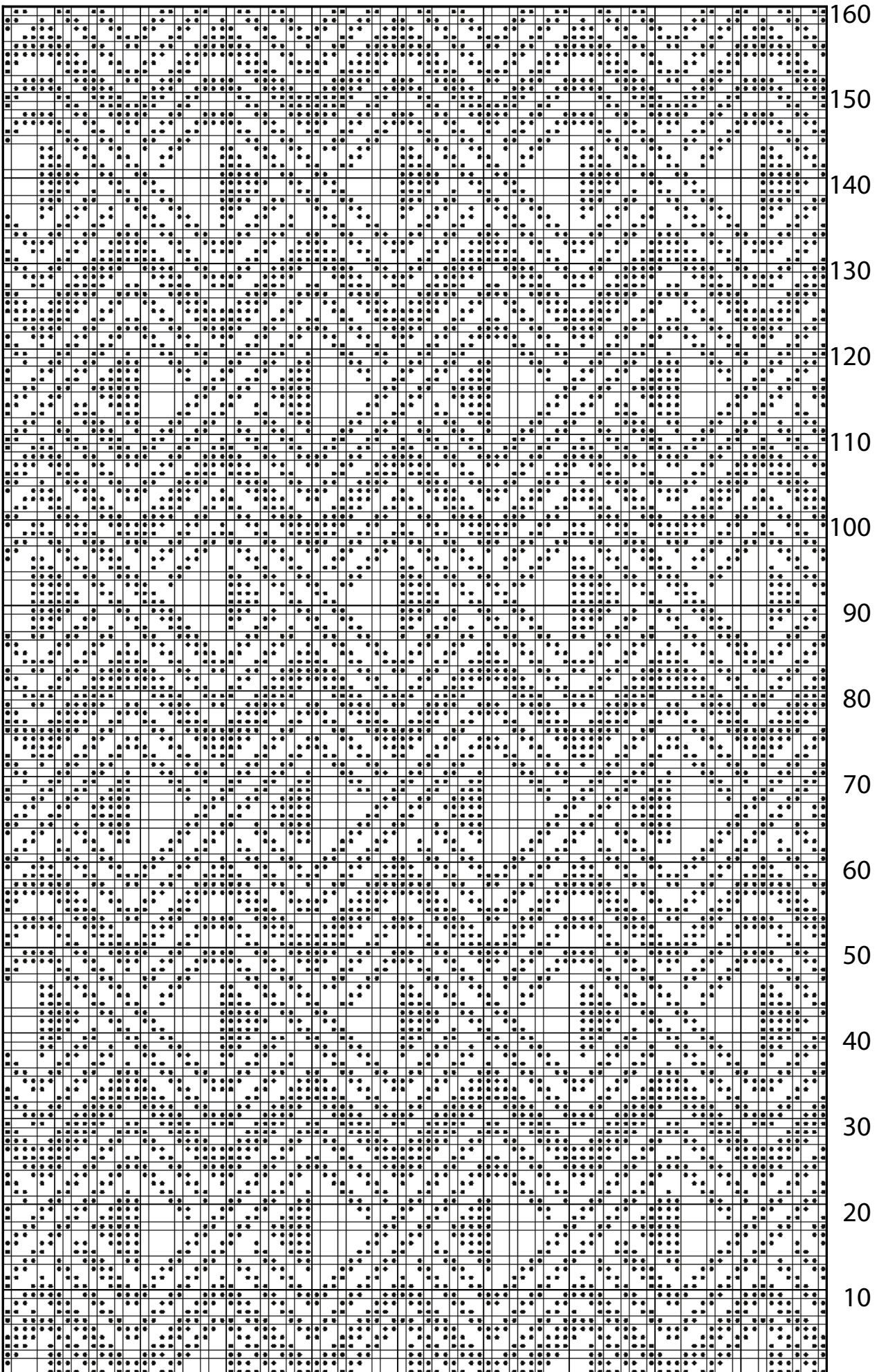


H F A N R P D S

key



Chart Panel A6



key
□ M
● N

Chart Panel B1

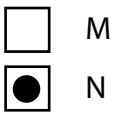
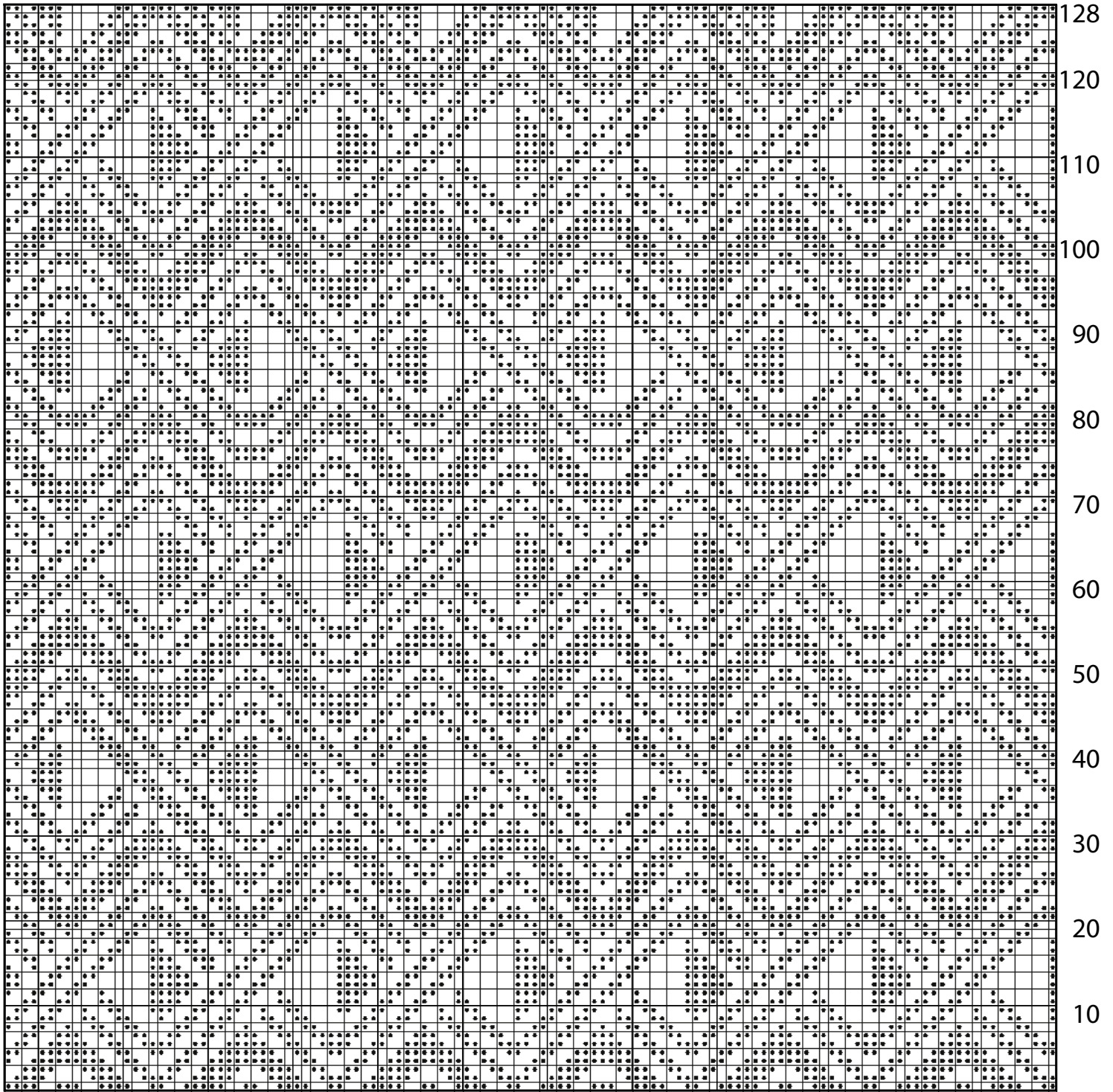
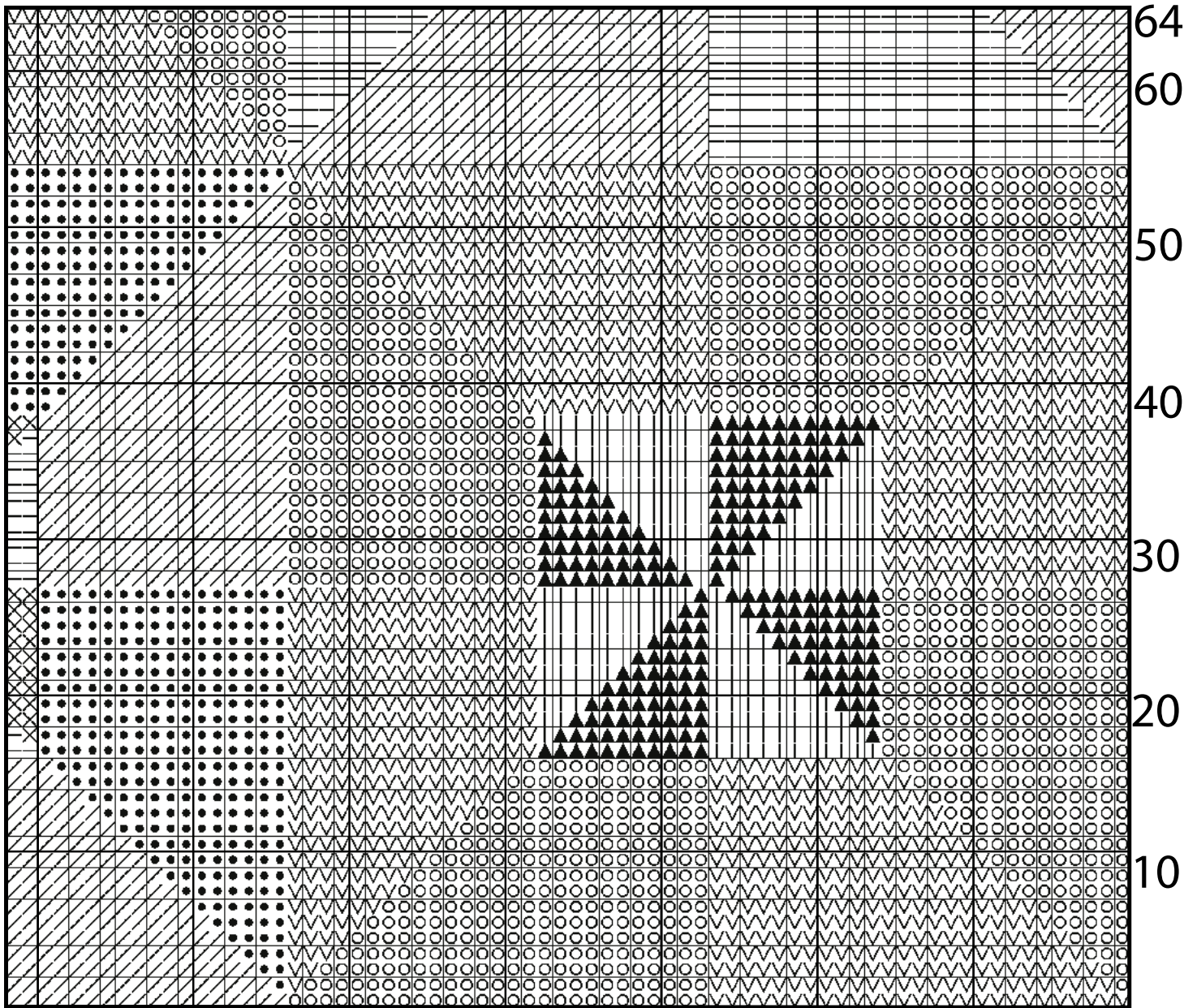


Chart Panel B2



key







-  H
-  F
-  A
-  N
-  R
-  P
-  D
-  S

Chart Panel B4

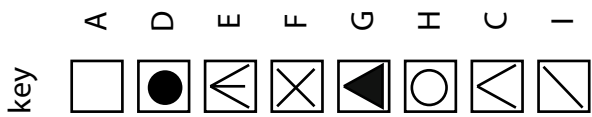
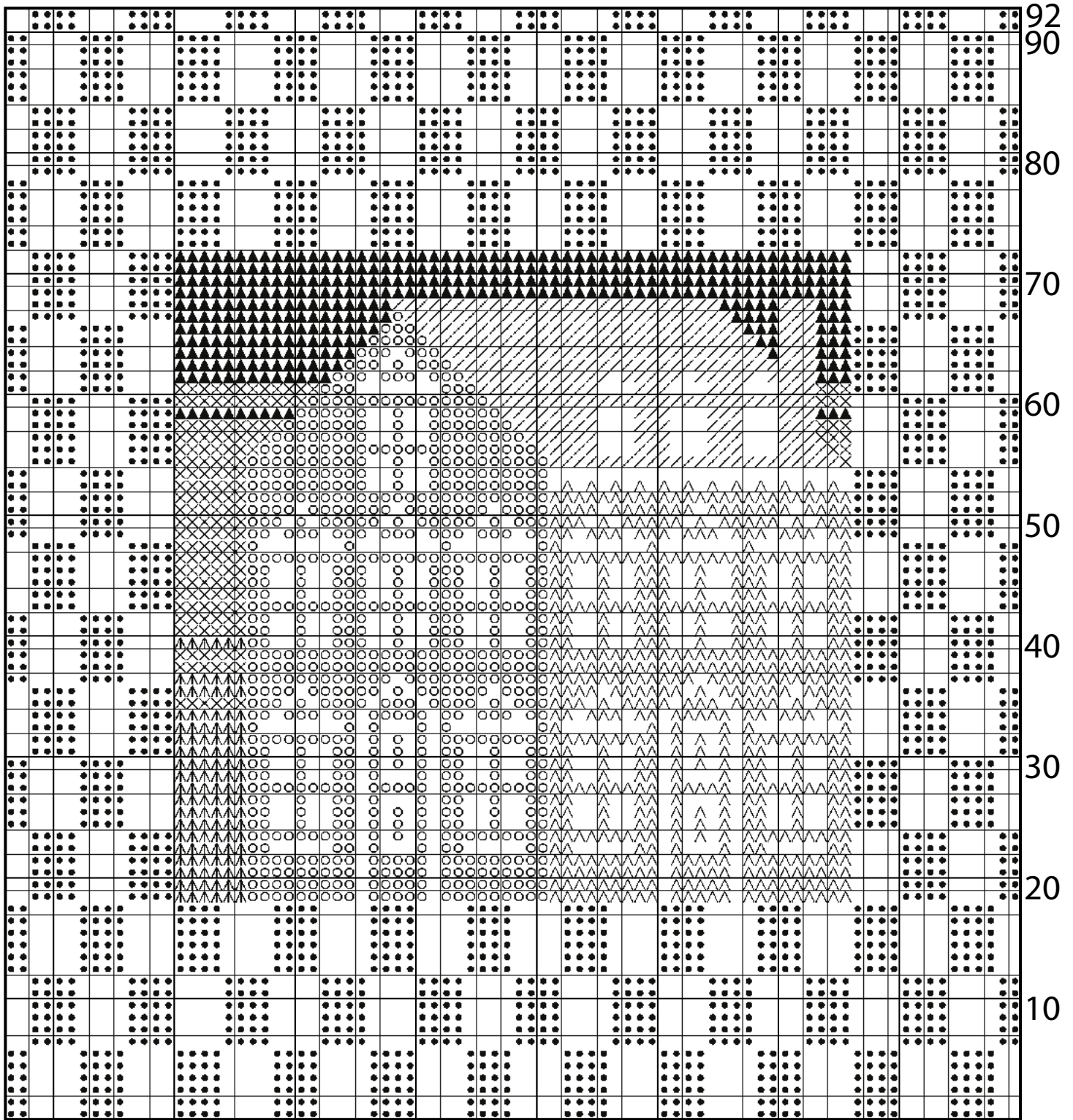
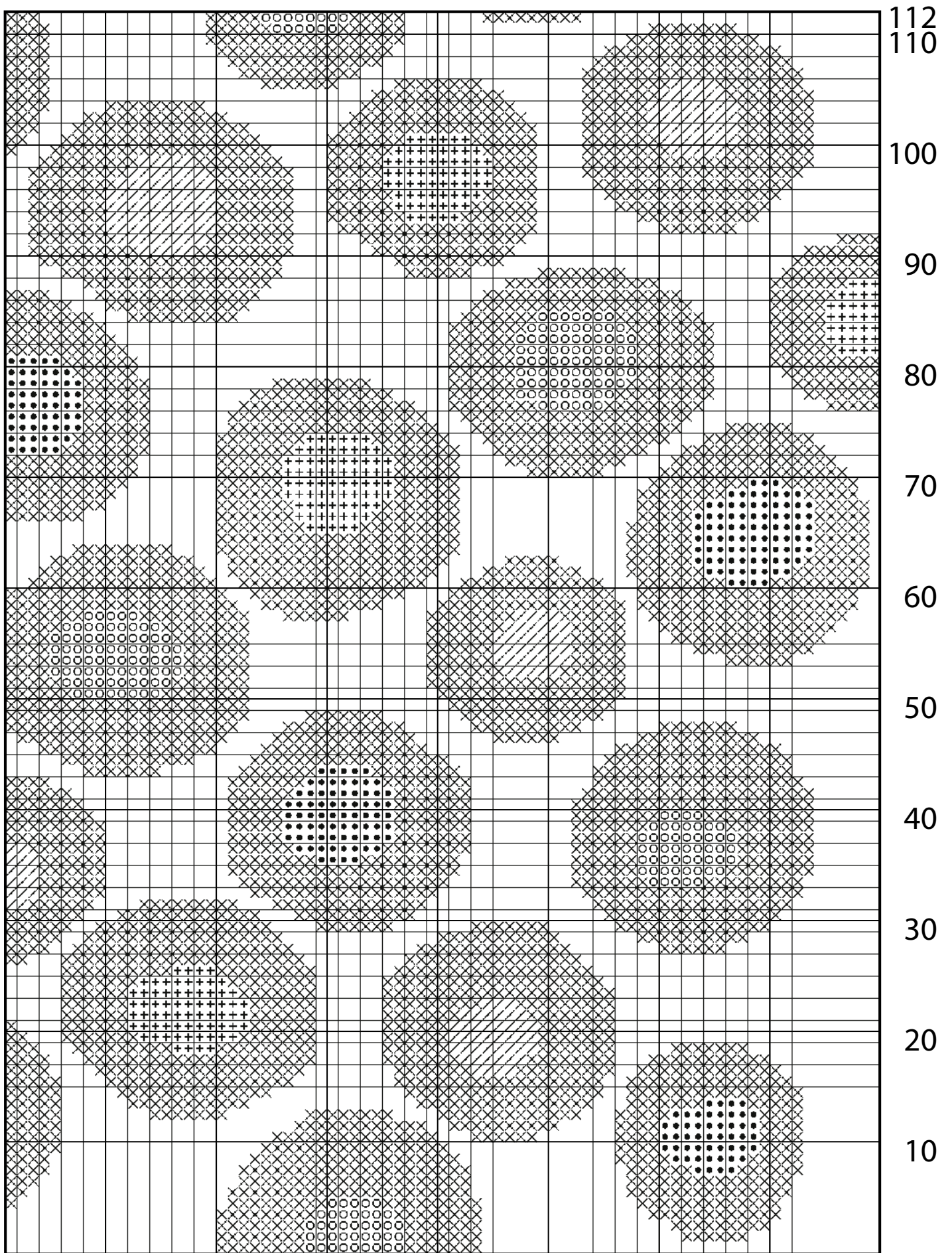


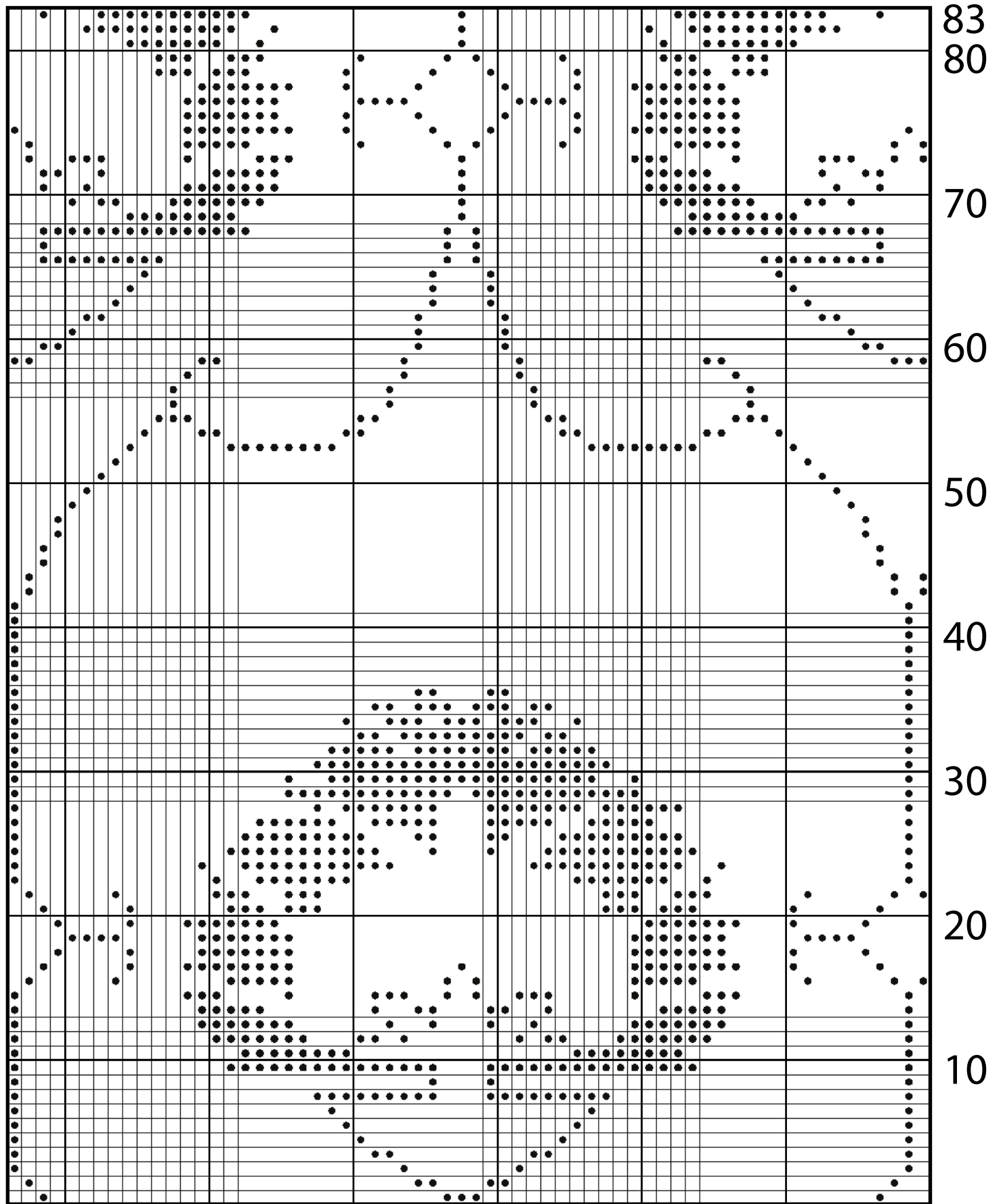
Chart Panel B3



P N C F H R



Chart Panel B5



key

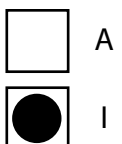
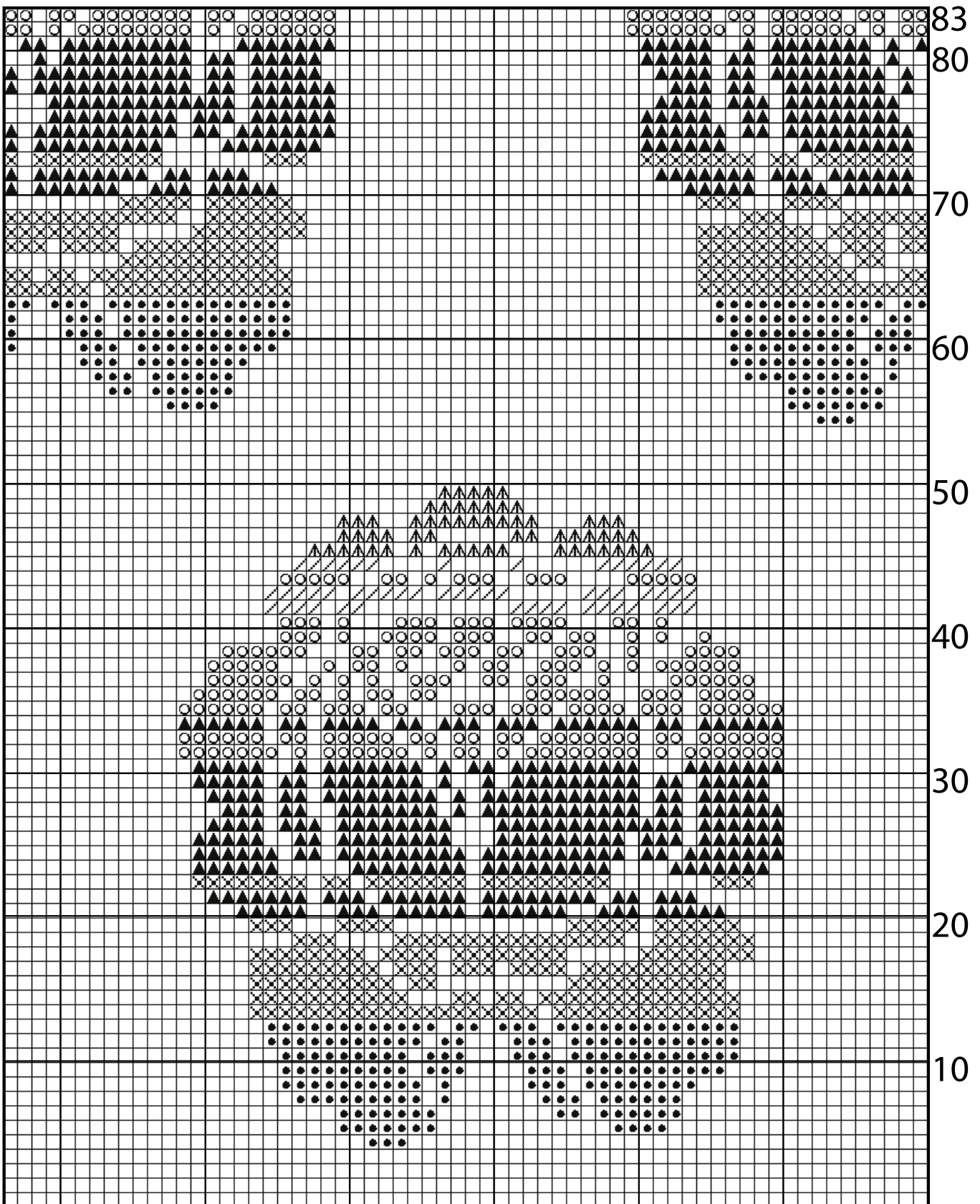


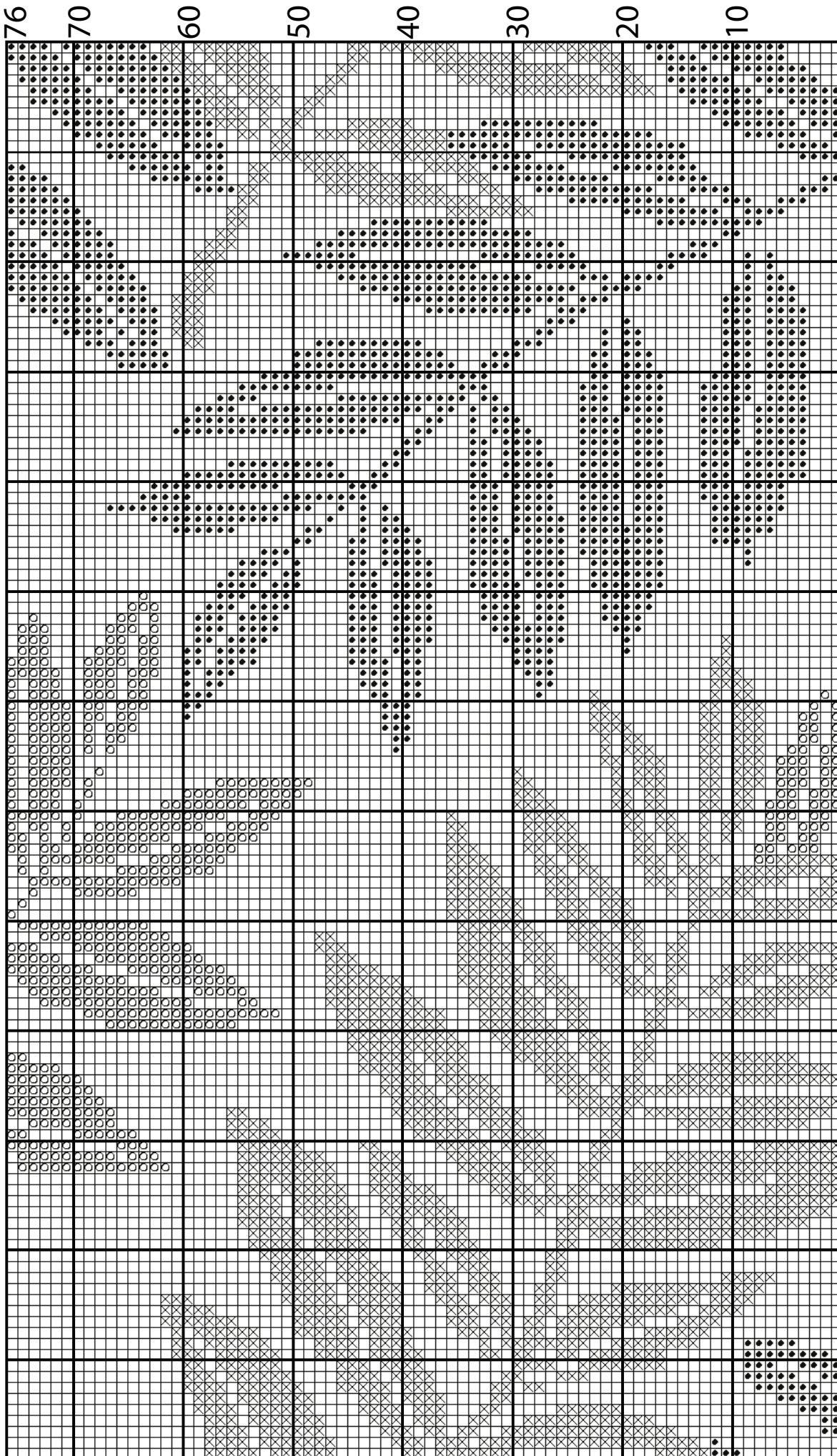
Chart Panel B6



key

- P
- A
- X C
- ▲ D
- H
- / L
- ^ Q

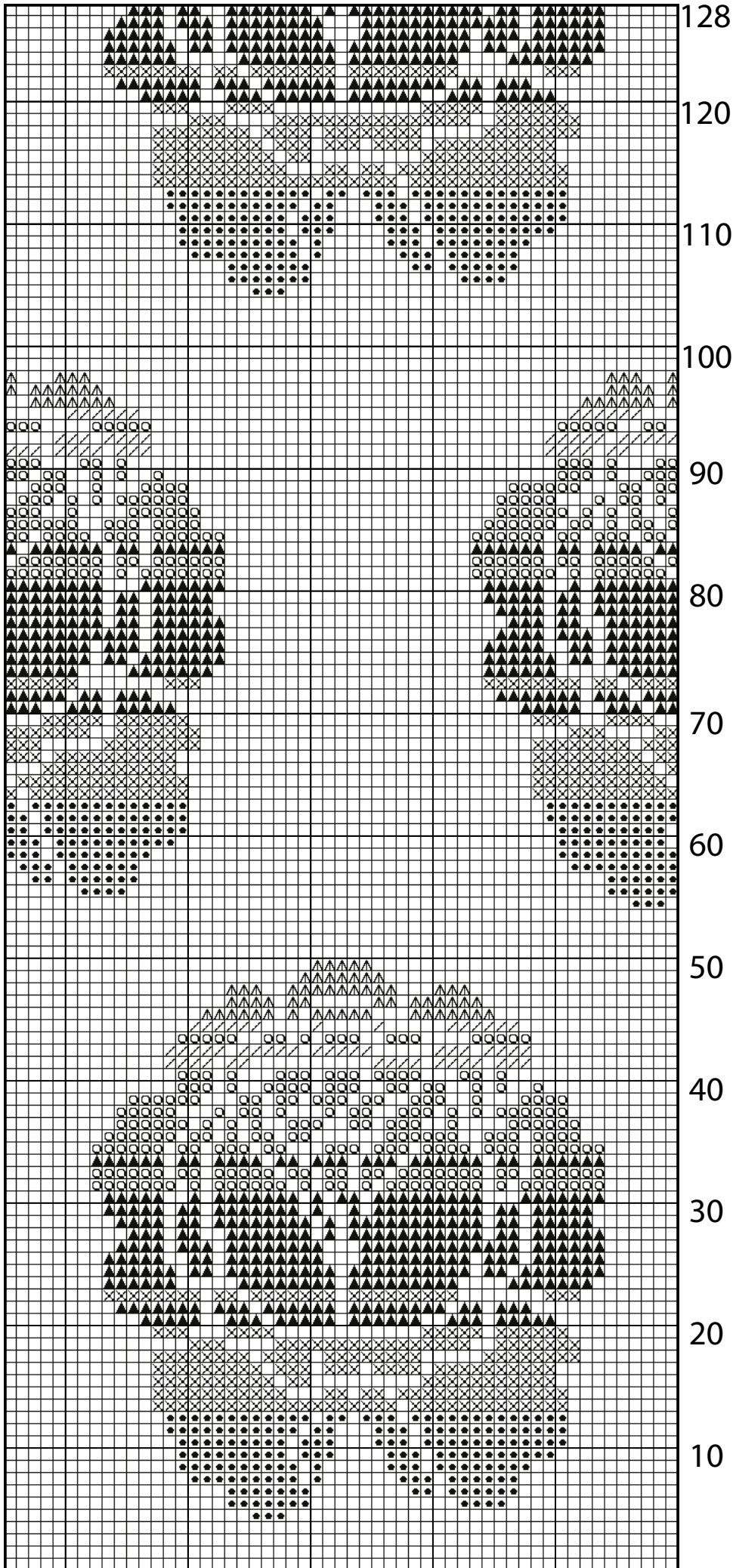
Chart Panel B7



key

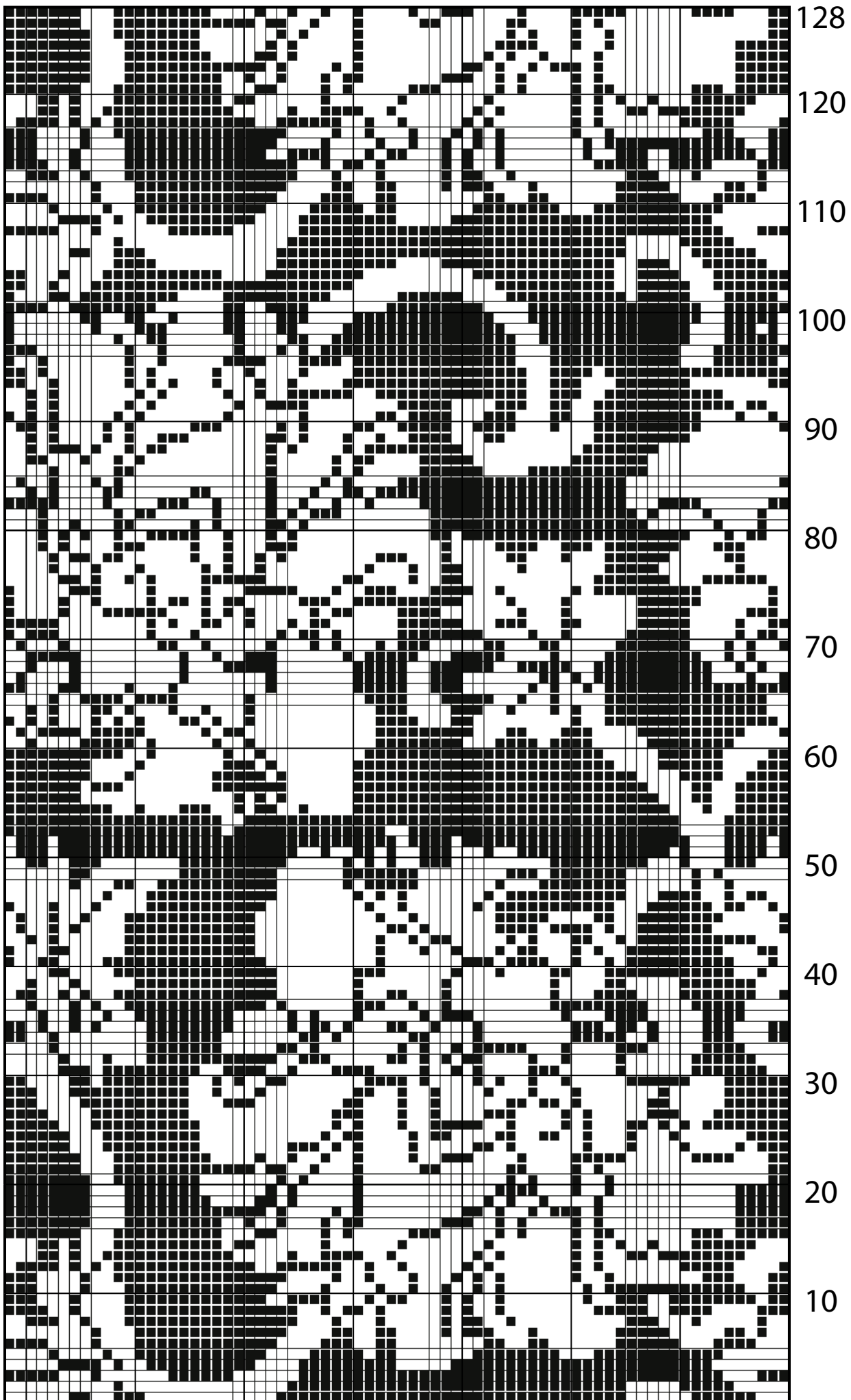


Chart Panel C1



- key
- | | | |
|---|---|---|
| P | A | C |
| D | H | L |
| Q | | |

Chart Panel C2



key

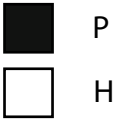


Chart Panel D3

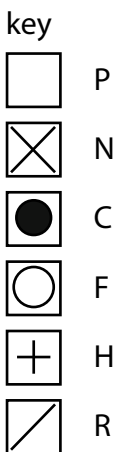
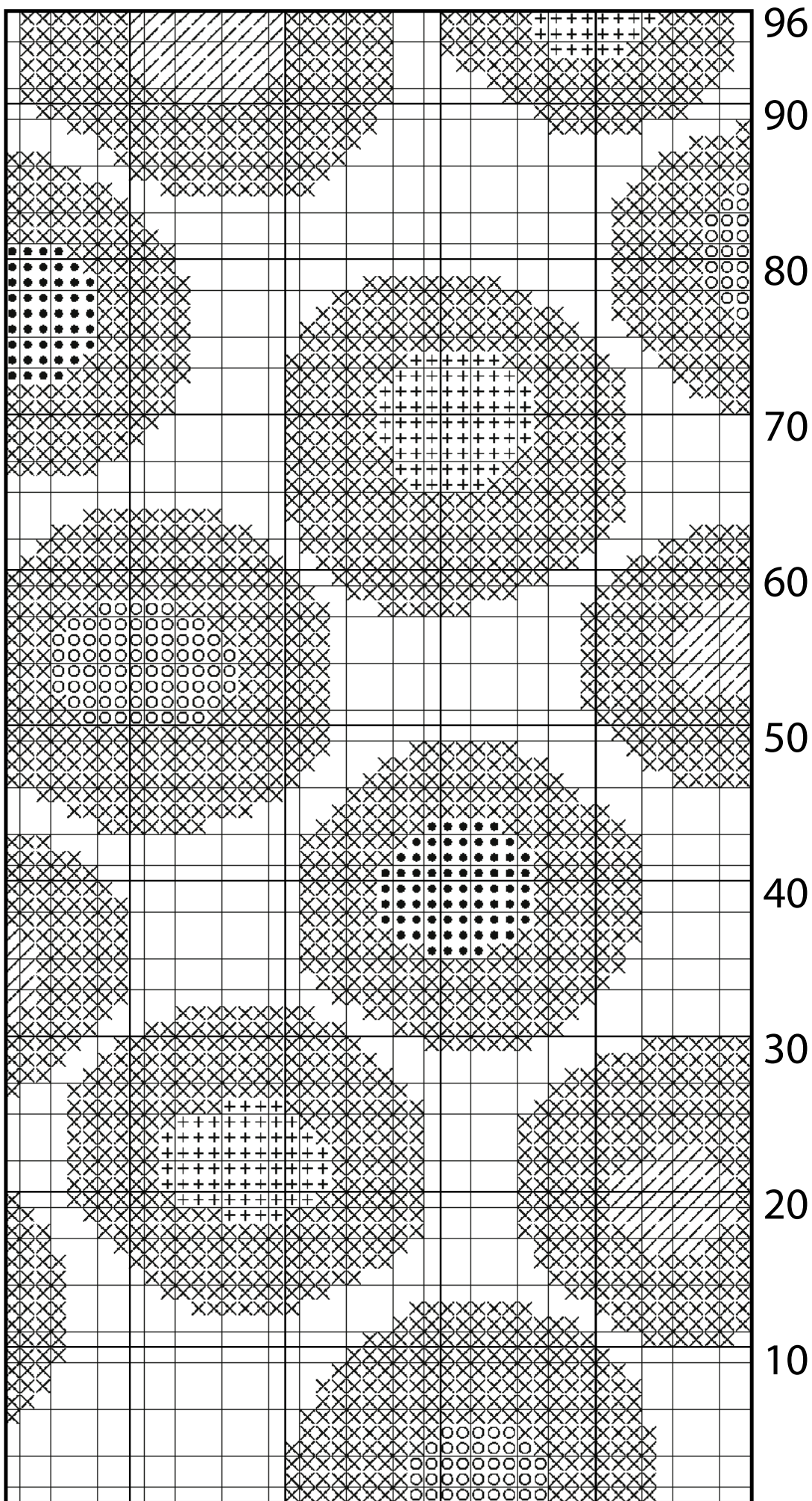
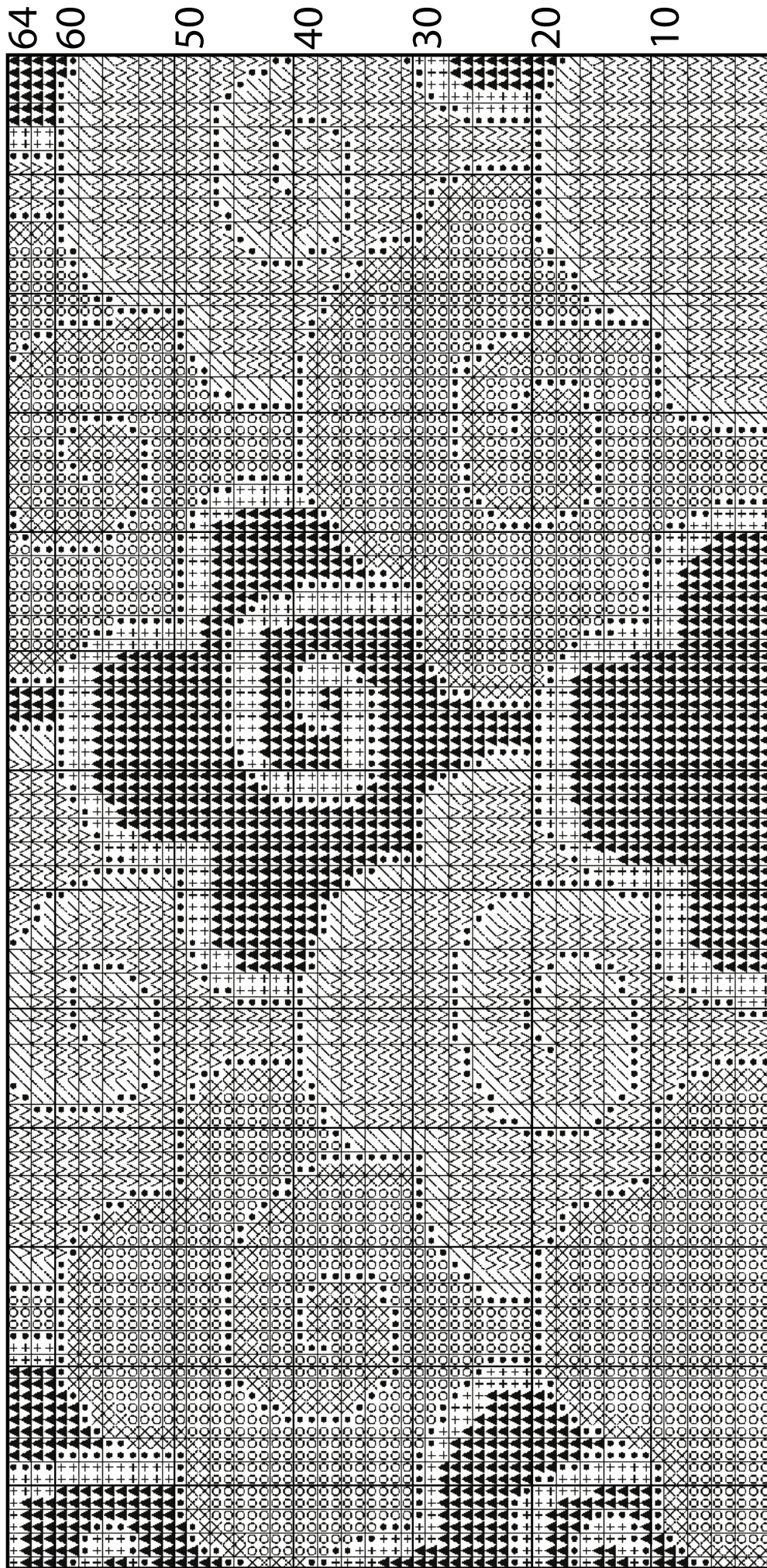
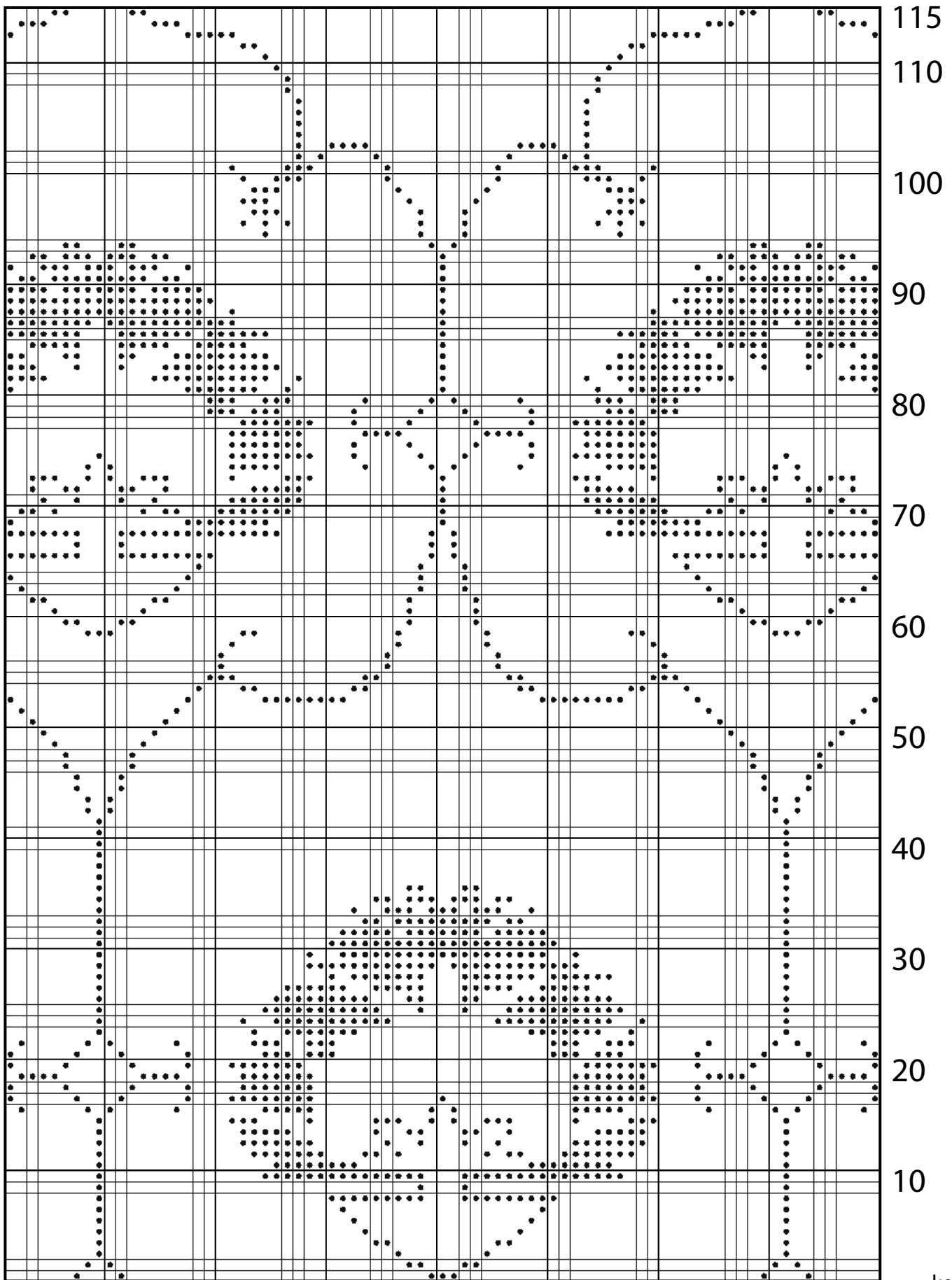


Chart Panel C3



- key
- A
 - ⊗ L
 - D
 - ⊕ Q
 - ▲ F
 - ↘ N
 - ▽ I

Chart Panel C4



key

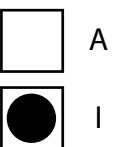
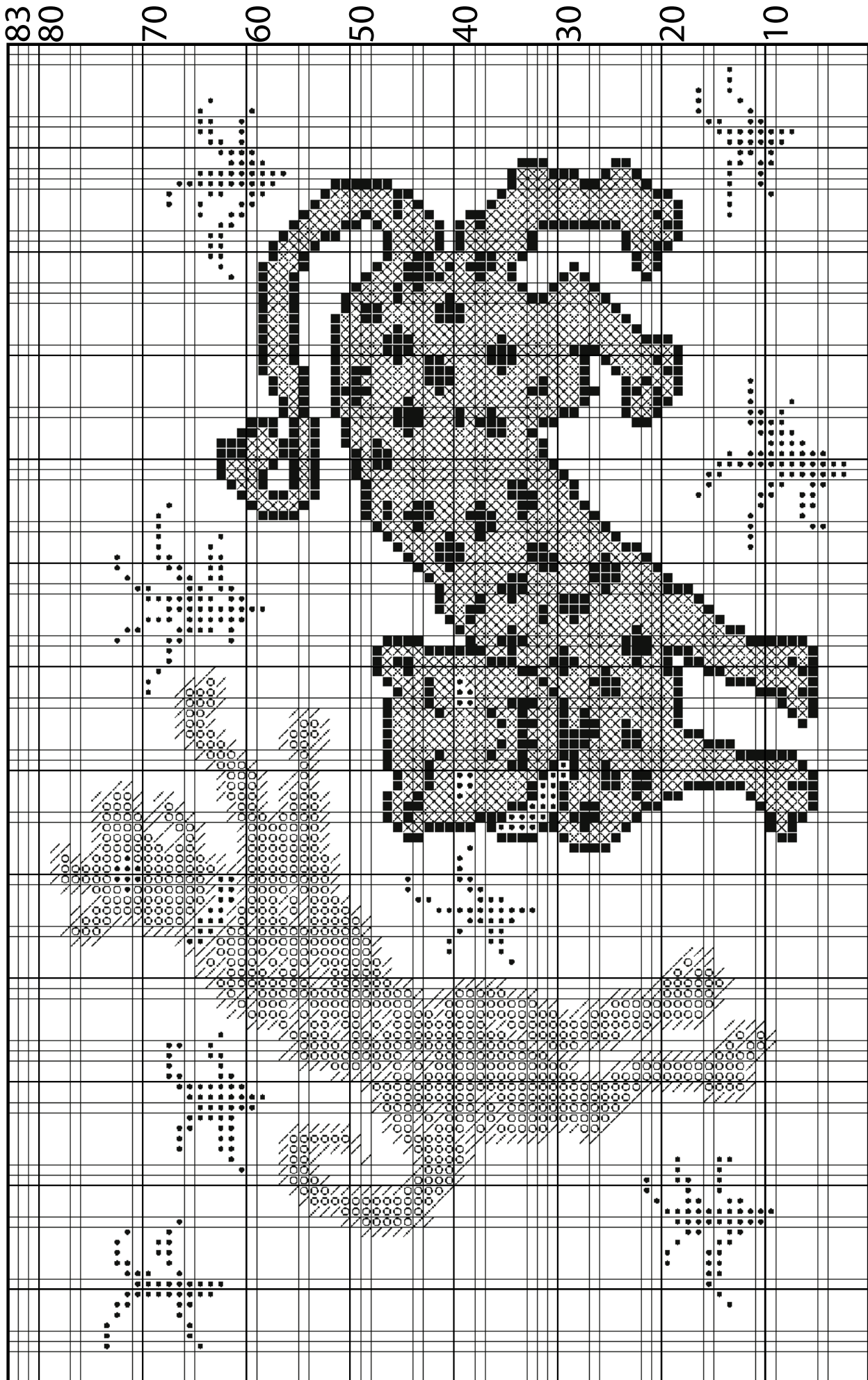


Chart Panel C5



key



C



E



D



H

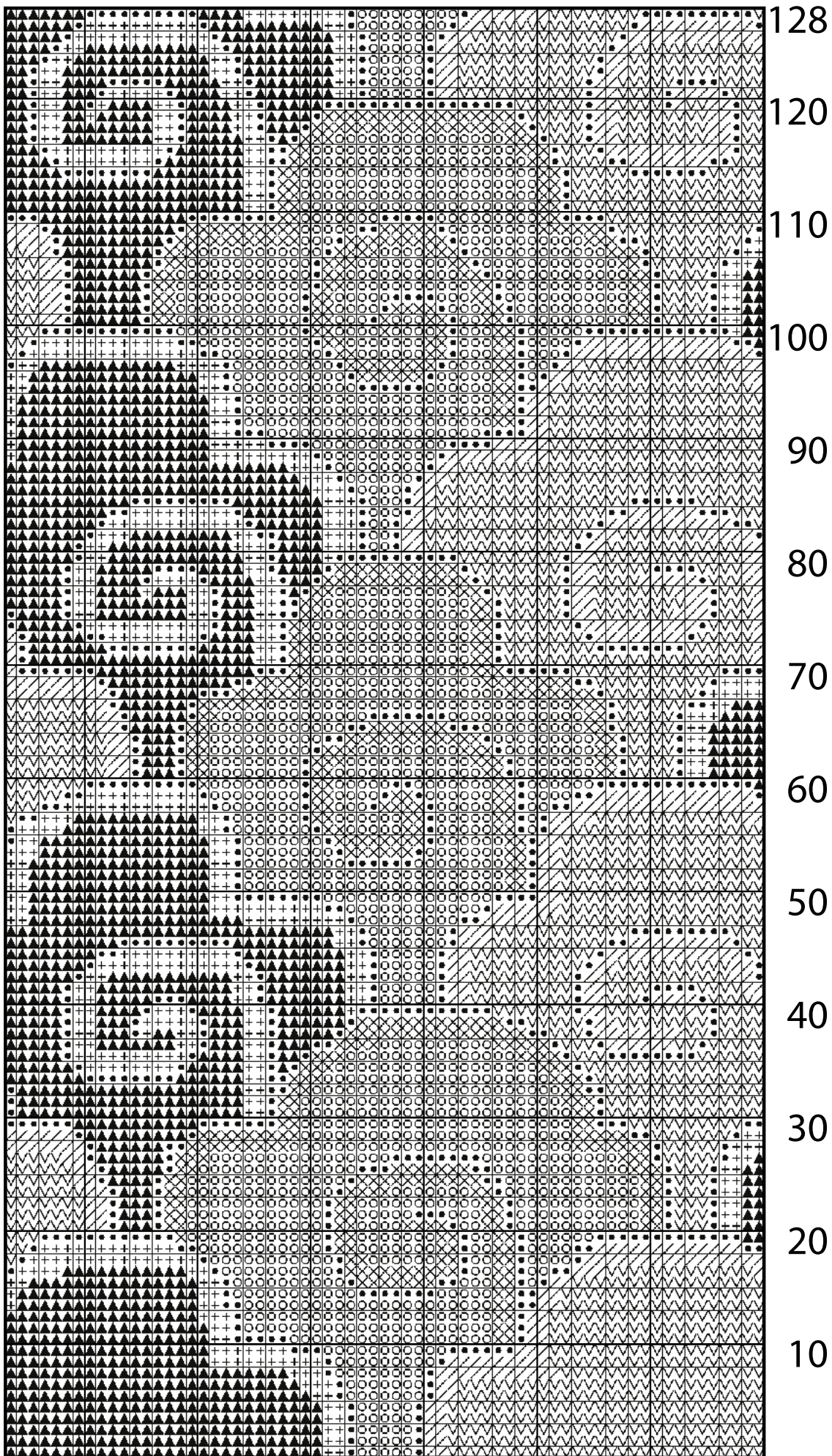


R



A

Chart Panel C7



- key
- A
 - ⊗ L
 - D
 - ⊕ Q
 - ▲ F
 - ⊘ N
 - ▽ I

Chart Panel C6



key








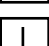

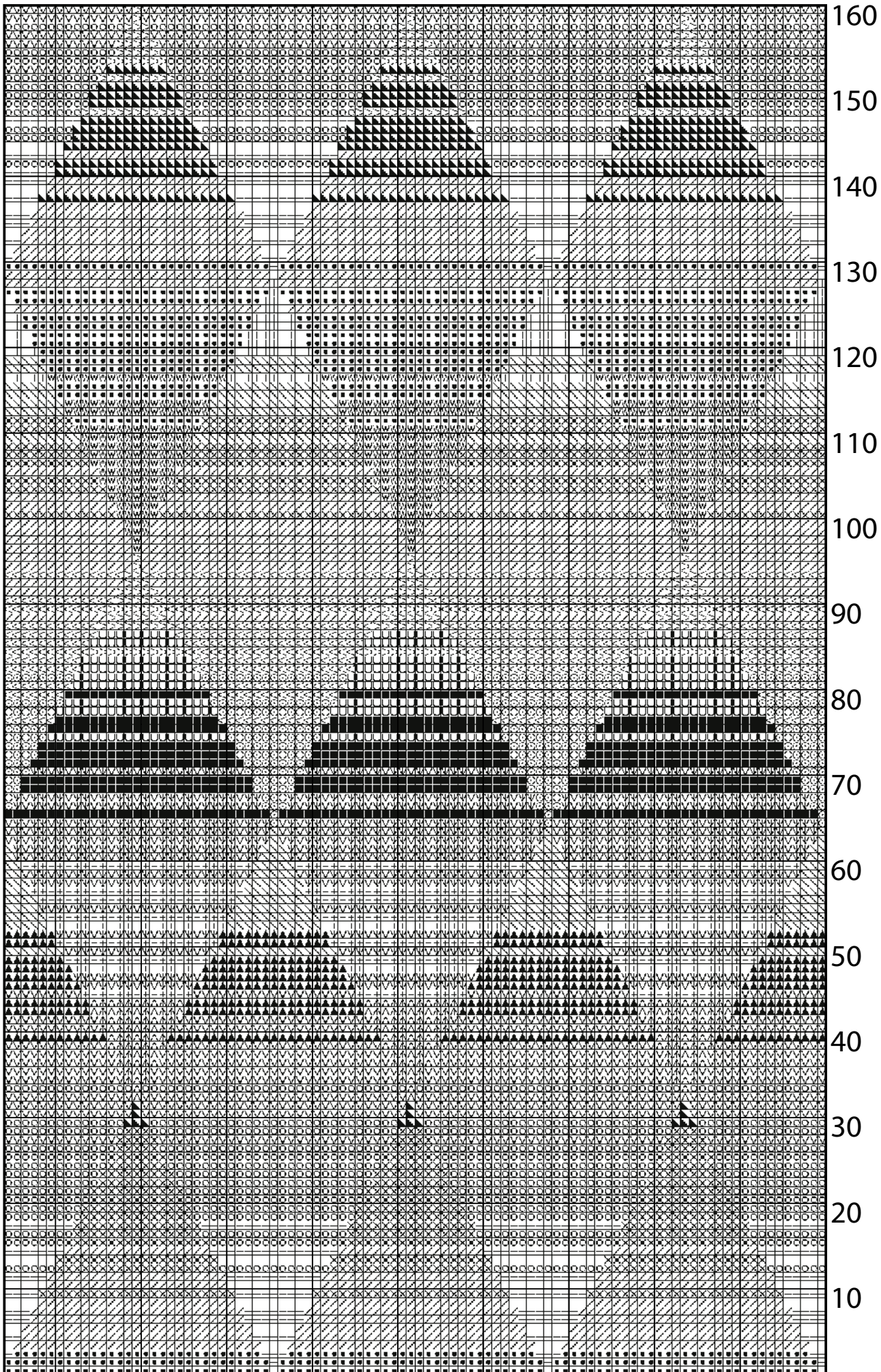
-  H
-  F
-  A
-  N
-  R
-  P
-  D
-  S
-  C

Chart Panel D1

key



- 160 ● V
- / F
- 150 ⊗ K
- A
- C
- ∨ H
- ▲ D
- / L
- 120 □∧ S
- + P
- ∨ I
- 100 ■ R
- ∪ N
- ∨ Q
- ⊙ T
- ∧ U
- G
- W E
- ∇ B

Chart Panel D2

key
□ I
● E

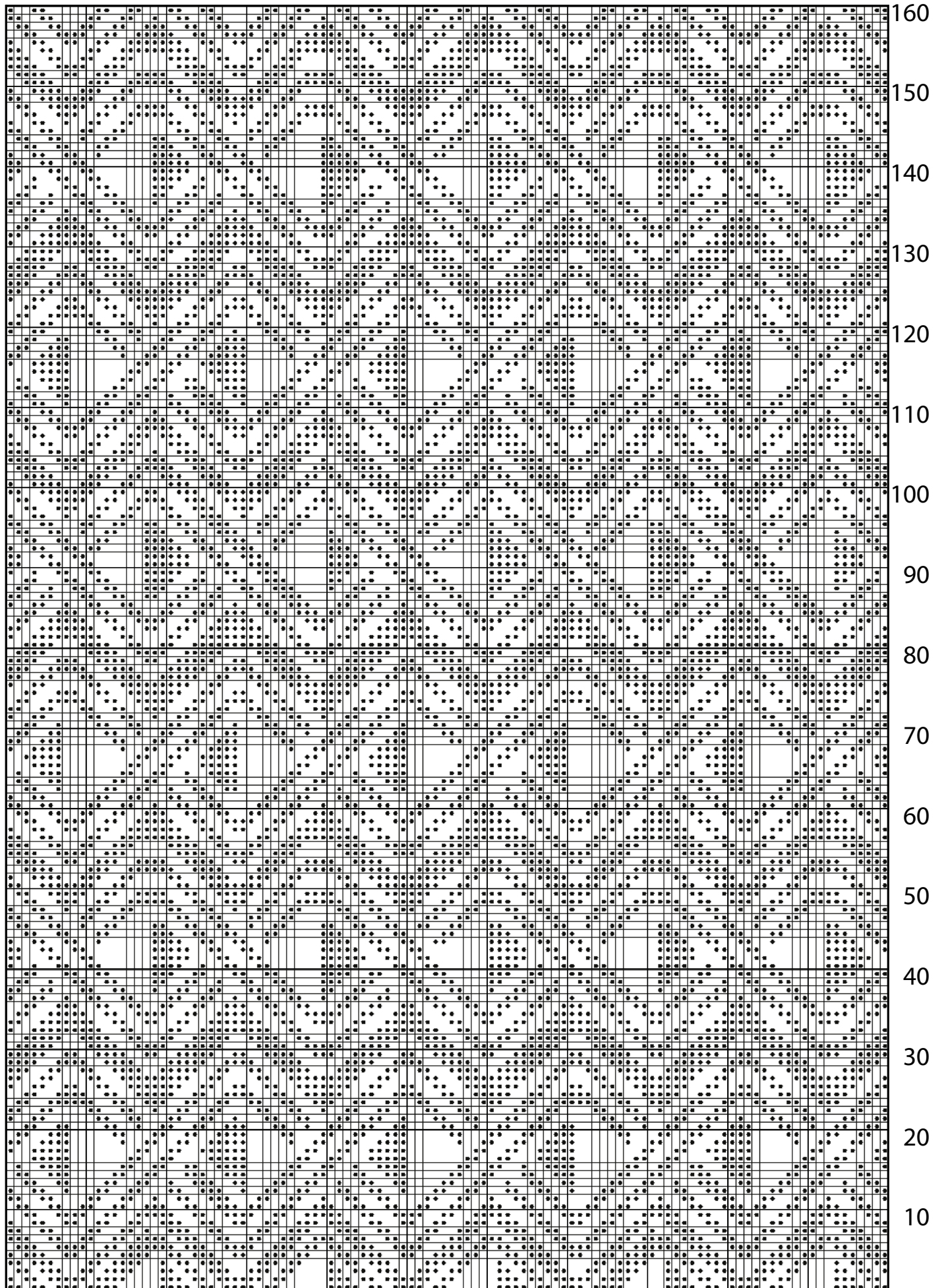
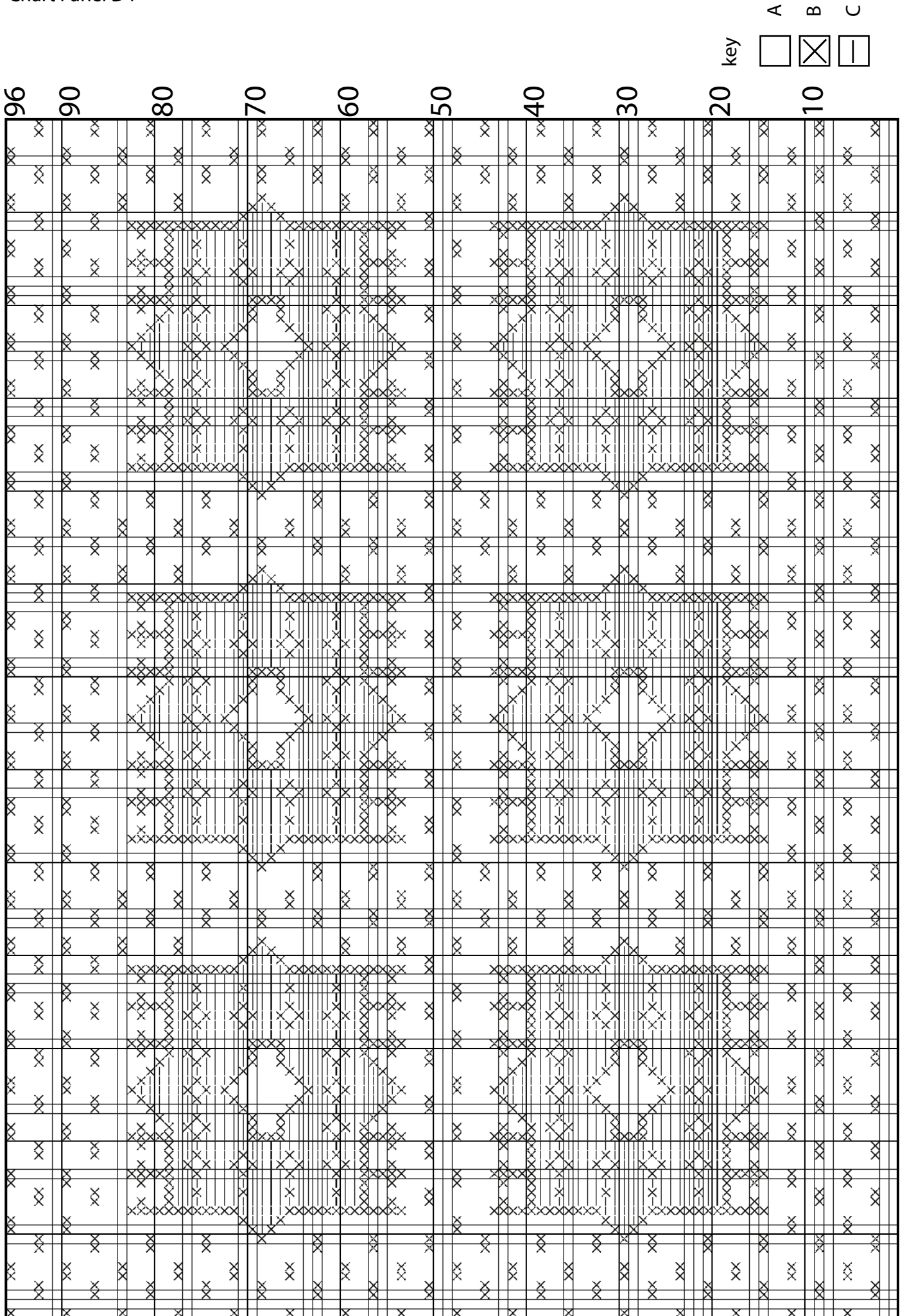


Chart Panel D4



Making up

