

NEFIT 



BOSCH

Duurzame nieuwbouw met uitstraling van voormalige kloosterschool

Referentieproject

Optimaal geïsoleerd, all-electric en voorzien van oorspronkelijke elementen

In Simpelveld is op de oude plek van de voormalige kloosterschool een 21 appartementen tellend wooncomplex verrezen. Stijl, uitstraling en details doen herinneren aan het oorspronkelijke gebouw, dat te weinig mogelijkheden bood om nog te verduurzamen. De moderne variant van de 'Jozefsjoel' is optimaal geïsoleerd, aardgasloos, en voorzien van duurzame installatieoplossingen.



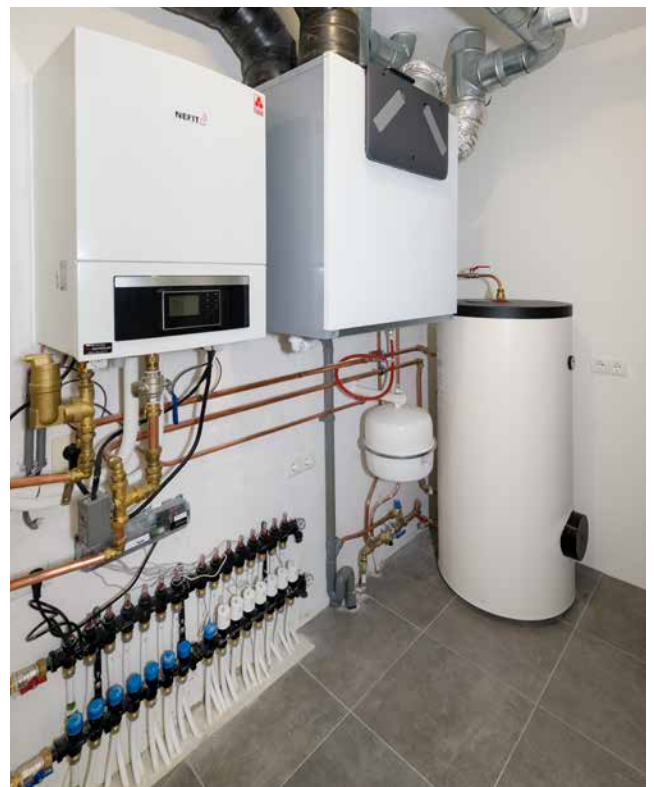
‘We hebben het hier over een markante plek in Simpelveld’ vertelt Roy Simons, mede-eigenaar van installatiebedrijf Hesi. ‘Het schoolgebouw stamt uit 1932, een jaar later richtte mijn opa ons huidige installatiebedrijf op. Natuurlijk hebben wij gekeken of het bestaande gebouw vergaand verduurzaamd kon worden, maar aan de huidige eisen daarvoor voldeed het bij lange na niet meer. Er zaten bijvoorbeeld geen spouwmuren in en alle vloeren waren van hout. Isolatie zou enorm ingrijpend en bovendien onbetaalbaar zijn. Daarom werd besloten om tot nieuwbouw over te gaan, waarbij we naast duurzaam wooncomfort de authentieke vormen, de Amsterdamse School-elementen en de uitstraling zouden laten terugkomen.’

Uitmundende luchtdichtheid

De bouwplannen werden nog net in de periode gemaakt waarin nieuwbouw nog niet verplicht gasloos moest worden uitgevoerd. Toch kozen projectontwikkelaar Siva BV en Hesi voor een all-electric aanpak, om voor te sorteren op een toekomst zonder aardgas. ‘We hebben allereerst gekozen voor een optimale isolatieschil en hebben tot in de kleinste details gedacht, waaronder ook de puien. Goede isolatie is stap één en een voorwaarde om lagetemperatuur verwarming toe te passen. De luchtdichtheid hebben we uitgebreid gemeten en is uitmuntend.’

All-electric warmtepomp in elk appartement

Vervolgens koos Hesi voor individuele verwarming per woning. ‘In elk van de 21 appartementen hebben we een Nefit EnviLine all-electric warmtepomp (5kW) geplaatst’, vertelt Simons. ‘Via de split buitenunit wint de warmtepomp energie uit de buitenlucht ten behoeve van comfortabele verwarming en warme tapwater. In de zomer is het in de appartementen ook goed toeven, omdat dan gebruik gemaakt kan worden van de topkoeling van de warmtepomp.’





Buitenunits uit het zicht geplaatst

De split buitenunits werden allemaal op het dak geplaatst. 'Dertien buitenunits staan op het hoofdgebouw, op beide vleugels van het complex staan er in totaal nog eens acht', wijst Simons. 'Op het dak van het hoofdgebouw hebben we een speciale schijnconstructie aangebracht, waardoor het lijkt alsof aan de voorzijde het dak schuin omhoogloopt. Daardoor zijn de buitenunits niet zichtbaar vanaf de straat. Voor de duurzame opwekking van alle benodigde elektriciteit van de bewoners hebben we PV-panelen op de daken geplaatst.'

Merkentrouw zit in het DNA

Simons heeft vanuit de geschiedenis van zijn familiebedrijf het volste vertrouwen in de kwaliteit en service van Nefit Bosch. 'Mijn opa begon als lokale dorpsinstallateur, via mijn vader en nu is het bedrijf uitgegroeid tot een groot installatiebedrijf voor Zuid Limburg en de aangrenzende Duitse regio, met zestig werknemers. Door de jaren heen kozen we stevast voor de merken Radson, Buderus, Nefit en Bosch. Die merkentrouw zit inmiddels in het DNA van ons bedrijf, voor ons is er geen alternatief voor Nefit Bosch. Sterker nog, vanuit datzelfde vertrouwen hebben we ook gekozen om in alle appartementen Siemens keukenapparatuur te plaatsen. Afkomstig van hetzelfde internationale Bosch-concern waar Nefit Bosch ook deel van uitmaakt. Je weet dan dat het gewoon goed is. Dat je altijd voor service, vragen of het oplossen van een probleem terecht kunt en dat alles goed en snel geregeld wordt.'



De geschiedenis van het gebouw

De R.K. Meisjesschool St. Josef in Simpelveld werd gesticht door de Zusters van het Arme Kind Jezus en begin 1932 ingezegend door de Bisschop van Roermond. Rond 1970 werd het een gemengde school voor jongens en meisjes en kwam er ook een kleuterschool bij. Eind jaren tachtig volgde in samenwerking tussen een nieuw schoolbestuur en de gemeente een ingrijpende verbouwing en werd de school omgedoopt tot Sint Jozefschool. In 1994 veranderde deze naam in De Klimboom. Nadat het gebouw niet meer als school werd gebruikt, was er nog enkele jaren een cultureel centrum in gevestigd. Eind 2017 werd het gebouw aangekocht door projectontwikkelaar Siva BV.

Postbus 3, 7400 AA Deventer
Nefit Bosch SupportLine
T. 0570 602 602
E. verkoopnederland@nefit-bosch.nl
professioneel.nefit-bosch.nl

Nefit Bosch werkt voortdurend aan verbeteringen van haar producten. Wijzigingen in de technische gegevens en vormgeving zijn mogelijk. Aan deze uitgave kunnen geen rechten worden ontleend.