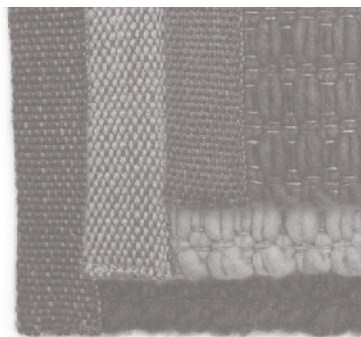


I Tappeti - Pecan — Poltrona Frau Style & Design Centre — 2017



La recherche explore de nouvelles façons de réaliser des entrecroisements, cela a donné naissance à un motif qui crée un rythme d'alternance de fils doubles et de fils simples. L'effet final est celui d'un tricot tridimensionnel doux et serré. Une douce extension du lit ou de l'asseoir sur lequel on se peut détendre, s'accroupir, jouer, se relaxer, lire, se promener à pieds nus. Les tapis Pecan sont nés d'une étude des traitements tricot et ils sont réalisés avec une technique exclusive.

CARACTÉRISTIQUES TECHNIQUES

Dimensions :

- 200×300 cm
- 300×400 cm

Remarques. sur demande, il est possible de fabriquer des tapis Pecan en dimensions spéciales. Largeur : de 70 à 300 cm. Longueur maximale : 10 m. En fonction de la mesure choisie, la dimension et la proportion du dessin pourraient changer. Une simulation est disponible pour approbation sur demande.

Couleurs :

- Dusty Pink (Cipria)
- Taupe (Talpa)
- Graphite (Grafit)

Dessin. Plain, textures tridimensionnel et deux bordages légèrement en contraste.

Technique. Tissage en partie réalisé à main sur un cadre semi – mécanique.

Détails de technique. Une laine de grande qualité cardée à la main est choisie puis filée selon une technique caractéristique qui permet d'enrouler la laine autour d'une âme en jute de 3 mm de diamètre. Ce travail permet d'avoir la structure portante englobée à l'intérieur du tapis et garantit robustesse et résistance. En chaîne, des fils de jute fins et robustes, que l'on tisse à l'horizontale avec des fils de laine épais. Le tissage de la trame est fait à la main avec de grandes navettes en bois, pour obtenir l'« entrelacs » caractéristique de Pecan. Lorsque le fil de trame en laine et jute se termine, on le fixe sur les fils de chaîne, pour recommencer avec une autre bobine. C'est pourquoi des fils peuvent dépasser de la surface du tapis.

Composition de la surface d'emploi. Laine 100 %

Composition totale (structure et surface d'emploi) : Jute 40 %, Laine 60 %.

Bordure : Bord réalisé en tissu de laine et jute de 4 cm de largeur, cousu sur les deux côtés courts du tapis. Les bords sont réalisés avec un tissu créé sur mesure, qui présente une armure de toile avec le fil du même ton du tapis alterné avec un fil de couleur contrastant.

Épaisseur totale : environ 12 mm

Die Forschung erkundet neue Wege für Knüpfarbeiten. Daraus entstand ein Muster, das einen Rhythmus erzeugt, bei dem Doppel- und Einzelfäden einander abwechseln. Das Endergebnis ist ein weiches und dichtes dreidimensionales Maschenbild. Eine weiche Verlängerung des Bettes oder des Sitzmöbels, auf dem man liegen, kuscheln, spielen, sich entspannen, lesen, barfuß laufen kann. Die Pecan Teppiche gehen aus einer eingehenden Analyse von Strickarbeiten hervor und werden mit einer einzigartigen Technik hergestellt.

TECHNISCHE MERKMALE

Abmessungen:

- 200×300 cm
- 300×400 cm.

Bitte beachten: Auf Anfrage können die Teppiche in Sondergrößen angefertigt werden. Breite: zwischen 70 cm und 300 cm. Höchstlänge: 10 m. Je nach gewählter Abmessung können Größe und Proportion des Musters variieren; auf Anfrage ist eine Simulation zur Genehmigung verfügbar.

Farbtöne:

- Dusty Pink (Puderrosa)
- Taupe (Maulwurfsgrau)
- Graphite (Grafit)

Muster. Einfarbig, dreidimensionale Textur und 2 leicht kontrastfarbene Einfassungen.

Verarbeitungstechnik. Teilweise von Hand auf halbmechanischen Rahmen gewebt.

Verarbeitungsdetails. Die Wolle wird mit einer speziellen Technik gesponnen und um einen Jutekern mit 3 mm Durchmesser gewickelt. Diese Verarbeitung ermöglicht es, die Tragestruktur innerhalb des Teppichs einzuarbeiten und für Stärke und Festigkeit zu sorgen. Als Kettfäden werden robuste und dünne Jute-Fäden vertikal gespannt, die horizontal mit dicken Wollfäden verwoben werden. Die Textur des Schussfadens wird von Hand mit großen Holzspulen gefertigt, um die charakteristische Pecan-„Knüpfung“ zu erhalten. Wenn der Schussfaden aus Wolle und Jute endet, wird er an den Kettfäden befestigt, um mit einer weiteren Rolle zu beginnen. Aus diesem Grund können Fäden an der Oberfläche des Teppichs zutage treten.

Zusammensetzung der Gebrauchsoberfläche: 100% Wolle.

Gesamtzusammensetzung (Aufbau und Gebrauchsoberfläche): 40% Jute, 60% Wolle.

Einfassung: Der Teppich ist durch eine Einfassung von 4 cm Breite an den beiden kürzeren Seiten gekennzeichnet, die die Befestigung der Anfangs- und Endfäden erlaubt. Die Einfassungen sind mit einem nach einem Entwurf kreierten Stoff mit einer Segeltuch-Bindung mit Ton-in-Ton-Farben gefertigt.

Gesamtdicke. ca. 12 mm

Poids. 2,3 Kg/m2

Usage. Des deux côtés.

Détails esthétiques. Toutes les collections de tapis sont marquées par une étiquette en cuir cousue à la main, avec une impression de la marque Poltrona Frau.

Caractéristiques générales. Les irrégularités éventuelles ne doivent pas être considérées comme un défaut, mais comme un élément qui souligne le caractère distinctif d'un tapis fait à la main. Les légères différences de titre des fils de grande qualité sont dues au caractère naturel des matières premières et au processus de production entièrement manuel. Il peut y avoir une légère variation de couleur entre un lot et un autre.

Sustainably Made in Marocco

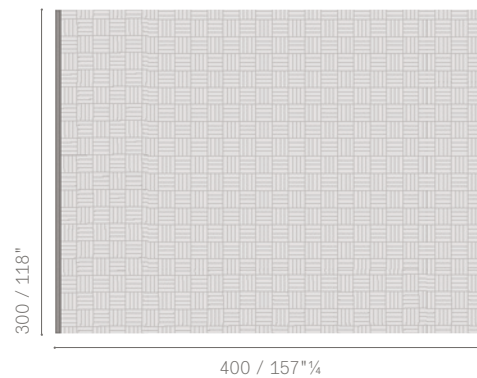
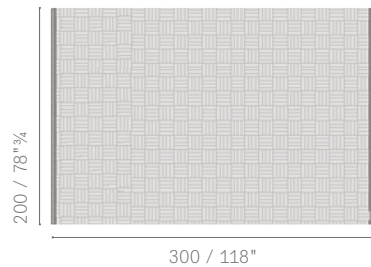
Gewicht. 2,3 kg/m2

Gebrauch. Auf beiden Seiten.

Ästhetische Details. Alle Teppich-Kollektionen zeichnen sich durch ein handgenähtes Lederetikett mit aufgeprägtem Markenzeichen von Poltrona Frau aus.

Bitte beachten: Etwaige Unregelmäßigkeiten sollten nicht als Mangel, sondern als Element betrachtet werden, das den besonderen Charakter und die Schönheit eines handgefertigten Teppichs betont. Kleine Unterschiede im Titer der hochqualitativen Garne sind der Natürlichkeit der Rohstoffe und dem gänzlich manuellen Produktionsprozess zuzuschreiben. Es kann eine geringfügige Farbänderung zwischen den Partien auftreten.

Sustainably Made in Marocco



I Tappeti - Entretien / Wartung

Usage. Le tapis a besoin d'une période de repos pendant laquelle les tensions dues à l'enroulement disparaissent. Nous vous conseillons d'ouvrir le tapis tout de suite après la réception pour permettre à l'excès d'humidité de disparaître et aux fibres de se détendre. Lors de la première période d'utilisation, de nombreux tapis fabriqués avec des fibres naturelles peuvent dégager des résidus de « duvet » dus au piétinement. Ce phénomène est absolument normal et ne nuit pas à la qualité du tapis. Ce phénomène tend à disparaître naturellement petit à petit. Une aspiration régulière permet de garder le tapis propre jusqu'à ce que ce phénomène cesse de se produire. Le sable et les gravillons peuvent rester à la base du tapis et provoquer des abrasions, abîmant ainsi sa surface.

Conseils pour le soin et l'entretien ordinaires. Passer régulièrement l'aspirateur sur le tapis, en utilisant un aspirateur traditionnel de puissance moyenne avec embout lisse, sans brosses rotatives ; celles-ci pourraient provoquer des déchirures ou abîmer les fibres du tapis. Ne jamais utiliser d'aspiro-batteur. Ne pas appuyer avec trop d'énergie sur les bords, pour éviter d'affaiblir les fibres. Pour raviver l'aspect des fibres, nettoyer le tapis avec un chiffon légèrement humidifié avec un peu d'eau froide. Aérer ou n'utiliser que de l'air froid ; il est important de ne pas laisser d'humidité résiduelle entre les fibres du tapis, qui risquerait d'engendrer des moisissures. Il est possible que des fils dépassent de la surface du tapis. Il suffit de couper la partie qui dépasse, avec des petits ciseaux, au ras du tapis.

Traitement des taches. Pour enlever tous types de taches, nous conseillons de tamponner tout de suite avec un tissu propre et sec, sans frotter, pour éviter que la substance ne soit absorbée par la fibre et que cette dernière ne s'abîme. Ne jamais utiliser, sur les tapis, d'eau de javel ni de cire pour les sols. Si la tache est causée par des aliments ou des liquides, essuyer le plus tôt possible. N'utiliser que de l'eau gazeuse et tamponner avec une serviette blanche et propre, pour absorber le liquide. Ne pas mouiller et ne pas frotter car cette opération élargirait la tache. Enlever soigneusement la tache, en agissant du bord extérieur vers le centre. Faire sécher avec un ventilateur ou avec un sèche-cheveux, en le réglant sur l'air froid. Enfin, pour restaurer la fibre, brosser avec une brosse douce et sèche. Ne pas faire sécher complètement et soigneusement le tapis peut causer des moisissures, qui peuvent abîmer fortement le tapis. Sur des taches anciennes et particulièrement résistantes, répéter le processus décrit ci-dessus, jusqu'à ce que la tache soit complètement partie. Pour traiter des taches de moutarde, de sang ou de boue, nous vous conseillons de les faire sécher puis de les détacher délicatement de la surface. Aspirer ensuite soigneusement pour enlever la partie desséchée. Si la tache persiste, s'adresser à un centre spécialisé.

Lavage. Périodiquement, tous les 2 ou 3 ans, le tapis noué à la main doit être lavé par un professionnel, pour rafraîchir, assainir et donner au tapis un aspect neuf. Le tapis ne doit être lavé que dans des centres spécialisés pour le lavage professionnel, qui sera exécuté à plat avec de l'eau froide ou tiède et avec des lessives neutres. Le lavage comme le séchage doivent être exécutés à plat, avec de l'air froid ou de façon naturelle. Avec le lavage, un léger rétrécissement de 3/5 % pourrait se produire. Ne pas utiliser de méthodes de nettoyage à sec. Ne jamais utiliser de nettoyage « à la vapeur » sur les tapis, car cela pourrait provoquer des pertes de couleur et abîmer le tapis. Ne pas utiliser de machines à laver industrielles ni de machines à essorer. Les tapis doivent être lavés, rincés abondamment et laissés sécher entièrement exclusivement par un expert professionnel.

N.B. Les suggestions sur l'élimination des taches doivent uniquement être utilisées à titre de guide-conseil. Poltrona Frau n'assume aucune responsabilité pour tous dommages dus à l'utilisation de ces suggestions ni pour d'éventuels dommages causés par des tiers.

Larves. Nettoyer périodiquement les tapis et les faire tourner sont deux bonnes manières pour éviter que se cachent des larves qui pourraient endommager des tapis précieux. Il est de bonne règle d'inspecter les tapis pour vérifier s'il y a des nidations, surtout sur la partie du tapis en contact avec le sol.

Décoloration due à l'exposition directe à la lumière du soleil. Les couleurs et les fibres naturelles tendent à s'estomper de manière non uniforme ; en outre la laine et le coton se dessèchent et deviennent plus fragiles. Éviter l'exposition directe à la lumière du soleil. Un léger changement de ton peut quand-même se vérifier aussi dans des conditions de lumière non directe. Faites tourner périodiquement le tapis pour rendre homogène l'usure et l'exposition à la lumière. Il est possible d'éliminer ou de prévenir ce problème en faisant recouvrir les fenêtres, par un professionnel, d'une pellicule de Mylar (une pellicule invisible qui filtre la lumière ultraviolette nocive).

Gebrauch. Der Teppich muss sich nach dem Ausrollen etwas ausdehnen. Es ist ratsam, den Teppich zu öffnen, damit die überschüssige Feuchtigkeit entweicht und die Fasern sich entspannen können. In der ersten Zeit bilden sich auf vielen Naturfaserteppichen Flusen, die vom Betreten herrühren. Das ist völlig normal und hat keinen Einfluss auf die Qualität des Teppichs. Dieses Phänomen verschwindet von selbst. Durch regelmäßiges Absaugen kann man den Teppich reinigen, bis die Flusenbildung aufhört. Sand und Splitt können an der Unterseite scheuern und die Oberfläche beschädigen.

Tipps für die ordentliche Pflege und Wartung. Den Teppich regelmäßig absaugen. Sand und Splitt können an der Unterseite scheuern und die Oberfläche beschädigen. Einen herkömmlichen Staubsauger mit mittlerer Leistung und glatter Düse ohne rotierende Bürsten verwenden; diese könnten den Teppichflor einreißen oder anderweitig beschädigen. Niemals einen Teppichklopper verwenden. Nicht zu kräftig auf die Einfassungen einwirken, um die Fasern nicht zu schwächen. Um das Aussehen des Fasern aufzufrischen, den Teppich mit einem leicht mit kaltem Wasser angefeuchteten Tuch reinigen. Belüften oder nur kalte Luft verwenden. Es ist wichtig, keine Restfeuchte zwischen den Teppichfasern zu lassen, die zu Schimmelbildung führen könnte. Es ist möglich, dass sich an der Oberfläche des Teppichs Fäden bilden. Es reicht aus, den abstehenden Teil mit einer kleinen Teppichschere abzuschneiden.

Fleckenbehandlung. Zur Entfernung aller Arten von Flecken ist es ratsam, diese sofort mit einem sauberen, trockenen Tuch abtupfen, ohne zu reiben. So wird vermieden, dass die Substanz von der Faser absorbiert und die Faser beschädigt wird. Vorsichtig vorgehen. Verwenden Sie niemals Bleichmittel oder Bodenpoliermaschinen auf den Teppichen. Wenn der Fleck durch Lebensmittel oder Flüssigkeiten verursacht wird, so schnell wie möglich trocknen. Verwenden Sie nur Sprudelwasser und tupfen Sie den Teppich mit einem sauberen weißen Tuch ab, um die ausgelaufene Flüssigkeit zu absorbieren. Nicht nass machen und nicht reiben, weil sich der Fleck dadurch ausbreiten würde. Den Fleck sorgfältig von außen zur Mitte hin entfernen. Mit einem Ventilator oder Haartrockner, der auf kalte Luft eingestellt ist, trocknen. Um den Flor wiederherzustellen, mit einer weichen und trockenen Bürste bürsten. Wenn ein Teppich nicht bzw. nicht sorgfältig genug getrocknet wird, kann Schimmel entstehen und erhebliche Schäden am Teppich verursachen. Bei alten und besonders hartnäckigen Flecken den Vorgang wie oben beschrieben wiederholen, bis der Fleck vollständig entfernt ist. Senf-, Blut- oder Schlammpflecken sollte man trocknen lassen und dann sanft von der Oberfläche lösen. Dann sorgfältig absaugen, um den eingetrockneten Teil zu entfernen. Wenn der Fleck weiterhin besteht, sich an ein Fachgeschäft wenden.

Waschen. Von Zeit zu Zeit, alle 2 oder 3 Jahre, sollte der handgeknüpfte Teppich in einer professionellen Teppichreinigung gewaschen werden. Dieser Prozess sorgt für hygienische Reinheit, frischt den Teppich auf und lässt ihn wie neu aussehen. Den Teppich nur in spezialisierten professionellen Reinigungszentren waagrecht mit kaltem oder lauwarmem Wasser und Neutralreinigern waschen. Waschen und Trocknen müssen mit kalter Luft oder auf natürliche Weise waagrecht durchgeführt werden. Durch das Waschen kann eine leichte Schrumpfung von 3-5 % auftreten. Keine chemische Trockenreinigung anwenden. Niemals „Dampfreiniger“ auf den Teppichen verwenden, da dies zu Verfärbungen und Beschädigungen führen kann. Keine Industrewaschmaschinen und Schleudern verwenden. Die Teppiche dürfen nur in einer professionellen Teppichreinigung gewaschen, gründlich gespült und vollständig getrocknet werden.

Bitte beachten: Die Vorschläge zur Fleckentfernung sollten nur als Richtlinie betrachtet werden. Poltrona Frau übernimmt keine Haftung für Schäden durch die Befolgung dieser Tipps und für Schäden, die durch Dritte verursacht wurden.

Larven. Eine gründliche und regelmäßige Pflege ist der beste Weg, um Ihre kostbaren Teppiche in Schuss zu halten und eine Einnistung von Larven zu verhindern. Es empfiehlt sich, den Teppich vor allem auf der Unterseite zu untersuchen, um sicherzugehen, dass keine Einnistungen bestehen.

Verfärbung durch direkte Sonneneinstrahlung. Natürliche Farben und Naturfasern neigen dazu, ungleichmäßig zu verblassen, außerdem trocknen Wolle und Baumwolle aus und werden brüchig. Vermeiden Sie eine direkte und durchgehende Sonneneinstrahlung. Eine geringfügige Änderung des Farbtönen könnte auch bei nicht direkter Tageslichteinwirkung auftreten. Den Teppich in regelmäßigen Abständen drehen, damit Abnutzung und Lichteinwirkung gleichmäßig sind. Das Problem einer Verfärbung unter Lichteinwirkung kann durch Beschichtung mit einer Mylarfolie (unsichtbare Folie, die schädliches UV-Licht filtert) durch einen Profi beseitigt bzw. verhindert werden.