



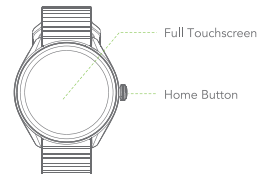
WELCOME GUIDE

Watch Nova 2R Lite | OSW-824

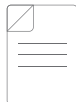
* For safety issues, the product remains at low capacity during shipping.

Please fully charge the product before initial use!

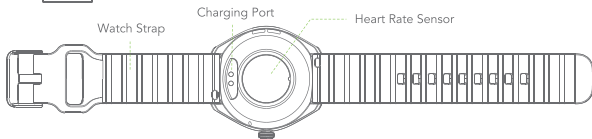
PRODUCT OVERVIEW



Charging Cable



Welcome Guide



SETTING UP YOUR SMART WATCH

For your best experience, we recommend using the latest oraimo health app for iOS and Android.



iOS 14.0 or above



Android 7.0 or above

Pair With Your Phone

1. Get ready with the oraimo health app, scan the QR code on your watch or find the oraimo health app in one of these locations, depending on your device:



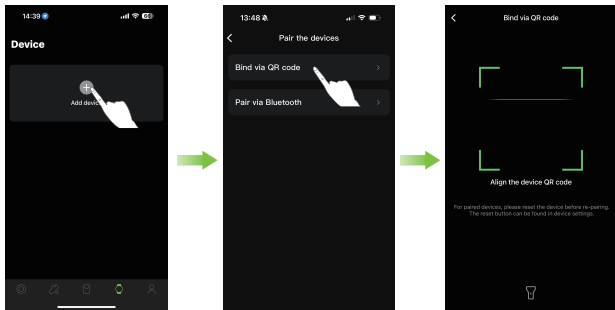
The App Store for iPhone.



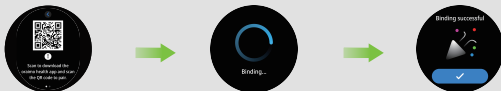
The Google Play Store for Android phone.

2. When the app is installed, open it and follow the instructions that help you create your account, or login to your existing account.
3. Your account asks for information such as height, weight, and gender to make various calculations and tailor your experience using the app. You can modify your information in oraimo health – Account - User
4. Long press the Home Button of the watch to turn it on, follow the onscreen instructions to set up the language, and get ready pairing with the phone.

Scan the QR code to pair:



Use oraimo health app to scan the QR code on the watch:



If you can't pair successfully, try the following methods:

1. Make sure the BT permission is allowed for the app;
2. Make sure the watch is not connected with another phone;
3. Try turning off and on again the BT switch on your phone;
4. If none of these work, try rebooting your phone and the watch, and repeat the above steps.

After pairing with your phone, read through this guide to explore the various functions!

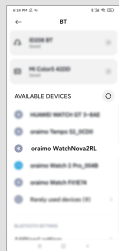
BT CALLING

Before pairing your phone and the watch for the BT Calling function, make sure the BT for call on the watch is switched on:

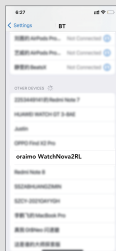
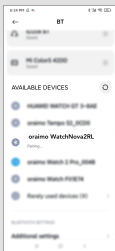
Press the home button to enter the main menu. Tap the phone icon to switch on the BT for the call on the watch.



Some models of phones need to pair two devices with the same name "oraimo WatchNova2RL" for health data synchronization, the other to be paired for activating the BT calling function.



In Android



In iOS

GETTING TO KNOW YOUR SMART WATCH

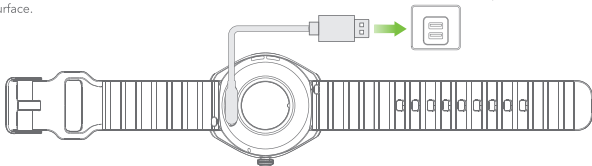
Wrist Placement

For all-day wear, your watch should usually rest a finger's width below your wrist bone and lay flat, as you would normally wear a watch.

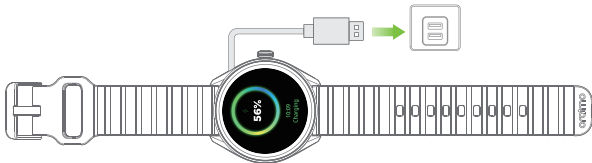


Charge Your Watch

Connect the metal contacts on the charging dock to those on the back of the device, then put them on a flat surface.



Connect the charging cable to a power supply, the device's screen will light up and display the battery level.



💡 If the smartwatch was in contact with water, please use a clean, dry towel or a microfiber cloth to gently pat it dry, and wipe the metal contacts before charging.

Power On/Off

- When the watch is powered off, please connect it to the power or press the Home Button for 3 seconds to turn it on.
- Wake up the watch, press the Home Button for 3 seconds to select the Shutdown option, then the watch will vibrate and power off. You can also power off from the Settings menu (Settings - Shutdown).
- If there is a problem with the watch, please connect the power supply and press and hold the Home button for more than 12 seconds to force restart the watch.

Wake Up the Watch

Method 1: Press the Home button to light up the display.

Method 2: Turn your wrist. (This "Raise to Wake" function is active by default. You can turn it off by tapping the Raise to Wake icon. )

Explore Functions with Full-screen Gesture

Swipe left/right/top/down to discover more of your watch.

Create a Custom AI Watch Face

1. Open the oraimo health app and select "Dial Center". Proceed to the "Create dial" option.
2. Choose your preferred AI technology to produce a unique watch face design.
3. Ensure your watch is near your phone when applying the new watch face. Note: The creation time may vary based on your internet connection speed.

TROUBLESHOOTING & FAQ

Can't connect with BT.

1. Make sure that your device supports BT Version 5.3 and that your phone system is iOS 14.0 and above or Android 7.0 and above;
2. Make sure that you've set up the BT permission for the oraimo health app;
3. Check if the watch is connected to another phone. If yes, please disconnect and retry;
4. Disconnect the BT on your phone and reconnect after 20 seconds;
5. Reboot the watch and your phone and repeat the above steps.

Can't find the watch in BT.

1. Make sure that your location services are enabled (GPS is working) and the device has sufficient power;
 2. Keep the device screen activated and place it close to your phone;
 3. Make sure that the watch is not connected to another phone;
 4. Disconnect the BT on your phone and reconnect after 20 seconds.
- If you still cannot find it, please turn off your phone's BT function and reconnect after 20 seconds.

Cannot monitor heart rate or blood oxygen.

Make sure that the optical monitoring sensor is in direct contact with your skin.

Can't receive notifications after enabling it.

For Android users, please make sure that the device is connected to your phone. Set up notifications permission for the oraimo health app in the phone system as well as in oraimo health app settings. Add the oraimo health app to the trust list if any security software installed prevents its functioning.

For iPhone users, please make sure that the device is connected to your phone. Reboot your phone and try to reconnect.

Is the product waterproof?

This product has an IP68 water-resistant rating. You can wear it while washing hands or washing the car. However, please avoid wearing it while diving or taking showers.

Do I need to connect BT all the time? Will my health and sleep data stored if not connected to the phone?

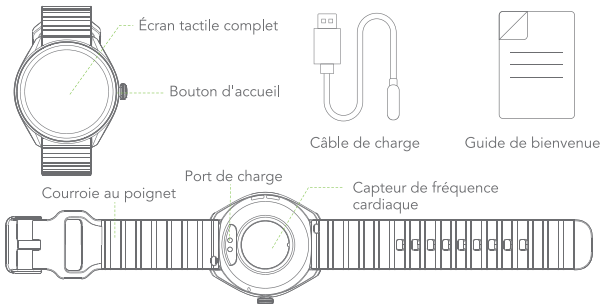
The data will be kept on the watch for 7 days. When reconnected to the phone, your health and sleep data will be synced automatically. Please synchronize data in time to get maximized utility.

BASIC PRODUCT SPECIFICATIONS

Display Screen	1.43" AMOLED (466*466)
Wireless Version	V5.3
Battery Capacity	300mAh
Battery Type	Lithium Polymer
Charging Time	3 hours
Normal Usage Time	10 days
Standby Time	30 days
Watch Size	46.3*46.3*10.15mm
Weight	56g
Material	ABS/PC
Waterproof	IP68

*oraimo Lab test results

VUE D'ENSEMBLE DU PRODUIT



CONFIGURER VOTRE MONTRE INTELLIGENTE

Pour une expérience optimale, nous recommandons d'utiliser l'application oraimo health mise à jour pour iOS et Android.

Appairage avec votre téléphone

1. Pour être prêt à utiliser l'application oraimo Health, scannez le code QR sur votre montre ou trouvez l'application oraimo health de l'une des locations suivantes en fonction de votre appareil :



iOS 14.0 ou supérieur



Android 7.0 or supérieur



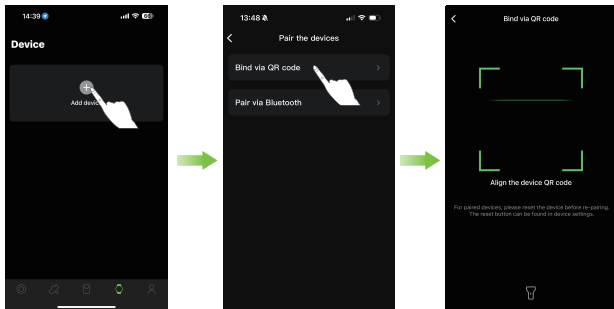
L'Apple App Store pour iPhone.



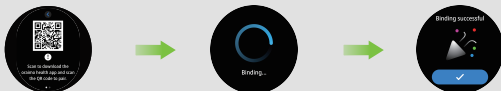
Le Google Play Store pour un téléphone Android.

2. Une fois l'application installée, ouvrez-la et suivez les instructions pour créer un compte ou vous connecter à votre compte existant.
3. Votre compte nécessite des informations telles que votre taille, votre poids et votre sexe pour effectuer divers calculs et personnaliser votre utilisation de l'application. Vous pouvez modifier vos informations dans oraimo health - Compte - Utilisateur
4. Appuyez sur le bouton d'accueil et maintenez-le enfoncé pour allumer la montre, suivez les instructions à l'écran pour définir la langue et préparer l'appairage avec le téléphone.

Scannez le code QR pour l'appairer :



Utilisez l'application oraimo health pour scanner le code QR sur la montre :



Si vous ne parvenez pas à effectuer l'appairage, essayez les méthodes suivantes :

1. Assurez-vous que l'utilisation BT est autorisée pour l'application ;
2. Assurez-vous que la montre n'est pas connectée à un autre téléphone ;
3. Essayez d'éteindre et de rallumer le commutateur BT de votre téléphone ;
4. Si aucune de ces méthodes ne fonctionne, essayez de redémarrer votre téléphone et votre montre, puis répétez les étapes ci-dessus.

Après l'appairage avec votre téléphone, lisez ce guide pour découvrir les différentes fonctions !

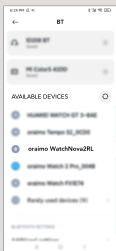
APPEL BT

Avant d'associer votre téléphone et la montre pour la fonction d'appel BT, assurez-vous que la fonction d'appel BT de la montre est activée :

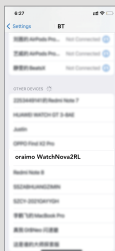
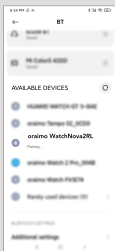
Appuyez sur le bouton d'accueil dans le cadran principal, touchez l'élément de menu Téléphone pour activer la fonction BT pour l'appel sur la montre.



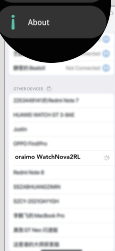
Certains modèles de téléphones nécessitent de coupler deux appareils du même nom « oraimo WatchNova2RL » pour la synchronisation des données de santé, l'autre à coupler pour activer la fonction d'appel BT.



Sous Android



Sous iOS



APPRENDRE À CONNAÎTRE VOTRE MONTRE INTELLIGENTE

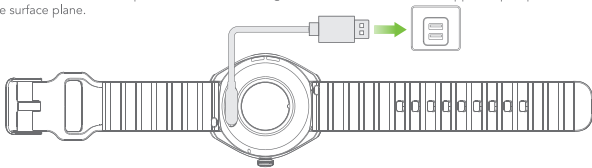
Pose sur le poignet

Pour une utilisation tout au long de la journée, votre montre doit généralement être portée à une distance d'un doigt de l'os du poignet et être posée à plat, comme vous le feriez normalement.

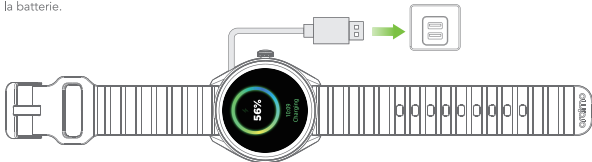


Recharge de votre montre

Reliez les contacts métalliques de la station de charge à ceux situés à l'arrière de l'appareil, puis posez-les sur une surface plane.



Connectez la station de charge à une source d'alimentation, l'écran de l'appareil s'allume et affiche le niveau de la batterie.



💡 Si la montre a été en contact avec de l'eau, veuillez utiliser une serviette propre et sèche ou un chiffon en microfibre pour la sécher doucement et essuyez les contacts métalliques avant de la charger.

Mise sous/hors tension

- Lorsque la montre est éteinte, branchez-la sur le secteur ou appuyez sur le bouton d'accueil pendant 3 secondes pour l'allumer.
- Réveillez la montre, appuyez sur le bouton d'accueil pendant 3 secondes pour sélectionner l'option d'arrêt, puis la montre vibrera et s'éteindra. Vous pouvez également l'éteindre à partir du menu Paramètres (Paramètres - Arrêt).
- En cas de problème avec la montre, connectez l'alimentation, appuyez sur le bouton d'accueil et maintenez-le enfoncé pendant plus de 12 secondes pour forcer le redémarrage de la montre.

Réactiver la montre

Méthode 1 : Appuyez sur le bouton d'accueil pour allumer l'écran.

Méthode 2 : Tournez votre poignet. (Cette fonction « Lever pour activer » est activé par défaut. Vous pouvez la désactiver en appuyant sur l'icône Lever pour activer. )

Explorer les fonctions avec un geste en plein écran

Pour découvrir d'autres aspects de votre montre, vous pouvez balayer vers la gauche / droite / haut / bas.

Créer un cadran de montre personnalisé avec IA

1. Ouvrez l'application oraimo health et sélectionnez « Dial Center ». Passez à l'option « Créer un cadran ».
2. Choisissez votre technologie d'IA préférée pour produire un cadran de montre unique.
3. Assurez-vous que votre montre est à proximité de votre téléphone lorsque vous appliquez le nouveau cadran de montre.

Remarque : le temps de création peut varier en fonction de la vitesse de votre connexion Internet.

DÉPANNAGE ET FAQ

Impossible de se connecter avec BT

1. Assurez-vous que la version BT 5.3 est disponible sur votre appareil et que le système de votre téléphone est iOS 14.0 et supérieur ou Android 7.0 et supérieur ;
2. Assurez-vous d'avoir configuré l'autorisation BT pour l'application oraimo health ;
3. Vérifiez si la montre est connectée à un autre téléphone. Si oui, veuillez vous déconnecter et réessayer ;
4. Déconnectez le BT de votre téléphone et reconnectez-vous après 20 secondes ;
5. Redémarrez la montre et votre téléphone et répétez les étapes ci-dessus.

Impossible de trouver la montre dans BT.

1. Assurez-vous que vos services de localisation sont activés (le GPS est en service) et que l'appareil est suffisamment alimenté ;
 2. Laissez l'écran de l'appareil activé et placez-le à proximité de votre téléphone ;
 3. Assurez-vous que la montre n'est pas connectée à un autre téléphone ;
 4. Déconnectez le BT de votre téléphone et reconnectez-vous après 20 secondes.
- Si vous ne la trouvez toujours pas, désactivez la fonction BT de votre téléphone et reconnectez-vous après 20 secondes.

Impossible de surveiller la fréquence cardiaque ou l'oxygène dans le sang.

Assurez-vous que le capteur de surveillance optique est en contact direct avec votre peau.

Impossible de recevoir de notifications lorsque la montre allume.

Si vous utilisez Android, assurez-vous que l'appareil est connecté à votre téléphone. Autorisez les notifications pour l'application oraimo health dans le système téléphonique ainsi que dans les paramètres de l'application oraimo health. Ajoutez l'application oraimo health à la liste de confiance si un logiciel de sécurité installé empêche son fonctionnement.

Si vous utilisez iPhone, assurez-vous que l'appareil est connecté à votre téléphone. Redémarrez votre téléphone et essayez de vous reconnecter.

Ce produit est-il étanche ?

Ce produit est doté d'un indice de résistance à l'eau IP68. Vous pouvez le porter lorsque vous vous lavez les mains ou lorsque vous lavez la voiture. Cependant, évitez de le porter lorsque vous faites de la plongée ou que vous prenez une douche.

Faut-il toujours rester connecté à BT ? Mes données de santé et de sommeil seront-elles conservées si mon téléphone n'est pas connecté ?

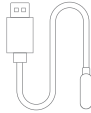
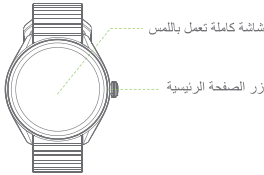
Les données seront conservées dans la montre pendant 7 jours. Lorsqu'elle est reconnectée au téléphone, vos données de santé et de sommeil seront automatiquement synchronisées. Veuillez synchroniser les données à temps pour obtenir une utilité maximale.

SPÉCIFICATIONS DE BASE DU PRODUIT

Écran d'affichage	Écran AMOLED 1,43" (466*466)
Version Bluetooth	V5.3
Capacité de la batterie	300mAh
Type de batterie	Lithium polymère
Durée de charge	3 heures
Temps d'utilisation normal	10 jours
Durée de veille	30 jours
Taille de la montre	46,3*46,3*10,15mm
Poids	56g
Matériau	ABS/PC
Étanche	IP68

*Résultats des tests du Laboratoire oraimo

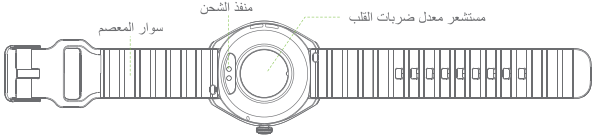
نظرة عامة على المنتج



كابل الشحن



دليل ترحيبي



إعداد ساعتك الذكية



iOS 14.0 أو أعلى



Android 7.0 أو أعلى



للحصول على التجربة الأفضل، نوصيك باستخدام تطبيق
oraimo health المحدث لنظامي التشغيل iOS وAndroid.

قم بالإقران مع هاتفك

1. استعد مع تطبيق oraimo health، امسح رمز الاستجابة السريعة على ساعتك أو اعرّض على تطبيق oraimo health في أحد هذه المواقع، بناءً على جهازك:

متجر تطبيقات Apple لهواتف iPhone.

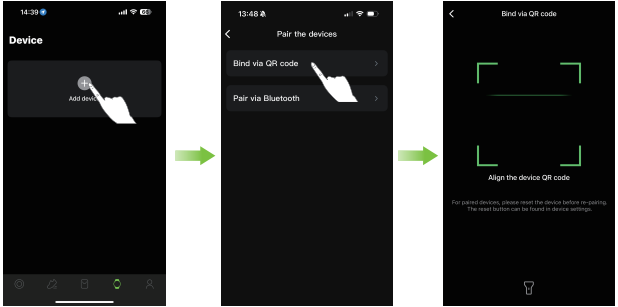


متجر Google Play لهواتف Android.



2. عندما يتم تثبيت التطبيق، افتح التطبيق واتبع التعليمات التي تساعدك على إنشاء حسابك، أو سجّل الدخول لحسابك الموجود بالفعل.
3. سوف يسلّم حسابك عن معلومات مثل الطول والوزن والجنس لإجراء حسابات متنوعة وتخصيص تجربتك باستخدام التطبيق.
- يمكنك تعديل معلوماتك في oraimo health - الحساب - المستخدم
4. اضغط مطولاً على زر الصفحة الرئيسية الرئيسية لتشغيلها، واتبع التعليمات على الشاشة لإعداد اللغة، واستعد للإقران مع الهاتف.

امسح رمز الاستجابة السريع للإقران:



استخدم تطبيق oraimo health لمسح رمز الاستجابة السريعة في الساعة:



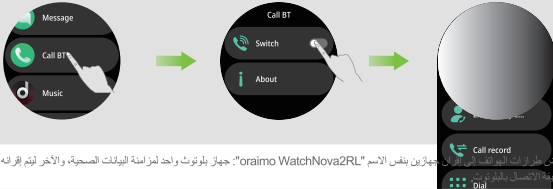
إذا كنت لا تستطيع الإقران بنجاح، جرب الطرق التالية:

1. تأكد من السماح بإذن البلوتوث للتطبيق؛
2. تأكد من عدم اتصال الساعة مع هاتف آخر؛
3. جرب إيقاف تشغيل مفتاح البلوتوث وتشغيله مجدداً على هاتفك؛
4. إذا لم تفتح أي من هذه الطرق، جرب إعادة تشغيل الهاتف والساعة، وأعد الخطوات السابقة مجدداً بعد الإقران مع هاتفك، اقرأ هذا الدليل لاستكشاف الوظائف المتنوعة!

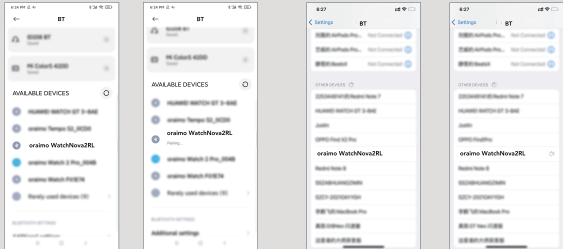
الاتصال عبر البلوتوث

قبل إقران هاتفك والساعة لوظيفة الاتصال عبر البلوتوث، تأكد من تشغيل البلوتوث في الساعة للاتصال منها:

اضغط على زر الصفحة الرئيسية في لوحة الاتصال الرئيسية، وانقر فوق عنصر قائمة الهاتف لتشغيل البلوتوث لإجراء اتصال من الساعة.



تحتاج بعض طرازات الهواتف في إقران جهاز بلوتوث بنفس الاسم "oraimo WatchNova2RL": جهاز بلوتوث واحد لزمالة البيانات الصحية، والآخر ل يتم إقرانه لتفعيل وظيفة الاتصال بالبلوتوث.



في Android

في iOS

تعرف على ساعتك الذكية

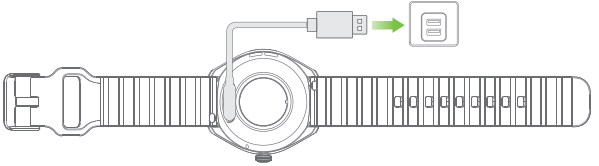
وضع المعصم

بالنسبة للارتداء طوال اليوم، يجب أن تستقر ساعتك عادةً بعرض إصبعك أسفل الرسغ وأن تكون بشكل مستوي، كما ترتدي الساعة عادةً.

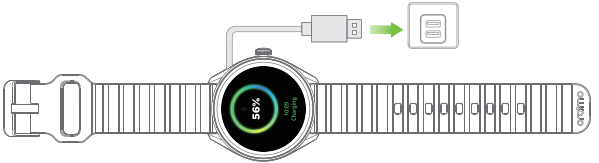


أشحن ساعتك

قم بتوصيل نقاط التلامس المعدنية الموجودة على قاعدة الشحن بتلك الموجودة في الجزء الخلفي من الجهاز، ثم ضعها على سطح مستوي.



قم بتوصيل حامل الشحن بمصدر طاقة، ستضئ شاشة الجهاز وتعرض مستوى البطارية.



💡 إذا كانت الساعة الذكية على اتصال بالماء، فيرجى استخدام منشفة نظيفة وجافة أو قطعة قماش من الألياف الدقيقة لتجفيفها برفق، ومسح جهات الاتصال المعدنية قبل الشحن.

التشغيل/إيقاف التشغيل

- عندما تكون الساعة قيد إيقاف التشغيل، يرجى توصيلها بالطاقة أو اضغط على زر الصفحة الرئيسية لمدة 3 ثوانٍ لتشغيلها.
- أوقف الشاشة، اضغط على زر الصفحة الرئيسية لمدة 3 ثوانٍ لتحديد خيار إيقاف التشغيل، عندئذٍ ستنتهي الساعة ويتم إيقاف تشغيلها. يمكنك أيضًا إيقاف التشغيل من قائمة الإعدادات - (إيقاف التشغيل).
- إذا كان ثمة مشكلة مع الساعة، يُرجى توصيل مزود الطاقة، والضغط مع الاستمرار على زر الصفحة الرئيسية لأكثر من 12 ثانية لإعادة تشغيل الساعة بشكل إجباري.

إيقاف الساعة

- الطريقة 1: اضغط على زر الصفحة الرئيسية لإضاءة الشاشة.
- الطريقة 2: ادر معصمك. (تكون وظيفة "الرفع للإيقاف" هذه نشطة بشكل افتراضي. يمكنك إغلاقها عبر النقر على أيقونة الرفع للإيقاف. )

استعراض الوظائف باستخدام إضاءة ملء الشاشة

اسحب لليسار / لليمين / للأعلى / للأسفل لاكتشاف المزيد من ساعتك.

صمم وجه ساعتك المخصص بتقنية الذكاء الاصطناعي

1. إفتح تطبيق oraimo health وحدد "مركز الاتصال". انتقل إلى خيار "إنشاء طلب
 2. اختر تقنية الذكاء الاصطناعي المفضلة لديك لإنتاج تصميم فريد لوجه الساعة
 3. تأكد من أن ساعتك قريبة من هاتفك عند تطبيق وجه الساعة الجديد
- ملحظة: قد يختلف وقت الإنشاء بناءً على سرعة إتصالك بالإنترنت

استكشاف الأخطاء وإصلاحها والأسئلة الشائعة

يتعذر التوصيل مع البلوتوث.

1. تأكد من أن جهازك يدعم إصدار البلوتوث 5.3 وأن نظام تشغيل هاتفك هو iOS 14.0 أو أعلى أو Android 7.0 وأعلى؛
2. تأكد من أنك قمت بإعداد إذن البلوتوث لتطبيق oraimo health؛
3. تحقق مما إذا كانت الساعة متصلة بهاتف آخر. إذا كانت كذلك، يُرجى قطع الاتصال وإعادة المحاولة؛
4. اقطع اتصال البلوتوث على هاتفك وأعد توصيله بعد 20 ثانية؛
5. أعد تشغيل الساعة وهااتفك وكرر الخطوات السابقة.

يتعذر العثور على الساعة في البلوتوث.

1. تأكد من تمكين خدمات الموقع لديك (GPS يعمل) وأن الجهاز مزود بطاقة كافية؛
 2. حافظ على شاشة الجهاز نشطة وضعها قريباً من هاتفك؛
 3. تأكد من أن الساعة غير متصلة بهاتف آخر؛
 4. اقطع اتصال البلوتوث على هاتفك وأعد التوصيل بعد 20 ثانية.
- إذا كنت لا تزال غير قادر على العثور عليها، فيرجى إيقاف تشغيل وظيفة البلوتوث بهاتفك وإعادة الاتصال بعد 20 ثانية.

يتعذر مراقبة معدل ضربات القلب أو مستوى الأكسجين بالدم.

تأكد من أن مستشعر المراقبة البصرية على اتصال مباشر مع بشرتك.

يتعذر استقبال الإشعارات بعد تمكينها.

بالنسبة لمستخدمي Android، يرجى التأكد من أن الجهاز متصل بهاتفك. قم بتعيين إذن الإشعارات لتطبيق oraimo health في كل من نظام الهاتف وإعدادات تطبيق oraimo.health. أضف تطبيق oraimo health إلى قائمة الثقة إذا كان هناك ثمة برنامج أمان مثبت يمنعهُ من العمل.

بالنسبة لمستخدمي iPhone، يرجى التأكد من أن الجهاز متصل بهاتفك. أعد تشغيل هاتفك وحاول التوصيل مجدداً.

هل المنتج مقاومة للماء؟

هذا المنتج يدعم مقاومة الماء من المستوى IP68. يمكنك ارتداؤه أثناء غسل يديك، الاستحمام بماء بارد أو غسل سيارتك. يُرجى عدم ارتداؤه أثناء الغسل أو الغسل بجهاز التنفس.

هل أنا بحاجة للاتصال بالبلوتوث طوال الوقت؟ هل سيتم تخزين بياناتي المتعلقة بالصحة والنوم في حالة عدم الاتصال بالهاتف؟

سيتم الاحتفاظ بالبيانات على الساعة لمدة 7 أيام. عند إعادة التوصل بالهاتف، فإن البيانات المتعلقة بصحتك ونومك سوف يتم مزامنتها تلقائيًا. يُرجى مزامنة البيانات في الوقت المناسب للحصول على الفائدة القصوى.

مواصفات المنتج الأساسية

شاشة العرض	1.43 بوصة AMOLED (466*466)
إصدار البلوتوث	V5.3
قدرة البطارية	300 مللي أمبير ساعة
نوع البطارية	ليثيوم بوليمر
وقت الشحن	3 ساعة
وقت الاستخدام الطبيعي	10 أيام
وقت الاستعداد	30 يومًا
حجم الساعة	46.3*46.3*10.15 مم
الوزن	56 جرام
المواد	البولي كربونات (PC) / الأكريلونيتريل بوتادين ستايرين (ABS)
مقاومة الماء	IP68

* نتائج اختبار مختبر oraimo

معلومات جهة الترجمة/Information of Translation Entity

اسم الشركة/Company Name: Sichuan Lan-bridge Information Technology Co., Ltd.

العنوان/Address: Building 1, 8/F, Teda Times, No. 1288, North Section of Tianfu Avenue Hi-Tech Zone, Chengdu

البريد الإلكتروني/Email: service@lan-bridge.com

الهاتف/Phone: +86-028-63916500