

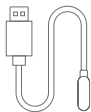
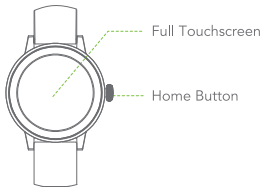


WELCOME GUIDE

Watch Muse 2 Lite | OSW-827N

* For safety issues, the product remains at low capacity during shipping.
Please fully charge the product before initial use!

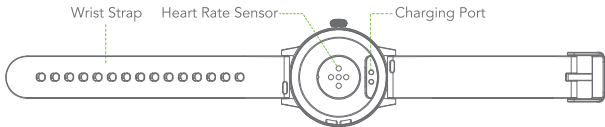
PRODUCT OVERVIEW



Charging Cable



Welcome Guide



SETTING UP YOUR SMART WATCH

For your best experience, we recommend using the latest oraimo health app for iOS and Android.



iOS 14.0 or above



Android 8.0 or above

Pair With Your Phone

1. Get ready with the oraimo health app, scan the QR code on your watch or find the oraimo health app in one of these locations, depending on your device:



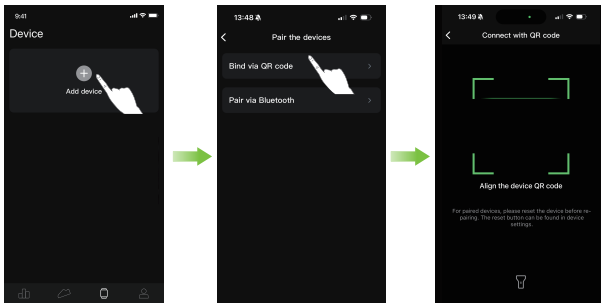
The App Store for iPhone.



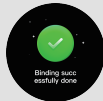
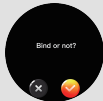
The Google Play Store for Android.

2. When the app is installed, open it and follow the instructions that help you create your account, or log in to your existing account.
3. Your account asks for information such as height, weight, and gender to make various calculations and tailor your experience using the app. You can modify your information in oraimo health – Account – User
4. Long press the Home Button of the watch to turn it on, follow the onscreen instructions to set up the language, and get ready pairing with the phone.

Scan the QR Code to Pair



Use oraimo health app to scan the QR code on the watch:



If you can't pair successfully, try the following methods:

1. Make sure the BT permission is allowed for the app;
2. Make sure the watch is not connected with another phone;
3. Try turning off and on again the BT switch on your phone;
4. If none of these work, try rebooting your phone and the watch, and repeat the above steps.

After pairing with your phone, read through this guide to explore the various functions!

GETTING TO KNOW YOUR SMART WATCH

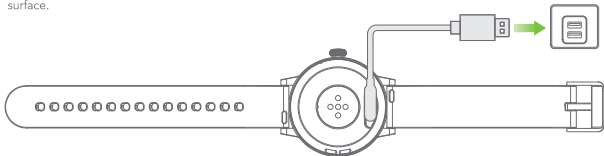
Wrist Placement

For all-day wear, your watch should usually rest a finger's width below your wrist bone and lay flat, as you would normally wear a watch.

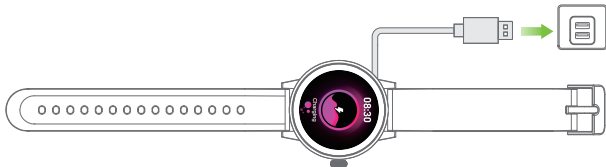


Charge Your Watch

Connect the metal contacts on the charging dock to those on the back of the device, then put them on a flat surface.



Connect the charging cable to a power supply, the device's screen will light up and display the battery level.




💡 If the smartwatch was in contact with water, please use a clean, dry towel or a microfiber cloth to gently pat it dry, and wipe the metal contacts before charging.

Power On/Off

- When the watch is powered off, please connect it to the power and press the Home Button for 3 seconds to turn it on.
- Wake up the watch, press the Home Button for 3 seconds to select the shutdown option, then the watch will vibrate and power off. You can also power off from the Settings menu.
- If there is a problem with the watch, please connect the power supply and press and hold the Home button for more than 12 seconds to force restart the watch.

Wake Up the Watch

Method 1: Press the Home button to light up the display.

Method 2: Raise your wrist. (Press the Home Button and go to Settings to activate "Raise to Wake" function for the first use. )

Explore Functions with Full-screen Gesture

Swipe left/right/top/down to discover more of your watch.

Create a Custom AI Watch Face

1. Open the oraimo health app and select "Dial Center". Proceed to the "Create dial" option.
2. Choose your preferred AI technology to produce a unique watch face design.
3. Ensure your watch is near your phone when applying the new watch face.

Note: The creation time may vary based on your internet connection speed.

TROUBLESHOOTING & FAQ

Can't connect with BT.

1. Make sure that your device supports BT Version 5.4 and that your phone system is iOS 14.0 and above or Android 8.0 and above;
2. Make sure that you've set up the BT permission for the oraimo health app;
3. Check if the watch is connected to another phone. If yes, please disconnect and retry;
4. Disconnect the BT on your phone and reconnect after 20 seconds;
5. Reboot the watch and your phone and repeat the above steps.

Can't find the watch in BT.

1. Make sure that your location services are enabled (GPS is working) and the device has sufficient power;
2. Keep the device screen activated and place it close to your phone;
3. Make sure that the watch is not connected to another phone;
4. Disconnect the BT on your phone and reconnect after 20 seconds.

If you still cannot find it, please turn off your phone's BT function and reconnect after 20 seconds.

Cannot monitor heart rate or blood oxygen.

Make sure that the optical monitoring sensor is in direct contact with your skin.

Can't receive notifications after enabling it.

For Android users, please make sure that the device is connected to your phone. Set up notifications permission for the oraimo health app in the phone system as well as in oraimo health app settings. Add the oraimo health app to the trust list if any security software installed prevents its functioning.

For iPhone users, please make sure that the device is connected to your phone. Reboot your phone and try to reconnect.

Is the product waterproof?

This product supports IP68 waterproof. You can wear it while washing your hands, having a cold shower, and washing your car.

Do I need to connect BT all the time? Will my health and sleep data stored if not connected to the phone?

The data will be kept on the watch for 7 days. When reconnected to the phone, your health and sleep data will be synced automatically. Please synchronize data in time to get maximized utility.

BASIC PRODUCT SPECIFICATIONS

Display Screen	1.26" TFT (360*360)
Wireless Version	V5.4
Battery Capacity	190mAh
Battery Type	Lithium Polymer
Charging Time	3 Hours
Normal Usage Time	6 Days
Standby Time	21 Days
Watch Size	42*10.25mm
Weight	33.09g
Material	ABS/PC
Waterproof	IP68

* oraimo Lab test results

CUSTOMER SERVICE

✉ India: care@oraimo.com
Nigeria: care.ng@oraimo.com
Kenya: care.ke@oraimo.com
Ghana: care.gh@oraimo.com
Morocco: care.ma@oraimo.com
Egypt: care.eg@oraimo.com
South Africa: care.za@oraimo.com

Cameroon: care.cmr@oraimo.com
Tanzania: care.tz@oraimo.com
UAE: care.ae@oraimo.com
Ivory Coast: care.ci@oraimo.com
Bangladesh: care.bd@oraimo.com
Angola: care.ao@oraimo.com
Others: service@carlcare.com

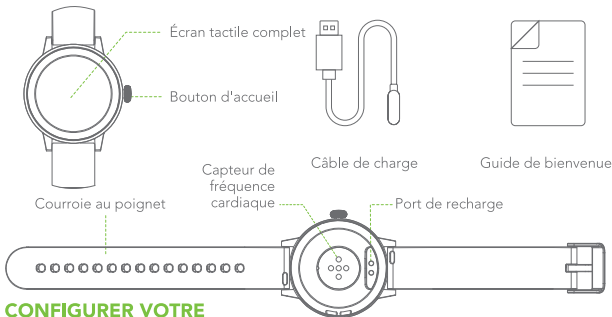
WARRANTY CERTIFICATE

Name :	
Address :	
Tel. No. :	
Date of purchase : (dd/mm/yy)	
Store name :	
Warranty period :	

WARRANTY TERMS & CONDITIONS

- * All quality-related defects on items sold directly by oraimo or oraimo's authorized resellers are covered by an extensive warranty, starting from the date of purchase.
- * oraimo's limited warranty is restricted to the country of purchase. The limited warranty is void on items taken outside the country they were originally bought in or shipped to directly from an authorized online purchase.
- * This warranty covers only original oraimo products. It is not applicable to normal wear and tear, or any defects arising from damage caused by misuse of this product.
- * Warranty is for the primary product only nor transferable. Any free additional product(s) are not covered in this warranty.
- * If the product fails regardless of usage in compliance with the instruction manual and other written precaution, replacement will be provided free of charge.
- * To claim the warranty, contact the services team from the platform or store where you bought from.

VUE D'ENSEMBLE DU PRODUIT



CONFIGURER VOTRE MONTRE INTELLIGENTE

Pour une expérience optimale, nous vous recommandons d'utiliser la dernière application oraimo health pour iOS et Android.

Appairage avec votre téléphone

1. Pour être prêt à utiliser l'application oraimo health, scannez le code QR sur votre montre ou trouvez l'application oraimo health de l'une des locations suivantes en fonction de votre appareil :



iOS 14.0 ou supérieur



Android 8.0 ou supérieur



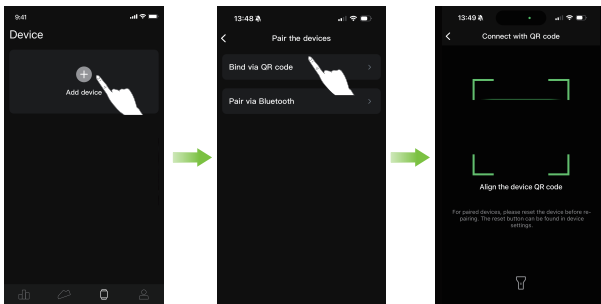
App Store pour iPhone.



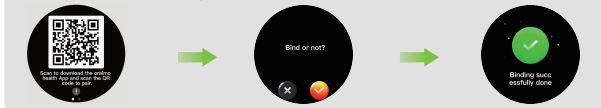
Google Play Store pour Android.

2. Une fois l'application installée, ouvrez-la et suivez les instructions pour créer un compte ou vous connecter à votre compte existant.
3. Votre compte nécessite des informations telles que votre taille, votre poids et votre sexe pour effectuer divers calculs et personnaliser votre utilisation de l'application. Vous pouvez modifier vos informations dans oraimo health - Compte - Utilisateur
4. Appuyez sur le bouton d'accueil et maintenez-le enfoncé pour allumer la montre, suivez les instructions à l'écran pour définir la langue et préparer l'appairage avec le téléphone.

Scannez le code QR pour appairage



Utilisez l'application oraimo health pour scanner le code QR sur la montre :



Si vous ne parvenez pas à effectuer l'appairage, essayez les méthodes suivantes :

1. Assurez-vous que l'autorisation Bluetooth est autorisée pour l'application ;
2. Assurez-vous que la montre n'est pas connectée à un autre téléphone ;
3. Essayez d'éteindre et de rallumer le commutateur Bluetooth de votre téléphone ;
4. Si aucune de ces méthodes ne fonctionne, essayez de redémarrer votre téléphone et votre montre, puis répétez les étapes ci-dessus.

Après l'appairage avec votre téléphone, lisez ce guide pour découvrir les différentes fonctions !

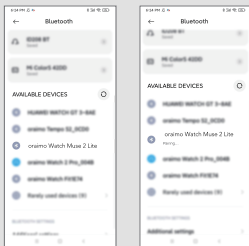
APPEL BT

Avant d'associer votre téléphone et la montre pour la fonction d'appel BT, assurez-vous que la fonction d'appel BT de la montre est activée :

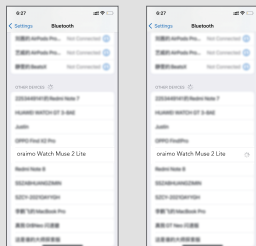
Appuyez sur le bouton d'accueil pour accéder au menu principal. Appuyez sur l'icône du téléphone pour activer le BT pour l'appel sur la montre.



Dans la liste Bluetooth du système mobile, connectez-vous à « oraimo Watch Muse 2 Lite » et vous pourrez utiliser la montre pour passer des appels.



Sous Android



Sous iOS

APPRENDRE À CONNAÎTRE VOTRE MONTRE INTELLIGENTE

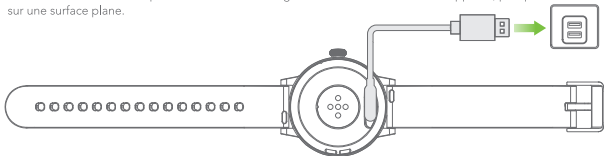
Pose sur le poignet

Pour une utilisation tout au long de la journée, votre montre doit généralement être portée à une distance d'un doigt de l'os du poignet et être posée à plat, comme vous le feriez normalement.

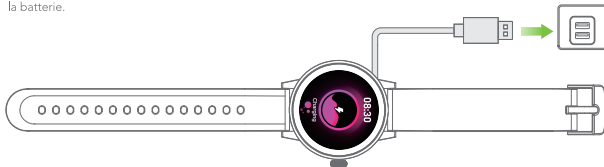


Recharge de votre montre

Reliez les contacts métalliques de la station de charge à ceux situés à l'arrière de l'appareil, puis posez-les sur une surface plane.



Connectez la câble de charge à une source d'alimentation, l'écran de l'appareil s'allume et affiche le niveau de la batterie.



💡 Si la montre intelligente connectée est en contact avec de l'eau, utilisez une serviette propre et sèche ou un chiffon en microfibre pour la sécher délicatement, et essuyez les contacts métalliques avant de la recharger.

Mise en marche/arrêt

- Lorsque la montre est éteinte, branchez-la sur le secteur et appuyez sur le bouton d'accueil pendant 3 secondes pour l'allumer.
- Réveillez la montre, appuyez sur le bouton d'accueil pendant 3 secondes pour sélectionner l'option d'arrêt, puis la montre vibrera et s'éteindra. Vous pouvez également l'éteindre à partir du menu Paramètres.
- En cas de problème avec la montre, connectez la source d'alimentation, appuyez sur le Bouton d'accueil et maintenez-le enfoncé pendant plus de 12 secondes pour forcer le redémarrage de la montre.

Réactiver la montre

Méthode 1 : Appuyez sur le bouton d'accueil pour allumer l'écran.

Méthode 2 : Levez votre poignet. (Appuyez sur le bouton d'accueil et rendez-vous dans les Paramètres pour activer la fonction « Lever pour réveiller » lors de la première utilisation. 

Explorer les fonctions avec un geste en plein écran

Pour découvrir d'autres aspects de votre montre, vous pouvez balayer vers la gauche / droite / haut / bas.

Créer un cadran de montre à IA personnalisé

1. Ouvrez l'application oraimo health et sélectionnez « Centre d'appel ». Passez à l'option « Créer un cadran ».
 2. Choisissez votre technologie d'IA préférée pour produire un design de cadran de montre unique.
 3. Assurez-vous que votre montre est à proximité de votre téléphone lorsque vous appliquez le nouveau cadran de montre.
- Remarque : Le temps de création peut varier en fonction de la vitesse de votre connexion Internet.

DÉPANNAGE ET FAQ

Impossible de se connecter avec Bluetooth.

1. Assurez-vous que la version BT 5.4 est disponible sur votre appareil et que le système de votre téléphone est iOS 14.0 et supérieur ou Android 8.0 et supérieur ;
2. Assurez-vous d'avoir configuré l'autorisation BT pour l'application oraimo health ;
3. Vérifiez si la montre est connectée à un autre téléphone. Si oui, veuillez vous déconnecter et réessayer ;
4. Déconnectez le BT de votre téléphone et reconnectez-vous après 20 secondes ;
5. Redémarrez la montre et votre téléphone et répétez les étapes ci-dessus.

Impossible de trouver la montre dans Bluetooth.

1. Assurez-vous que vos services de localisation sont activés (le GPS est en service) et que l'appareil est suffisamment alimenté ;
 2. Laissez l'écran de l'appareil activé et placez-le à proximité de votre téléphone ;
 3. Assurez-vous que la montre n'est pas connectée à un autre téléphone ;
 4. Déconnectez le BT de votre téléphone et reconnectez-vous après 20 secondes.
- Si vous ne la trouvez toujours pas, désactivez la fonction Bluetooth de votre téléphone et reconnectez-vous après 20 secondes.

Impossible de surveiller la fréquence cardiaque ou l'oxygène dans le sang.

Assurez-vous que le capteur de surveillance optique est en contact direct avec votre peau.

Impossible de recevoir de notifications lorsque la montre est allumée.

Si vous utilisez Android, assurez-vous que l'appareil est connecté à votre téléphone. Autorisez les notifications pour l'application oraimo health dans le système téléphonique ainsi que dans les paramètres de l'application oraimo health. Ajoutez l'application oraimo health à la liste de confiance si un logiciel de sécurité installé empêche son fonctionnement. Si vous utilisez iPhone, assurez-vous que l'appareil est connecté à votre téléphone. Redémarrez votre téléphone et essayez de vous reconnecter.

Le produit est-il étanche ?

Ce produit est conforme à la norme d'étanchéité IP68. Vous pouvez le porter lorsque vous vous lavez les mains, lorsque vous prenez une douche et lorsque vous lavez votre voiture.

Faut-il toujours rester connecté à Bluetooth ? Mes données de santé et de sommeil seront-elles conservées si mon téléphone n'est pas connecté ?

Les données seront conservées dans la montre pendant 7 jours. Lorsqu'elle est reconnectée au téléphone, vos données de santé et de sommeil seront automatiquement synchronisées. Veuillez synchroniser les données à temps pour obtenir une utilité maximale.

SPÉCIFICATIONS DE BASE DU PRODUIT

Écran d'affichage	Écran TFT 1,26" (360*360)
Version sans fil	V5.4
Capacité de la batterie	190 mAh
Type de batterie	Polymère de lithium
Durée de charge	3 heures
Durée d'utilisation normale	6 jours
Durée de veille	21 jours
Taille de la montre	42*10,25 mm
Poids	33,09 g
Matériaux	ABS/PC
Étanche	IP68

* Résultats du test de laboratoire oraimo

SERVICE CLIENTÈLE

✉ Inde : care@oraimo.com
Nigeria : care.ng@oraimo.com
Kenya : care.ke@oraimo.com
Ghana : care.gh@oraimo.com
Maroc : care.ma@oraimo.com
Égypte : care.eg@oraimo.com
Afrique du sud : care.za@oraimo.com

Cameroun : care.cmr@oraimo.com
Tanzanie : care.tz@oraimo.com
EAU : care.ae@oraimo.com
Côte d'Ivoire : care.ci@oraimo.com
Bangladesh : care.bd@oraimo.com
Angola : care.ao@oraimo.com
Autres : service@carlcare.com

CERTIFICAT DE GARANTIE

Nom :	
Adresse :	
N° de tél. :	
Date d'achat : (jj/mm/aa)	
Nom du magasin :	
Période de garantie :	

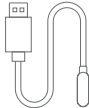
CONDITIONS DE GARANTIE

- * Tous les défauts liés à la qualité des articles vendus directement par oraimo ou par les revendeurs agréés oraimo sont couverts par une garantie étendue, à compter de la date d'achat.
- * La garantie limitée d'oraimo est limitée au pays d'achat. La garantie limitée est nulle sur les articles emportés en dehors du pays dans lequel ils ont été initialement achetés ou expédiés directement à partir d'un achat en ligne autorisé.
- * Cette garantie couvre uniquement les produits oraimo originaux. Elle ne s'applique pas à l'usure normale, ni à tout défaut résultant de dommages causés par une mauvaise utilisation de ce produit.
- * La garantie s'applique uniquement au produit principal et n'est pas transférable. Les produits supplémentaires gratuits ne sont pas couverts par cette garantie.
- * Si le produit tombe en panne indépendamment d'une utilisation conforme au manuel d'instructions et aux autres précautions écrites, le remplacement sera fourni gratuitement.
- * Pour bénéficier de la garantie, contactez l'équipe de service de la plateforme ou du magasin où vous avez effectué votre achat.

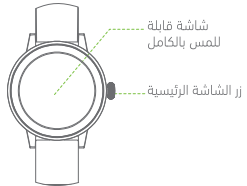
نظرة عامة على المنتج



الدليل الترحيبي



كابل الشحن



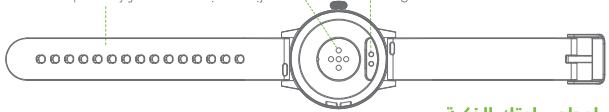
شاشة قابلة
للمس بالكامل

زر الشاشة الرئيسية

سوار المعصم

مستشعر معدل
ضربات القلب

منفذ الشحن



إعداد ساعتك الذكية

للحصول على أفضل تجربة لك، نوصي باستخدام تطبيق oraimo health للأحدث لنظامي التشغيل iOS و Android.

الإقران مع هاتفك

1. استعد مع تطبيق oraimo health، امسح رمز QR على ساعتك أو ائثر على تطبيق oraimo health في أحد هذه المواقع، بناءً على جهازك:

Android | Google Play Store

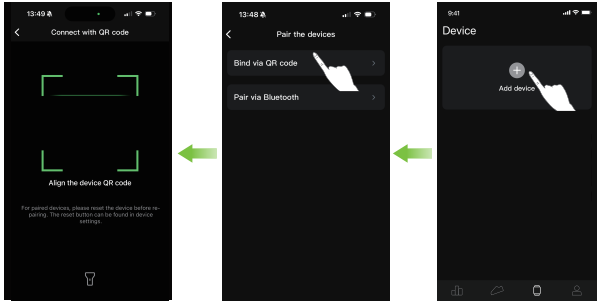


iPhone | App Store

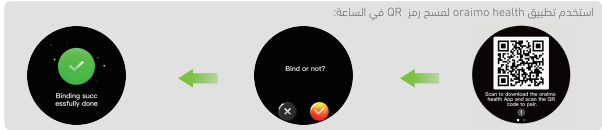


- عندما يكون التطبيق مثبتًا، افتحه واتبع التعليمات التي تساعدك على إنشاء حسابك، أو سجّل الدخول إلى حسابك الحالي.
- سوف يسأل حسابك عن معلومات مثل الطول والوزن والجنس لإجراء حسابات متنوعة وتخصيص تجربتك باستخدام التطبيق. يمكنك تعديل معلوماتك في oraimo health - الحساب - المستخدم
- اضغط مطوّلًا على زر الصفحة الرئيسية للساعة لتشغيلها، واتبع التعليمات على الشاشة لإعداد اللغة، واستعد للإقران مع الهاتف.

مسح رمز QR للإقران



استخدم تطبيق oraimo health لمسح رمز QR في الساعة:



إذا لم تستطع الإقران بشكل ناجح، جرب الطرق التالية:

1. تأكد من السماح بإذن البلوتوث للتطبيق؛
 2. تأكد من عدم اتصال الساعة مع هاتف آخر؛
 3. حاول إيقاف تشغيل مفتاح البلوتوث على هاتفك وتشغيله مرة أخرى؛
 4. إذا لم تفلح أي من هذه الطرق، جرب إعادة تشغيل هاتفك والساعة، وكرر الخطوات السابقة.
- بعد الإقران مع هاتفك، اقرأ هذا الدليل لاستكشاف الوظائف المتوفرة!

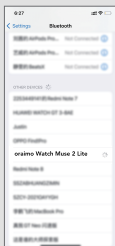
الاتصال عبر البلوتوث

قبل إرفان هاتفك والساعة لوظيفة الاتصال عبر البلوتوث، تأكد من تشغيل البلوتوث في الساعة للاتصال منها:

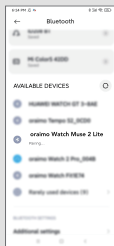
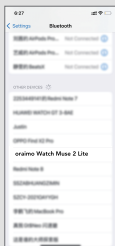
اضغط على زر الشاشة الرئيسية للدخول إلى القائمة الرئيسية، اضغط على أيقونة الهاتف لتشغيل البلوتوث للمكالمة على الساعة.



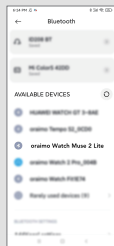
في قائمة البلوتوث الخاصة بنظام الهاتف المحمول، اتصل بـ "oraimo Watch Muse 2 Lite" ويمكنك استخدام الساعة لإجراء المكالمات.



في iOS



في Android



التعرف على ساعتك الذكية

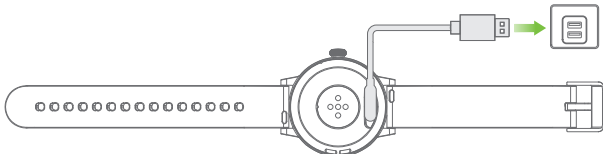
وضع السوار

للارتداء طوال اليوم، يجب وضع ساعتك عادةً بعرض إصبع أسفل عظمة معصمك وأن تكون أفقية، كما ترتدي الساعة عادةً.

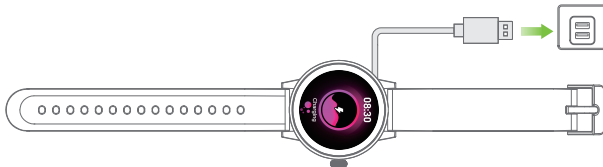


اشحن ساعتك

قم بتوصيل نقاط التلامس المعدنية الموجودة على قاعدة الشحن بتلك الموجودة في الجزء الخلفي من الجهاز، ثم ضعها على سطح مستو.



قم بتوصيل كابل الشحن بمصدر الطاقة، وستضيء شاشة الجهاز وتعرض مستوى البطارية.




⚡ إذا تعرضت الساعة الذكية للمياه، فالرجاء استخدام منشفة نظيفة وجافة أو قطعة قماش من الألياف الدقيقة لتجفيفها بلطف، ومسح نقاط التلامس المعدنية قبل الشحن.

التشغيل/إيقاف التشغيل

- عندما تكون الساعة قيد إيقاف التشغيل، يرجى توصيلها بالطاقة واضغط على زر الصفحة الرئيسية لمدة 3 ثوانٍ لتشغيلها.
- أوقف الشاشة، اضغط على زر الصفحة الرئيسية لمدة 3 ثوانٍ لتحديد خيار إيقاف التشغيل. عندئذٍ ستهتم الساعة ويتم إيقاف تشغيلها. يمكنك إيقاف التشغيل أيضًا من قائمة الإعدادات.
- إذا كان ثمة مشكلة مع الساعة، يُرجى توصيل مزود الطاقة، والضغط مع الاستمرار على زر الصفحة الرئيسية لأكثر من 12 ثانية لإعادة تشغيل الساعة بشكل إجباري.

إيقاف الساعة

- طريقة 1: اضغط على زر الصفحة الرئيسية لإضاءة الشاشة، اضغط على زر الصفحة الرئيسية وانتقل إلى الإعدادات لتفعيل وظيفة "الرفع للإيقاف" للاستخدام الأول. 
- طريقة 2: ارفع معصمك. (اضغط على زر الصفحة الرئيسية وانتقل إلى الإعدادات لتفعيل وظيفة "الرفع للإيقاف" للاستخدام الأول. 

استعراض الوظائف باستخدام إيماءة ملء الشاشة

اسحب لليسار/ لليمين/ للأعلى/ للأسفل لاكتشاف المزيد عن ساعتك.

أشياء واجهة ساعة مخصصة بالذكاء الاصطناعي

1. افتح تطبيق oraimo health واختر "مركز واجهات الساعة". تابع إلى خيار "إشياء واجهة ساعة".
2. اختر تقنية AI المفضلة لديك لإنتاج تصميم فريد لوجه الساعة.
3. تأكد من أن ساعتك قريبة من هاتفك عند تطبيق واجهة الساعة الجديد.
4. ملاحظة: قد يختلف وقت الإنشاء بناءً على سرعة اتصالك بالإنترنت.

استكشاف الأخطاء وإصلاحها والأسئلة الشائعة

يتعذر التوصيل مع البلوتوث.

1. تأكد من أن جهازك يدعم إصدار البلوتوث 5.4 وأن نظام تشغيل هاتفك هو iOS 14.0 وأعلى أو Android 8.0 وأعلى؛
2. تأكد من أنك قمت بإعداد إذن البلوتوث لتطبيق oraimo health؛
3. تحقق مما إذا كانت الساعة متصلة بهاتف آخر. إذا كانت كذلك، يُرجى قطع الاتصال وإعادة المحاولة؛
4. اقطع اتصال البلوتوث على هاتفك وأعد توصيله بعد 20 ثانية؛
5. أعد تشغيل الساعة وهاتفك وكرر الخطوات السابقة.

يتعذر العثور على الساعة في البلوتوث.

1. تأكد من تمكين خدمات الموقع لديك (GPS يعمل) وأن الجهاز مزود بطاقة كافية؛
 2. حافظ على شاشة الجهاز نشطة وضعها قريبًا من هاتفك؛
 3. تأكد من أن الساعة غير متصلة بهاتف آخر؛
 4. اقطع اتصال البلوتوث على هاتفك وأعد توصيله بعد 20 ثانية.
- إذا كنت لا تزال غير قادر على العثور عليها، فيرجى إيقاف تشغيل وظيفة البلوتوث بهاتفك وإعادة الاتصال بعد 20 ثانية.

يتعذر مراقبة معدل ضربات القلب أو مستوى الأكسجين بالدم.

تأكد من أن مستشعر المراقبة البصرية على اتصال مباشر مع بشرتك.

يتعذر استقبال الإشعارات بعد تمكينها.

بالنسبة لمستخدمي Android، يُرجى التأكد من أن الجهاز متصل بهاتفك. قم بتعيين إذن الإشعارات لتطبيق oraimo health في كل من نظام الهاتف وإعدادات تطبيق oraimo health. أصف تطبيق oraimo health إلى قائمة الثقة إذا كان هناك ثمة برنامج أمان مثبت يمنع من العمل.

بالنسبة لمستخدمي iPhone، يُرجى التأكد من أن الجهاز متصل بهاتفك. أعد تشغيل هاتفك وحاول التوصيل مجددًا.

هل المنتج مقاوم للماء؟

هذا المنتج يدعم مقاومة الماء IP68. يمكنك ارتداؤها أثناء غسل يديك، والاستحمام بماء بارد، وغسل سيارتك.

هل أنا بحاجة للاتصال بالبلوتوث طوال الوقت؟ هل سيتم تخزين بياناتي المتعلقة بالصحة والنوم في حالة عدم الاتصال بالهاتف؟

سيتم الاحتفاظ بالبيانات على الساعة لمدة 7 أيام. عند إعادة التوصل بالهاتف، فإن البيانات المتعلقة بصحتك ونومك سوف يتم مزامنتها تلقائيًا. يُرجى مزامنة البيانات في الوقت المناسب للحصول على الفائدة القصوى.

مواصفات المنتج الأساسية

شاشة العرض	1,26 بوصة TFT (360*360)
إصدار اللاسلكي	V5.4
سعة البطارية	190 مللي أمبير ساعة
نوع البطارية	ليثيوم بوليمر
وقت الشحن	3 ساعات
وقت الاستخدام العادي	6 أيام
وقت الاستعداد	21 يوم
حجم الساعة	10.25*42 مم
الوزن	33.09 جرام
المواد	أكيلوتتريل بوتادين ستايرين/بولي كربونات
مقاومة الماء	IP68
* نتائج اختبار oraimo Lab	

خدمة العملاء

الكاميرون: care.cmr@oraimo.com

تنزانيا: care.tz@oraimo.com

الإمارات: care.ae@oraimo.com

ساحل العاج: care.ci@oraimo.com

بنغلاديش: care.bd@oraimo.com

أنجولا: care.ao@oraimo.com

أخرى: service@carlcare.com

الهند: care@oraimo.com

نيجيريا: care.ng@oraimo.com

كينيا: care.ke@oraimo.com

غانا: care.gh@oraimo.com

المغرب: care.ma@oraimo.com

مصر: care.eg@oraimo.com

جنوب أفريقيا: care.za@oraimo.com

شهادة ضمان

	الاسم:
	العنوان:
	رقم الهاتف:
	تاريخ الشراء: (يوم / شهر / سنة)
	اسم المتجر:
	فترة الضمان:

بنود وشروط الضمان

- * كافة العيوب المتعلقة بالجودة على العناصر المباعة مباشرة من oraimo البائعين المعتمدين من oraimo مشمولة بضمان شامل بدءًا من تاريخ الشراء.
- * ضمان oraimo المحدود مقتصر على بلد الشراء. يبطل الضمان المحدود على العناصر التي تم أخذها خارج البلد الذي تم شراؤها فيه في الأصل أو تم شحنها مباشرة إليه من خلال عملية شراء معتمدة عبر الإنترنت.
- * هذا الضمان يغطي منتجات oraimo الأصلية فقط. لا ينطبق على البلى الطبيعي، أو أي عيوب ناشئة عن الضرر الناجم عن سوء استخدام هذا المنتج.
- * الضمان للمنتج الأساسي فقط وغير قابل للتحويل. لا يغطي هذا الضمان أي منتج (منتجات) إضافية مجانية.
- * إذا فشل المنتج بغض النظر عن الاستخدام وفقًا لدليل التعليمات والاحتياطات المكتوبة الأخرى، فسيتم توفير الاستبدال مجانًا.
- * للحصول على الضمان، اتصل بفريق الخدمات من المنصة أو المتجر حيث قمت بالشراء.

معلومات جهة الترجمة / Information of Translation Entity

اسم الشركة / Sichuan Lan-bridge Information Technology Co., Ltd. :Company Name

العنوان / Building 1, 8/F, Teda Times, No. 1288, North Section of Tianfu Avenue Hi-Tech Zone, Chengdu :Address

البريد الإلكتروني / service@lan-bridge.com :Email

الهاتف / +86-028-63916500 :Phone

For more information, please visit:



www.oraimo.com



@oraimo_accessories