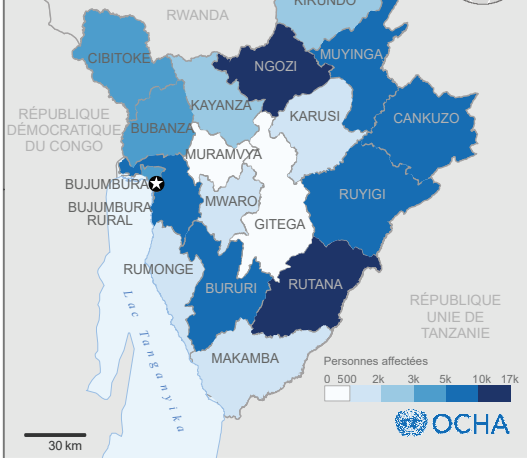




Population affectée par des catastrophes naturelles par province janvier à juin 2018



Sources: OIM (UN MIGRATION)/ Croix-Rouge du Burundi
Les limites et les noms affichés et les désignations utilisées sur les cartes n'impliquent pas l'approbation ou l'acceptation officielle des Nations Unies.

Date de création : June 2018

Points forts

1. Depuis janvier 2018, plus de 75 000 personnes ont été affectées par des désastres naturels: principalement des inondations, des glissements de terrain et des vents intenses dus à la saison des pluies. Les zones les plus affectées sont Ngozi et Rutana en raison de la destruction des champs.
2. Les besoins les plus urgents inventoriés lors des évaluations multisectorielles étaient les suivants: abris d'urgence et aide à la location, kits d'articles non alimentaires (ANA), WASH et nourriture.
3. Des besoins à long terme inventoriés: solutions d'abris durables, semences et soutien agricole. Une stratégie de réduction des risques de catastrophe est fortement recommandée pour les principales zones inondées.

Objectifs et stratégie sectorielle

Phase de l'intervention d'urgence

Intervention d'urgence

→ L'aide d'urgence a été concentrée sur les personnes les plus vulnérables aux catastrophes naturelles et celles dont les maisons étaient complètement détruites.

Situation de l'intervention d'urgence

→ Achevé dans les trois principales provinces: Bujumbura Rural et Mairie, et Makamba, grâce à la combinaison des efforts des partenaires du secteur.

Réintégration et reconstruction

→ Un soutien à long terme pour ceux dont les maisons ont été partiellement détruites ou bénéficient déjà d'une solution d'urgence. Besoin de trouver des solutions durables dans les 3 mois.

→ En cours. Partiellement atteint. Aide à la location et abris durables à Bujumbura Mairie et Makamba fait par l'OIM.

Préparation et atténuation des risques

→ Activités de sensibilisation aux risques de catastrophes et de plaidoyer en faveur de la prévention et de l'atténuation des risques dans les zones sujettes aux inondations.

→ En cours. Projet Réduction des risques de catastrophes d'OXFAM à Makamba, activités de communication avec la communauté à Bujumbura Mairie, Bujumbura Rural et Makamba par l'OIM.

Contexte

Le 27 avril, l'équipe DTM de l'OIM a déclenché une alerte à la suite de fortes pluies dans la zone de Gatumba, Bujumbura Rural. La zone de Gatumba a été victime des inondations dues principalement aux débordements de la rivière Rusizi.

Le 2 mai, une nouvelle alerte a été lancée dans le sud-est du pays, dans la commune de Nyaza-Lac où le débordement du lac Tanganyika a fortement affecté les maisons vulnérables construites le long de la côte.

Dates clés

Événements d'urgence:

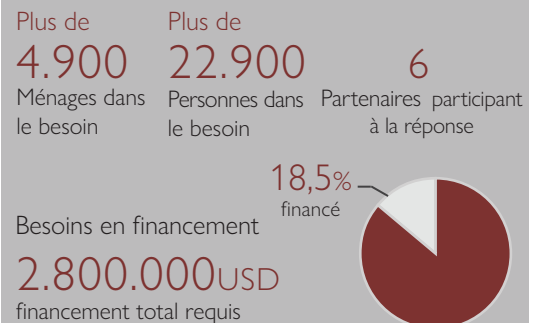
- Avril 2018: Bujumbura Mairie et Bujumbura Rural
- Mai 2018: Makamba

Activation du secteur: Mars 2015

Déploiement d'équipes d'intervention rapide et d'évaluation multisectorielle:

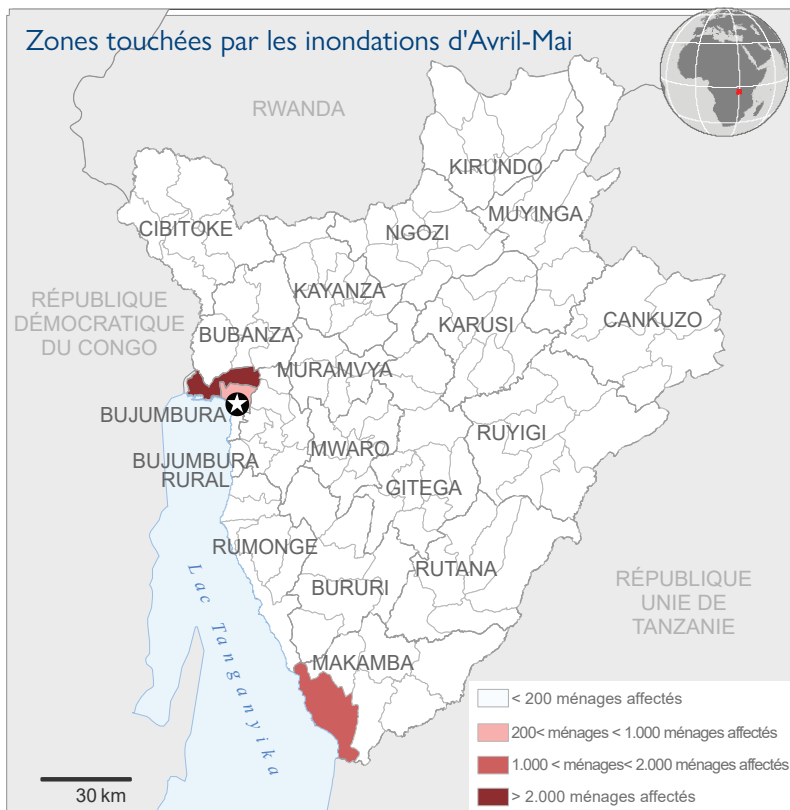
- Avril 2018 RRT: Bujumbura Mairie
- Mai 2018 RRT: Bujumbura Rural et Makamba
- Mai 2018 Multi-secteur: Bujumbura Mairie
- Juillet 2018 RRT: Makamba
- Suivi hebdomadaires

Snapshot



Quelques liens utiles

- [Shelter Sector Burundi](#)
- [Humanitarian Response Burundi](#)
- [DTM Burundi](#)
- [Emergency Floods Siterep May 2018](#)
- [Emergency Floods Siterep June 2018](#)



Sources: OIM (UN MIGRATION) Date de création : Mai 2018
Les limites et les noms affichés et les désignations utilisées sur les cartes n'impliquent pas l'approbation ou l'acceptation officielle des Nations Unies.



Chiffres clés

	Population affectée (#ménages)	Maisons détruites (#Unités)
Total	3.380	1.016
Butere	551	325
Gatumba	2.133	504
Nyanza-Lac	1.186	187

Total de maisons endommagées: 3.830 unités

Besoins de financement (USD): 2.800.000 \$ (100%)

Financement disponible (USD): 518.000 \$ (18,5%)

Réponse	Cible (#ménages)	Atteint (%)
ANA	3.830	38,5
Abris d'urgence	1.016	54,5
Abris durables	3.830	7,5

Catégories	Population touchée (#ménages)	(%)
Non-déplacés	504	13,1
Familles Hôtes	3.276	85,5
Camps spontanément installés	0	0
Centres collectifs	50	1,3
Camps Planifiés	0	0
Auto installés	0	0

Groupe sectoriel:

Agence sectorielle en chef IOM/UNHCR
Co-responsable (Gouvernement) du Ministère des affaires sociales, des droits de l'homme et du genre.
Nombre de partenaires du secteur 14
Nombre de collaborateurs dédiés au secteur 2
Nombre de sous-secteurs national 2

Réponse, besoins et partenaires

Butere Nyanza-Lac Gatumba

#ménages Répondu/ dans le Besoin Répondu/ dans le Besoin Répondu/ dans le Besoin

Kits ANA	383 / 551	199 / 1.186	895 / 2.133
Partenaires dans la réponse	Groupe Sectoriel*, CRB - IFRC	OIM	Groupe Sectoriel*, CRB - IFRC, OIM, WVI
Abris d'urgence	174 / 325	50 / 187	330 / 504
Partenaires dans la réponse	CRB - IFRC	OIM	Groupe Sectoriel
Abris semi-durables et durables	0 / 325	50 / 187	0 / 504
Partenaires dans la réponse	-	OIM	-
Subvention de location / réparation	100 / 226	139 / 999	0 / 1.629
Partenaires dans la réponse	OIM	OIM	OIM

*Groupe Sectoriel: CARE international, World Vision International, OIM, UNHCR, OPIRCo et la Croix Rouge du Burundi.
CRB: Croix Rouge du Burundi, IFRC: International Federation Red Cross, WVI: World Vision International.

Défis

1. Ressources limitées pendant l'intervention d'urgence.
2. La phase de rétablissement est sous-financée, le secteur des abris est incapable de répondre aux besoins à moyen et à long terme en matière d'abri et d'investissement de la population touchée.
3. Stock du secteur vidé. Ressources insuffisantes pour répondre aux urgences futures.
4. Urgences récurrentes. Tous les 6 mois, la rivière Rusizi et le lac Tanganyika débordent.

Chefs de secteur:



Donateurs du secteur:

