

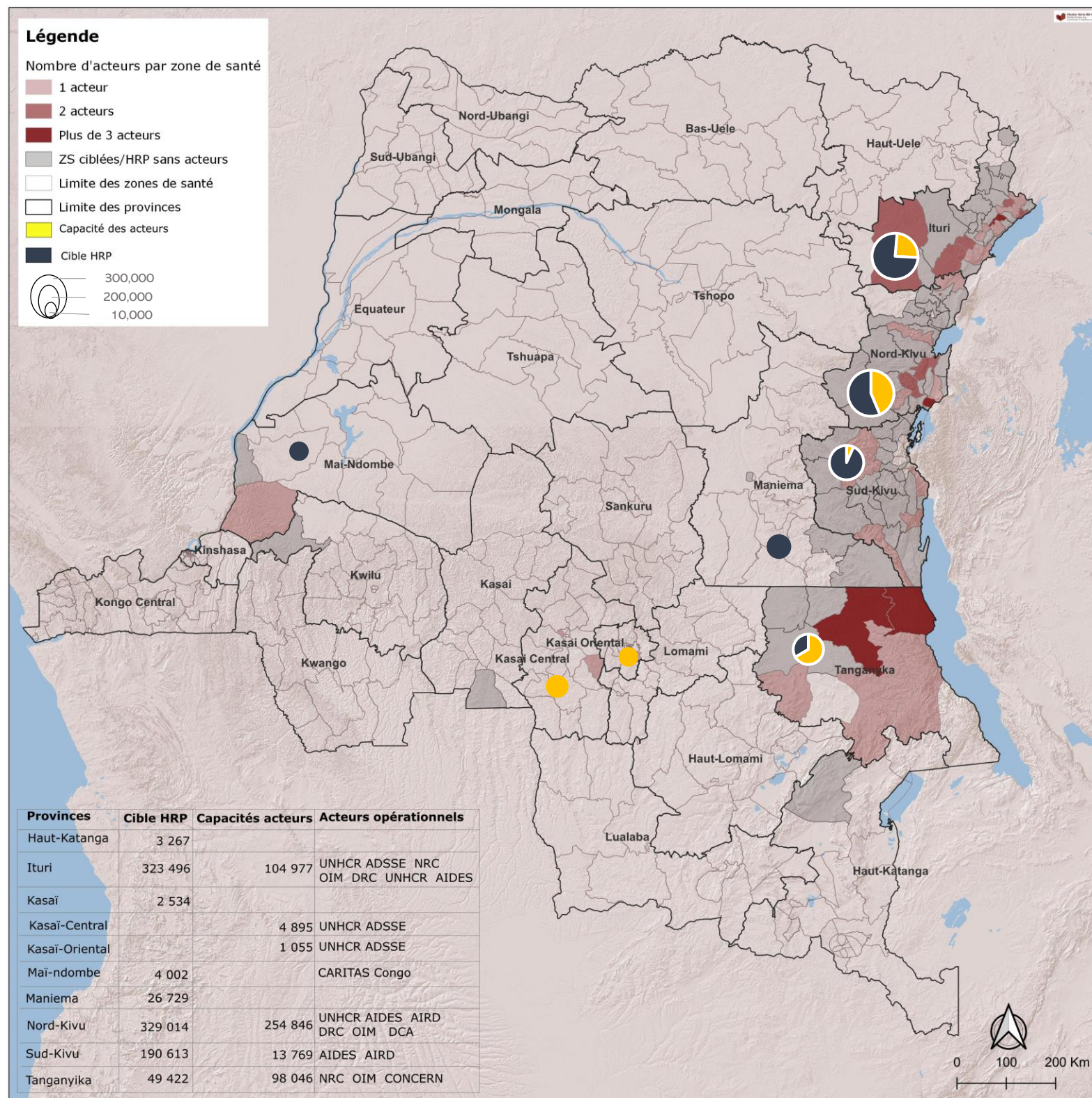
Contexte, réponse et défis opérationnels

La détérioration du contexte sécuritaire, suite aux conflits armés et intercommunautaires à l'Est du pays, oblige de nombreuses personnes ou familles à se déplacer involontairement. C'est le cas du conflit armé entre les Forces Armées de la République Démocratique du Congo (FARDC) et le Mouvement du 23 mars (M23) qui a entraîné le déplacement de près d'un million de personnes à la fin du premier trimestre 2023. Du reste, la population en situation de déplacement sur l'ensemble du pays est estimée à 5.7 millions de personnes ([Plan de Réponse Humanitaire /HRP 2023](#)).

Au premier trimestre 2023, les partenaires opérationnels du Cluster Abris ont assisté 265,629 personnes soit 28% de la cible sectorielle du HRP. Les réponses sectorielles ont été mises en œuvre dans les provinces de l'Ituri, du Nord Kivu, Sud-Kivu, du Tanganyika, du Kasai et du Kasai central.

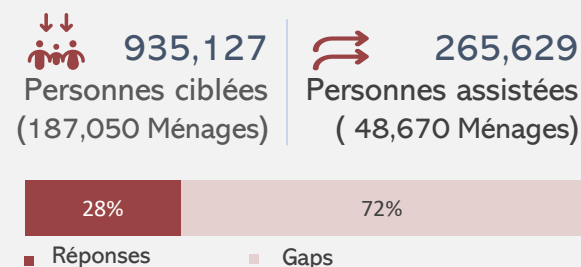
Les différentes évaluations des besoins conduites dans les zones de déplacement montrent que les personnes déplacées perdent l'essentiel de leurs biens, principalement leurs maisons et, environ 73% d'entre elles vivent en familles d'accueil, dans une promiscuité sans précédent; d'autres personnes déplacées en revanche vivent en collectivité dans les sites spontanés ou centres collectifs (établissements scolaires, etc.). Cette situation expose les ménages à l'insécurité, au risque de violences sexuelles pour les femmes et filles mais aussi à la propagation des certaines épidémies dues à la promiscuité (Covid 19, etc.).

Par ailleurs, au cours du premier trimestre 2023, les contraintes ou défis opérationnels se sont articulés entre autres par l'augmentation des besoins et des gaps en raison de l'amplification des conflits; l'insuffisance de la réponse par rapport aux besoins; le manque de financement sectoriel adéquat; le problème d'accès physique et sécuritaires, etc.

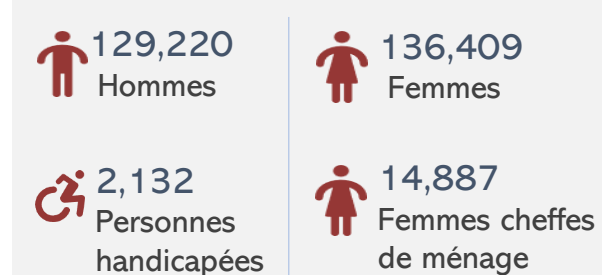


Analyse de la réponse et des gaps

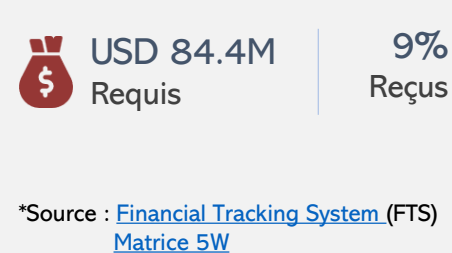
Cible HRP 2023 et réponses apportées



Personnes assistées par genre et handicap



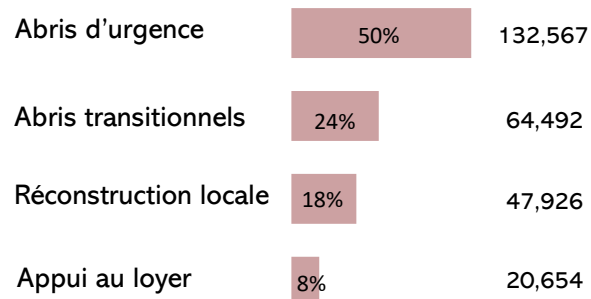
Etat du financement sectoriel



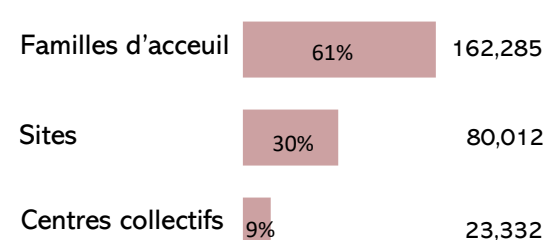
Activités complémentaires

53,718 personnes assistées en abris soit (20%) ont bénéficié d'une assistance supplémentaire en articles ménagers essentiels incluant les kits d'hygiène menstruelle.

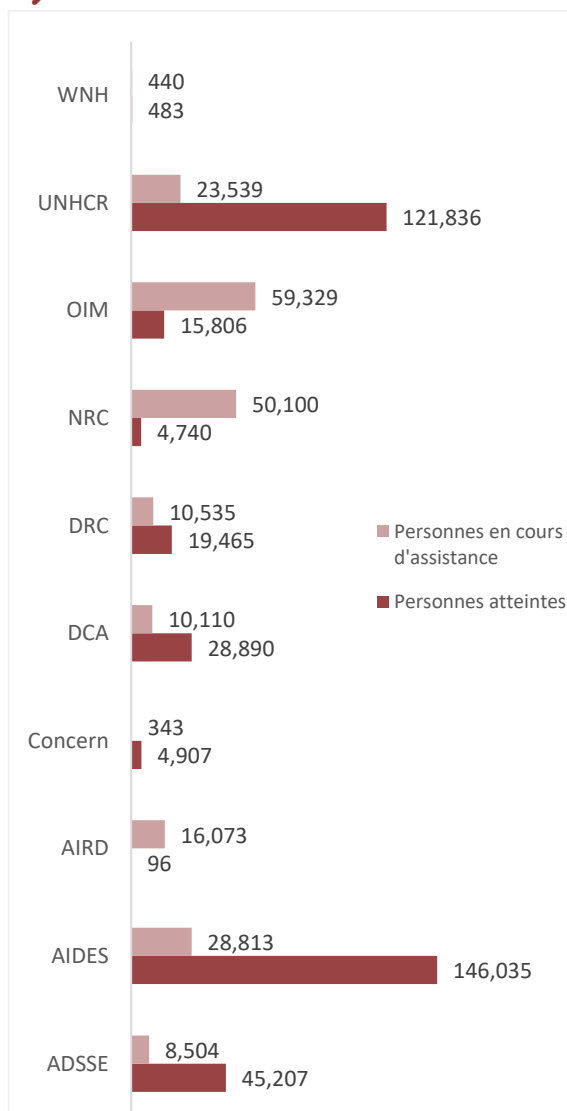
Personnes assistées par type d'intervention



Personnes assistées par localisation / lieu d'habitation



Personnes assistées par acteur

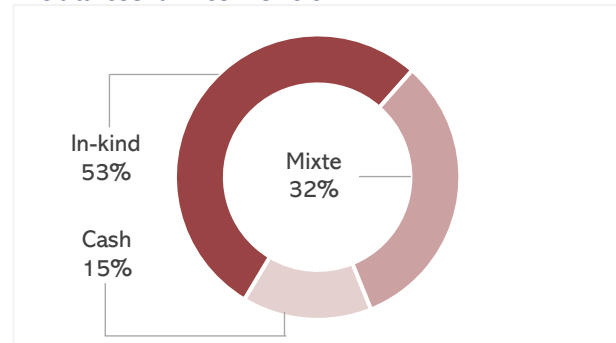


199,809 personnes assistées en abris soit (75%) ont bénéficié d'une assistance en LTP comprenant l'accès aux titres de propriété.

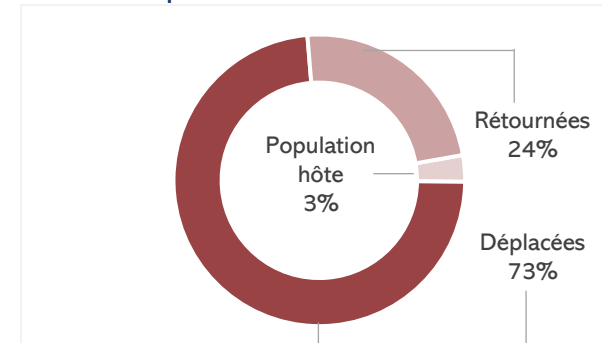
37% des projets ont intégré les activités de sensibilisation et de reboisement afin de réduire l'impact sectoriel négatif sur l'environnement

142,186 personnes assistées en abris soit (54%) ont bénéficié d'une assistance supplémentaire en latrines familiales.

Modalités d'intervention



Statut des personnes assistées



Personnes assistées et en cours d'assistance par province

	Ituri	Kasaï-Central	Kasaï-Oriental	Nord-Kivu	Sud-Kivu	Tanganyika
Assistance en cours	52,542	3,681	245	69,217	6,833	51,729
Personnes assistées	52,435	1,214	810	185,629	6,936	18,605

■ Personnes assistées ■ Assistance en cours

Un grand merci à tous nos donateurs sectoriels

