

Réunion Nationale

Cluster Abris RD Congo

28 Novembre 2024

En ligne (Teams)

Ordre du jour

I. Points principaux

- Stratégie du Cluster Abri et AME – 2025/2027
 - Standards Abri d'urgence
 - Note d'orientation Construction Locale
- Mise à jour des réponses et gaps sectoriels

II. Divers

- GTE : mise à jour sur l'Elaboration de la note d'orientation environnementale
- Programme de formations – Déc. 2024

Stratégie 2025 - 2027



REPUBLIQUE DEMOCRATIQUE DU CONGO



**STRATEGIE DU CLUSTER ABRI ET AME
(2025/2027)**

➤ Stratégie commune Abri et AME

➤ Période : 2025 a 2027 → avec possibilité de révision annuelle

➤ Chocs



Conflits



Personnes déplacées internes
(dans les sites, centres collec-
tifs et dans les FAMAC)



Retournées / personnes relocal-
isées ou intégrée localement.



Communautés hôtes et famille
d'accueil vulnérables

➤ Groupes Population Cible



Catastrophes naturelle*



Personnes déplacées internes
(dans les sites, centres collec-
tifs et dans les FAMAC)



Personnes sinistrées

(*) Seuil déclencheur d'une intervention humanitaire en Abris et AME

3 Sévérité modérée

< 2000 personnes sinistrées : Les acteurs présents dans les zones touchées et disposant de capacités sont encouragés à intervenir en coordina-
tion avec les autorités locales.

4 Sévérité critique

2001 – 10000 personnes sinistrées : Mobilisation des acteurs au niveau provincial en fonction de leurs capacités existantes

5 Sévérité catastrophique

> 10000 personnes sinistrées : mobilisation au niveau provincial et national pour une intervention humanitaire à grande échelle y compris la
mobilisation des ressources.

Objectifs sectoriels

Objectif stratégique

L'accès aux solutions en matière d'abris et d'articles ménagers y compris les kits d'hygiène menstruelles, est assurée, pour les personnes affectées, par les déplacements en raison des conflits ou par les catastrophes naturelles, tout en promouvant une réponse plus respectueuse de l'environnement et tenant compte les aspects transversaux (Protection, Genre, GBV, PSEA, AAP)

Obj Spécifique 1	Obj Spécifique 2	Obj Spécifique 3	Obj Spécifique 4
Améliorer l'accès aux options d'abri et d'articles ménagers pour les personnes nouvellement déplacées y compris les vulnérables de la communauté hôte, en assurant une couverture sectorielle convenable de la réponse	Assurer des conditions de vie acceptables pour les ménages vulnérables affectés par les déplacements prolongés en fournissant des options de maintenance/renouvellement d'abris et d'articles ménagers	Accompagner le retour, la relocalisation et/ou l'intégration locale des ménages les plus vulnérables , en fournissant des options d'abris adaptées aux contextes locaux ainsi que des articles ménagers essentiels (AME).	Assurer une réponse d'urgence en matière d'abris et AME pour les personnes sinistrées vulnérables de suite des catastrophes naturelles ou inondations.

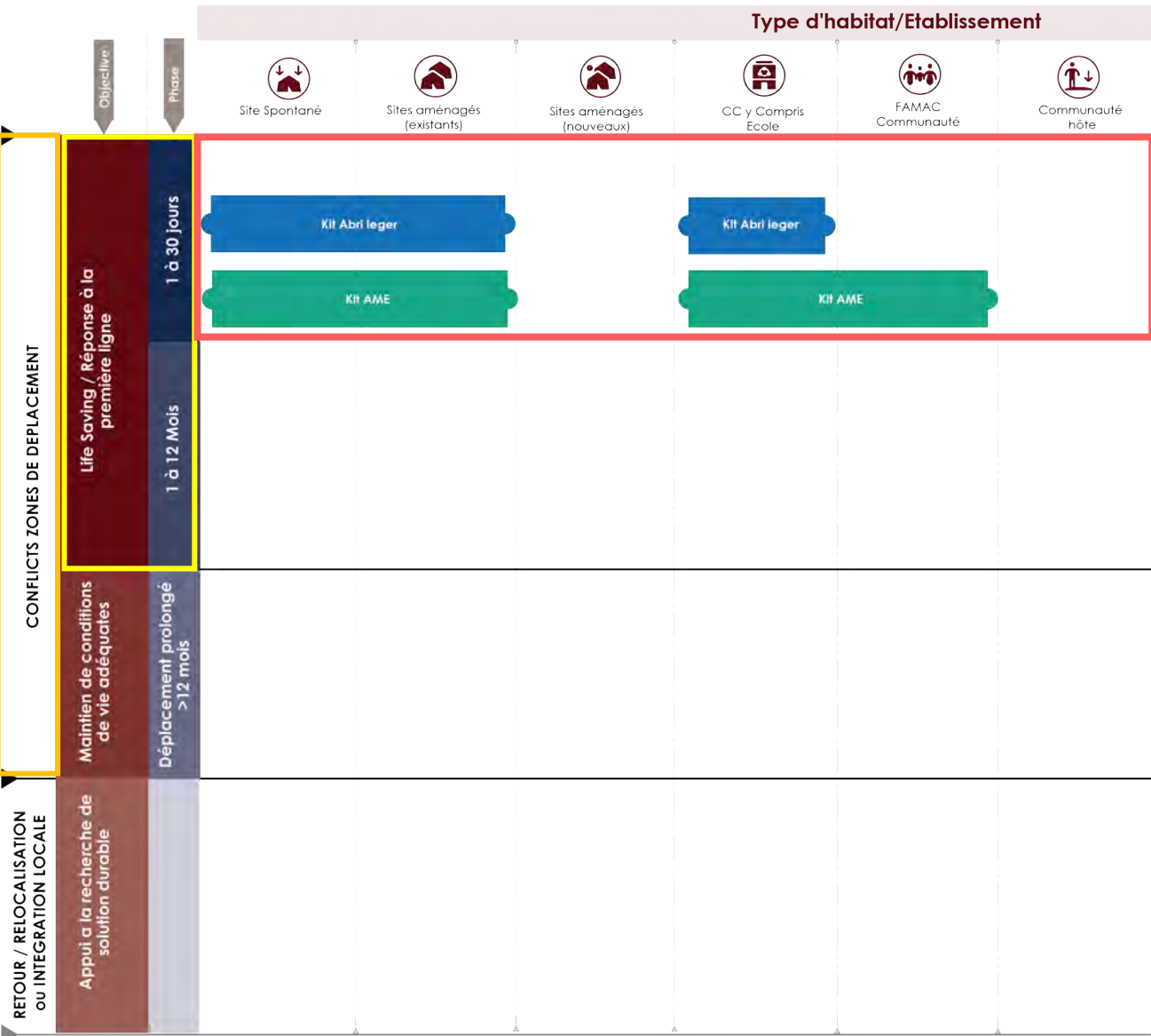
Stratégie de réponse



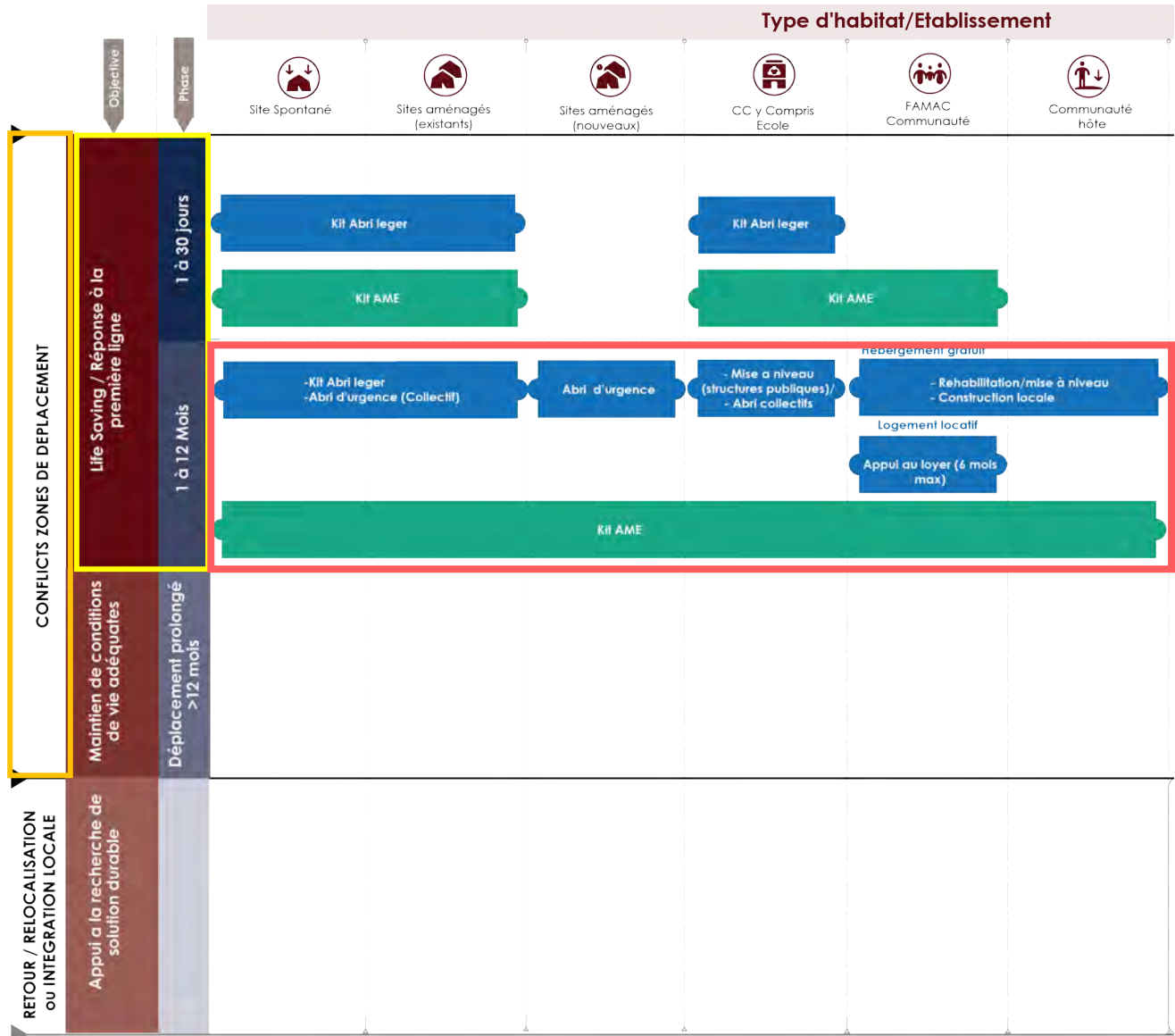
Choc Conflit

		Type d'habitat/Etablissement								
CONFLICTS ZONES DE DEPLACEMENT	Objectifs									
	Phase									
	Life Saving / Réponse à la première ligne									
	Maintien de conditions de vie adéquates									
	Déplacement prolongé >12 mois									
RETOUR / RELOCALISATION ou INTEGRATION LOCALE	Appui à la recherche de solution durable									

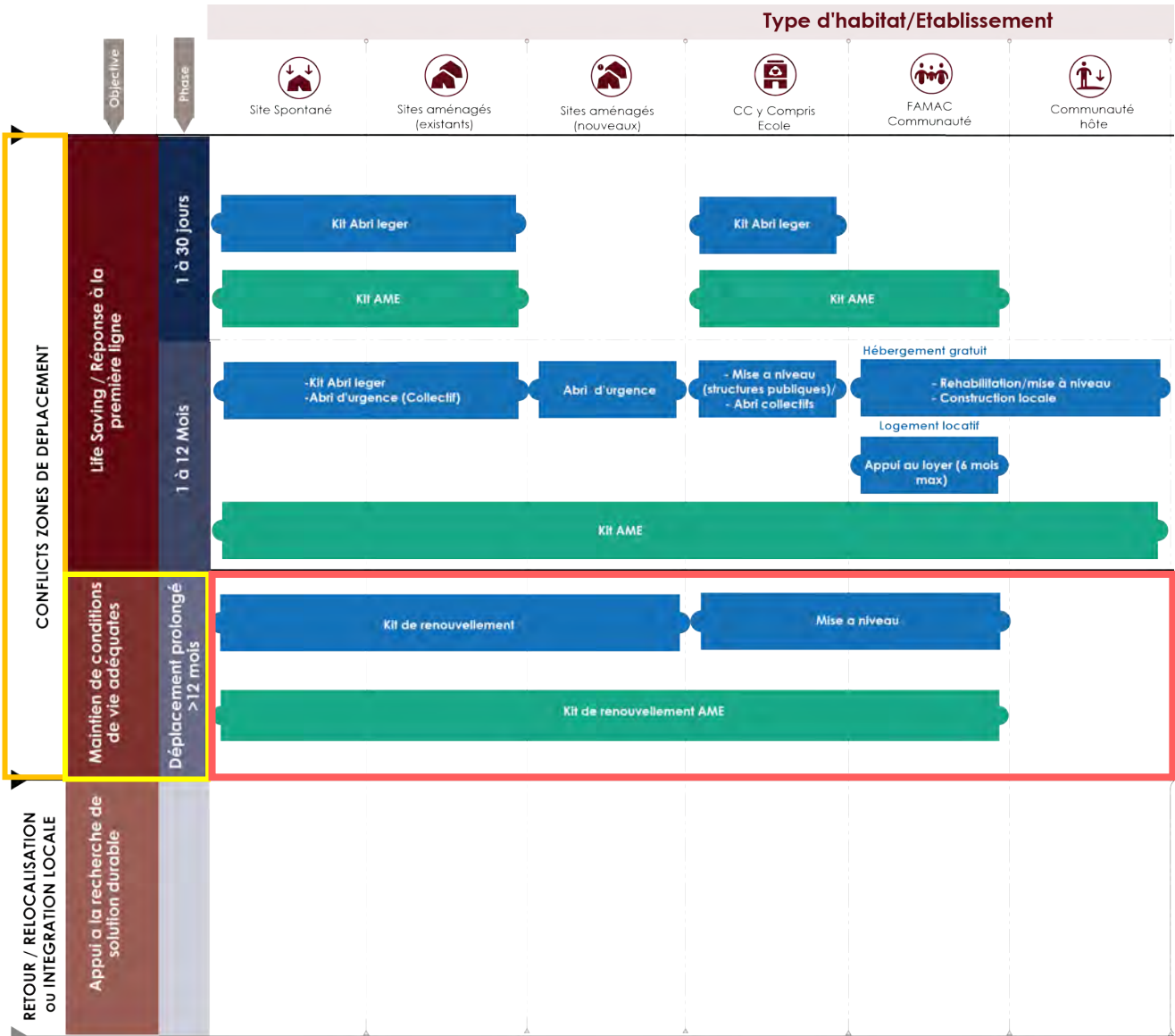
Choc Conflit



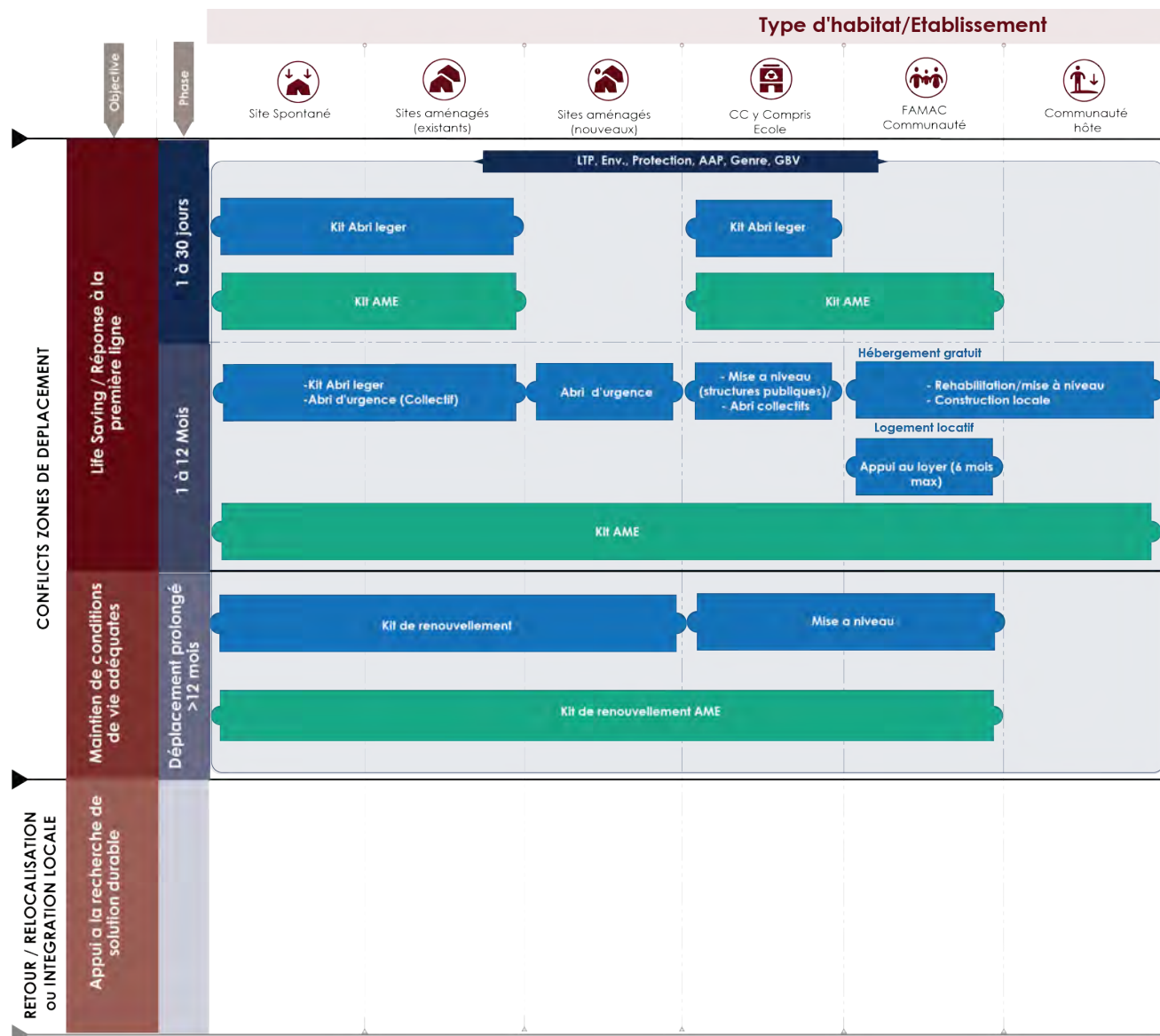
Choc Conflit



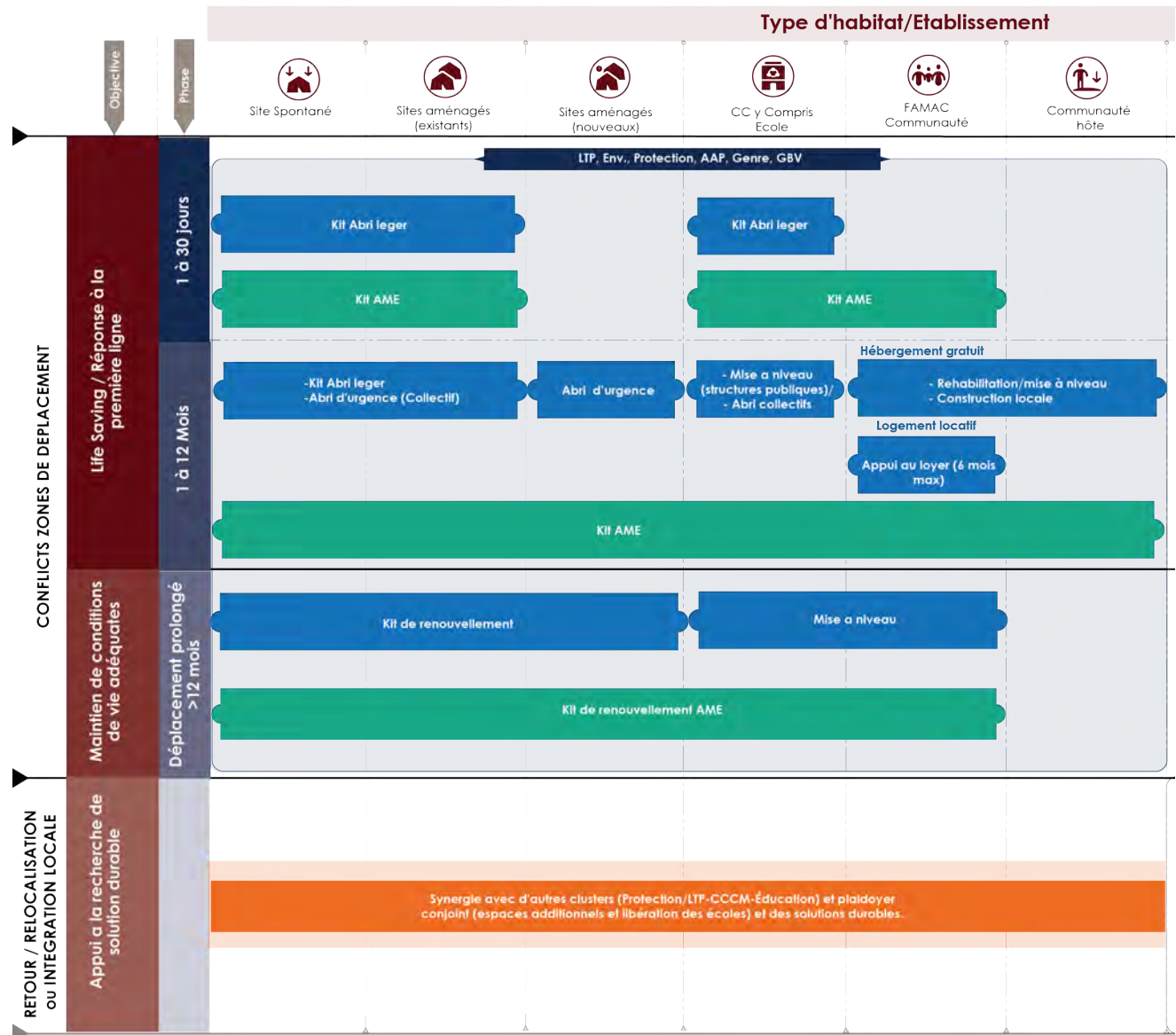
Choc Conflit



Choc Conflit



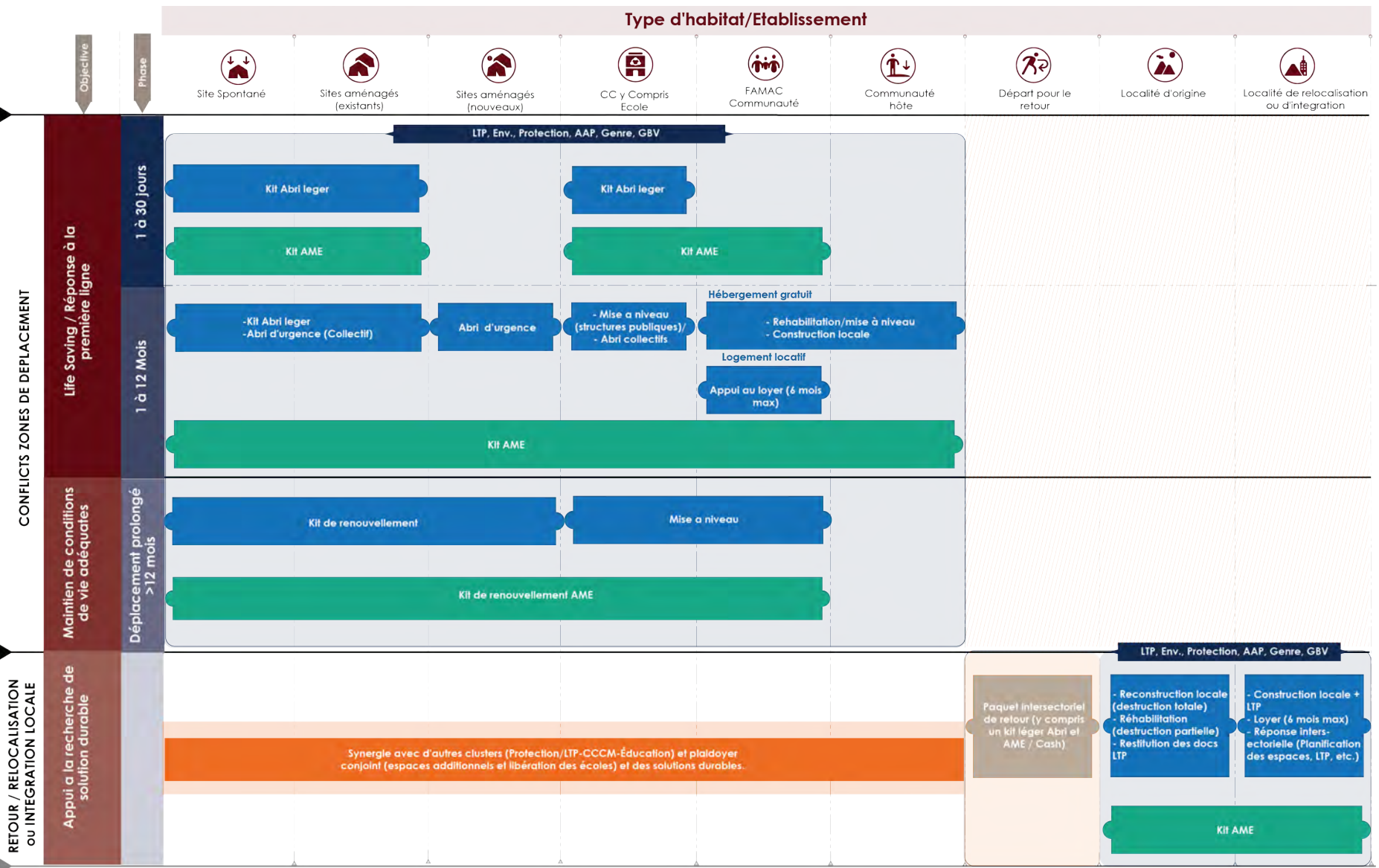
Choc Conflit



Choc Conflit

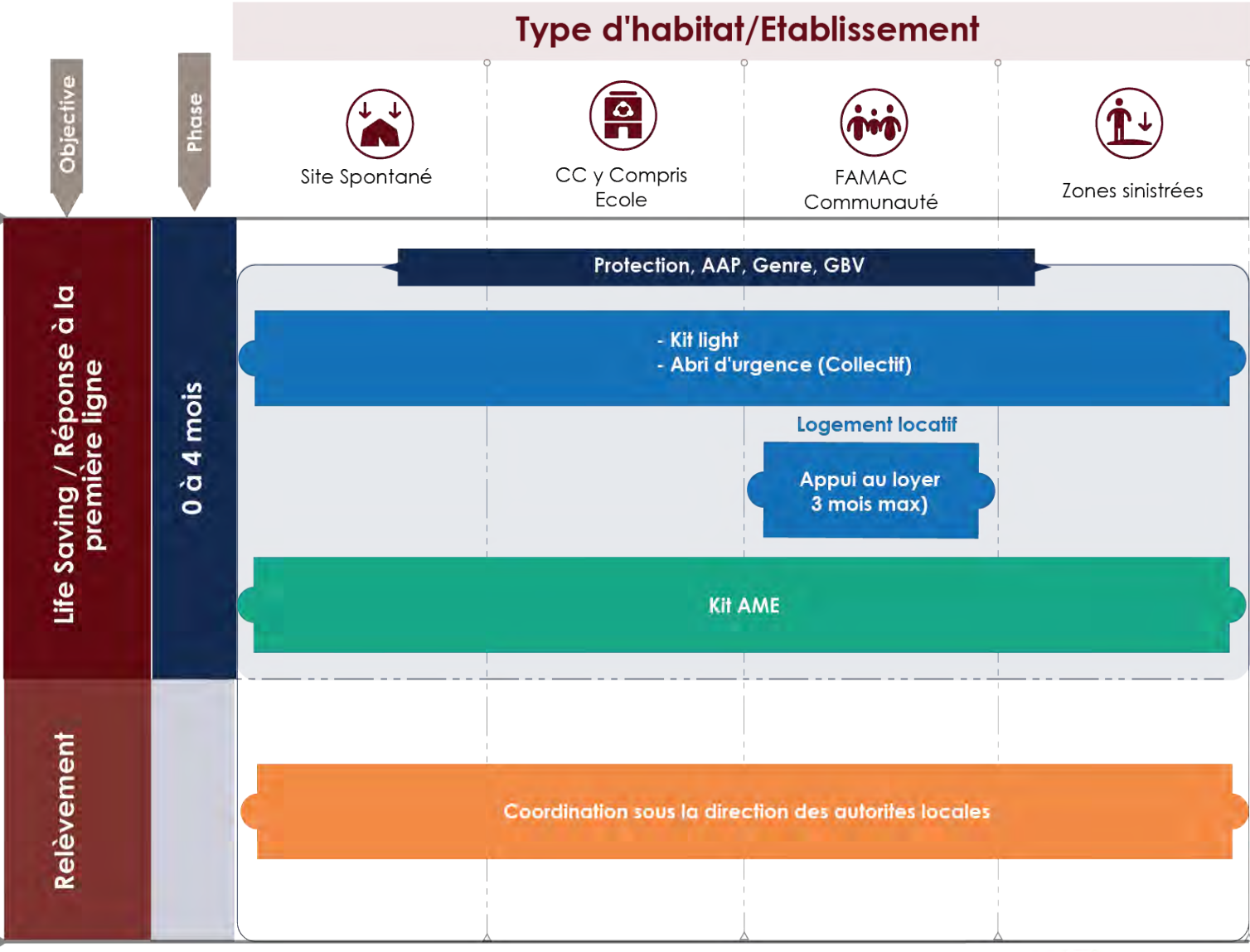
		Type d'habitat/Etablissement										
		Site Spontané	Sites aménagés (existants)	Sites aménagés (nouveaux)	CC y Compris Ecole	FAMAC Communauté	Communauté hôte	Départ pour le retour	Localité d'origine	Localité de relocalisation ou d'intégration		
CONFLICTS ZONES DE DEPLACEMENT	Objective	LTP, Env., Protection, AAP, Genre, GBV										
	Phase	LTP, Env., Protection, AAP, Genre, GBV										
	Life Saving / Réponse à la première ligne	1 à 30 jours	Kit Abri léger Kit AME			Kit Abri léger Kit AME						
CONFLICTS ZONES DE DEPLACEMENT	Maintien de conditions de vie adéquates	Déplacement prolongé >12 mois	1 à 12 Mois	-Kit Abri léger -Abri d'urgence (Collectif)	Abri d'urgence	- Mise a niveau (structures publiques)/ - Abri collectifs	Hébergement gratuit Logement locatif Appui au loyer (6 mois max)	- Rehabilitation/mise à niveau - Construction locale				
				Kit de renouvellement Kit de renouvellement AME		Mise a niveau						
RETOUR / RELOCALISATION ou INTEGRATION LOCALE	Appui a la recherche de solution durable		Synergie avec d'autres clusters (Protection/LTP-CCCM-Education) et plaidoyer conjoint (espaces additionnels et libération des écoles) et des solutions durables.							Paquet intersectoriel de retour (y compris un kit léger Abri et AME / Cash)	- Reconstruction locale (destruction totale) - Réhabilitation (destruction partielle) - Restitution des docs LTP	- Construction locale + LTP - Loyer (6 mois max) - Réponse intersectorielle (Planification des espaces, LTP, etc.)
										Kit AME		

Choc Conflit



Choc Cat. Nat.

CATASTROPHES NATURELLES
 (Coordination sous la direction des autorités compe- tentes)



Principes de base guidant les interventions

- Centralité de protection
- Approche basée sur les besoins et ciblage
- Prise en compte des considérations Environnementales
- Prise en compte des questions foncières
- Approche intégrée et intersectorielle

Modalités de mise en œuvre

Abri	Articles ménagers essentiels (AME)
1. Distribution en nature des matériaux de construction « in-Kind » 2. Transfert monétaire « conditionné » 3. Mixte – transfert monétaire et distribution en nature ou In-kind 4. « Argent contre travail » : <i>construction ou maintenance des infrastructures communautaires</i>	1. Distribution en nature 2. Foire/voucher 3. Transfert monétaire “non conditionné”

COÛTS MOYENS DES PAQUETS D'ASSISTANCE

Paquet d'assistance	Coût unitaire moyen	Unité	Notes
Abri			
Assistance ménage			
I. Kit Abri léger (in-kind ou Cash)	\$50	Ménage	2 bâches + cordes + kit outils collectifs
II. Abri d'urgence	\$195	Ménage	(17.5m2 - 3,5mx5m / 2 chambres – en bâches) Reference : Guide technique sur l'Abri d'urgence
III. Appui au loyer	\$240	Ménage	\$20 - \$60 /mois/ménage pour un maximum de 6 mois
IV. Mise à niveau / Réhabilitation	\$150 - \$250	Ménage	Concerne la situation de déplacement en FAMAC ou communauté hôte
V. Construction ou Reconstruction locale	\$400 - \$500	Ménage	(22.5m2 / 2 ou 3 chambres / matériaux locaux) Reference : Note Technique sur la Construction Locale
Assistance collective			
VI. Mise à niveau / Réhabilitation légère centre collectif	\$150 - \$250	Ménage	Cloisonnement/partition, Réfection de la toiture, réfection portes/fenêtres, aménagement latrines/douches, etc.
II. Construction abri collectif	\$300 - \$450	Ménage	Construction de hangar collectif (capacité allant de 6 -12 ménages)
Prise en compte des aspects transversaux			
III. Appui LTP	Min 6.5%	FF	% applicable à tous les paquets d'activités en Abri (ménage ou collectif) (Ex-activités : Restitution documents, remboursement cultures, etc.).
IX. Protection de l'environnement	Min 3.5%	FF	% applicable à tous les paquets d'activités en Abri (ménage ou collectif) Reboisement, sensibilisation directe, formations sur les initiatives environnementales, etc.
Articles ménagers			
II. Kit AME	\$121	Ménage	Comprend généralement des articles de cuisine (casseroles, assiettes, etc.), des récipients pour l'eau (seaux, jerrycans, etc.), etc.
III. Kit Hygiène menstruel	\$17	Femme/fille	Comprend des serviettes hygiéniques et du savon

Note importante : Les coûts unitaires moyens présentés n'incluent pas les coûts de support, (y compris les activités AAP, PSEA et VBG), estimés à 20-30%. Ces coûts peuvent fluctuer, (à la hausse ou à la baisse) selon les lieux d'intervention, la modalité de mise en œuvre (cash, en nature ou mixte) et les variations de la conjoncture économique au cours de l'année ou de la période concernée.



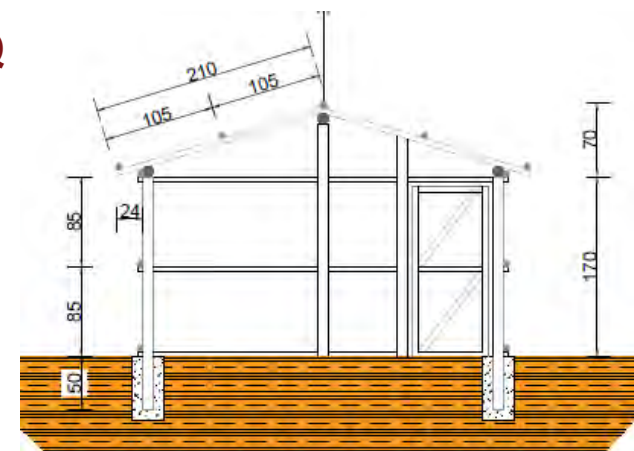
Standards Techniques_Abri d'urgence

Modèle standard d'abri d'urgence type

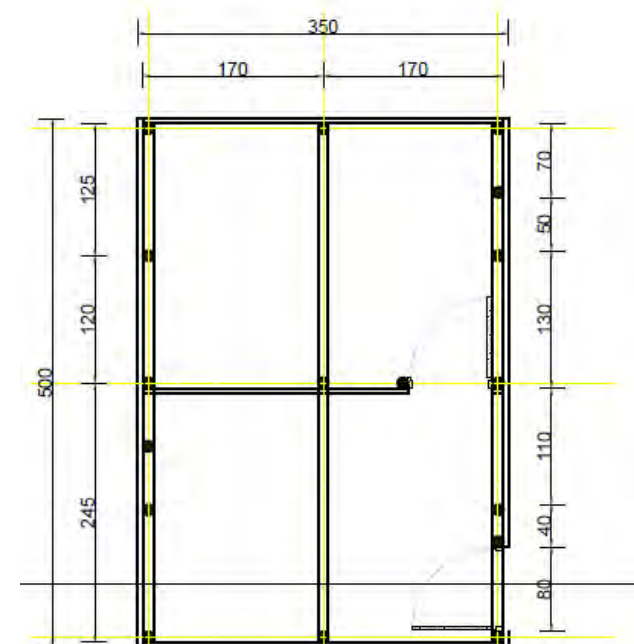
- Dimensions : Conformément aux normes minimales de SPHERE une structure de **3,5 m x 5,0 m**, soit 17,5 m², pour une famille de 5 personnes.
- Hauteur de l'avant-toit : **minimum de 1.7m / Hauteur pignon : 0.6 m**. Dans la situation où le climat le permettrait – pas de problème de vent - la hauteur de l'avant-toit peut aller jusqu'à 2m ;
- Dépassement de la toiture par rapport au mur : minimum 30cm ;
- Compartimentation : prévoir 2 chambres. Possibilité de faire une partition intérieure pour avoir 3 chambres en fonction du besoin et la possibilité de la famille occupante.
- Surélévation du pavement/sol : le niveau du pavement doit être surélevé d'au moins 15 cm par rapport au terrain naturel pour éviter l'infiltration et l'écoulement des eaux dans l'abri.
- Protection contre les nuisibles : recouvrir la terre tout autour des bâches pour empêcher l'entrée des rats, serpents ou insectes nuisibles ;
- Ouvertures : prévoir 2 fenêtres (cadre en bois et remplissage en bâche) équipées de dispositifs de fermeture. À défaut, prévoir une ouverture de 50 cm x 50 cm dans chaque pièce, recouverte de bâche pouvant être ouverte pour aérer l'espace.
- Durée de construction : 2 jours.
- Matériaux_Structures : Bois travaillés ou Bois rondin/stick

Constitution du paquet standard Abri d'urgence (BDQ)

N.	Désignation	Unité	Quantité	Prix Unitaire	Prix Total	Observation
1	Stick de bois rondin (8-10 cm diamètre), longueur min 3,4 m / pour poteaux	Pièce	15	\$2.15	\$32.25	<p>Prix peuvent varier selon les régions et les saisons.</p> <p>Le BDQ pourrait également inclure d'autres éléments tels que la paille, les roseaux ou les travaux de préparation du terrain.</p>
2	Stick de bois rondin (4-6 cm de diamètre), longueur minimum 3,4m / pour traverses, fermes, pannes et renforts horizontaux et diagonaux de la structure		36	\$1.50	\$54.00	
3	Bâche en plastique 4x5m	Pièce	4	\$17.00	\$68.00	
4	Chevron (5cmx5cmx3,4m) / pour cadre portes et fenêtres	Pièce	2	\$2.50	\$5.00	
5	Charnière (2'' fenêtres et 3'' porte)	Paire	3	\$1.23	\$3.69	
6	Verrou métallique / portes (avec porte cadenas)	Pièce	2	\$2.00	\$4.00	
7	Clous de tôles	Kg	2	\$2.50	\$5.00	
8	Clous ordinaires (8 cm et 10 cm)	Kg	3	\$2.15	\$6.45	
9	Huile pour traitement du bois	Litre	2	\$2.00	\$4.00	
Total_Materiaux					\$ 182.39	
10	Appui à la main d'œuvre pour la construction pour les ménages extrêmes vulnérables sans force physique.	FF	1	\$15.00	\$15.00	
Total_General					\$ 197.39	



Coupe Transversale



Autres points d'attention

Flexibilité et possibilité d'adaptation :

- Espace limité et grand nombre de ménages à assister sans possibilité d'extension de l'espace disponible
- Famille de grande taille, nécessitant plus d'espace de vie.
- Besoins spécifiques des occupants (personnes en situation de handicap, etc.), nécessitant l'installation de dispositifs spécifiques pour faciliter l'accès et le mouvement, à l'extérieur et/ou à l'intérieur de l'abri.

Harmonisation/standardisation au niveau d'un site : un seul modèle d'abri sur un même site

Accompagnement et encadrement technique :

- Appui sur la sécurisation foncière (avec CCCM);
- Organisation d'un chantier-école (abris-pilotes), montrant l'utilisation des matériaux + la formation de travailleurs qualifiés et non qualifiés parmi les jeunes des communautés affectées et hôtes.
- Mise en place d'un mécanisme d'encadrement technique de proximité pour les ménages (groupement solidaire vulgarisant l'entraide entre les communautés / ménages, etc.).
- Appui spécifique pour les ménages extrêmes.



Construction Locale

POINTS DE CONSIDERATION POUR LA CONSTRUCTION LOCALE

- **Questions foncières**
- **Modalités de mise en œuvre** : basé sur une étude de faisabilité incluant la capacité des marchés locaux et une analyse des risques.
- **Approche communautaire** : garantir une implication active de la communauté tout au long du processus.
- **Valorisation des pratiques locales de construction** : culture d'appropriation et de maintenance des réalisations par les communautés et optimiser le rapport coût-efficacité.
- **Considération logistique** : disponibilité des matériaux locaux et des moyens d'approvisionnement
- **Accompagnement technique et renforcement des capacités locales** : promouvoir une auto-(ré)construction sûre par les familles et les communautés, et la mise en place d'une entraide mutuelle pour les plus vulnérables sans force physique.
- **Conception - Inclusion** : garantir la mise en place de dispositifs spécifiques pour faciliter l'accès et le déplacement des occupants en situation de handicap, à l'extérieur et/ou à l'intérieur de l'abri.
- **Intégration des besoins en installations sanitaires**

Paramètres considérés :

- Dimension standard d'un abri dit « noyau » pour une famille de 5 personnes en moyenne : de 22.50 (4.5m x 5.0m) avec 2 ou 3 chambrettes.
- Prix unitaires des matériaux : basés sur les prix moyens révisés en 2024.
- Contribution des ménages/communautés bénéficiaires : soit un complément de main d'œuvre (aide, préparation et aménagement terrain, etc.) ou des matériaux facilement disponibles et accessibles (boue, eau, etc.).

Noyau Abri | Eléments de base : fondations + murs +
Toiture + Ouvertures | **400 \$ - 500\$**

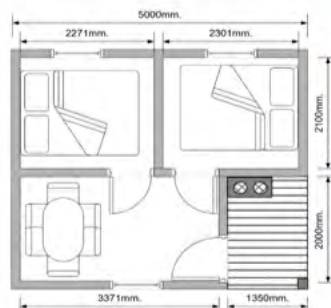
OPTIONS DE MATERIAUX

Structure portante (Murs et élévation)	- Briques adobes - Briques cuites - Bois avec remplissage en boue (pisée) - Pierre
Toiture	- Tôles ondulées
Ouvertures (porte/fenêtres)	- Bois - Tôles ondulées

QUELQUES MODELES² SUR TERRAIN

Abri en pisé (4,50mx5,00m) – ITURI © ADSSE

Désignation	Unité	Quantité
Sticks d'arbre pour l'ossature de l'abris.	Pièce	60
Sticks d'arbre pour la charpente de l'abris.	Pièce	15
Roseaux	Botte	7
Cordes	Rouleau	2
Boue	FF	1
Tôles BG 32	Pièce	15
Porte	Pièce	1
Fenêtre	Pièce	3
Clous de tôles	Kg	2
Clous de 12cm	Kg	3
Main d'œuvre	FF	1



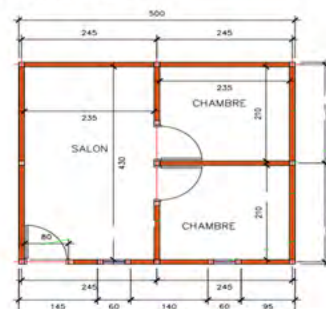
Abri en adobe (4,00mx6,00m) – TANGANYIKA ©AIDES

Désignation	Unité	Quantité
Brique	Pièce	1850
Madrier	Pièce	10
Chévron	Pièce	12
Fils de recuit	Kg	1
Clous de 10	Kg	3
Clous de Tôle	Kg	2
Tôle bg 32	Pièce	18
Porte	Pièce	1
Fenêtre	Pièce	2
Main d'œuvre	FF	1



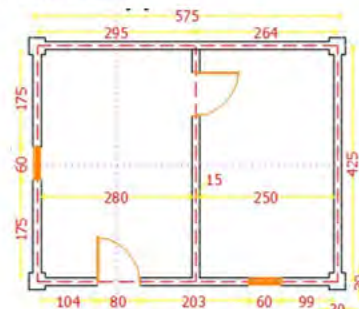
Abri en pisé (4,50mx5,00m) – GRAND NORD KIVU ©AIDES

Désignation	Unité	Quantité
Sticks d'arbre pour l'ossature de l'abris.	Pièce	60
Makomba de diametre 8 cm	Pièce	15
Roseaux	Botte	7
Cordes	Rouleau	1
Boue pour le mur	FF	1
Tôles de 3m x 0,8m	Pièce	15
Porte	Pièce	1
Fenêtre	Pièce	2
Clous de tôles	kg	2
Clous de 10cm	kg	3
Main d'œuvre	FF	1



Abri en adobe (4,40mx5,75m) – TANGANYIKA ©CONCERN

DESIGNATION	Unité	Quantité
Brique adobe 15/15/30	Pièce	1300
Sticks en bois D. 15-20 cm	Pièce	30
Sticks en bois D. 10-15 cm	Pièce	40
Clou de 10	kg	6
Clou de 8	Pièce	2
Clou de tole	Kg	3
Fer feillard	Rouleau	0.5
Tole BG 32	Pièce	18
Porte en bois	Pièce	1
Fenestres en bois	Pièce	2
Main d'œuvre	FF	1





Mise à jour des réponses Abri et AME_Fin Oct 2024

Suivi de la réponse Abris Janvier à octobre 2024

CHIFFRES CLÉS

PERSONNES DANS LE BESOIN



3.8M

PERSONNES CIBLÉES



911k

FINANCEMENTS REQUIS



\$79.9

PERSONNES ATTEINTES



560.7k

62%

FINANCEMENTS REÇUS



\$48M

60%

FTS/OCHA

Nombre de ménages et de personnes atteintes par genre et par tranche d'âge



122.8k
Ménages



314.1k
Féminin



246.6k
Masculin

310,034

Enfants
(<18 ans)

228,807

Adultes
(18-59 ans)

21,956

Personnes âgées
(>59 ans)

Nombre de personnes atteintes par type de réponse

484,873

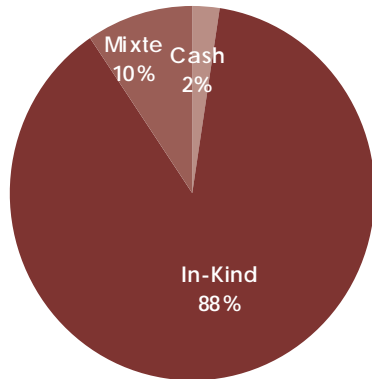
Réponse
d'urgence

65,639

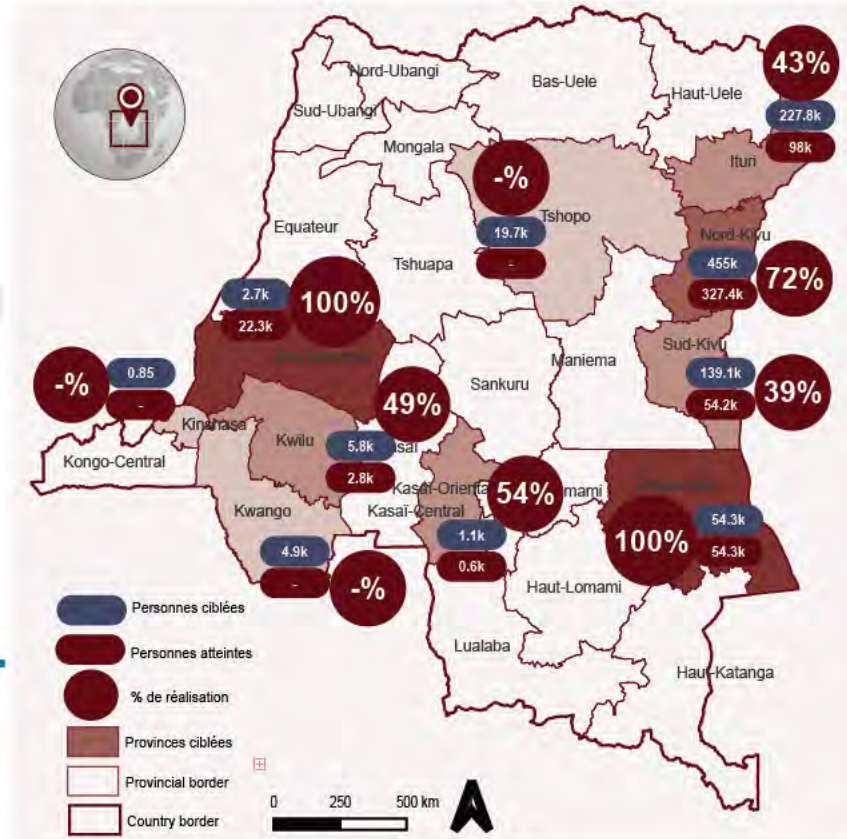
Réponse
transitionnelle

10,285

Réponse durable



Cible et personnes atteintes par province avec pourcentage de réalisation



Note : Les frontières et les noms indiqués et les désignations employées sur cette carte ne signifient pas l'approbation ou l'acceptation des Nations Unies

Suivi de la réponse AME Janvier à octobre 2024

CHIFFRES CLES

201 863 ménages soit
1 158 000
Personnes assistées dont:

997 599
Personnes en nature

142 990
Personnes en CASH

17 411
Personnes en coupon

y compris

156 521
Femmes ou filles assistées
en kit hygiène intime

231 005
Personnes en bâches

95 Interventions dont:

88 distributions en nature

5 distributions en CASH

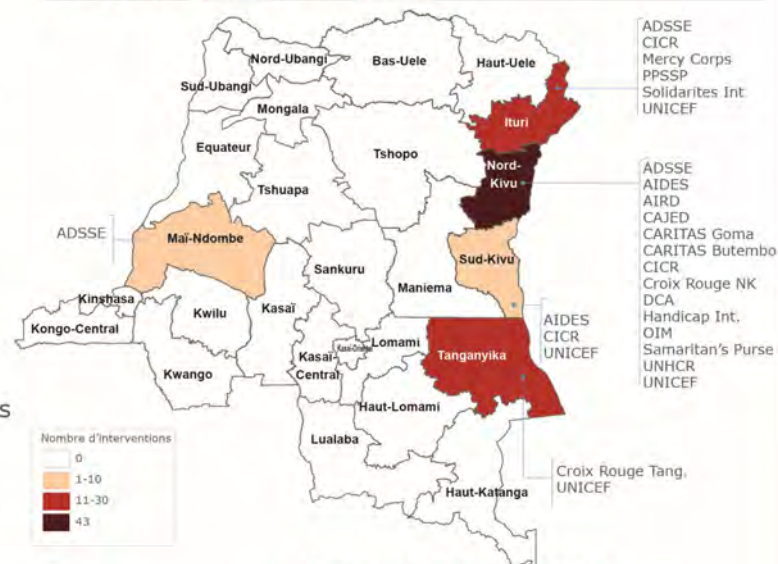
2 distribution en coupon

49% des interventions
réalisées par les acteurs
de réponse rapide

100% des interventions
avec existence de mécanismes
de gestion des plaintes

94% des interventions
ont bénéficié d'un suivi post
intervention

APERÇU DES ZONES COUVERTES



SUIVI DES INDICATEURS DU HRP*



Pourcentage de personnes assistées en AME avec la modalité CASH **33%**

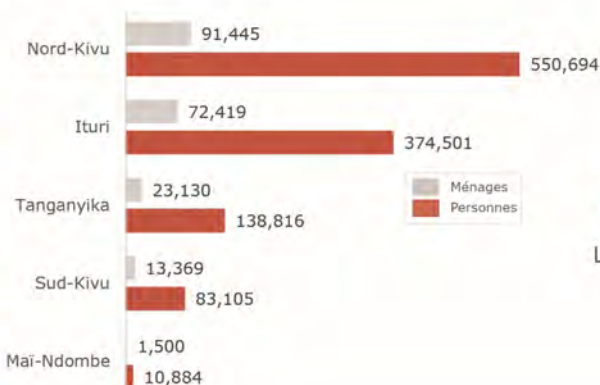
Pourcentage de personnes assistées en AME avec la modalité Coupons **5%**

Pourcentage de personnes assistées en AME à travers les distributions directes **89%**

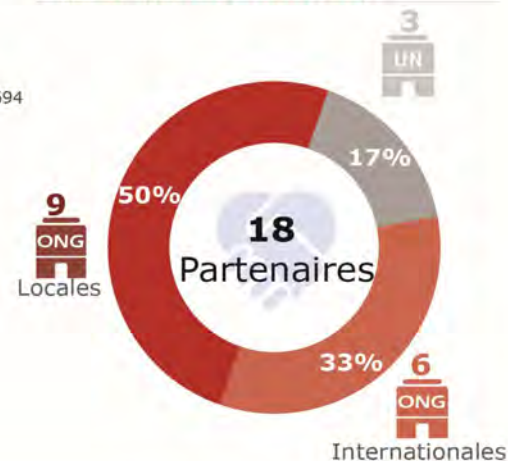
Pourcentage de femmes ou filles en âge de procréer assistées en kit hygiène intime **51%**

* Les pourcentages sont calculés sur base des cibles par indicateur du HRP

BENEFICAIRES PAR PROVINCE



ACTEURS OPERATIONNELS



Divers

GTE : mise à jour sur l'Elaboration de la note d'orientation environnementale

Activités de formation CCCM:

- Sud Kivu : 5 décembre 2024
- Tanganyika : 13 décembre 2024

Prochaines réunions/sessions

- **Jeudi 12 Décembre 2024: Session de partage d'expérience « Partenaires AME »**
- **Jeudi 19 Décembre 2024: Réunion de coordination nationale**