

Réunion Nationale

Cluster Abris & AME RD Congo

*La reponse Abri & AME constitue la **première ligne de Protection**, essentielle pour préserver l'intégrité et la dignité des personnes affectées par les conflits et/ou les catastrophes naturelles.*

27 Mars 2025

En ligne - Teams



Points principaux

- Mise de la situation humanitaire et de la capacité opérationnelle
- Suivi des activités sectorielles - février 2025
- Présentation de la Note d'Orientation Environnementale (NOE)

Divers

- Mise à jour du processus CCPM 2024
- Mise à jour sur l'enquête des besoins en renforcement de capacité des partenaires
- Autres opportunités de renforcement de capacité (GSC, Réseau Habitat d'Urgence Francophone)

Mise de la situation humanitaire à l'Est de la RDC

Nord - Kivu

1. Context

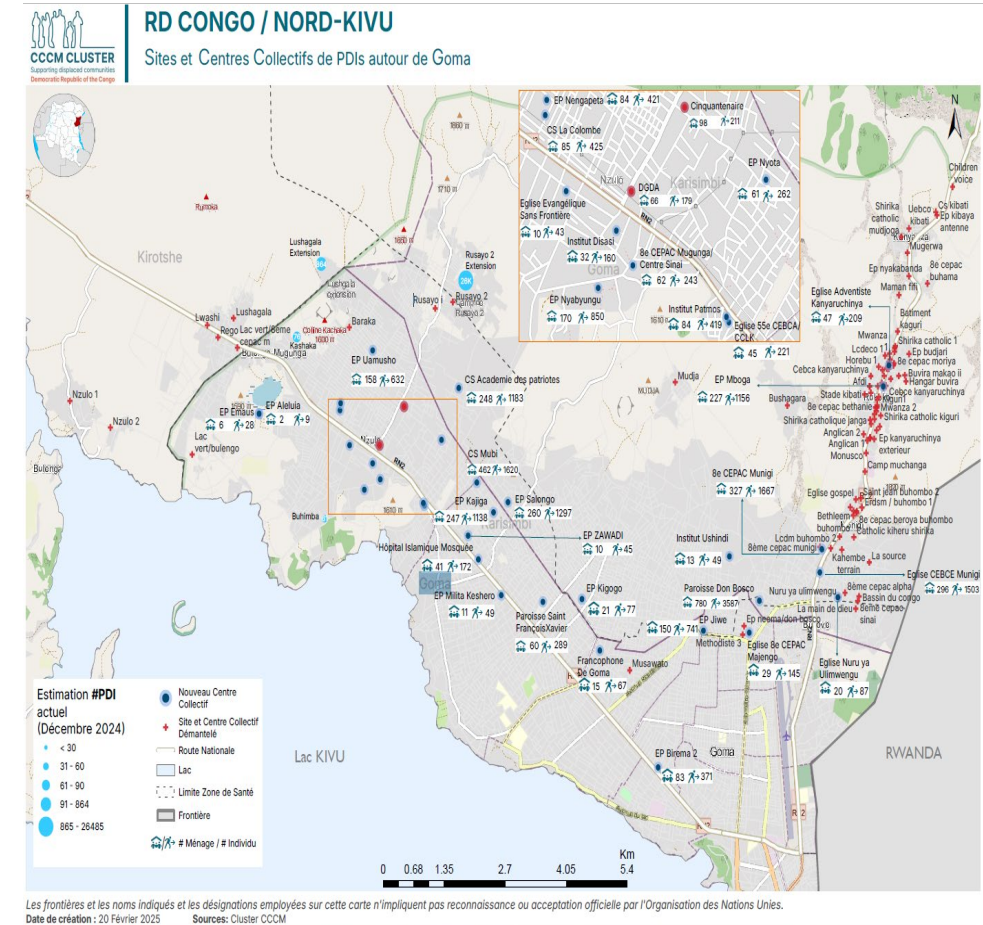
- Fin février : # PDI et retournés dans la province du NK estimé respectivement à 2 292 189 personnes et 2 012 872 personnes.
- Centres collectifs surpeuplés – Ville de Goma et ses environ + Nyiragongo : 50 CCs abritant 11024 déplacés
- Calme précaire à Goma, mais tensions persistantes. Combats intenses dans Masisi (Zone Sud-Ouest) , entraînant de nouveaux déplacements.
- Coalition FCR (regroupant 03 groupes Wazalendu) se sont désolidarisés avec les FARDC pour rejoindre l'AFC/M23 (territoire de Walikale)
- ERM réalisées dans les zones de retour dans les territoires de Nyiragongo (aires de santé de Kingarame, Kasizi et Buhumba), Rutshuru et Masisi (Axe Sake – Bweremana).
- Risque accru de tensions foncières dans les zones de retours

2. Défis

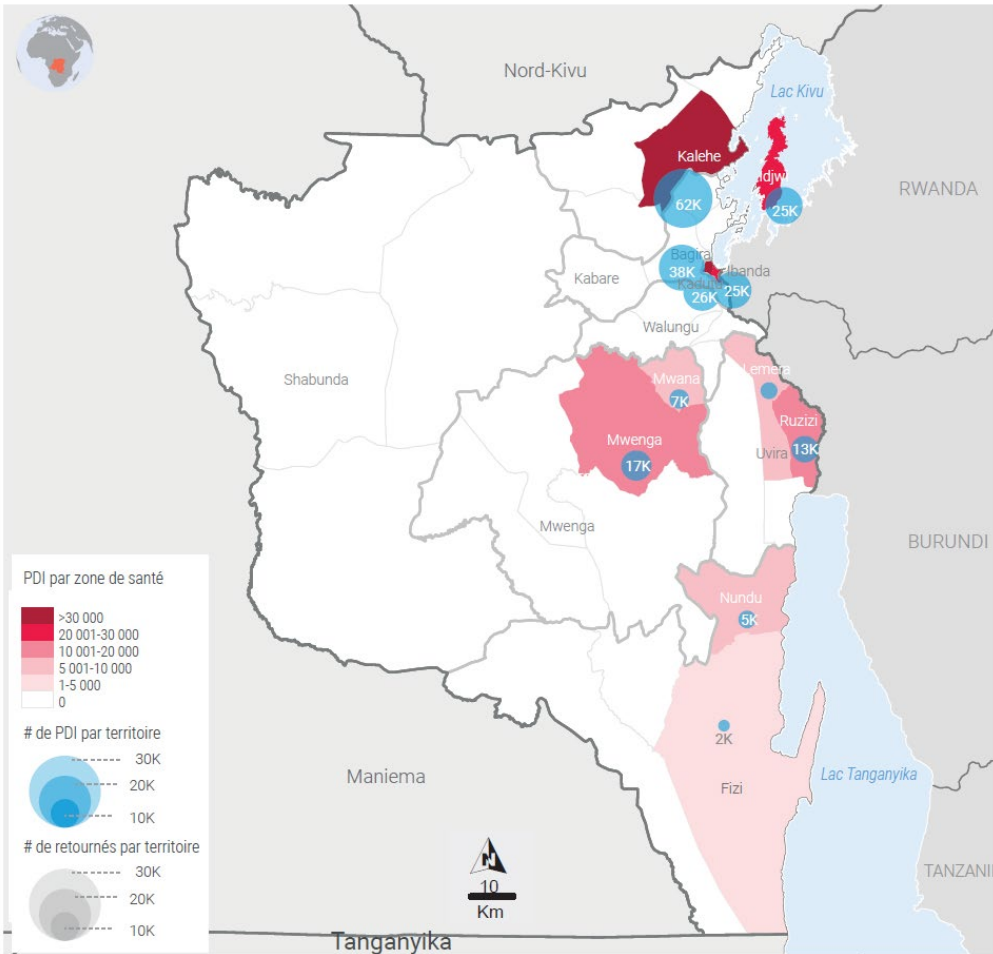
- Contrainte logistique : La fermeture de l'aéroport de Goma entrave l'acheminement de l'aide humanitaire.
- Manque de liquidité dans les banques des zones contrôlées par M23 limitant les interventions en cash
- Capacités limitées : les besoins en Abris & AME dépassent largement les ressources disponibles.
- Problème d'accès à la terre/Abri dans les zones de retours

3. Besoins Vs Capacités opérationnelles disponibles

- Environ 600 000 personnes affectées (ERM Kirotshe, Rutshuru, Nyiragongo), avec une augmentation quasi chaque jour.
- Capacités actuelles communiquées des partenaires: **Abris** (101 800 pers : 8000 Abris légers, abris 110 hangars, 500 cash abris et 10450 kits rehabilitation). **AME**: OIM prévoit encore 11,000 kits pour 11000 menages , CRNK /UINIRR': 2501 kits, DCA 456 Kits). OIM est en train de distribuer depuis hier les kits pour tous les centres collectifs autour de Goma pour un total de 2984.



SUD KIVU



1. Contexte

- Aggravation récente de la situation sécuritaire
- Déplacements massifs dus aux combats entre M23 et FARDC
- Destruction généralisée des abris et infrastructures existants sur les sites
- Pressions du M23 sur les populations déplacées pour leur retour forcé
- Pillage répété des stocks humanitaires d'Abris et AME
- Nouvelles zones touchées : Bukavu et île d'Idjwi

2. Défis

Accès limité

- Difficultés d'accès aux zones isolées.
- Accès restreint à la terre pour les retournés vulnérables.

Capacité opérationnelle

- Insuffisance des capacités des acteurs humanitaires face à la demande croissante.

Logistique

- Difficultés importantes d'acheminement physique des kits d'urgence.
- Manque de prestataires logistiques disponibles dans les régions isolées.

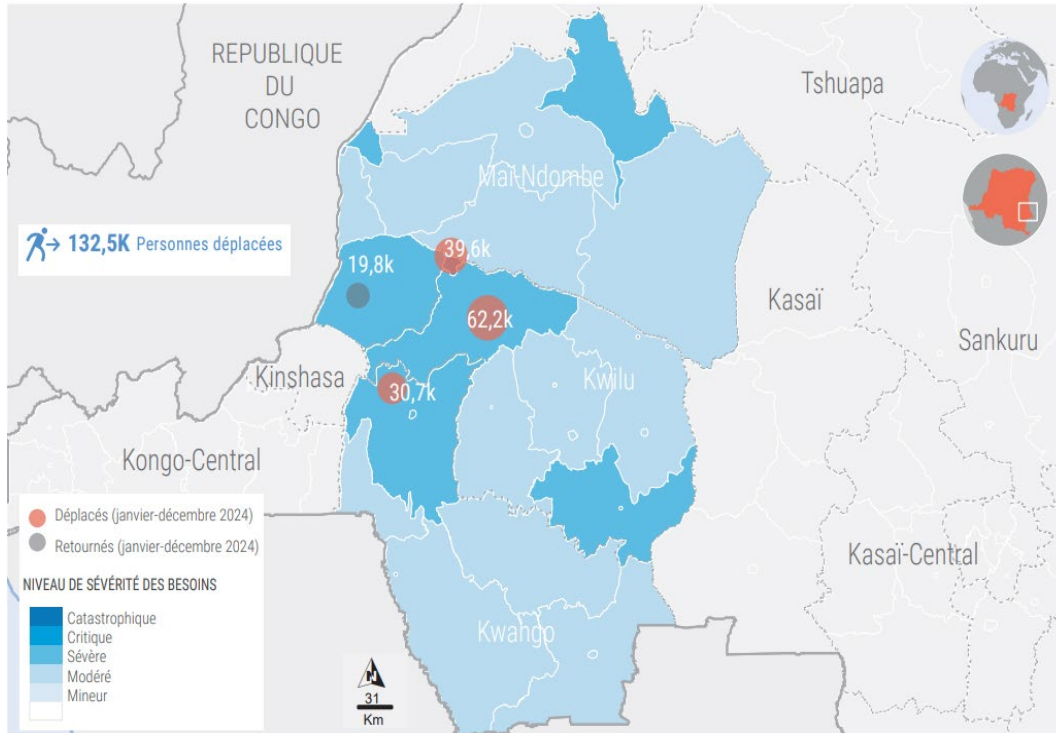
3. Besoins Vs Capacités opérationnelles disponibles

- 2500 Kits Abris légers
- Pas de réponse en cours en Abri
- Territoire prioritaires Kalehe, Fizi, Uvira, Bukavu ville et Uvira ville

À Bukavu, 17 861 ménages (environ 107 166 personnes) sont en besoin d'abris et d'AME, DIVAH et Caritas (09 février 2025). Territoires d'Idjwi et de Kalehe, plus de 30 000 ménages déplacés vivent dans des conditions précaires, (ACTED, Médecins d'Afrique, Caritas, HCR & INTERSOS, février 2025).

Grand Bandundu

1. Context



- **La situation sécuritaire dans la zone d'intervention est marquée par les récentes attaques des Mobondo** contre les populations civiles et les positions des FARDC, principalement dans les groupements de Bateke Sud, la zone de santé de Kwamouth, ainsi que dans la ZS de Maluku 2, commune de Maluku. Ces attaques ont provoqué le déplacement des populations vers des zones moyennement sécurisées.
- **Pour la province du Kwango**, notamment les ZS de Boko et Popokabaka, des rapports datés du 7 mars ont fait état où deux factions Mobondo (DeMouton ou Yoka Ntoto contre Américain) ont semé le trouble au sein de la population. Des alertes avaient été postées sur le site **Ehntools** : **alertes 5773, 5774, et 5775.**
- **Au Kwango, dans la ZS de Boko**, des affrontements entre FARDC et Mobondo ont eu lieu dans plusieurs villages, dont l'incident du 21 mars au village de Mulosi.

Grand Bandundu et Maluku_Secteur Abris-AME

Secteur Abris-AME

- Du 14 au 20/03/2025, une étude de base sur l'évaluation des besoins intersectoriels/diagnostic/abris/AME et WASH avait ciblé 4 200 personnes.
- Une évaluation rapide Multisectorielle récente, menée par OCHA, en collaboration avec ACTIONAID et CANACU, s'est déroulée du 26 juillet au 2 août 2024 dans la zone de santé de Bagata, touchée par des déplacements massifs dus aux violences armées provoquées par la milice Mobondo. Cette évaluation a été réalisée auprès des ménages et des personnes affectées, soit un total de 3.376 ménages représentant 15.348 personnes vulnérables déplacées internes, dont 995 ménages, soit 5.048 personnes en FAMAC.
- En zone de retournés : 1 141 ménages soit 4 978 personnes, communautés hôtes les plus vulnérables : 1 240 ménages soit 5 322 personnes ;
- GAP : Environ 11 148 personnes sont dans le besoin, avec une absence d'acteurs capables de répondre aux besoins en abris.
- Il faut noter qu'il y a plusieurs gaps à couvrir dans le secteur de santé, nutrition, protection/VBG et sécurité alimentaire dans les différentes zones de santés.

Suivi des activités sectorielles - Février 2025

REPONSE ABRI

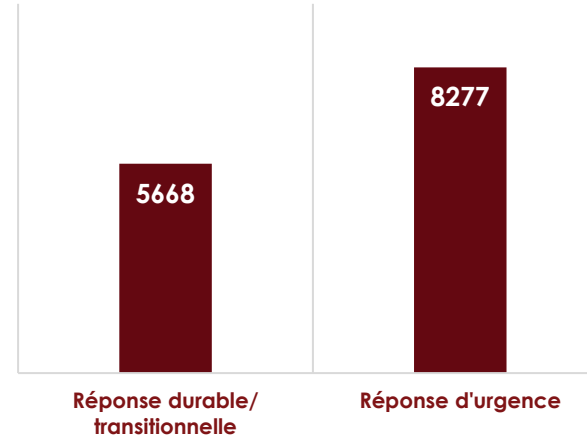


2 réponses

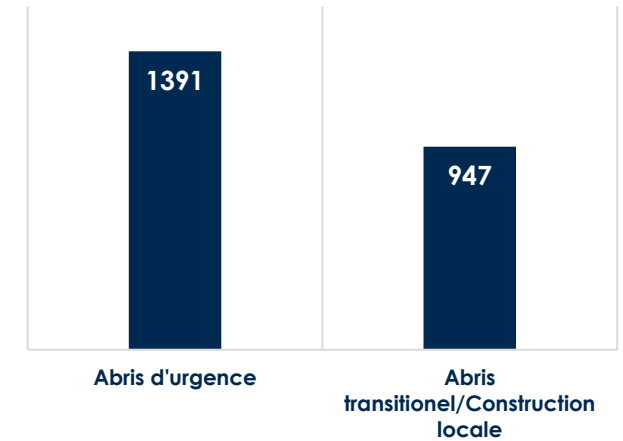


2338 ménages soit
13945 personnes assistées

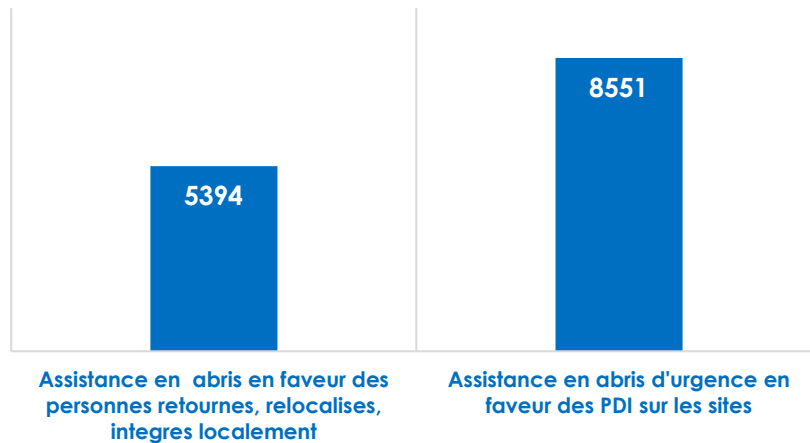
Type de réponse (#Indiv.)



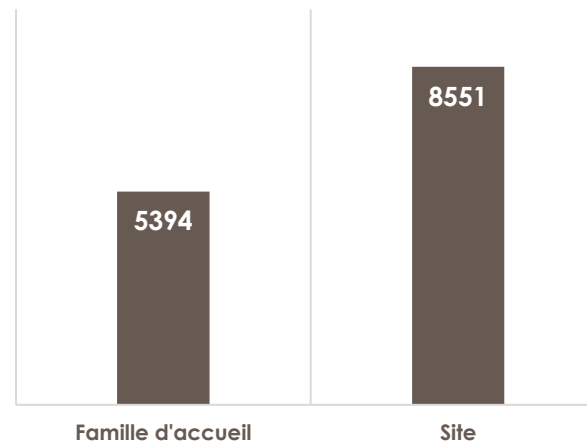
Type d'intervention (#Mén.)



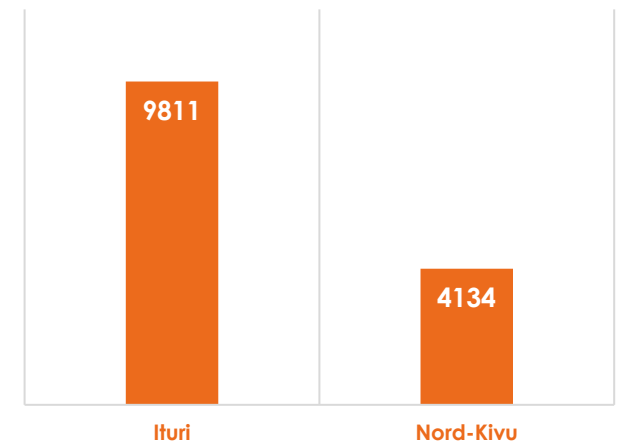
Type d'activité (#Indiv.)



Type de localisation (#Indiv.)



Par province (#Indiv.)



RD Congo
CLUSTER ABRIS

Coordonner la réponse Abris et Articles Ménagers Essentiels

REPONSE AME Janvier-Février



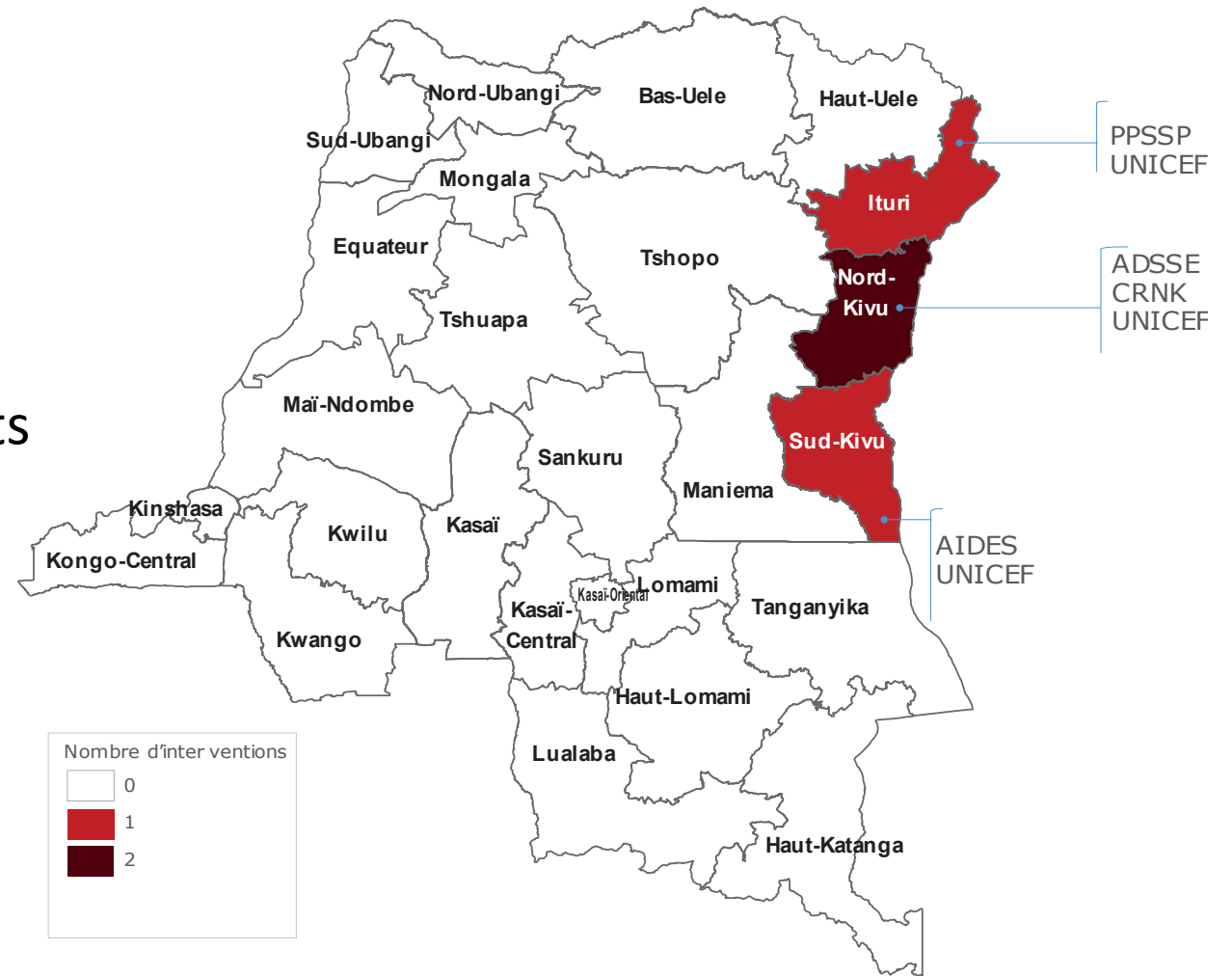
5 Interventions



21 191 ménages soit
130 514 personnes assistées en kits



22 990 femmes ou filles en
kit d'hygiène menstruel



RD Congo
CLUSTER ABRIS

Coordonner la réponse Abris et Articles Ménagers Essentiels

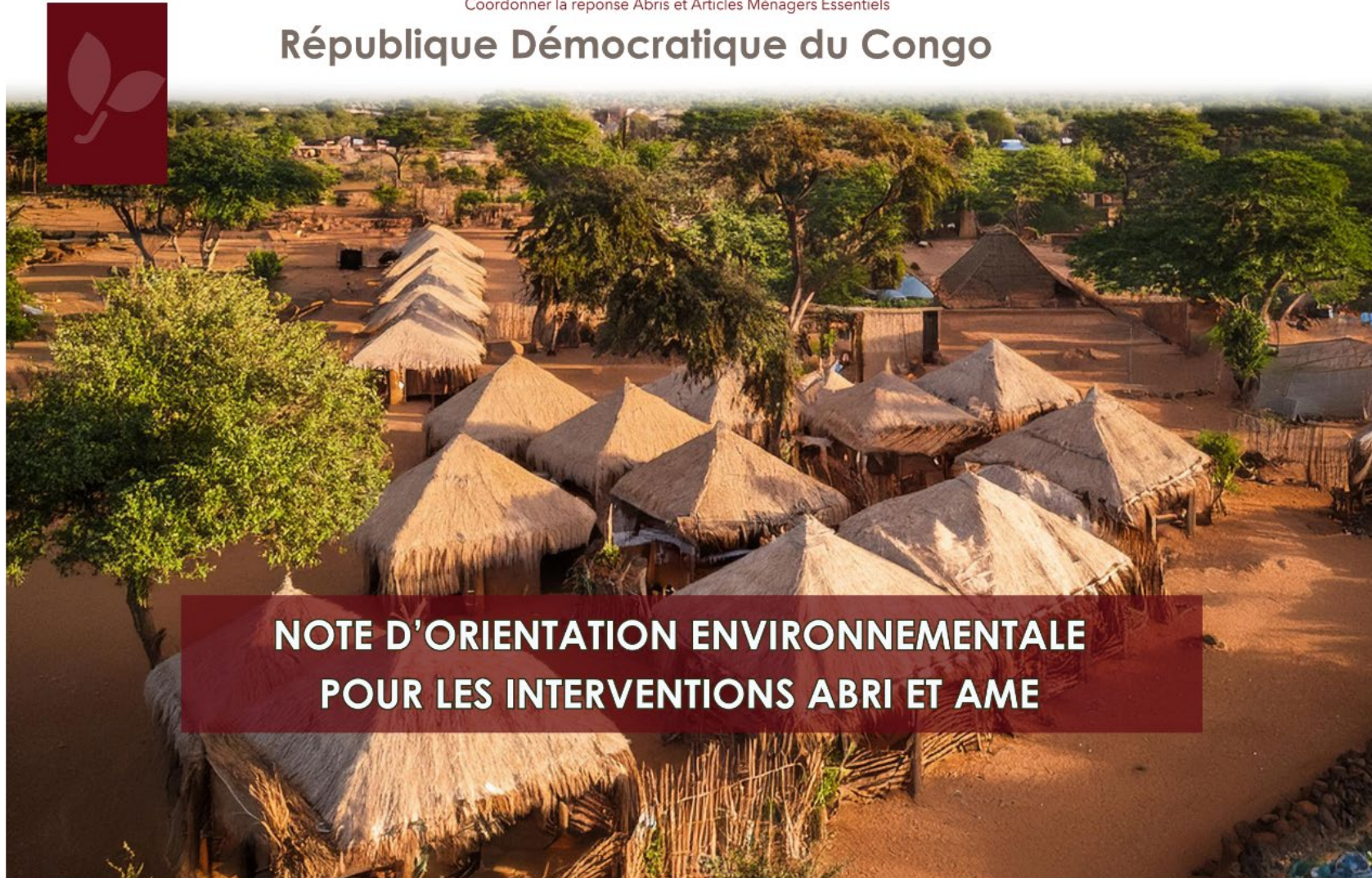
Presentation de la NOE



République Démocratique du Congo

"Protéger les communautés touchées par une crise passe aussi par la préservation de leur environnement, car la nature est un allié essentiel à la résilience."

**NOTE D'ORIENTATION ENVIRONNEMENTALE
POUR LES INTERVENTIONS ABRI ET AME**



0. GRANDES LIGNES DE LA NOTE D'ORIENTATION ENVIRONNEMENTALE

- 1. Introduction et contexte**
- 2. Objectif de la note d'orientation environnementale**
- 3. Analyse des risques socio-environnementaux et mesures d'atténuation**
- 4. Orientations sur l'intégration de la protection de l'environnement -Abris/AME**
- 5. Suivi & évaluation de la mise en œuvre des activités environnementales**
- 6. Responsabilités des parties prenantes en matière de protection de l'environnement**
- 7. Annexes**
- 8. Résumé des principaux points d'attention**

1. INTRODUCTION ET CONTEXTE

La République Démocratique du Congo (RDC) traverse une crise humanitaire prolongée et complexe, caractérisée notamment par des conflits armés, des tensions interethniques, des catastrophes naturelles et des épidémies.

- Plus de 6 millions de déplacés internes en RDC, surtout dans l'Est.
- Pression accrue sur les ressources naturelles des zones d'accueil.
- Impacts environnementaux liés aux déplacements, urbanisation et croissance démographique.
- Initiatives du Cluster Abris & AME pour intégrer des considérations environnementales.

2. OBJECTIF DE LA NOTE D'ORIENTATION ENVIRONNEMENTALE



Fournir des orientations pratiques pour intégrer la protection de l'environnement dans les réponses humanitaires liées aux abris, à l'aménagement des établissements humains et à la fourniture d'AME.



Partenaires opérationnels et techniques du secteur Abris/AME

Analyse des risques socio-environnementaux et mesures d'atténuation

Phase	Activités	Indicateurs
Phase initiale	Analyse des risques environnementaux	Rapport d'évaluation (Oui/Non)
	Elaboration d'un PGES	Existence d'un PGES (Oui/Non)
Phase de mise en œuvre	Effectuer un diagnostic des sites Abris	Rapport de diagnostic technique (Oui/Non)
	Evaluer l'empreinte écologique	Existence du rapport SMAC (Oui/Non)
	Vérifier la conformité aux Normes env.	% partenaires ayant intégré les conditions env.
	Sensibiliser sur les thématiques : <ul style="list-style-type: none"> • <i>Recyclage des articles.</i> • <i>Extraction de terre et remise en état</i> • <i>Préservation de Couvertures végétales</i> • <i>Gestion des déchets ménagers</i> • <i>Alternatives au bois énergie</i> 	# séances de sensibilisations organisées # personnes sensibilisées

Phase	Activités	Indicateurs
Phase de mise en œuvre	Formations sur thématiques : <ul style="list-style-type: none"> • <i>Reboisement (Cfr annexe 1)</i> • <i>Combustibles propres</i> • <i>Recyclage et compostage des déchets.</i> • <i>Extraction des matériaux latéritiques</i> 	# sessions de formations organisées # personnes formées # séances de démonstration pratique
	Action de reboisement compensatoire (3 à 5 en fonction de la typologie d'abris)	# plantules distribuées # plantules réussies après repiquage % des plantes ayant atteint 6 mois
	Distribuer les kits de cuissons propres	# kits distribués
	Distribuer des kits d'éclairage	# kits distribués

➔ **Un minimum de 3,5% du budget global des interventions Abris & AME est recommandé pour la mise en œuvre des activités environnementales**

4. ORIENTATIONS SUR L'INTEGRATION DE LA PROTECTION DE L'ENVIRONNEMENT DANS LES INTERVENTIONS ABRIS/AME



L'intégration effective : considérations environnementales dans la réponse Abris/AME.



Pratiques responsables: suivant une approche participative adaptée.



Capacité humaine : gestion des aspects environnementaux.



Participation communautaire : communautés hôtes et déplacés.

5. SUIVI & ÉVALUATION DES ACTIVITÉS ENVIRONNEMENTALES

Méthodologie de suivi des activités environnementales

- ✓ Sélection des objectifs, activités et indicateurs (cf. Tableau 2).
- ✓ Élaboration d'un plan de suivi détaillé dans le PGES, incluant les méthodes de collecte de données, fréquences et responsabilités.
- ✓ Collecte et analyse des données avec des outils appropriés.
- ✓ Préparation de rapports réguliers.

Evaluation des activités environnementales

- ✓ Audit environnemental
- ✓ Utilisation des Indicateurs de Performance Environnementale (IPE)
- ✓ Approche de comparaison pré et post mesures atténuation d'impacts environnementaux
- ✓ Enquêtes de satisfaction et consultations des parties prenantes
- ✓ Evaluation carbone en collaboration avec d'autres experts.

6. RESPONSABILITES DES PARTIES PRENANTES

Partenaires opérationnels du Cluster	<ul style="list-style-type: none">– Evaluation environnementale rapide et élaboration du PGES– Mise en œuvre des activités environnementales– Assurer le suivi des activités environnementales
Equipe de coordination du Cluster avec son GTE	<ul style="list-style-type: none">– Vulgarisation de la présente NOE ;– Promotion de l'utilisation de l'outil NEAT+/SMAC,– Renforcement de capacité des partenaires - activités environnementales– Recherche et pilotage des solutions innovantes (avec les partenaires).
Populations affectées	<ul style="list-style-type: none">– Prise de conscience des enjeux de la protection de l'environnement local– Adoption des pratiques écologiques.– Participation active aux activités environnementales
Autorités locales et service de l'environnement	<ul style="list-style-type: none">– Facilitation des interventions environnementales (humanitaires).– Sensibilisation régulière des communautés.– Intégration des acquis socio-env. dans les programmes nationaux.

7. ANNEXES

Annexe 1 : Fournit des orientations sur la mise en œuvre d'actions de reboisement compensatoire dans le cadre des interventions Abris & AME en RDC.

Annexe 2 : Un Acte d'engagement des organisations partenaires du Cluster Abris & AME en RDC pour intégrer des considérations environnementales dans leurs interventions humanitaires

Annexe 3 : Une fiche de vérification de la conformité aux normes environnementales pour les fournisseurs de matériaux utilisés dans les interventions Abris & AME

Annexe 4 : Modèle de canevas pour élaborer un Plan de Gestion Environnementale et Sociale (PGES) dans le cadre des interventions Abris & AME

Annexe 5 : Modèle de termes de référence pour le recrutement d'un Moniteur/Expert socio-environnemental dans le cadre des interventions Abris & AME

8. RESUME DES PRINCIPAUX POINTS D'ATTENTION

- 1. Intégration essentielle de la dimension environnementale**
- 2. Adoption de pratiques responsables et durables**
- 3. Engagement des partenaires**
- 4. Renforcement des capacités et collaboration**
- 5. Participation active des communautés**
- 6. Suivi, évaluation et ajustement**
- 7. Responsabilité partagée et approche inclusive**
- 8. Annexes en complément à la NOE**

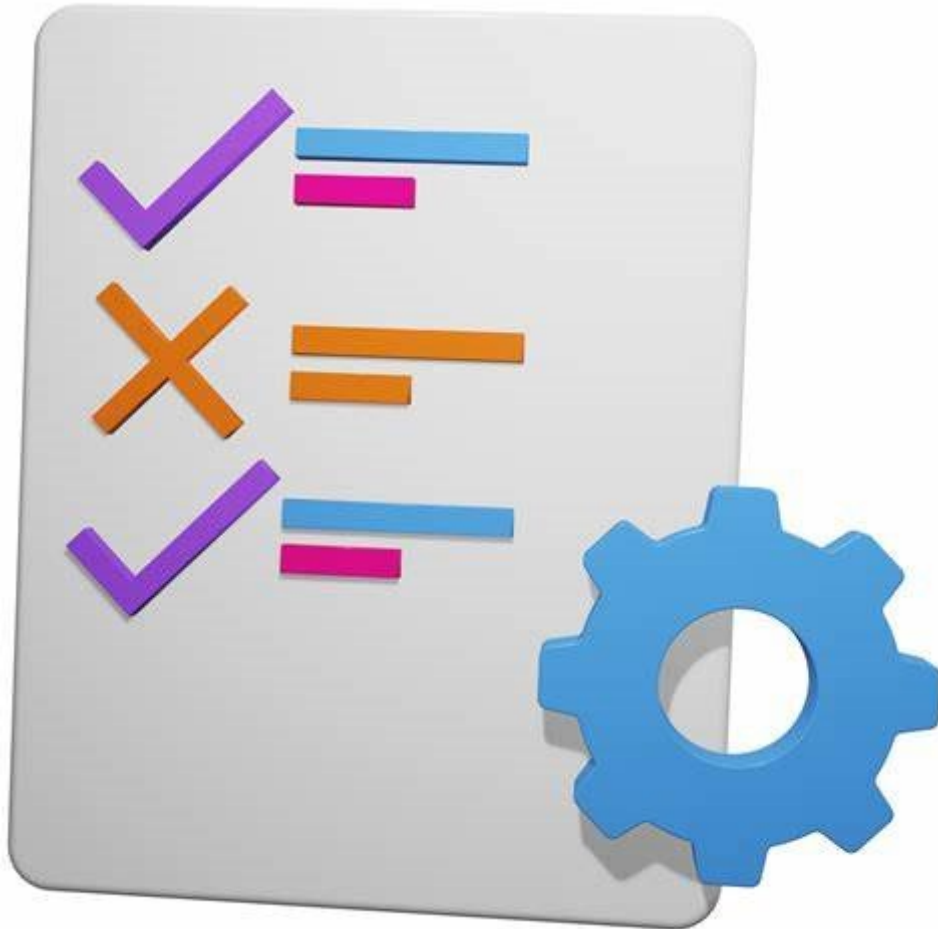
En conclusion, intégrer la protection de l'environnement dans les interventions humanitaires est crucial pour garantir leur durabilité et impact positif. Cela nécessite un engagement fort, des partenariats stratégiques et une approche participative.



Divers



Mise à jour du processus CCPM 2024



"L'évaluation de la performance CCPM du cluster Abri et AME est une opportunité précieuse pour renforcer la coordination, améliorer l'efficacité de la réponse humanitaire et assurer que l'assistance fournie répond de manière optimale aux besoins des populations affectées."

Résultat préliminaire global – CCPM 2024

Catégorisation des scores

Fort	Satisfaisant	Insuffisant	Faible
------	--------------	-------------	--------

Fonction principale	2022	2023	2024
Soutenir la prestation des services	Satisfaisant 72,9%	Satisfaisant 79%	Satisfaisant 73,3%
Éclairer la prise de décisions stratégiques	Fort 81,1%	Satisfaisant 70,9%	Satisfaisant 65,5%
Planifier et mettre en œuvre des stratégies	Fort 81,1%	Satisfaisant 66,3%	Satisfaisant 74,4%
Suivi et évaluation des performances	Satisfaisant 68,2%	Satisfaisant 61,8%	Satisfaisant 65,5%
Renforcer les capacités nationales en matière de préparation et de planification d'urgence	Satisfaisant 68,2%	Insuffisant 52,7%	Insuffisant 54,5%
Soutenir un plaidoyer solide	Satisfaisant 76,4%	Satisfaisant 65,4%	Satisfaisant 62,2%
Promouvoir l'obligation de rendre des comptes aux populations affectées	Satisfaisant 68,2%	Satisfaisant 68,1%	Satisfaisant 72,2%

Mise à jour sur l'enquête des besoins en renforcement de capacité des partenaires

Top 6 Thèmes



Utilisation des outils d'évaluation environnementale NEAT+ et SMAC

Utilisation du cash pour les interventions Abris & AME

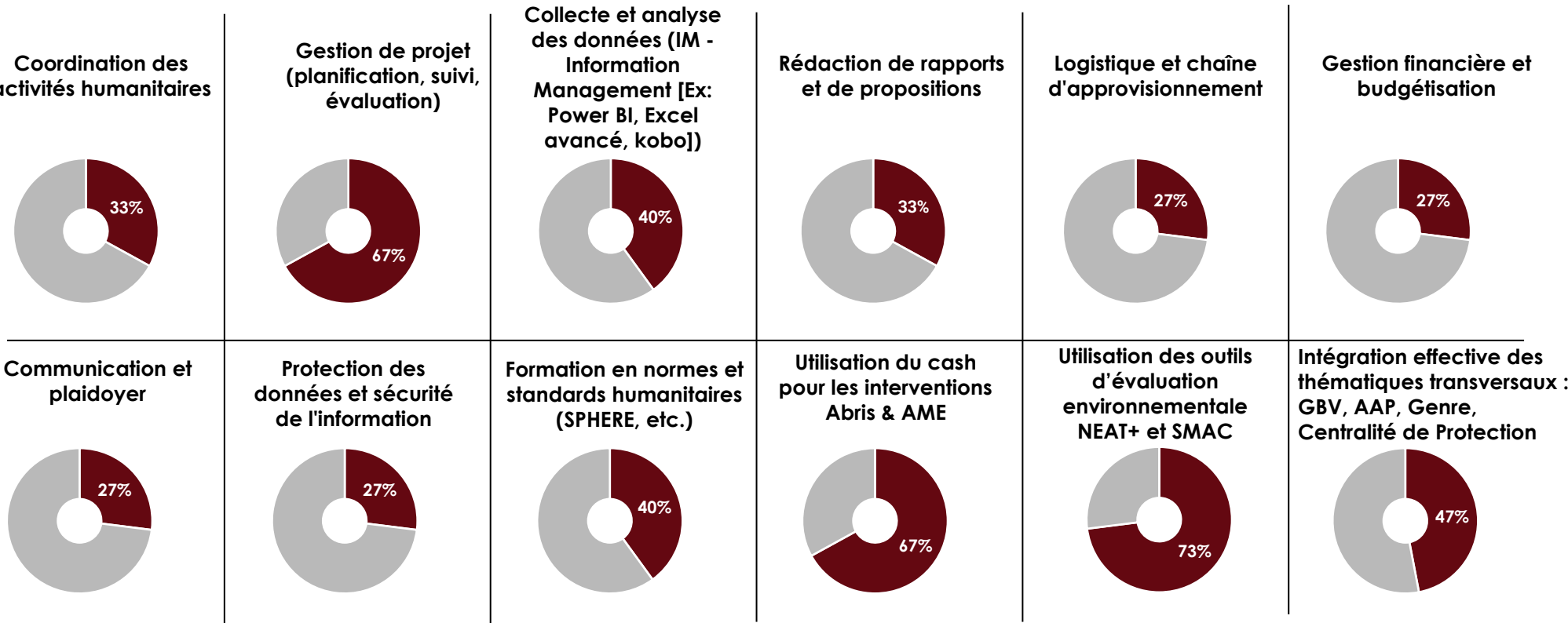
Gestion de projet (planification, suivi, évaluation)

Collecte et analyse des données Power BI, Excel avancé, kobo

Formation en normes et standards humanitaires (SPHERE, etc.)

Rédaction de rapports et de propositions

Coordination des activités humanitaires



Selon vous, quel est le domaine prioritaire n°1; n°2, n°3 pour renforcer votre organisation ?

1

Gestion de projet et suivi-évaluation

Rédaction de projet et propositions

Environnement et outils d'évaluation

Normes et standards humanitaires

Collecte et analyse des données

2

Plaidoyer et Coordination

Secteur Abris

Gestion financière et logistique

Utilisation du cash et financement

Gestion de projet et suivi-évaluation

Rapports et propositions

Outils d'évaluation et environnement

3

Gestion de projet et coordination

Gestion financière et utilisation du cash

Évaluation et normes humanitaires

Collecte et analyse des données

Thématiques transversales et protection



RD Congo
CLUSTER ABRIS

Coordonner la réponse Abris et Articles Ménagers Essentiels

Mise à jour sur les autres opportunités de renforcement de capacités / ressources

- Réseau Habitat d'Urgence Francophone : 1ere édition du Forum RHUF (1, 2 et 3 juillet 2025) à Lomé, Togo
- IFRC Learning platform
- GSC Compendium : documents et outils techniques en français

Prochaines reunions / sessions

- Jeudi 17 Avril 2025 : Session de rafraichissement sur la « **Redevabilité envers les populations affectées (AAP)** », facilitée par le GT AAP
- **Mercredi** 30 Avril 2025: Réunion de coordination nationale



NOUS VOUS REMERCIONS POUR VOTRE SOUTIEN CONTINU!!!

"Chaque dollar investi est une brique dans la construction d'un avenir plus stable pour les déplacés en RDC"