

# Réunion Nationale

## Cluster Abris & AME RD Congo

*La réponse Abri & AME constitue la **première ligne de Protection**, essentielle pour préserver l'intégrité et la dignité des personnes affectées par les conflits et/ou les catastrophes naturelles.*

**28 Aout 2025**

En ligne - Teams

# Agenda

---

## Points principaux

1. Suivi des points d'actions de la dernière réunion
2. Mise à jour sur le PSEA
3. Mise à jour de la situation humanitaire et des capacités opérationnelles (Nord-Kivu, Sud-Kivu, Tanganyika, Grand Bandundu, Ituri)

## Divers

- Bulletin du GTE
- Eligibilités Fonds Humanitaires
- Formations sur les standards SPHERE en matière d'abris et établissements

# 1. Suivi des points d'actions de la dernière réunion

Point abordé	Responsable	Action à mener	Statut
Formation "Action humanitaire inclusive"	Tous les partenaires	Participer à la session du 21 août 2025 (inscription préalable)	Fait
Élaboration des outils de formation et messages de sensibilisation (déchets, reboisement, etc.)	GTE / Groupe technique élargi	Identifier les partenaires intéressés et former un groupe technique pour produire les outils	En cours
Élaboration de la note d'orientation Cash/Abris & AME	Coordination + membres du GTT	Finaliser d'ici fin octobre/début novembre 2025 une note simplifiée et contextualisée avec outils pratiques	En cours
Groupe de Travail Technique (GTT) Cash/Abris & AME	Partenaires ayant mené des interventions cash	Transmettre à la coordination les documents, SOP et outils utilisés	À relancer
Visibilité	Tous les partenaires	Fournir régulièrement des photos de qualité (toutes provinces) avec contexte, métadonnées et consentement	Continue
Communication sur la visibilité	Coordination	Envoyer un e-mail dédié rappelant les exigences et encourageant les contributions	À faire
Rapportage des réalisations	Tous les partenaires	Rapporter toutes les réalisations non encore capturées afin d'assurer la visibilité du secteur	Continu

# Update PSEA

**TOLÉRANCE ZÉRO**  
POUR L'EXPLOITATION ET LES ABUS SEXUELS



Respectons nos valeurs

# Le PSEA est l'affaire de tous



**NATIONS UNIES**  
RD CONGO



Francesca Paola Crabu  
Conseillère Principale  
Interagences PSEA RDC

Joe William Zeume K  
IMO Interagences PSEA RDC



RD Congo  
**CLUSTER ABRIS**

Coordonner la réponse Abris et Articles Ménagers Essentiels

# Le PSEA est l'affaire de tous

## Responsabilité collective :

- La protection contre l'exploitation et les abus sexuels (PSEA) ne relève pas uniquement du personnel spécialisé. Chaque membre du cluster, chaque partenaire et chaque organisation a un rôle à jouer.

## Intégration dans les activités :

- Le PSEA doit être intégré dans toutes les étapes du cycle de projet : planification, mise en œuvre, suivi et évaluation.

## Signalement et réponse :

- Tous les membres doivent connaître les mécanismes de signalement et savoir comment réagir face à un cas ou une suspicion d'abus. Le silence met les victimes en danger.

## Formation et sensibilisation :

- Il est essentiel que tous les membres du cluster soient formés aux principes du PSEA et sensibilisés aux comportements attendus.

## Coordination inter-agences :

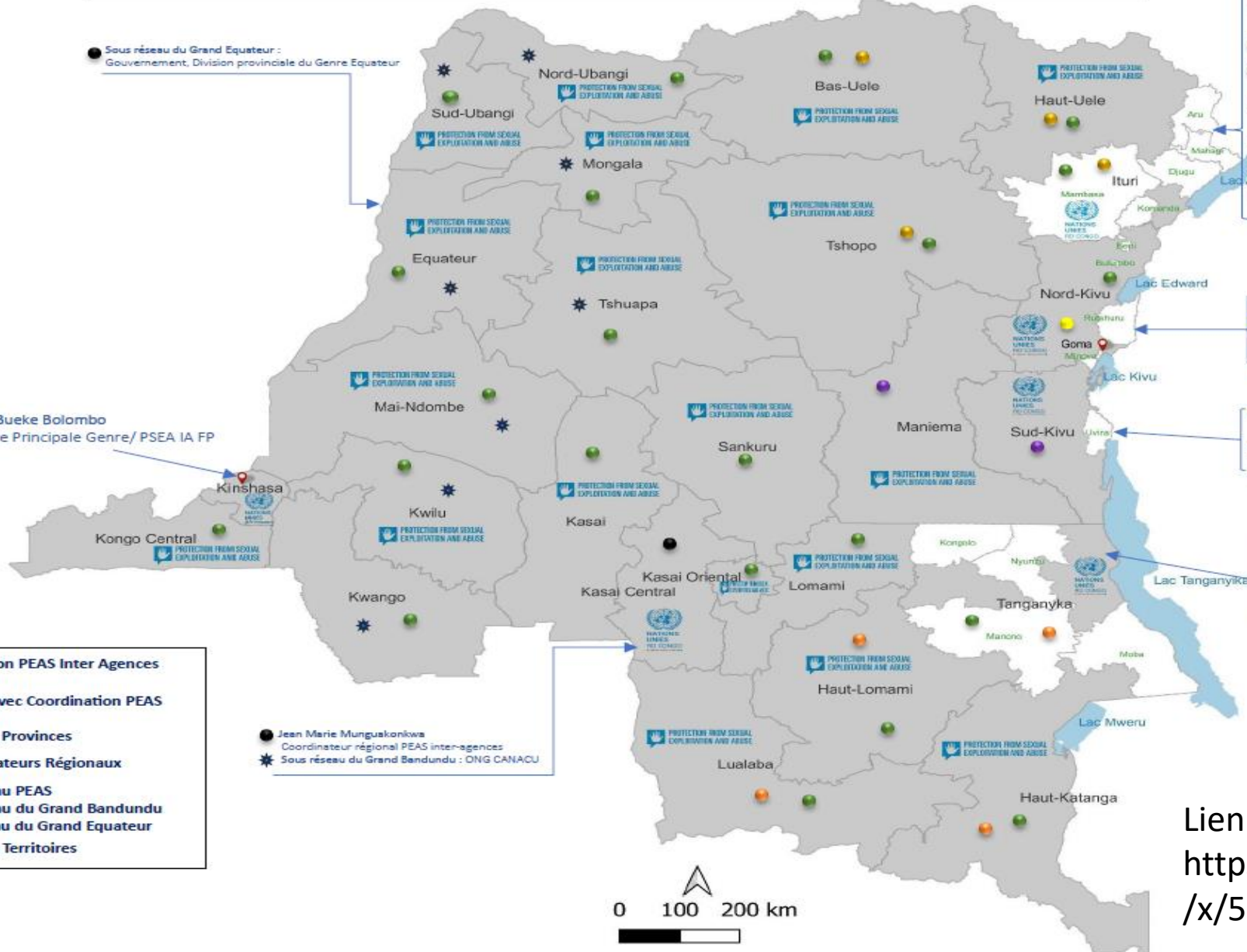
- Le PSEA est une priorité commune. La coordination entre les clusters, les agences et les partenaires permet une réponse plus efficace et cohérente.

## Principe de « ne pas nuire » :

- Toute action doit être menée dans le respect de la dignité, de la sécurité et du bien-être des survivants. Le partage d'informations doit être fait avec prudence et selon les protocoles établis.



# CARTOGRAPHIE DE LA COORDINATION PEAS INTER AGENCES 23 juillet 2025



● Sous réseau du Grand Equateur :  
Gouvernement, Division provinciale du Genre Equateur

Tiphaine Bueke Bolombo  
Conseillère Principale Genre/ PSEA IA FP

● Jean Marie Munguskonwa  
Coordinateur régional PEAS inter-agences  
\* Sous réseau du Grand Bandundu : DNG CANACU

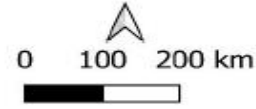
- Christelle Nziavake Kanzikavo  
Coordinatrice régionale PEAS inter-agences  
Co-lead PPSSP  
Sous Réseau Djungu : OCHA
- Sous réseau Mahagi : OCHA
- Sous réseau Aru : UNHCR Co-lead : CDM
- Sous réseau Komanda : SAMARITAN'S PURSE  
Co-lead : AJEDEC
- Sous réseau Mambasa : OCHA  
Co-Lead : CARITAS WAMBA
- Sous réseau TSHOPO :
- Sous réseau Bas Uélé :

- Francesca Paola Crabu**  
Conseillère Principale PEAS inter-agences
- Marius Djo Coordinateur régional PEAS inter-agences a.i. Co-lead WVI  
Sous réseau Béni: UNFPA  
Sous réseau Butembo: Caritas  
Sous réseau Rutshuru: CPRJ
  - Christelle Nziavake Kanzikavo  
Coordinateur régional PEAS inter-agences  
Co-lead UMI Urgence Medical international  
Sous réseau Uvira :  
Sous réseau Minova : ACAD  
Sous réseau Maniema :

- Parfait Caba  
Coordinateur régional PEAS inter-agences  
Co-lead APEF et BOR international  
Sous réseau Kongolo : CDUP Kongolo  
Sous réseau Nyunzu : IRC et CENEAS  
Sous réseau Manono : CARITAS Manono  
Sous réseau Moba : ACAD - RDC  
Sous réseau Lubumbashi : DPS H/Kananga  
CENEAS et Les Ailes du Cœur

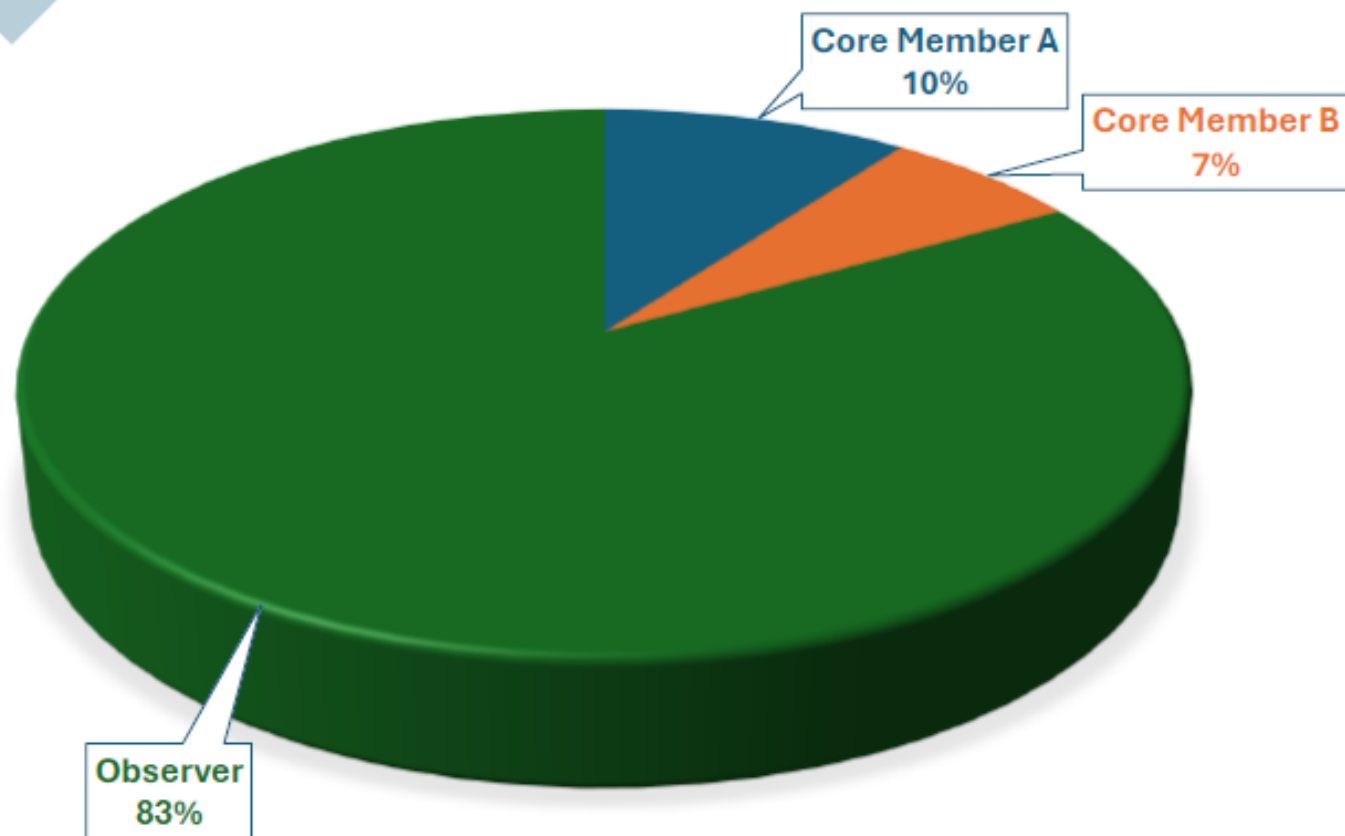
## Légende

- Coordination PEAS Inter Agences**
- Province avec Coordination PEAS**
- Limite des Provinces**
- Coordonnateurs Régionaux**
- Sous réseau PEAS**
- Sous réseau du Grand Bandundu**
- Sous réseau du Grand Equateur**
- Limite des Territoires**



Lien pour la cartographie  
<https://ee.kobotoolbox.org/x/5ubpiyRI>

## Rapport sur la cartographie des membres du réseau PSEA Inter-agences – Juillet 2025



Classification	Nombre
Core Member A	54
Core Member B	35
Observer	445
<b>Total général</b>	<b>534</b>

<b>RESULTATS</b>	<b>Janv.-Mars 2025</b>	<b>avr-25</b>	<b>mai-25</b>	<b>juin-25</b>
RESULTAT 1 Prévention	103 178	192 181	193 363	160 903
RESULTAT 2 Signalement sûr et accessible	1 238	2 713	1 641	690
RESULTAT 3 Droit des victimes à l'assistance	109	32	3 297	41
RESULTAT 4 Responsabilité et enquêtes	RAS	RAS	1	11
RESULTAT 5 Structure inter-agences PSEA au niveau	48	17	113	
RESULTAT 6 Engagement de l'Etat				

## RDC Rapport de suivi du plan d'action PSEA Interagences – 15072025

	Baseline	Status as of end of june	Taux de mise en œuvre	ONU	Autres bailleurs
<b>Produit 1.1</b>	100 % staff formée	end of year mngt letter			
	7.000.000 touchée par sensibilisation PSEA	524623	9%	45%	55%
<b>2.1</b>	60% enfants et adultes accès 1 canal sûr	524623	12%	54%	46%
	2.000.000 enfants accès 1 canal sûr	224	0,011%	5%	95%
<b>2.2</b>	200 leaders commun formés	198	99%	12%	88%
	200 mécanisme de plaintes mise en place	21	11%	71%	29%
<b>Produit 3</b>	circuit référé disponible	YES			
	100 % victimes orientées dans 48 heures	YES			
	200 staff formés sur protocoles UN assistance victimes	21	11%		
	4 rencontres avec PSEA CDT, SVRO, VBG, PE	3	75%		
<b>Produit 4</b>	% victimes informées sur résultat enquêtes				
	100% membres ont reçu SOPs	100%	100%		
	% Ips évaluée par UNPP	94%	94%		

## RDC Rapport de suivi du plan d'action PSEA Interagences – 15072025

	Baseline	Status as of end of june	Taux de mise en œuvre	ONU	Autres bailleurs
<b>Produit 5</b>	1 réunion CT /trimestre	1	100%		
	3 reunion comité technique par an	3	100%		
	atelier équipe PSEA	N/A			
	réunions réseaux	YES			
	recyclage PSEA membres	YES			
	intégration PSEA dans HNRP	YES			
	100% membres UNCT ont PF PSEA	YES			
	Evaluation risques	N/A			
	pool formateurs disp	YES			
	visibilité disp	YES			
	strategie dispo	YES			
<b>Produit 6</b>	atelier	DONE			
	table ronde	DONE			
	60 PF etatiques formees	31	52%		
<b>Produit 7</b>	rencontre CDT, SVRO,RCO	4	100%		

Toute organisation financée par l'ONU doit rapporter ses activités PSEA.



OUTIL KOBO A REMPLIR APRÈS LES ACTIVITÉS PSEA :  
[HTTPS://EE.KOBOTOOLBOX.ORG/X/ID3UKUTV](https://ee.kobotoolbox.org/x/id3ukutv)

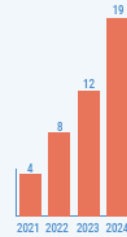


CONTRÔLE DE QUALITÉ DE DATA CHAQUE TRIMESTRE PAR LES PF PSEA DES AGENCE  
ONU

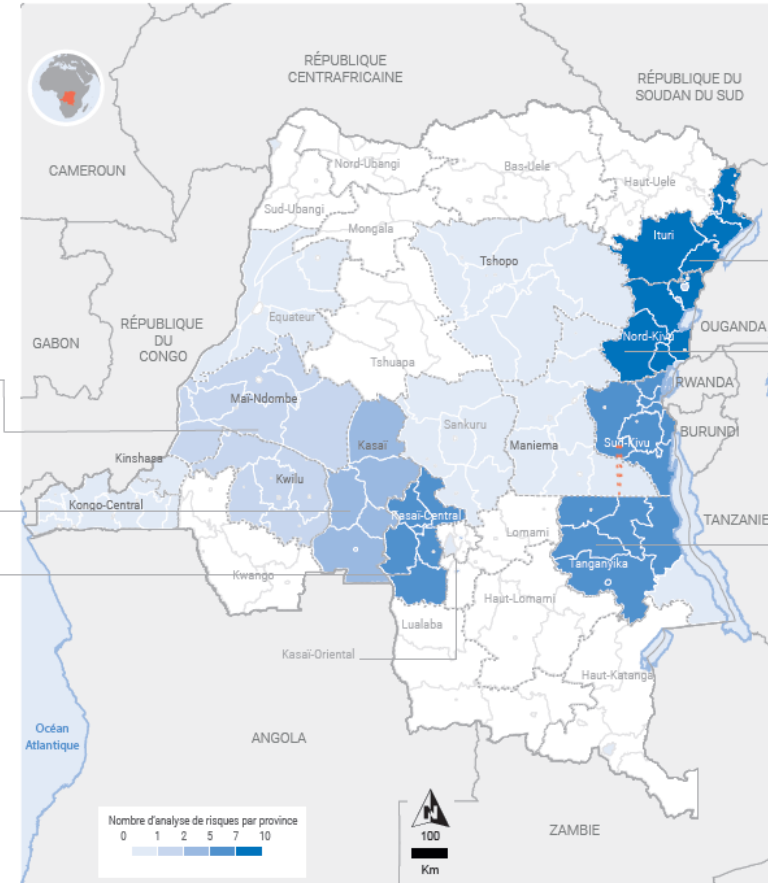
# Outil d'évaluation des risques PSEA

- Cet outil a été développé et contextualisé par le **réseau PSEA de DRC**
- **Organizational EAS Risk Analysis Form**  
<https://ee.kobotoolbox.org/x/toDAfRqJ>
- **Community EAS Risk Analysis Form**  
<https://ee.kobotoolbox.org/x/2scf0gTe>

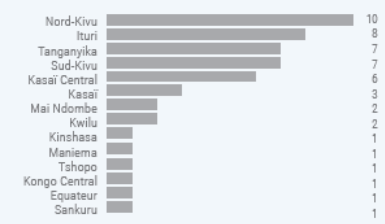
# D'ÉVALUATION DE RISQUES PAR ANNEES (2021 - 2024)



<b>Equateur</b>	- Mbandaka (novembre 2024)
<b>Maniema</b>	- Kindu (février 2024)
<b>Mai-Ndombe</b>	- Kwamouth (novembre 2023)
<b>Mai-Ndombe, Kwilu</b>	- Bandundu (juin 2024)
<b>Kinshasa, Kongo Central, Kwilu</b>	- Kinshasa, Kongo Central, Kwilu (novembre 2023)
<b>Kasaï</b>	- Kamako (octobre 2021)
<b>Kasaï Central, Kasaï</b>	- Kananga (juillet 2021) - Tshikaji, Kananga, Bobozo, Ndesha, Lukonga, Katoka, Luiza, Dibaya et Katende (novembre 2022) - Territoire de Dimbelenge, ZS Katende (mai 2023) - Bandudu (mai 2024) - Kamuesha-Mbulungu, Mbulungu-Kananga (juillet 2024) - Kasaï Central (juillet 2024)
<b>Sud-Kivu</b>	- Kelehe (juin, août 2023) - Site des contingents Monusco (octobre 2023) - Minova (mars 2024) - Fizi et Uvira (mars 2024) - Bukavu (octobre 2024)
<b>Sankuru</b>	- Lodja (novembre 2024)



NOMBRE D'ÉVALUATION DE RISQUES PAR PROVINCE\*\*



<b>Ituri, Tshopo</b>	- Djugu, Irumu, Mahagi et Mambasa (mai 2021) - Bunia et Aru/Adranga (Biringi) (juillet 2022) - Irumu, Bunia, Mambasa (décembre 2022) - Bunia, Biringi, Angumu et Komanda (décembre 2022) - Bunia, Mambasa (décembre 2022) - Les camps militaires des casques bleu à Bunia, Drodro, AME, Fataki, Bayo, Rho, Gina et Komanda (novembre 2023) - Komanda, Kisangani (juillet 2024) - Nizi (juillet 2024)
<b>Nord-Kivu</b>	- Beni (octobre 2021) - Kanyaruchinya, Kayembe, Rusayo 1&2, Bulengo Lac vert (juin 2023) - Zones de Masisi et de Biiri (juillet 2023) - Zone de santé de Nyiragongo - Rusayo (février 2024) - Zones de Goma - Bushagale et Bulengo (mai 2024) - Zone de santé de Masisi (juin 2024) - zones de Goma, Karisimbi et Nyiragongo (juillet 2024) - Zones de Goma et de Beni (août 2024) - Rutshuru, ZS Binza, Nyiragongo, Goma, ZS Karisimbi (octobre 2024)
<b>Tanganyika</b>	- Lukwangulo et Saliboko / ZS de Nyemba (janvier 2022) - Kabimba et Multcha / ZS Nyemba (juin 2022) - Axe Tabac-Congo - Mtopa (site PDIs / centre de transit de Kebembei) / ZS Nyemba ; Axe Kalemie - Lukwangulo - Mulengi - Bimbwi / ZS Nyemba Axe Kalemie - Katchelewa - Saliboko - Elya - Kyamusendji / ZS Nyemba (décembre 2022) - AS Kasanga-Nyemba / ZS de Kalemie (avril 2023) - Tabac-Congo / ZS de Nyemba et Kisalaba/Mulange / ZS de Kalemie (mai 2023) - Sola et Kaseya / ZS de Kongolo (octobre 2023) - Kabeya-Mayi, Kabey-Mukena, Kilunga et Kalima / ZS de Nyunzu (avril 2024)

Les frontières et les noms indiqués et les désignations employées sur cette carte n'impliquent pas reconnaissance ou acceptation officielle par l'Organisation des Nations Unies.  
Date de création : 05 novembre 2024 Source : DRC PSEA inter-agency coordination network Plus d'informations : PSEA-DRC@un.org

\*35 sur 43 évaluations des risques \*\*Certaines évaluations de risques couvrent 2 provinces

# Nouvelle approche du travail

## RDC PLAN D'ACTION PROTECTION CONTRE L'EXPLOITATION ET LES ABUS SEXUELS 2025



Résultats escomptés	Indicateurs	Cibles <sup>1</sup> (Fournir des précisions)	Activités principales	Période (Indiquer la fréquence des activités prévues)	AGENCE/ <u>O</u> <u>NG</u> ENGAGÉE POUR CETTE ACTIVITÉ/S	Entités lead par activité
<b>Partie A: Résultats prioritaires en matière de prévention</b>						
<b>Résultat 1. Prévention :</b> Tout le personnel des Nations unies et le personnel assimilé <sup>2</sup> et aussi les <u>IONGs</u> , <u>NONGs</u> et <u>IPs</u> connaissent les normes de conduite des Nations unies en matière de protection contre l'exploitation et les abus sexuels et comprennent leurs responsabilités personnelles et leurs responsabilités en matière de gestion pour faire face à l'exploitation et aux abus sexuels et à d'autres comportements répréhensibles.						



# Questions?

# Mise à jour de la situation humanitaire et des capacités opérationnelles



RD Congo  
**CLUSTER ABRIS**

Coordonner la réponse Abris et Articles Ménagers Essentiels



# Sud Kivu

## Contexte général

- Conflits armés persistants dans tous les territoires de la province (Fizi, Kabare, Kalehe, Mwenga, Shabunda, Uvira, Walungu, Bukavu), aggravés par la présence de groupes armés résiduels et la fragmentation du contrôle territorial.
- Catastrophes climatiques : Inondations majeures (août 2024 - mai 2025) → 33 300 ménages (120 500 personnes) sans abri.
- Épidémies : Mpox et Choléra.
- Contraintes d'accès : Infrastructures dégradées, insécurité, fermeture de services bancaires.

## Chiffres clés (au 30 juin 2025)

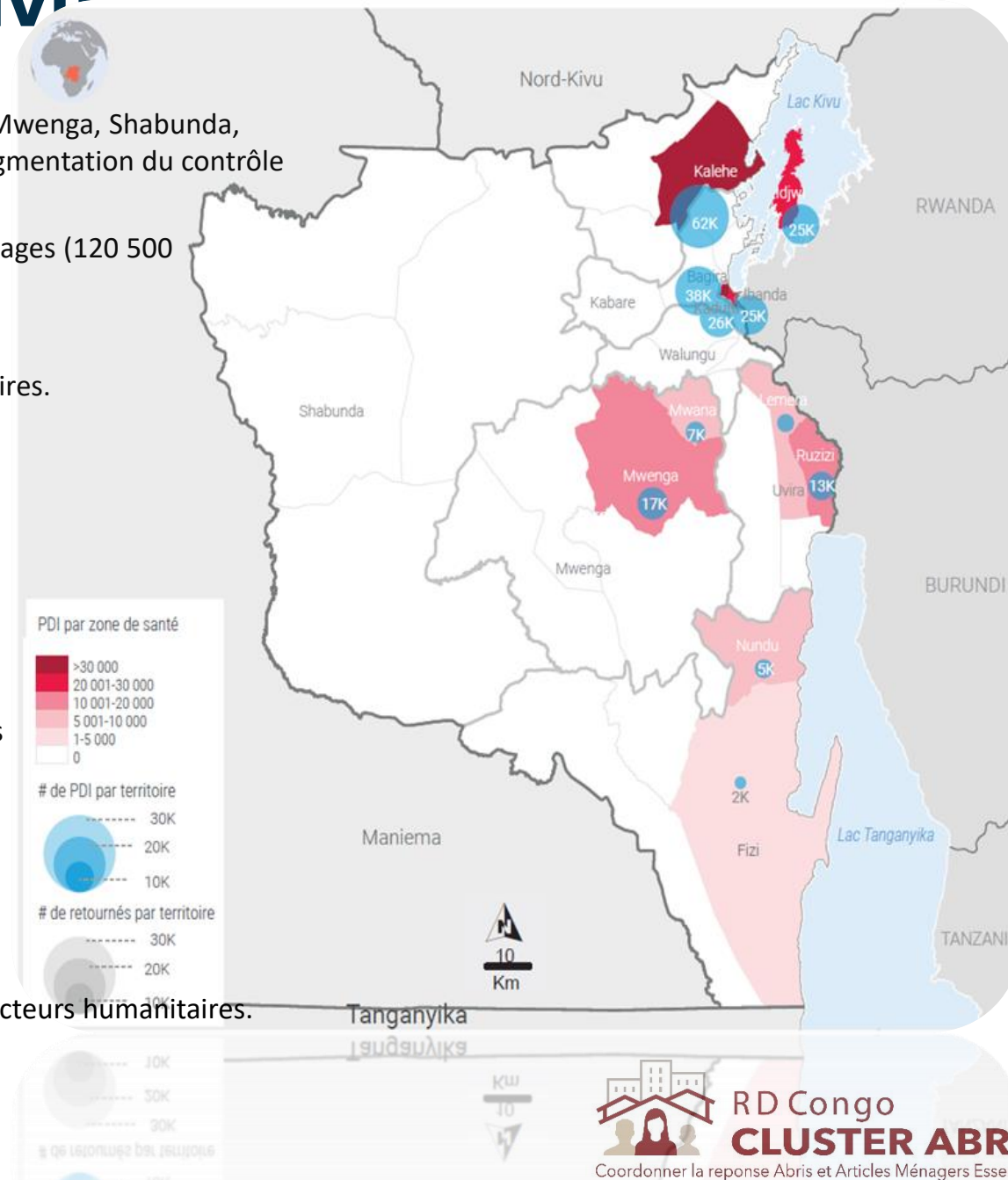
- Personnes déplacées internes (PDI) : 1 509 768
- Personnes retournées (18 mois) : 656 416
- Territoires les plus touchés : Kalehe (425 820 retournés), Kabare (56 668), Fizi (40 120)

## Réponse Abris & AME – Partenaires actifs

- Croix-Rouge Luxembourg : Distribution (kits d'abri d'urgence) à Uvira pour XXX ménages
- UNHCR : 500 kits à Kazimia (Fizi) → réponse à l'inondation
- ACTED, Popoli Fratelli (positionnés, détails en cours de mise à jour)

## Défis et contraintes

- Accès humanitaire limité par l'insécurité et les obstacles physiques (Ex FH Kaniola)
- Environnement protecteur fragile, affectant à la fois les populations vulnérables et les acteurs humanitaires.
- Capacités de réponse humanitaire très affaiblies.



# ITURI

## 1. Contexte, Besoins et gaps

- Les groupes armés, notamment la CODECO et l'ADF, continuent d'exercer une pression létale sur les civils, ciblant parfois même les camps de déplacés internes.
- La création d'un nouveau groupe rebelle, la Convention for the Popular Revolution (CPR, vient renforcer l'instabilité déjà préoccupante du paysage sécuritaire en Ituri.
- Irumu:
  - 1 223 ménages déplacés dans la chefferie de Bahema Boga
  - 1 588 ménages déplacés dans la zone de santé de Rwampara
  - 1 512 ménages déplacés dans la zone de santé de Bunia
- Djugu: 42 783 personnes déplacées dans la zone de santé de Nizi

## 2. Défis majeurs

- Réduction des ressources & faible présence d'acteurs
- Accès humanitaire limité → évaluation & réponse entravées
- Saturation des communautés hôtes et vulnérabilités accrues

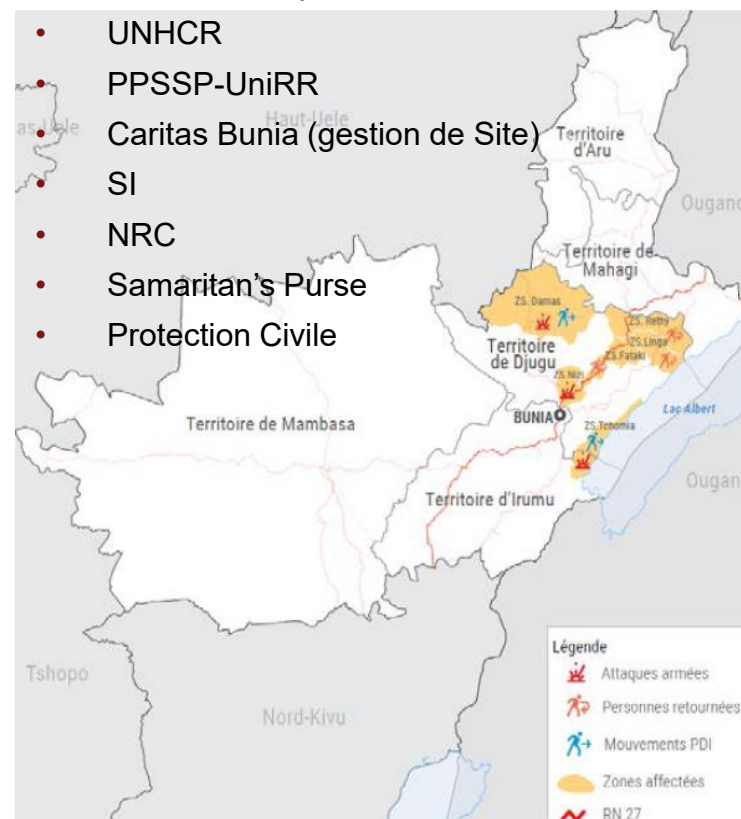
## 3. Capacités opérationnelles

Abris : ~55 757 ménages positionnés dont 40K kits légers

AME : ~49 151 ménages couverts

## 4. Nombre d'acteurs (positionnés ou présents)

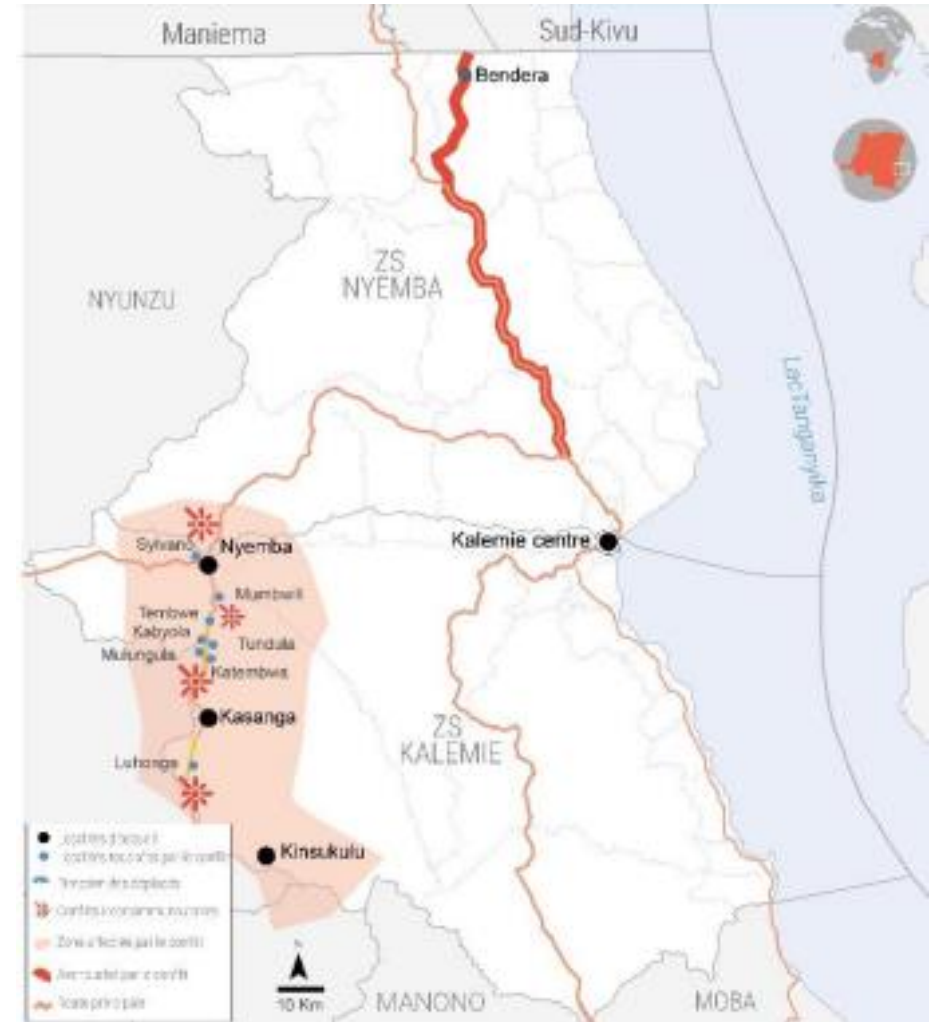
- ADSSE présente dans les ZS Drodoro, Jiba (avec les paquets Abris-AME, caseload du projet 33504 – FHRDC) et Mahagi (paquet Abris, solutions durables – UNHCR-Fonds Japonais)
- OIM, présente dans la coordination des sites, CCCM
- AIDES, sensibilisation aux solutions durables, gestion des Sites, CCCM
- APROSHAV: présente dans la ZS Fataki et Tchomia



# Tanganyika

## Contexte

- Le Tanganyika est une zone mixte: retour et déplacement avec des défis humanitaires complexes et évolutifs, favorisés par des violences et conflits armés
- **Chocs multiples et déplacements massifs.** Plus de 75 000 nouvelles personnes déplacées enregistrées depuis janvier 2025 – fuyant à la fois les combats FARDC-M23 au Nord/Sud-Kivu et les violences Mayi-Mayi & Bakata Katanga (Kalemie, Nyemba, Kansimba). La province compte désormais quelque **446 000 PDI**, concentrées dans les territoires de Kalemie, Manono et Moba (CMP juin 2025).
- **Services essentiels sous pression.** La promiscuité et les inondations ont déclenché une flambée de choléra : **3 866 cas / 61 décès** (janv-juin) – 80 % concentrés à Kalemie & Nyemba. Les structures de santé et les écoles servent d'abris, aggravant la crise nutritionnelle (10-15 % de malnutrition aiguë selon IPC).
- **Forte accumulation d'alertes non évaluées (80%) et sans réponses (95%)** par manque de capacités et d'acteurs
- **Réponse humanitaire affaiblie.** Dix-sept ONG ont quitté la province depuis 2023 faute de financement.



# Tanganyika- suite

## ▪ Abris : exposition extrême

Dans les principaux sites spontanés (Katanyika 2 à Kalemie, Terre-Noire/Kamena à Moba), **40 % à 100 % des ménages** dorment sous huttes de paille ou à ciel ouvert ; la moindre pluie ou un feu de cuisine détruit des alignements entiers d'abris. Les familles accueillies en village se serrent souvent à **2–3 ménages par case**, créant promiscuité et insécurité.

▪ **AME quasi absents** : Plus des  $\frac{2}{3}$  des ménages n'ont pas la moitié du kit NFI minimum : La préparation des repas se fait à tour de rôle entre familles, l'hygiène est compromise, et les enfants dorment directement sur le sol.

▪ **Risques protection & santé** : Surpeuplement, absence d'éclairage et manque de cloisons favorisent **VBG**, **"sex-for-survival"** et **vols nocturnes**. Les abris ouverts laissent les habitants exposés aux moustiques et aux intempéries ; la cohabitation prolongée fait grimper les infections respiratoires et la flambée de choléra (près de 4 000 cas depuis janvier).

## ▪ Gaps opérationnels majeurs

- les besoins en ABRI et AME sont parmi les priorités des ménages.
- Les routes dégradées et l'insécurité (groupes Bakata Katanga, Mai-Mai) retardent les livraisons et font grimper les coûts logistiques, laissant un **gap critique** à combler avant la prochaine saison des pluies.

## ▪ Présence opérationnelle Abris&AME

- UNHCR : kits AME avec 2 bâches pour 2000 ménages
- OIM :
  - 4000 kits abri d'urgence (sites dans Kalemie, Kongolo, Moba, Nyunzu)
  - 3000 kits de rehabilitation (notamment dans Kalemie et Nyunzu)
  - Rehabilitation de 7 hangar collectifs (Kalemie, Kongolo et Moba)
  - 4000 kits AME
- UNIRR/UNICEF, AIDES, dans les familles hôtes (Kalemie, Manono, Moba)



# GRAND BANDUNDU

## 1. Contexte, Besoins et gaps

Depuis avril 2025, la province du **Kwilu** (territoire de Bagata, zone de santé de Kikongo, secteur de Wamba-Fatundu) connaît une forte dégradation sécuritaire.

Principales alertes du nouveau cycle de déplacement a été enregistré dans la plateforme humanitaire et porte les n° **5964, 5963, 5775, 5774 et 5625**.

### Déplacements de population

- Ces violences ont provoqué un **nouveau cycle de déplacements massifs** vers :
  - **Kikwit, Mosango** et environs.
  - **Manzasy**, Fambondo, Kikwit et Mosango.
- Hébergement :
  - **90 %** des déplacés vivent dans des **familles d'accueil**.
  - **10 %** occupent des espaces publics (écoles, églises, etc.).

### Principales vulnérabilités

Les personnes déplacées et communautés hôtes font face à des besoins urgents en :

- **Abris et articles non alimentaires (AME),**
- **Nourriture,**
- **Protection,**
- **Eau potable,**
- **Hygiène et assainissement.**

### Facteurs aggravants

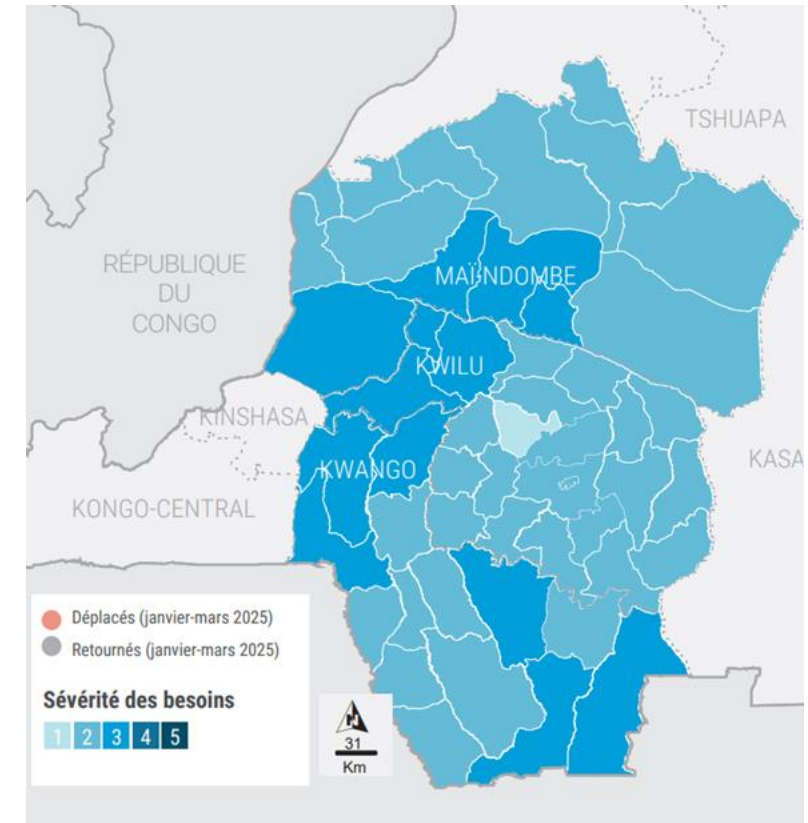
- Présence récurrente de **maladies à potentiel épidémique**.
- Effets des **pluies abondantes** qui accentuent la dégradation de la situation humanitaire et de protection.

## 2. Nombres d'acteurs positionnés ou présents

- ADSSE et ses sous partenaires APEDC et UNIO C.R.ID, projet 34200/FHRDDC, en Abris-AME

Autres secteurs :

- CARITAS CONGO,
- CARITAS KENGE, LIZADEL,
- Cause Rurale,
- MAGNA



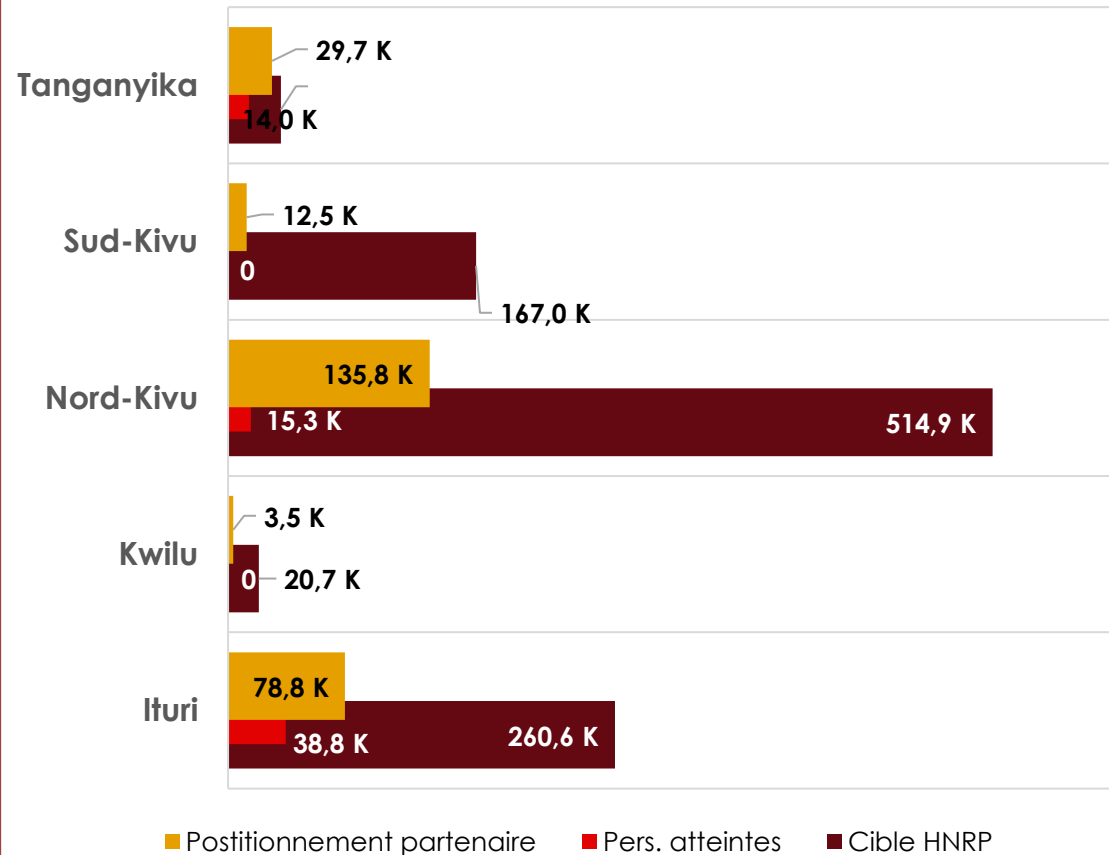
# Resumé de positionnement -Realisations -

**ABRIS**

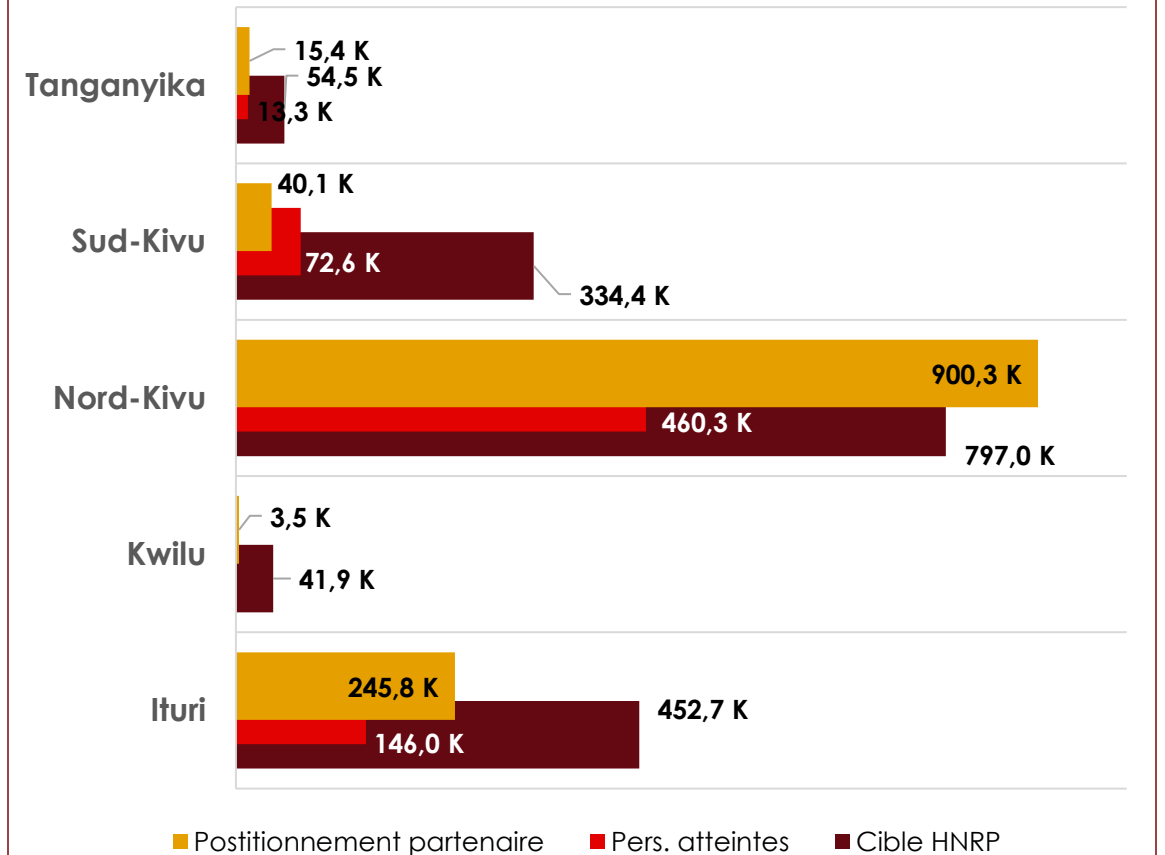
**GAPS**

**AME**

PERSONNES CIBLÉES, ATTEINTES ET CAPACITÉ DES PARTENAIRES





PERSONNES CIBLÉES, ATTEINTES ET CAPACITÉ DES PARTENAIRES





# Divers

## 1. Update GTE



**Bulletin d'information**

**Initiatives de protection de l'environnement**  
Cluster Abris et AME (Mai - Juillet 2025)



## 2. FAQ - Eligibilités au FHRDC- disponibles [ici](#)

### FAQ – Éligibilité et attribution de risque au FH RDC

#### 1. Quel est l'objectif du processus d'éligibilité du Fonds Humanitaire en RDC ?

Le processus d'éligibilité est un élément clé du fonctionnement du Fonds Humanitaire en RDC (FH RDC). Il permet de garantir que le Fonds dispose d'un nombre suffisant de partenaires, aux profils diversifiés, capables de répondre aux besoins humanitaires les plus urgents des personnes affectées par les crises, dans le contexte parfois difficile en termes d'accès physique, sécuritaire et d'acceptance. Dans ce cadre, le processus vise à s'assurer que les organisations bénéficiant d'un financement direct au FH RDC disposent des capacités institutionnelles, techniques, managériales et financières suffisantes pour mettre en œuvre des projets humanitaires de qualité, gérer les fonds de manière responsable et rendre compte de façon transparente et efficace.

#### 2. Quelles organisations peuvent devenir éligibles ?

Les ONG nationales, internationales, les Sociétés nationales de la Croix-Rouge ou du Croissant-Rouge et les Organisations des Nations Unies peuvent devenir éligibles au financement direct du FH RDC, à condition de remplir les critères minima établis dans le processus d'éligibilité.

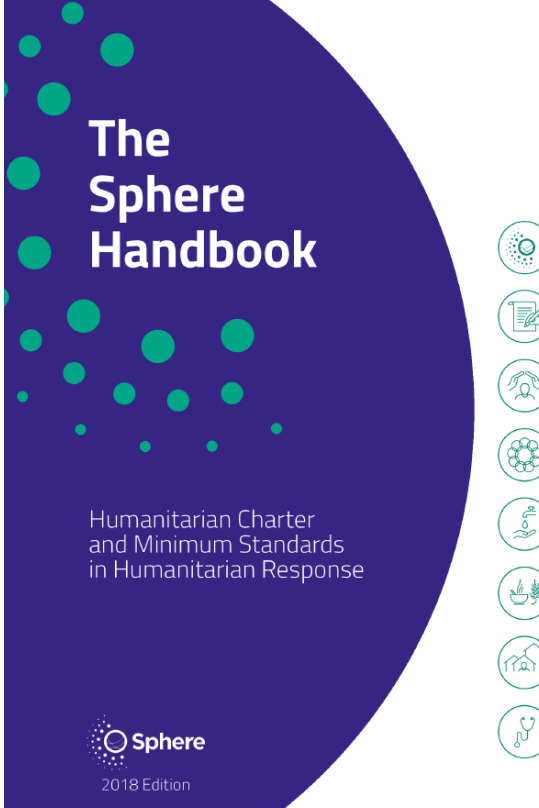
Bien que les agences des Nations Unies ne soient pas tenues de suivre le processus d'éligibilité, elles doivent tout de même compléter leur enregistrement dans le GMS et fournir les informations suivantes pour la due diligence :

i) l'adresse du bureau, ii) les coordonnées du représentant légal (la personne habilitée à signer les accords de financement), et iii) les informations bancaires.

Ces informations doivent être soumises via le GMS afin de permettre la préparation des accords de financement et le décaissement des fonds.

**FH RDC** Fonds Humanitaire  
en République  
Démocratique du Congo


## 3. Formations sur les standards SPHERE en matière d'abris et établissements



**The Sphere Handbook**


Humanitarian Charter and Minimum Standards in Humanitarian Response

Sphere  
2018 Edition



# Prochaines reunions / sessions

- **Lundi 01 septembre 2025:** Réunion de coordination opérationnelle des partenaires récipiendaires des projets FHRDC
- **Jeudi 18 septembre 2025 :** Réunion de partage d'expérience
- **Jeudi 25 septembre 2025:** Réunion de coordination nationale



**"Un Cluster fort, c'est avant tout des partenaires engagés : ensemble, nous portons plus loin notre impact et renforçons la résilience des communautés affectées." "**

**NOUS VOUS REMERCIONS POUR VOTRE SOUTIEN CONTINU!!!**