

## COMPTE-RENDU

|                                |   |
|--------------------------------|---|
| Rédigé et revue par :          | Patrick Masudi, Laschoni Soki, Sendralahatra R. |
| Date et heure :                | 30 octobre 2025/ 14h00 à 15h30                  |
| Lieu :                         | En ligne via Microsoft Teams                    |
| Liste de distribution :        | Liste nationale du cluster Abris et AME         |
| Date de la prochaine réunion : | 27 novembre 2025                                |

### Points principaux

- Mise à jour de la réponse sectorielle Abris & AME au T3 2025.
- Présentation sur les résultats de l'évaluation MSNA conduite par Impact Initiatives REACH.
- Mise à jour du processus HNRP 2026 : présentation de la méthodologie et des chiffres provisoires du PIN, cibles et budgets sectoriels.
- Brève présentation des modules de formation et de sensibilisation.

### Divers

- Mise à jour du processus partiel d'éligibilités au FHRDC,
- Etc.

### Principaux Liens

- [Lien de la présentation de la réunion](#)

### Points d'actions

#### 1. Suivi des points de la réunion du 25 septembre 2025

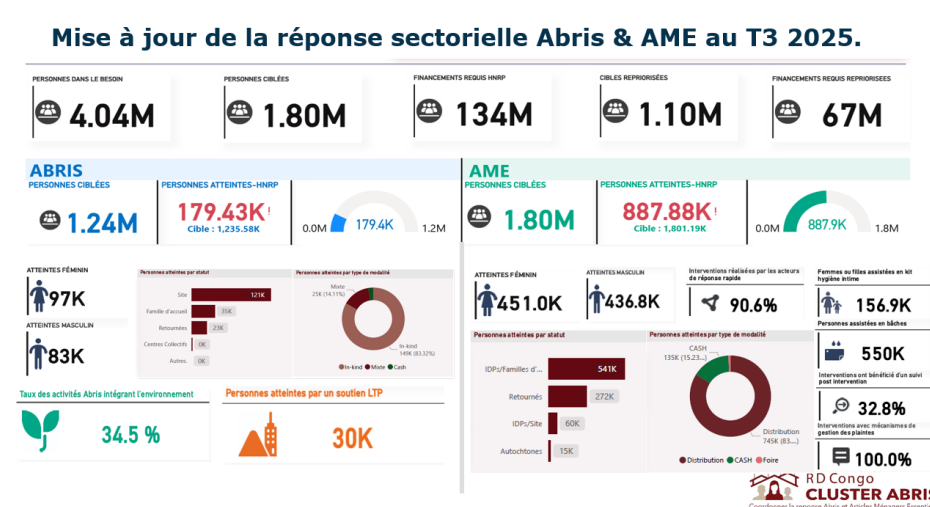
| Points abordés  | Responsable                       | Action à mener   | Statut   |
|---|-----------------------------------|--|----------|
| Réunions avec le SAG élargi sur le HPC 2026   | Coordination nationale du Cluster | Validation de la méthodologie sectorielle du PIN 2026  | Fait     |
| Formation PSEA  | Coordination nationale du Cluster | Planifier une formation d'une demi-journée sur le PSEA   | À Faire  |
| Élaboration des outils de formation et messages de sensibilisation (déchets, reboisement, etc.) | GTE / Groupe technique élargi     | Identifier les partenaires intéressés et former un groupe technique pour produire les outils                         | Fait     |
| Élaboration de la note d'orientation Cash/Abris & AME   | Coordination + membres du GTT     | Finaliser d'ici fin octobre/début novembre 2025 une note simplifiée et contextualisée avec outils pratiques          | En cours |
| Visibilité  | Tous les partenaires              | Fournir régulièrement des photos de qualité (toutes provinces) avec contexte, métadonnées et consentement            | Continue |
| Rapportage des réalisations   | Tous les partenaires              | La coordination du Cluster prévoit d'envoyer un courriel dédié pour rappeler les exigences en matière de visibilité. | Continu  |

## REUNION NATIONALE DU CLUSTER ABRIS & AME

### I. Points principaux

#### 1. Mise à jour de la réponse sectorielle Abris & AME au T3 2025

Au T3 2025, la réponse sectorielle Abris et Articles Ménagers Essentiels (AME) a été évaluée à partir des besoins et des réalisations. 4,04 millions de personnes sont identifiées comme étant dans le besoin, tandis que 1,80 million constituent la cible sectorielle. À ce jour, la couverture partielle des besoins humanitaires : Sur 1,8 million de personnes ciblées, seulement 179 000 ont reçu une assistance Abris (soit 12%) et plus de 800 000 ont reçu une assistance AME (44%). La majorité des distributions AME ont été réalisées via le mécanisme de réponse rapide.



Ces chiffres montrent une progression dans la couverture des besoins AME, avec un taux d'atteinte supérieur à celui des abris. Cependant, le gap reste important pour les abris et AME, nécessitant une mobilisation accrue des ressources et positionnement des acteurs opérationnelles.

[Voir la présentation](#)

#### 2. Présentation sur les résultats de l'évaluation MSNA conduite par Impact Initiatives REACH.

Elle a permis de présenter les résultats de l'évaluation MSNA, cette évaluation, menée en Ituri, Nord-Kivu et Sud-Kivu, vise à fournir des données représentatives pour informer la programmation humanitaire 2026, en identifiant la sévérité des besoins et les facteurs de vulnérabilité des populations :

Résumé des résultats clés pour les abris

- **Couverture et état des abris** : Plus de 2/3 des ménages rapportent des abris endommagés en Ituri et Sud-Kivu ; 13 % vivent dans des abris de fortune en Ituri et 11 % au Nord-Kivu, avec des zones critiques comme Rutshuru et Walikale.
- **Conditions de vie** : 87 % des ménages en Ituri signalent des problèmes majeurs (manque d'espace, intimité, présence de germes), et 6 % vivent en centres collectifs au Nord-Kivu.

## REUNION NATIONALE DU CLUSTER ABRIS & AME

- **Statut d'occupation** : Un ménage sur cinq hébergé gratuitement en Ituri ; 13 % menacés d'éviction au Sud-Kivu, avec absence fréquente de documents prouvant la propriété ou la location.

### Résumé des résultats clés pour les AME

- **Manque d'articles essentiels** : Une proportion élevée de ménages déclare des difficultés pour dormir, cuisiner et stocker de l'eau, principalement dues au manque d'articles ménagers essentiels (AME).
- **Vêtements et hygiène** : Plus de 75 % des ménages manquent de vêtements appropriés, surtout au Sud-Kivu et en Ituri, ce qui accentue la vulnérabilité face aux conditions climatiques et sanitaires.
- **Impact sur intimité et santé** : Le manque d'AME aggrave les problèmes d'intimité et favorise la présence de germes pathogènes dans les abris, augmentant les risques de maladies transmissibles.

### [Voir la présentation](#)

### 3. Mise à jour du processus HNRP 2026 : présentation de la méthodologie et des chiffres provisoires du PIN, cibles et budgets sectoriels.

Dans le cadre de la planification du Plan de Réponse Humanitaire (HNRP) 2026, le Cluster Abris a présenté les chiffres provisoires issus des analyses et des outils d'estimation basés sur la MSNA et les besoins identifiés. L'objectif est de définir des cibles réalistes en tenant compte des capacités opérationnelles et des contraintes budgétaires anticipées.

#### Résumé des données clés

- Personnes dans le besoin : 3,4 millions de personnes identifiées comme ayant des besoins humanitaires en abris et AME.
- Cible intersectorielle (Abris + AME) : 1,1 million de personnes, avec un budget global provisoire de 84 millions USD.
- Répartition par secteur :
  - Abris : 724 000 personnes ciblées, budget estimé à 57 millions USD.
  - AME : 1 000 000 personnes ciblées, budget estimé à 26,6 millions USD.
- Cibles par type de population :
  - Sites : Abris 168 000, AME 190 000.
  - Familles d'accueil : Abris 197 000, AME 165 000.
  - Personnes retournées : Abris 279 000, AME 251 000.
  - Communautés à haute vulnérabilité : Abris 47 000, AME 9 686.
  - Catastrophes naturelles (zones inondables) : 41 000 personnes pour les deux volets.
- Répartition géographique provisoire :
  - Ituri : 515 000 personnes ciblées.
  - Nord-Kivu : 396 000 personnes ciblées.
  - Sud-Kivu : 141 000 personnes ciblées.
  - Autres provinces (Tanganyika, Maniema, Kinshasa, Tshopo) : cibles plus faibles mais incluses pour répondre aux crises localisées.

## REUNION NATIONALE DU CLUSTER ABRIS & AME

Ces chiffres provisoires reflètent une approche équilibrée entre les besoins identifiés (PIN) et les capacités opérationnelles anticipées pour 2026. La cible intersectorielle de **1,1 million de personnes** vise à maintenir une réponse efficace sans diluer les efforts, en priorisant les zones à forte vulnérabilité. Ces données seront validées lors des prochaines réunions intersectorielles et pourraient être ajustées en fonction des orientations stratégiques et des financements disponibles.

[Voir la présentation](#)

### 4. Brève présentation des modules de formation et de sensibilisation.

L'intervention a porté sur la présentation des modules sur **le reboisement communautaire en situation de crise et les messages de sensibilisation autour des actions de reboisement**. Il a été souligné que la consultation des services de tutelle et des autorités locales est essentielle pour garantir la légitimité des projets, éviter les conflits et bénéficier d'un accompagnement technique adapté. Cette approche permet de s'assurer que les activités, notamment le reboisement, répondent aux besoins des communautés et respectent les normes locales.

Points clés pour le reboisement et messages de sensibilisation :

- **Consultation et légitimité** : Impliquer les autorités locales dès la planification pour valider les sites de reboisement, démontrer les bénéfices pour la communauté et éviter les conflits.
- **Mise en place des pépinières communautaires** : Choisir des sites accessibles, proches de l'eau et protégés. Favoriser des contenants alternatifs (ex. lanières de bananes) pour réduire l'usage de sachets plastiques et sensibiliser à la gestion des déchets.
- **Techniques et suivi** : Utiliser des semences locales adaptées au climat, appliquer des techniques de germination (trempage, stimulation thermique), prévoir un taux de sécurité (10-20 %) pour compenser les pertes. Organiser un suivi post-plantation avec comités locaux pour arrosage, protection et regarnissage des plants.

## DIVERS

### Mise à jour du processus partiel d'éligibilités au FHRDC

Une mise à jour importante a été partagée concernant le processus partiel d'éligibilité au Fonds Humanitaire RDC (FHRDC). Ce mécanisme, qui compte déjà plus de 120 partenaires, vise à renforcer la couverture des zones moins desservies et à donner davantage de place aux organisations locales.

### Points clés

- Élargir l'éligibilité aux organisations présentes dans les provinces où les gaps sont importants, notamment Maniema, Tanganyika et Tshopo, afin de corriger le déséquilibre actuel où la majorité des acteurs sont concentrés dans certaines zones.

## REUNION NATIONALE DU CLUSTER ABRIS & AME

- Le processus est partiel et en cours, avec une échéance fixée à mars 2026. Il repose sur un mapping des acteurs et une évaluation des besoins, en vue de proposer des partenaires éligibles sur des bases objectives.
- Une réunion a été tenue avec le Fonds Humanitaire pour examiner le mapping des acteurs dans les clusters Abris et AME, qui devraient fusionner prochainement. Des discussions sont en cours avec le cluster CSM pour harmoniser les propositions. Une nouvelle cheffe du Fonds Humanitaire a pris ses fonctions, renforçant la dynamique de ce processus.

### Prochaines activités ou réunions

- Jeudi 30 octobre 2025 : Réunion de coordination nationale

### Liste de présence

| N° | Nom                          | Organisation         | Types               |
|----|------------------------------|----------------------|---------------------|
| 1  | Laschoni Soki                | UNHCR/Cluster Abris  | NATIONS UNIES       |
| 2  | NEVILLE                      | UNIONCRID            | ONGN                |
| 3  | Shakila Abdulhusein          | AIRD                 | ONGI                |
| 4  | Youssef Ahmat Abdelsadick    | UNHCR                | NATIONS UNIES       |
| 5  | Henriette Musimwa Chigoho    | UNICEF               | NATIONS UNIES       |
| 6  | Patrick Masudi               | REACH/ Cluster Abris | ONGI                |
| 7  | Seraphin Katsuva Mbusa       | UNHCR/Cluster Abris  | NATIONS UNIES       |
| 8  | Rose Namira Bubuya           | UNICEF               | NATIONS UNIES       |
| 9  | Vutsoro, Roger K             | DOS                  | US AMBASSY Kinshasa |
| 10 | Maud LAMPREIA                | REACH                | ONGI                |
| 11 | Trésor RWIMA                 | AIRD                 | ONGI                |
| 12 | Julien DAVIET                | REACH                | ONGI                |
| 13 | Kouame Wa Ambroise Brou      | UNICEF               | NATIONS UNIES       |
| 14 | Romain Tshipama              | AIRD                 | ONGI                |
| 15 | Manon DEGLISE                | REACH                | ONGI                |
| 16 | JULIEN                       | PEDI                 | ONGN                |
| 17 | Jean-Paul Mafuta             | AIRD                 | ONGI                |
| 18 | Pascal MUNGANGA              | RHA                  | ONGI                |
| 19 | RAPHAEL                      |                      |                     |
| 20 | DALDINE                      | ALDI/RDC             | ONGN                |
| 21 | Sergette                     | PEDI                 | ONGN                |
| 22 | Sendralahatra Rakotondradalo | UNHCR/Cluster Abris  | NATIONS UNIES       |
| 23 | TSHIBAMBA Joseph             | OIM                  | NATIONS UNIES       |
| 24 | Jean de la croix             | Popoli Fratelli      | ONGI                |
| 25 | Dr Rebecca                   | ALDI/RDC             | ONGN                |
| 26 | Olivier HEKIMA               | PRPDE                | ONGN                |
| 27 | Jacques H.                   | SP                   | ONGI                |