



Coordonner la Reponse Abris et Articles Ménager Essentials



Logement, Terre et Propriété

République Démocratique du Congo



CLUSTER CCCM

Soutenir les communautés déplacées

République Démocratique du Congo

---

# Réunion Nationale

## Abri & AME / CCCM / LTP

### *(Shelter, Land and Site Coordination)*

**26 Mars 2026**

En ligne (Teams)



Coordonner la Reponse Abris et Articles Ménager Essentials



Logement, Terre et Propriété

République Démocratique du Congo



Soutenir les communautés déplacées

République Démocratique du Congo



# Agenda

## 1. Présentation PSEA et Genre

## 2. Mise a jour sectorielle et suivi de la réponse : CCCM, Abris & AME et LTP

## 3. Situation des zones Hot Spot

- Sud-Kivu : Axe Uvira
- Ituri : Axe Djugu

## 4. Evaluation de la performance des Clusters en 2025 (CCPM)

## 5. Divers

- Diffusion de la Note d'Orientation Cash/Abri&AME
- Enquête sur les outils LTP / Abri
- Mise à jour GTE



# Points d'Actions et Suivi – Réunion du 26 Février 2026

Type	Thème/Sujet	Description	Responsable	Echéance	Statut
Point d'action	CCCM	Le CCCM partagera la matrice consolidée des gaps dans les sites et centres collectifs (Nord-Kivu, Ituri), ainsi qu'une cartographie actualisée des acteurs.	Coordination du Secteur CCCM	Avant la réunion de mars	En cours d'actualisation, sera partagée avant la réunion d'avril.
Point d'action	FTS	Actualisation du FTS : solliciter les partenaires à partager les informations de financement non encore enregistrées afin d'améliorer la visibilité et la fiabilité du suivi du financement.	Coordination + IM (Abris / AME / CCCM / LTP)	Mars 2026	À suivre
Point d'action	5W Abris	Organiser des sessions sur le 5W, identifier les partenaires non rapportants et améliorer la qualité des données (erreurs, incohérences, doublons).	Équipe IM Abris & AME	1ère et 2ème semaine de mars	Fait
Point d'action	CASH – Abris & AME	Présentation formelle de la Note d'Orientation Cash Abris & AME	Coordination Abris & CWG	Prévue pour le 18 mars 2026 (14h00)	Fait
Point d'action	LTP	Partager le lien d'inscription pour la formation LTP Nord-Kivu	Madeleine / LTP	Avant 3 mars 2026	Fait
Point d'action	Webinaire	Diffuser le lien d'inscription aux webinaires Habitat d'Urgence Francophone	Coordination secteur Abris & AME	Après la reunion du 26/2/2026	Fait



# Présentation PSEA et Genre

Réunion nationale conjointe- Clusters Abris&AME-CCCM- LTP

Mars 2026

# Protection contre l'exploitation et les abus sexuels( PSEA) Genre dans l'action Humanitaire

---

Tiphaine Bueke, Conseillère Principale Genre  
Interorganisationbs- GENCAP

26 Mars 2026

**TOLÉRANCE ZÉRO**  
POUR L'EXPLOITATION ET LES ABUS SEXUELS



Respectons nos valeurs



**OCHA**



1

---

# Genre dans l'action humanitaire

# Cadre des mesures pour l'égalité des sexes



## Analyse des besoins

**Analyse de genre \***

**DVSA \***

**Ciblage approprié \***

## Assistance adaptée

**Activités sur mesure \***

**Intégration de la lutte contre la violence sexiste \***

**Coordination \***

## Participation adéquate

**Participation à la gestion de projets \***

**Processus de retour d'information (y compris les plaintes)**

**Transparence**

## Suivi

**Satisfaction**

**Avantages \***

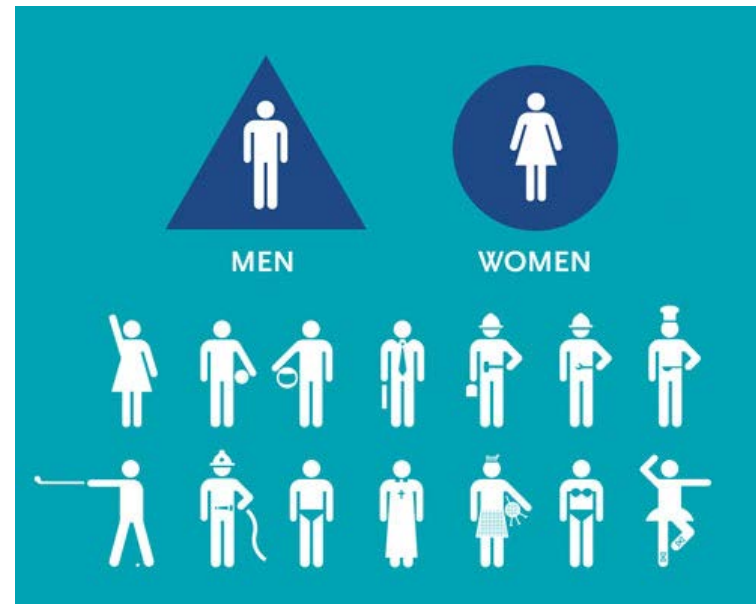
**Effets négatifs et obstacles \***

**Qu'entend-on par « dimension de genre » dans l'action humanitaire ?**



# QU'EST-CE QUE LE GENRE ?

**Genre** « *Les différences sociales entre femmes et hommes, qui sont **appries**, et bien que profondément enracinées dans chaque culture, **changent** au fil du temps et présentent de grandes **variations** à la fois au sein et entre les cultures. »*

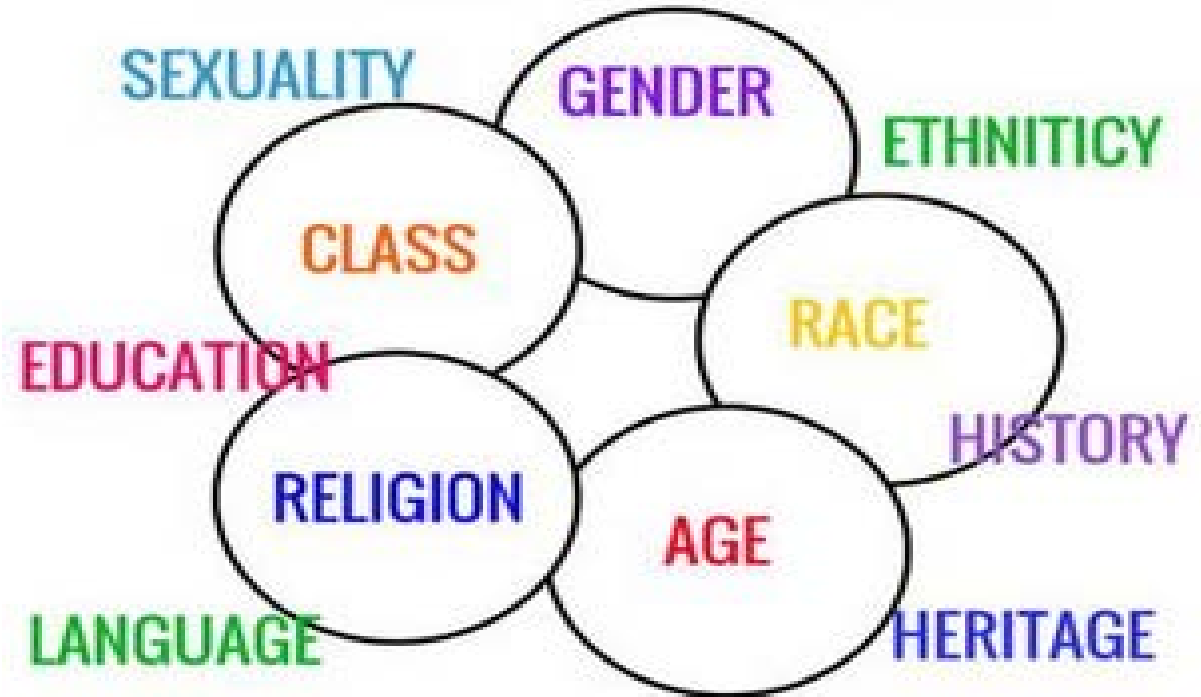


# Le genre en tant qu'institution sociale

- ❑ Un processus de création de statuts sociaux distincts pour l'attribution de droits et de responsabilités.
- ❑ **Construit à travers des institutions et des attentes ; héritée par des familles**
- ❑ Une catégorie de sexe devient un statut de genre par le nom, la tenue vestimentaire et l'utilisation d'autres marqueurs de genre.
- ❑ Le statut est renforcé par les interactions et les traitements reçus ; sera renforcé pour agir conformément au statut
- ❑ Valeurs associées au genre – Les cultures attribuent aux femmes un statut de seconde zone dans toutes les sociétés. Cela inclut la dévaluation explicite, la dévaluation implicite et l'exclusion
- ❑ **Le genre est prescriptif** : il détermine **les rôles, le pouvoir et les ressources** des femmes et des hommes dans toute culture. Elle limite les opportunités économiques, sociales et politiques.

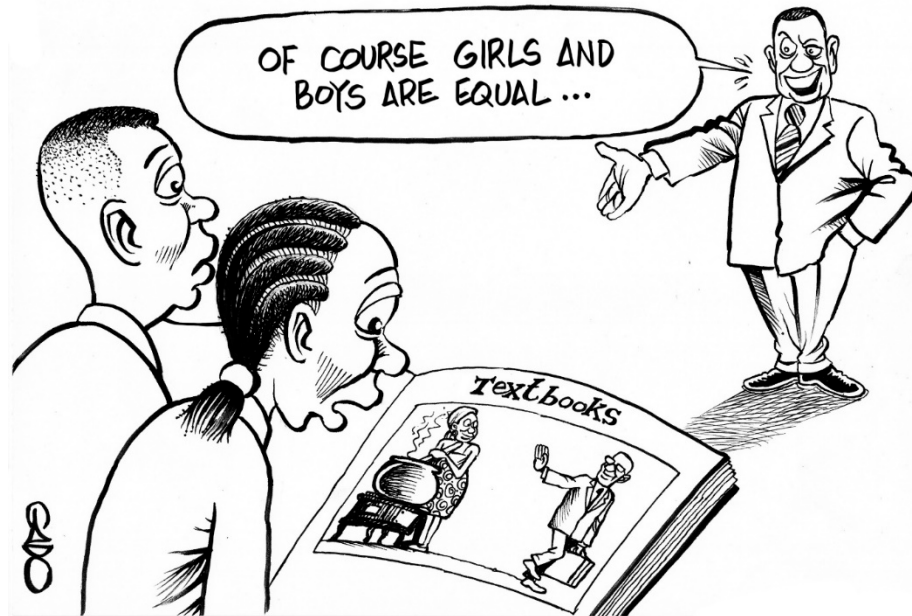
**Les identités sociales** qui se croisent façonnent les droits et les opportunités

# INTERSECTIONALITY



"overlapping or intersecting social identities and related systems of oppression, domination, or discrimination."

# Que signifie « égalité des sexes » ?



- ❑ L'égalité signifie que les femmes et les hommes jouissent des mêmes droits, opportunités et libertés
- ❑ L'égalité ne signifie pas que nous sommes les mêmes, mais que notre jouissance des droits, des opportunités et des chances de vie ne devrait pas être gouvernée ou limitée par notre sexe.

## L'ÉGALITÉ DES SEXES – UN TABLEAU PLUS LARGE, PLUS COMPLEXE

- Égalité des sexes – femmes, filles, garçons et hommes
- Autonomisation des femmes
- Violence basée sur le genre (VBG)
- Prévention de l'exploitation et des abus sexuels (PSEA)
- Masculinités, hommes et garçons captivants



# POURQUOI LE GENRE EST-IL IMPORTANT DANS L'ACTION HUMANITAIRE ?



# DÉSINTÉGRATION DES STRUCTURES SOCIALES, COMMUNAUTAIRES ET FAMILIALES

Garçons et filles séparés ou non accompagnés, hommes et femmes âgés -  
Besoins distincts de protection et d'assistance selon le genre

## Hommes

- Perte de son rôle de pourvoyeur et protecteur de la famille
- Détresse, abus de substances
- Assumez des tâches domestiques non traditionnelles

## Garçons

Au risque d'être recruté de force dans des groupes armés

## Femmes

- Devenez chefs de famille sans la protection traditionnelle du mari, du père ou du parent masculin
- Aidants d'orphelins et de veufs
- Tâches chronophages réduisant l'accès aux services
- Sans « protection » masculine, les femmes et les filles exposées à un risque

accru de violences sexuelles

- Restrictions culturelles et sécuritaires sur la mobilité

## Filles

- Accès discriminatoire à l'éducation
- Au risque d'exploitation et d'abus sexuels

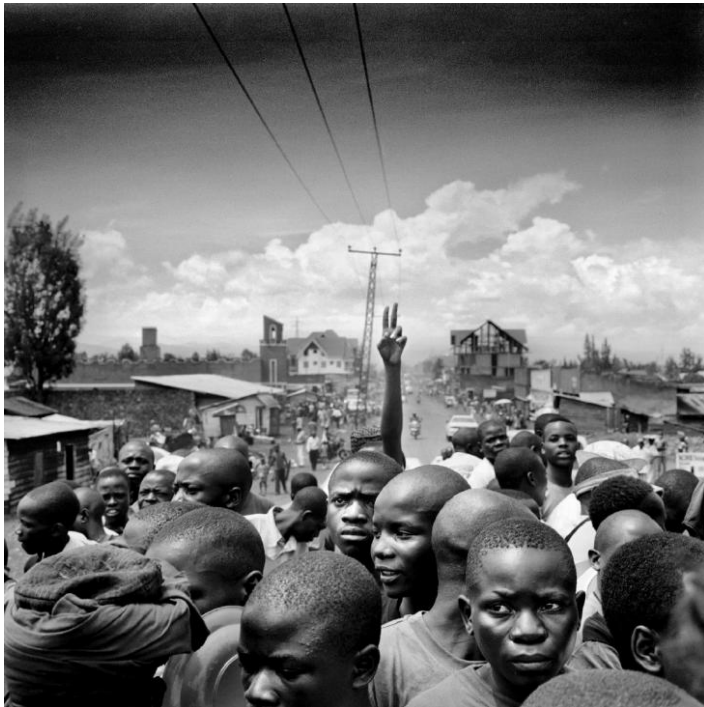
# LES FEMMES ET LES HOMMES RÉAGISSENT DIFFÉREMMENT

Dans leurs efforts pour résister à la violence, survivre et soutenir leurs personnes à charge, femmes et hommes ont des stratégies d'adaptation différentes :

- Vente d'actifs essentiels aux moyens de subsistance traditionnels
- Les hommes migrent pour le travail
- Les jeunes hommes estiment qu'il n'y a pas d'autre choix que de rejoindre des groupes armés
- Les femmes et les filles ont recours au sexe de survie
- Les filles se marient prématurément



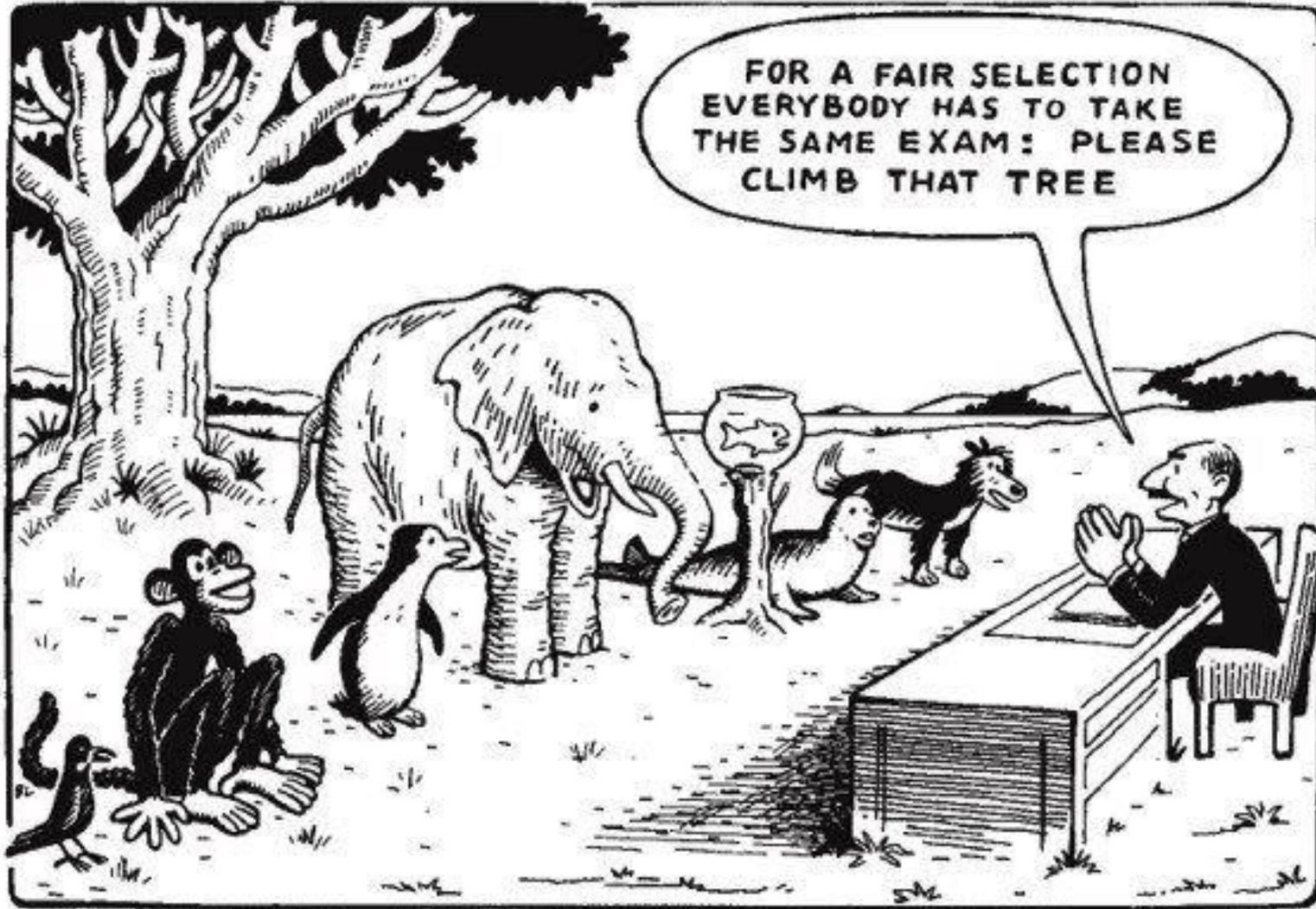
# ÉVOLUTION DES RÔLES DE GENRE EN TEMPS DE CRISE



Des hypothèses sont faites sur la base de perceptions stéréotypées des rôles des femmes et des hommes ; Les hommes sont perçus comme des auteurs de violence et les femmes comme des victimes passives, MAIS

- Les jeunes hommes font face à un recrutement forcé, à la détention, à la torture ;
- Les femmes peuvent s'engager en tant que combattantes ;
- Des hommes humiliés de ne pas pouvoir protéger et subvenir à leurs besoins
- Les femmes comblent le vide laissé par les hommes ; Les hommes peuvent en vouloir à cela.

# QUE SE PASSE-T-IL QUAND LE GENRE N'EST PAS PRIS EN COMPTE EN CRISE...



# Notre responsabilité en tant qu'humanitaires

Sauver des vies

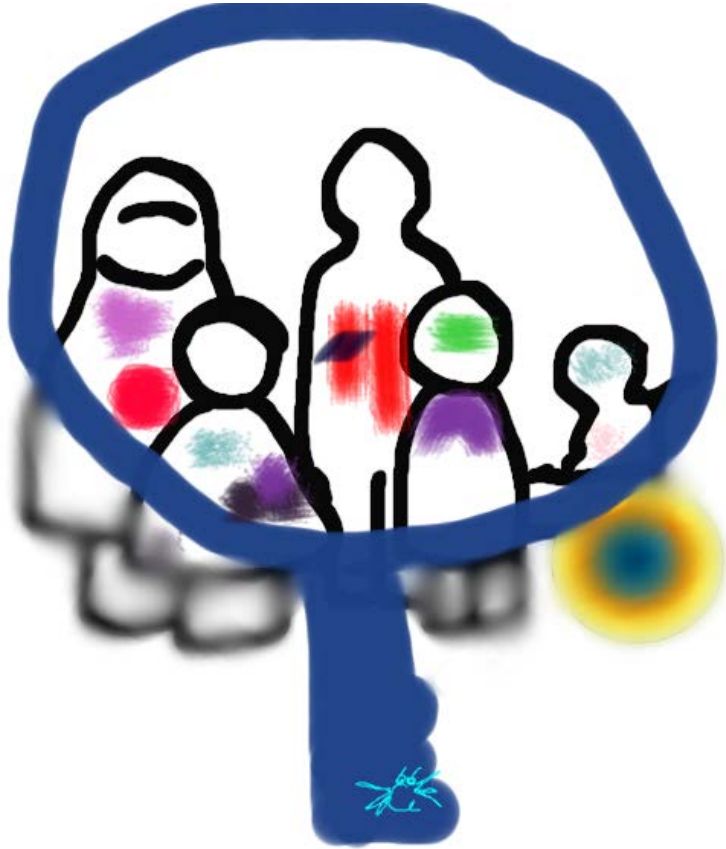
Prévenir et soulager la souffrance humaine

Protéger les droits, les libertés et la dignité

**- sans discrimination-**

La vie et les droits de chaque **fille**, **garçon**,  
**femme** et **homme** sont égaux.

# Mettez vos lentilles/ Lunettes de genre !



- **Évaluation et conception:** Quels sont les besoins et la dynamique entre femmes, filles, garçons et hommes dans différents groupes d'âge ? Comment ont-ils été distinctement affectés ?



- **Mise en œuvre:** Comment répondre aux besoins des hommes, des femmes, des filles et des garçons par la généralisation et des actions ciblées ?
- **Monitoring:** Comment savoir si notre réponse fonctionne pour les hommes, les femmes, les filles et les garçons ?

# 10 indicateurs d'une bonne programmation de genre Mesures d'égalité de genre

## Phase de conception

### A Analyse sexospécifique

Les obstacles se dressant devant les femmes, les hommes et la communauté LGBTI<sup>1</sup>, les différents groupes d'âge et personnes en situation de handicap sont compris et décrits.

### D Activités ciblées

Femmes et hommes, ainsi que différents genres, groupes d'âge et personnes en situation de handicap obtiennent tous l'assistance dont ils ont besoin.

### G Influence

Les femmes et hommes d'âge spécifiques et/ou en situation de handicap influencent les décisions nécessaires tout au long du projet.

### J Avantages

Les différents groupes concernés (genre, âge, handicap) obtiennent différents avantages. Personne n'est mis à l'écart.

### MEGs clés

## Phase de suivi

### B Collecte et analyse des données ventilées par sexe et par âge

Différents groupes de personnes peuvent accéder à l'assistance

### E Protection contre les VBG

Les personnes sont plus en sécurité.

### H Mise en place de mécanismes de retour d'information et de gestion des plaintes

Les personnes peuvent porter plainte et être entendues.

### I Transparence

Les personnes peuvent obtenir les informations dont elles ont besoin.

### K Satisfaction

Différentes personnes sont satisfaites.

### L Problèmes liés au projet

Les problèmes sont connus et abordés.

### MEGs de soutien

<sup>1</sup> Définition : lesbienne, gay, bisexuel(le), transgenre, intersexué(e) ; personne d'orientation et/ou d'identité sexuelle différente.

# 2

---

Genre dans la coordination et le cycle de programmation humanitaire

# Coordination sur l'égalité des sexes en cas d'urgence

La coordination est essentielle à une programmation et une réponse efficaces.

Le Réseau OU Groupe de Travail Genre est un moyen moyen d'améliorer la coordination sensible au genre

# Le Groupe Genre dans l'action humanitaire en RDC

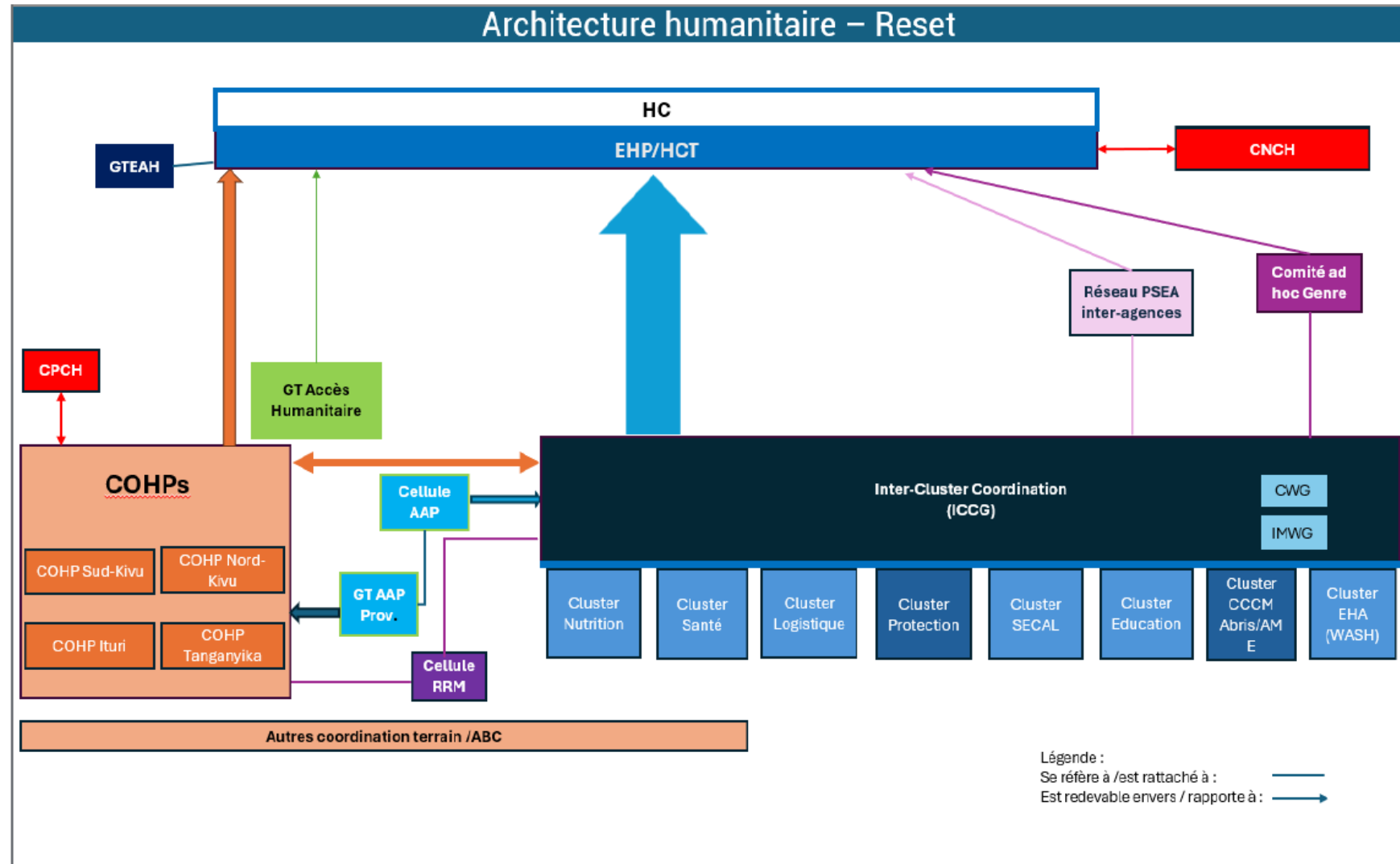
→ » *Comité Genre dans l'action humanitaire* »

Lead: ONUFEMMES

Co-lead: CARE

Secrétariat: UNICEF et SOFEPADI

Réunion mensuelle:  
3<sup>ème</sup> mercredi du mois

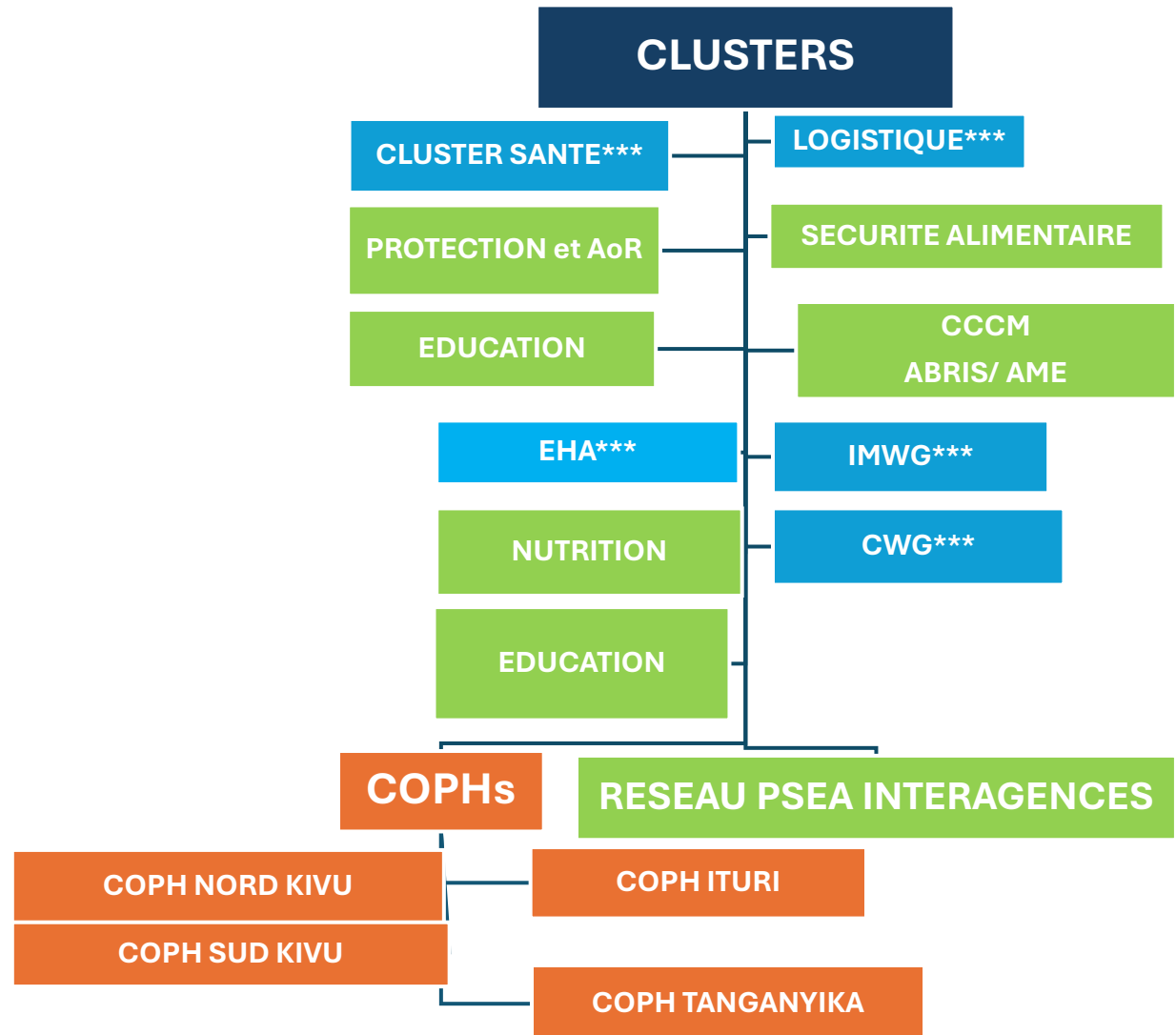


# Liens fonctionnels les Clusters

**En 2025**, 9 mécanismes de coordination humanitaire sur les 11 fonctionnels ont des Points Focaux Genre soit **82%** → **Personnes désignées par les équipes de coordination et/ ou facilitation des Clusters**

**En 2026,**

- mise à jour des listes des Points Focaux Genre en fonction de la configuration de l'architecture humanitaire validée par le reset humanitaire
- Renforcement des coordinations humanitaires provinciales



Légende

	Présence d'un Point Focal/ Référent Genre
XXXXX***	Pas de personne dédiée pour le suivi de la prise en compte du genre dans le secteur

# Plan d'action 2025-2026:

01

Coordination et  
Leadership

02

Appui au cycle  
de  
programmation  
humanitaire

03

Renforcement  
des capacités

04

Partenariat-  
Localisation-  
Plaidoyer

# Réalisations

- <https://dataportal.github.io/GIHA-RDC/>

# Les normes du IASC pour le Groupe de Travail Genre dans l'action humanitaire

## Termes de référence pour un réseau de genre dans les situations humanitaires

Mais aussi.....

**Objectif** : Soutenir et entreprendre des activités pour garantir que les dimensions de genre de tous les clusters/secteurs en situation d'urgence soient prises en compte.

**Président** : Une agence/ ONG ayant une forte expertise en matière de genre ou un accord de co-présidence est une bonne option.

### **Composition** :

- Tous les responsables sectoriels et de clusters devraient envoyer des représentants au réseau GiHA
- Les membres devraient inclure des groupes locaux de femmes, des ONG ainsi que des représentants des Nations Unies et du gouvernement issus de divers ministères.

# Activités du Comité GiHA

- Veiller à ce qu'une analyse de genre de la situation ait été réalisée et documentée pour que tous les acteurs puissent l'utiliser.
- Promouvoir le réseautage et le partage d'informations sur les dimensions de genre de tous les domaines d'aide et de protection.
- Utiliser le Manuel de genre de l'IASC comme outil pour fournir des orientations sur l'intégration du genre dans les différents clusters/secteurs.
- Accroître la sensibilisation du public et défendre les questions liées au genre.
- Se rassurer de la disponibilité et de l'utilisation des données désagrégées par sexe.
- Aider à la collecte et à l'analyse des données désagrégées par sexe et former les acteurs selon les besoins.

# Activités du Comité GiHA

- Soutenir les partenariats entre les ONGN, le gouvernement et la communauté Humanitaire
- Aider à la préparation de plans d'action sensibles au genre pour chaque secteur/cluster.
- Fournir une formation si nécessaire sur les dimensions de genre des situations d'urgence.
- Organiser des rencontres régulières entre ses membres et fournir des rapports au coordinateur humanitaire et EHP
- Suivre régulièrement les progrès dans l'intégration du genre en utilisant la liste de contrôle du Manuel de genre de l'IASC.

## Quels sont les éléments d'une coordination efficace sur les questions de genre ?

---

→Aucune intervention, acteur individuel ou organisation ne peut répondre efficacement aux besoins divers des femmes et des hommes **à elle seule**, surtout si d'autres entités du secteur ne sont pas sensibles à ces différences de genre.



## Liste de contrôle pour évaluer les efforts de coordination intégrant le genre en situation d'urgence

1. Un ou plusieurs experts en genre sont déployés en situation d'urgence.
2. Des réseaux de genre sont établis aux niveaux **national et local**, avec une représentation de tous les clusters/secteurs. Elle se réunit régulièrement et de manière systématique évalue et rend compte des dimensions de genre de chaque domaine de travail, ainsi que des écarts et des progrès dans la réalisation de ses Termes de Référence.
3. Les données désagrégées sont collectées, analysées et utilisées dans la planification et la mise en œuvre.
4. L'analyse de genre et les données désagrégées par sexe font partie intégrante des mécanismes de déclaration d'une agence.
5. Chaque secteur/cluster dispose d'un plan d'action sur le genre et rend régulièrement compte de l'état des indicateurs de genre fournis dans le Manuel de genre de l'IASC.
6. Les dimensions de genre sont intégrées dans les formations dispensées aux acteurs de terrain de tous secteurs/clusters et dans les questions transversales.

# Si vous voulez connaître plus en matière de genre

- <https://portal.trainingcentre.unwomen.org/product/iasc-e-learning-on-gender-equality-in-humanitarian-action/>
- **Rôles de genre dans la société :** <https://youtu.be/LdEAz3mjaSw>
- **Équité et égalité :** [https://youtu.be/nCS7Rus4\\_-Y](https://youtu.be/nCS7Rus4_-Y)
  - [Gender Roles and Stereotypes](#)

# 3

---

PSEA- Protection contre  
l'exploitation et les abus sexuels

# Et si c'était vous

[https://drive.google.com/file/d/1K0ydQSr6Ya\\_k5L1KFzBX80LVYyXKREyh/view?usp=sharing](https://drive.google.com/file/d/1K0ydQSr6Ya_k5L1KFzBX80LVYyXKREyh/view?usp=sharing)

WHAT IF IT WERE YOU?



*L'exploitation et les abus sexuels constituent des fautes graves et sont par conséquent des motifs de mesures disciplinaires, y compris de renvoi sans préavis*

Rapporte tout comportement inacceptable au **49 55 55**

FH RDC Fonds Humanitaire du République Démocratique du Congo



*Les relations sexuelles entre le personnel humanitaire et les bénéficiaires de l'aide sont interdites*

Rapporte tout comportement inacceptable au **49 55 55**

FH RDC Fonds Humanitaire du République Démocratique du Congo





**L'aide humanitaire est un droit et ne peut être échangé contre des faveurs sexuelles ou autres**

Rapporte tout comportement inacceptable au **49 55 55**

FH RDC

Fonds Humanitaire de République Démocratique du Congo



**Les relations sexuelles avec des enfants (des personnes de moins de 18 ans) sont interdites quel que soit l'âge de la majorité ou l'âge du consentement au niveau local. Une croyance erronée concernant l'âge d'un enfant ne constitue pas un argument de défense.**

Rapporte tout comportement inacceptable au **49 55 55**

FH RDC

Fonds Humanitaire de République Démocratique du Congo





Conditionner l'assistance humanitaire contre des faveurs sexuelles est une Exploitation et Abus Sexuels



Rapporte tout comportement inacceptable au 49 55 55

FH RDC Fonds Humanitaire en République Démocratique du Congo



J'aime ma communauté, je la protège contre l'Exploitation et Abus Sexuels. Faites comme moi !



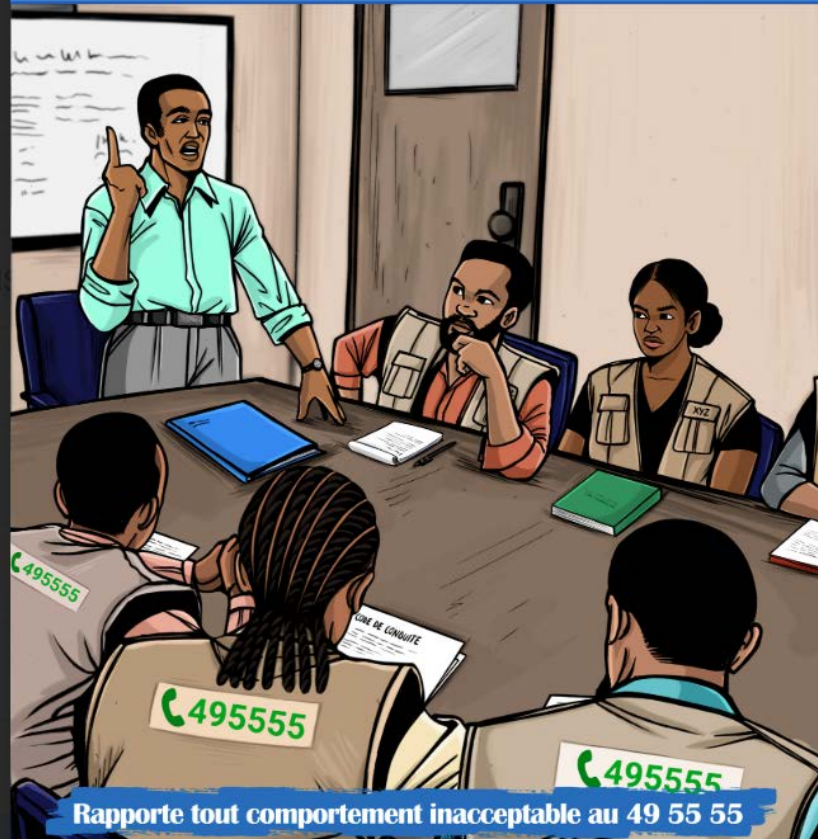
Rapporte tout comportement inacceptable au 49 55 55

FH RDC Fonds Humanitaire en République Démocratique du Congo





**Je déclare la tolérance zéro contre tout acte d'Exploitations, Abus et Harcèlement Sexuels**

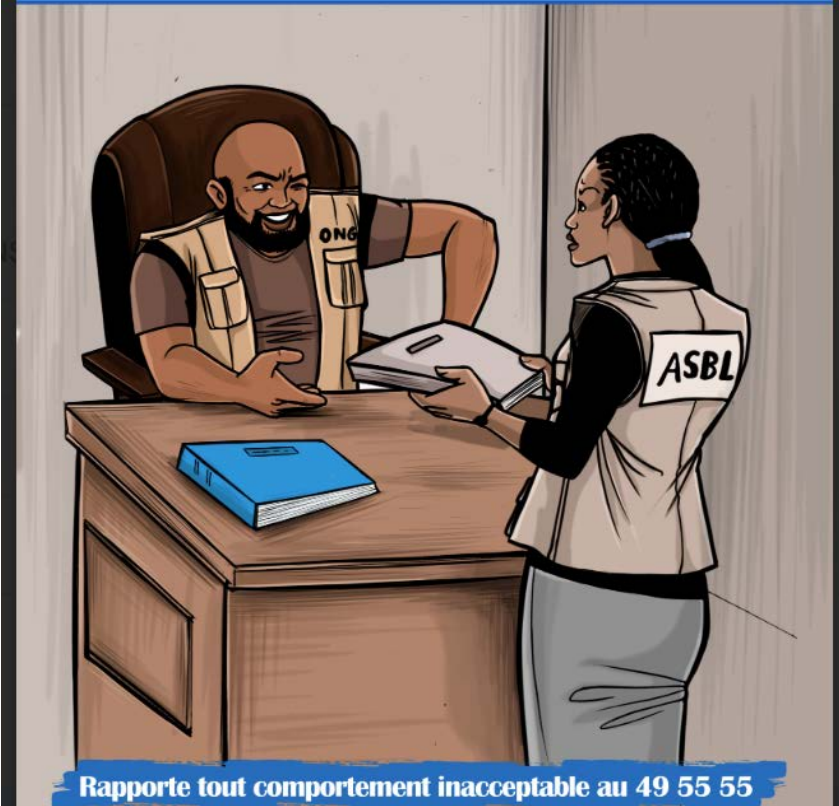


**Rapporte tout comportement inacceptable au 49 55 55**

FH RDC Fonds Humanitaire en République Démocratique du Congo



**Un partenariat conditionné par des faveurs sexuelles est une inconduite sexuelle**



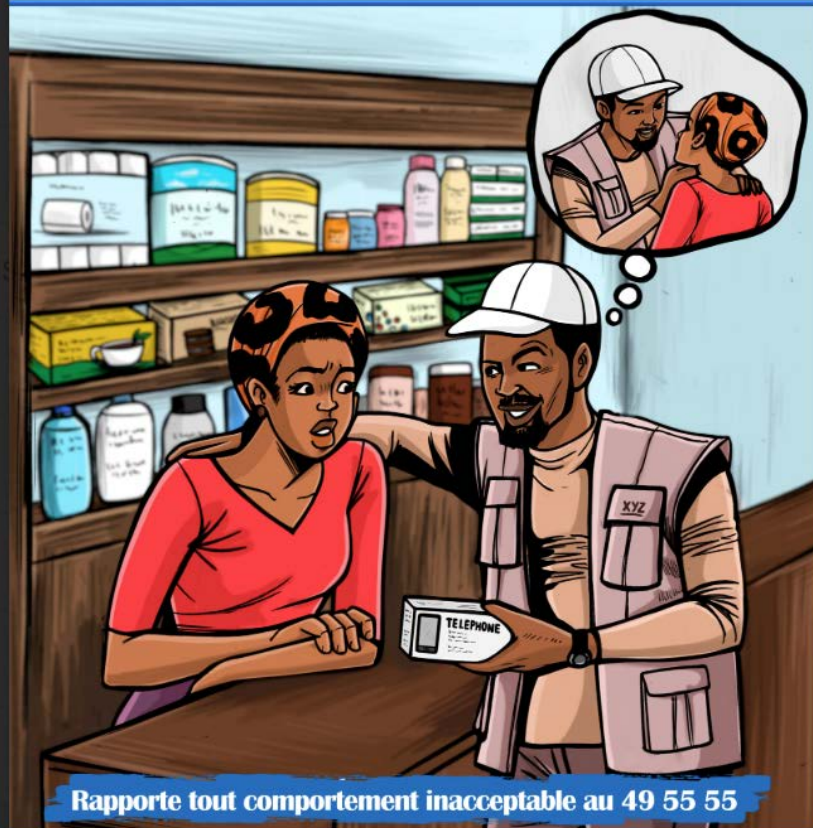
**Rapporte tout comportement inacceptable au 49 55 55**

FH RDC Fonds Humanitaire en République Démocratique du Congo





Échanger un bien ou service contre une faveur sexuelle est une Exploitation et Abus Sexuels

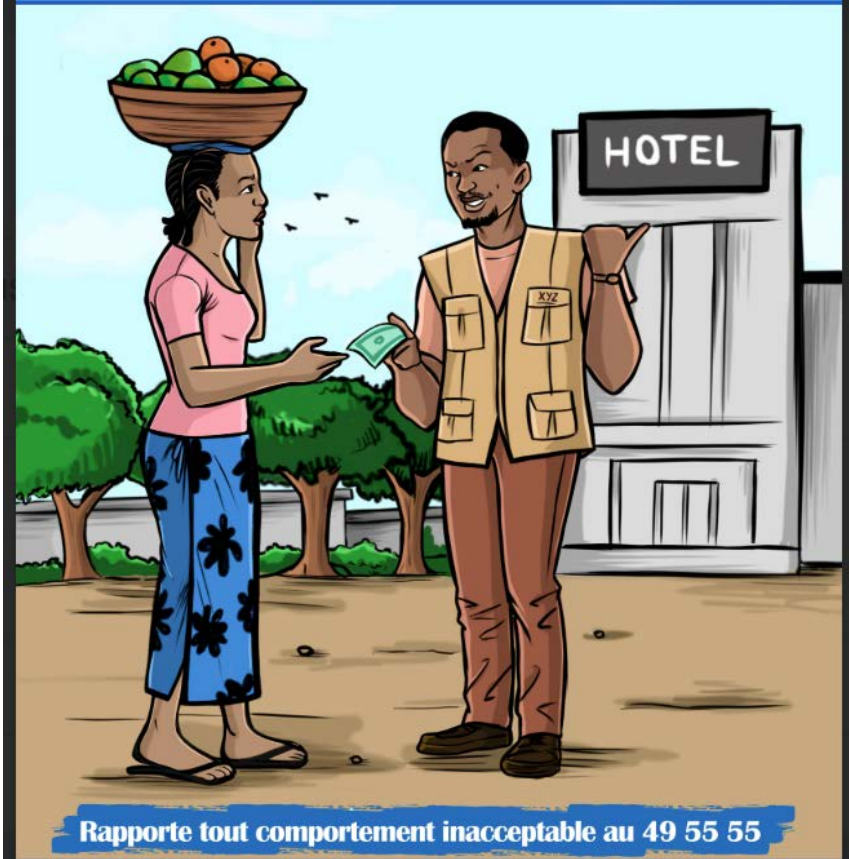


Rapporte tout comportement inacceptable au 49 55 55

FH RDC Fonds Humanitaire en République Démocratique du Congo



Échanger de l'argent contre le sexe est une Exploitation et Abus Sexuels



Rapporte tout comportement inacceptable au 49 55 55

FH RDC Fonds Humanitaire en République Démocratique du Congo





NATIONS UNIES  
TCHAD



## AUX ABUS ET A L'EXPLOITATION SEXUELS PAR LE PERSONNEL DES ORGANISATIONS HUMANITAIRES/DEVELOPPEMENT



Equipe Humanitaire Pays

### IL N'Y A AUCUNE EXCUSE !!!

Les relations sexuelles avec une personne de moins de 18 ans sont strictement interdites, quel que soit l'âge légal de la majorité dans votre pays. L'ignorance de l'âge de la victime n'est pas une excuse et ne sera jamais tolérée !

Il est strictement interdit de solliciter des faveurs sexuelles en échange d'argent, d'un emploi, d'un traitement préférentiel, de biens ou de services auprès d'un membre de la communauté assistée au Tchad.

Toute forme de comportement humiliant, dégradant ou servile à l'égard de la population assistée n'est pas tolérée !

Les relations sexuelles avec des prostituées sont interdites : Que la prostitution soit autorisée ou non au Tchad ou dans votre pays d'origine !

CECI EST UN MESSAGE CONJOINT DE L'ÉQUIPE PAYS DU SYSTÈME DES NATIONS UNIES ET DE L'ÉQUIPE HUMANITAIRE PAYS DU TCHAD



Pour tout besoin de signalement de cas de l'Exploitation et d'Abus Sexuel contacter :

\*Le/la Représentant.e / Chef.fe de Mission et/ou le Point Focal PSEA de l'Agence/organisation Concernée

\*Le numéro vert Inter-agences gratuit : 1255 ou Via l'Email confidentiel inter-agences : [PSEA.TCHAD@UN.ORG](mailto:PSEA.TCHAD@UN.ORG)

\*Le numéro vert Gratuit de la Maison de la Femme du Tchad : 1390 pour tout cas EAS impliquant un délégué de l'Etat Tchadien.



## AUX ABUS ET A L'EXPLOITATION SEXUELS PAR LE PERSONNEL DES ORGANISATIONS HUMANITAIRES/DEVELOPPEMENT

### NUL N'EST CENSE IGNORER LES REGLES: AUCUNE EXCUSE!



Nous devons à tout moment traiter la population locale avec respect et dignité.



L'Exploitation et les Abus Sexuels constituent des agissements répréhensibles de la part de tout membre du personnel humanitaire ou du personnel affilié.



L'Exploitation et les Abus Sexuels mettent en péril la vie des personnes que nous avons le devoir de servir et de protéger.



L'Exploitation et les Abus Sexuels sapent la discipline et entachent la réputation des Organisations d'assistance humanitaire.

## AUCUNE EXCUSE! TOELERANCE ZERO À l'égard de l'exploitation et des abus sexuels au Tchad



EXPLOITATION et ABUS



LICENCIEMENT



POURSUITES



EMPRISONNEMENT

CECI EST UN MESSAGE CONJOINT DE L'ÉQUIPE PAYS DU SYSTÈME DES NATIONS UNIES ET DE L'ÉQUIPE HUMANITAIRE PAYS DU TCHAD



Pour tout besoin de signalement de cas de l'Exploitation et d'Abus Sexuel contacter :

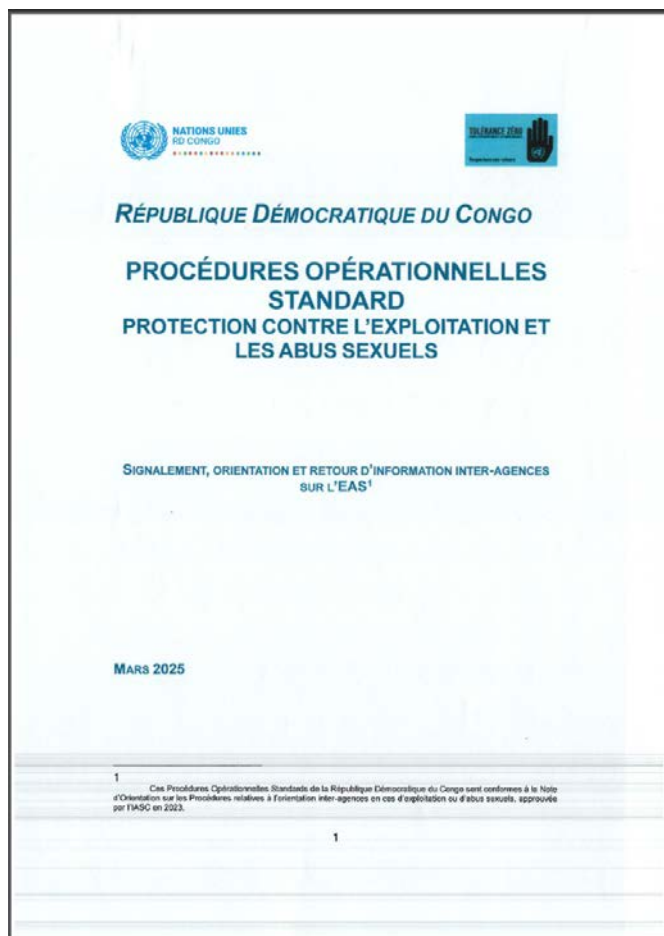
\*Le/la Représentant.e / Chef.fe de Mission et/ou le Point Focal PSEA de de l'Agence/organisation

Concernée \*Le numéro vert Inter-agences gratuit : 1255 ou Via l'Email confidentiel inter-agences:

[PSEA.TCHAD@UN.ORG](mailto:PSEA.TCHAD@UN.ORG)

\*Le numéro vert Gratuit de la Maison de la Femme du Tchad : 1390 pour tout cas EAS impliquant un délégué de l'Etat Tchadien.

# Stratégie inter-agences pour la Protection contre l'Exploitation et les Abus Sexuels (Adoptée par les membres du HCT et du UNCT) RDC 2025 – 2029



**Cartographie des membres du réseau PSEA, outil de contact et mailing list**



**Canevas de Rapportage des activités des organisations membres du réseau PSEA**



**Outil pour signaler les mécanismes de plainte et les retours d'information du réseau PSEA en RDC**



**Outil d'Analyse de risques EAS communautaires**



**Outil d'analyse de risques organisationnels**

**Former le personnel**

**Informer les communautés**

**Protéger les victimes**

**Suivre les risques**





**MERCI POUR VOTRE  
ATTENTION!**



## Suivi de la réponse :

- **CCCM**
- **Abris & AME**
- **LTP**

# Réalisation et suivi des aaps sectoriels | CCCM – Février 2026

## Chiffres clés

735 K

Personnes déplacées Internes

336

Sites et centres collectifs

59

Villages d'accueil

441 K

Personnes en sites sous gestion CCCM

162

Sites sous gestion CCCM

151 K

Personnes en sites hors gestion

174

Sites hors gestion CCCM

143 K

Personnes en villages d'accueil

59

Villages d'accueil suivi par CCCM

Nombre des lieux d'hébergement par type (CCCM)



Nombre des PDIs par type de lieu d'hébergement (CCCM)



Nombre des PDIs par province (CCCM)



## Planification HNRP 2026 et Résultats

### PLANIFICATION GLOBALE 2026

762 K

Personnes dans le besoin

451 K

Personnes Ciblées

17.9 M

Budget Requis

### PLANIFICATION PRIORISÉE 2026

762 K

Personnes dans le besoin

351 K

Personnes Ciblées

13.6 M

Budget Requis

### MOBILISATION DES RESSOURCES 2026

500 K Budget disponible

3% 97%

### SUIVI DE LA RÉPONSE POUR LA PLANIFICATION GLOBALE (FEVRIER 2026)

Personnes Atteintes

Personnes Non Atteintes

130 K

Personnes atteintes au 28 février 2026

67 K Femmes

63 K Enfants

10 K Personnes âgées

63 K Hommes

57 K Adultes

9 K Personnes avec Handicap

### SUIVI DE LA RÉPONSE POUR LA PLANIFICATION PRIORISÉE (FEVRIER 2026)

Personnes Atteintes

Personnes Non Atteintes

102 K

Personnes atteintes au 28 février 2026

53 K Femmes

52 K Enfants

7 K Personnes âgées

29% 71%

49 K Hommes

43 K Adultes

9 K Personnes avec Handicap

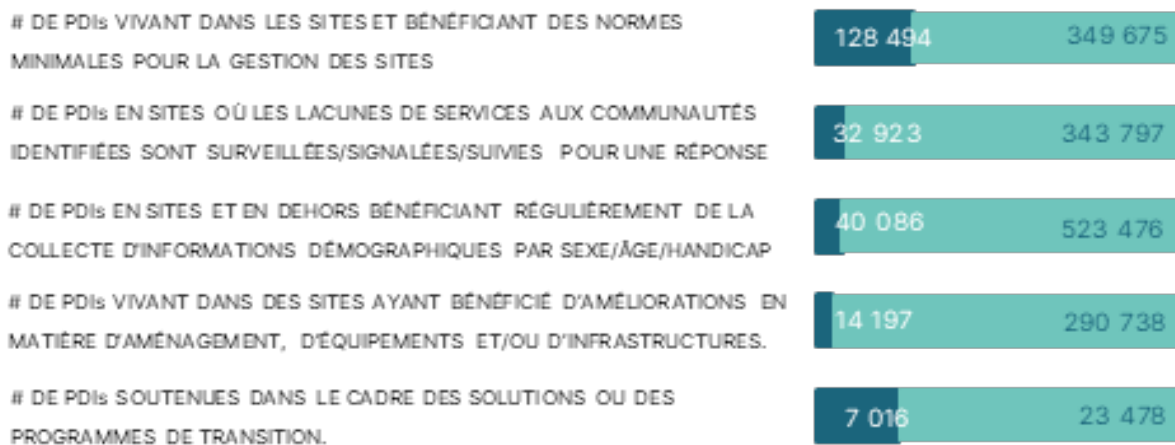
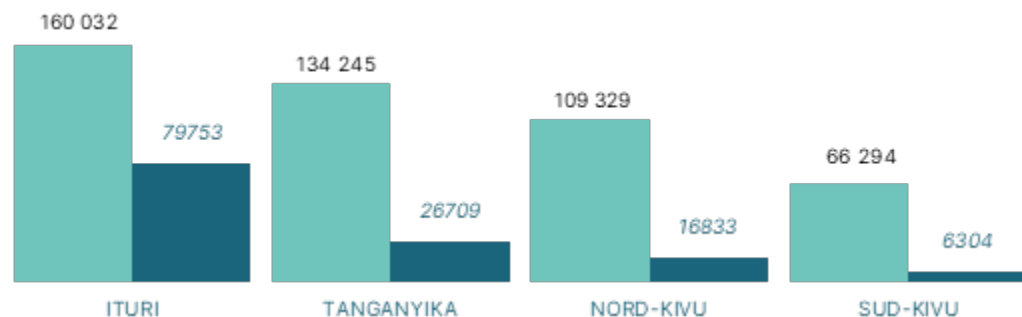
### ORGANISATIONS OPERATIONNELLES

8

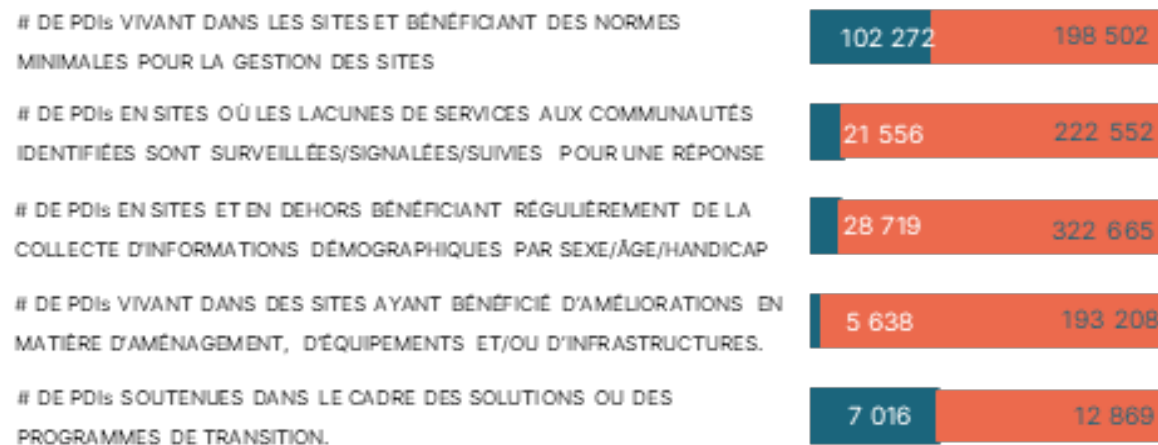
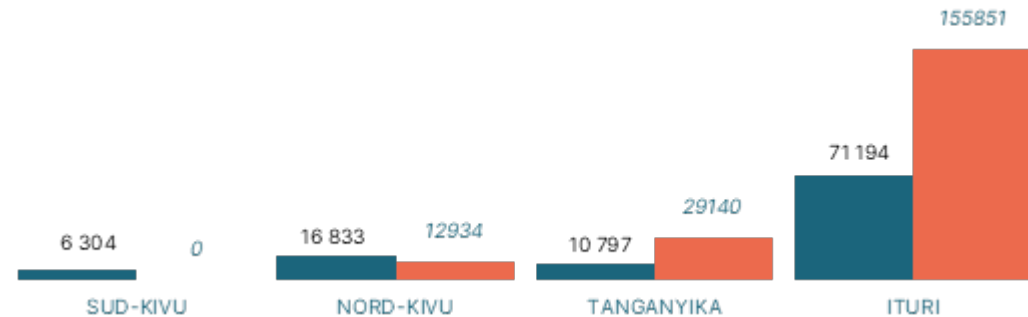
1 2 1 4

### PRESENCE OPERATIONNELLE

## PLANIFICATION GLOBALE 2026



## PLANIFICATION PRIORISÉE 2026



## Partenaires ayant contribué à ce rapport



Ministère des Affaires Sociales, Actions Humanitaires et Solidarité Nationale  
Division des Affaires Humanitaires



COMMISSION NATIONALE POUR LES REFUGIES (CNR)



Actions et Interventions pour le Développement et l'Encadrement Social



Caritas Congo Asbl



Agence d'Aide à la coopération technique et au développement



Action pour le Développement Intégral de la Femme et l'Enfant



Haut-Commissariat pour les Réfugiés



RD CONGO CLUSTER ABRIS  
Coordonner la Réponse Abris et Articles Ménager Essentiels



Logement, Terre et Propriété  
République Démocratique du Congo



Organisation Internationale de la Migration  
CLUSTER CCCM  
Soutenir les communautés déplacées  
République Démocratique du Congo

# Réalisation et suivi des gaps sectoriels | Abris & AME – Février 2026

PERSO NNES D'ANS LE BESOIN



3.4M

PERSO NNES CIBLÉES



1.1M

FIN ANCE MENTS REQUIS



\$67.9M

PERSO NNES ATTEINTES



99.4k

9%

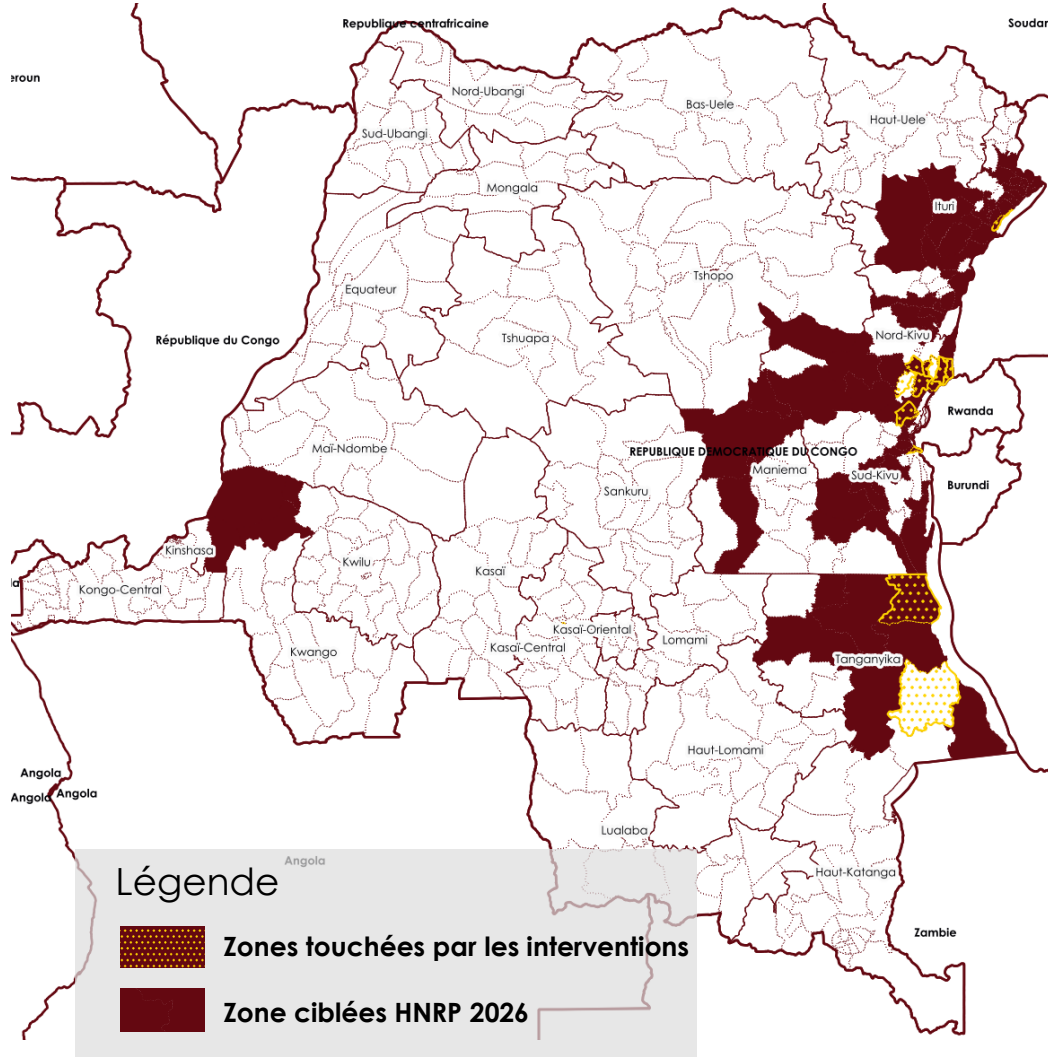
FIN ANCE MENTS REÇUS



1.2M\$\*

\*FTS OCHA

1.7%



## Abris

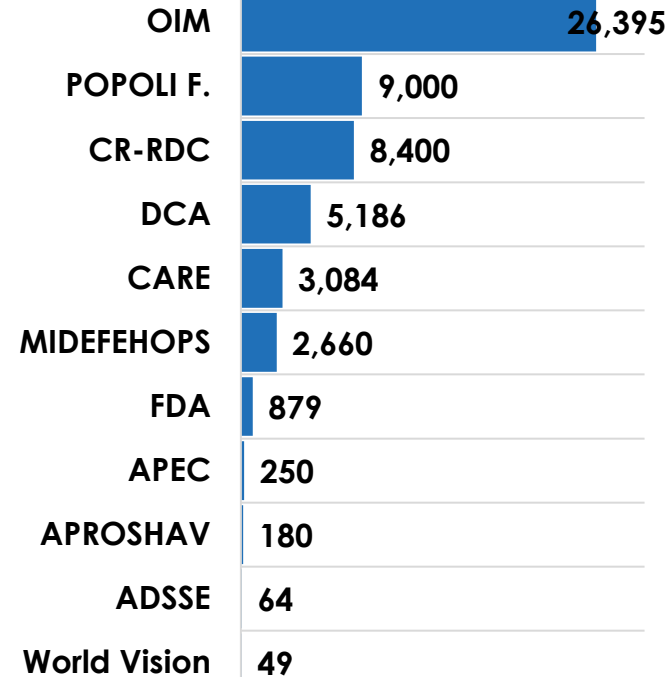
PERS. ATTEINTES

56.1k

PARTENA IRES



11



## AME

PERS. ATTEINTES

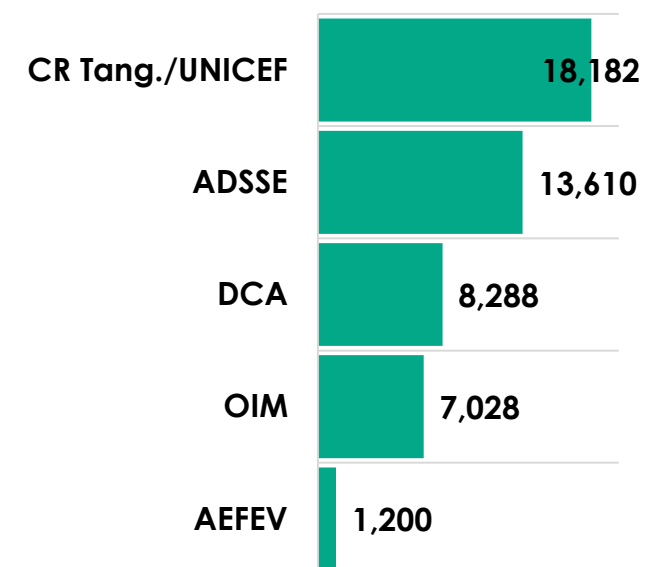


48.3k

PARTENA IRES



6



RD CONGO  
CLUSTER ABRIS

Coordonner la Réponse Abris et Articles Ménager Essentiels

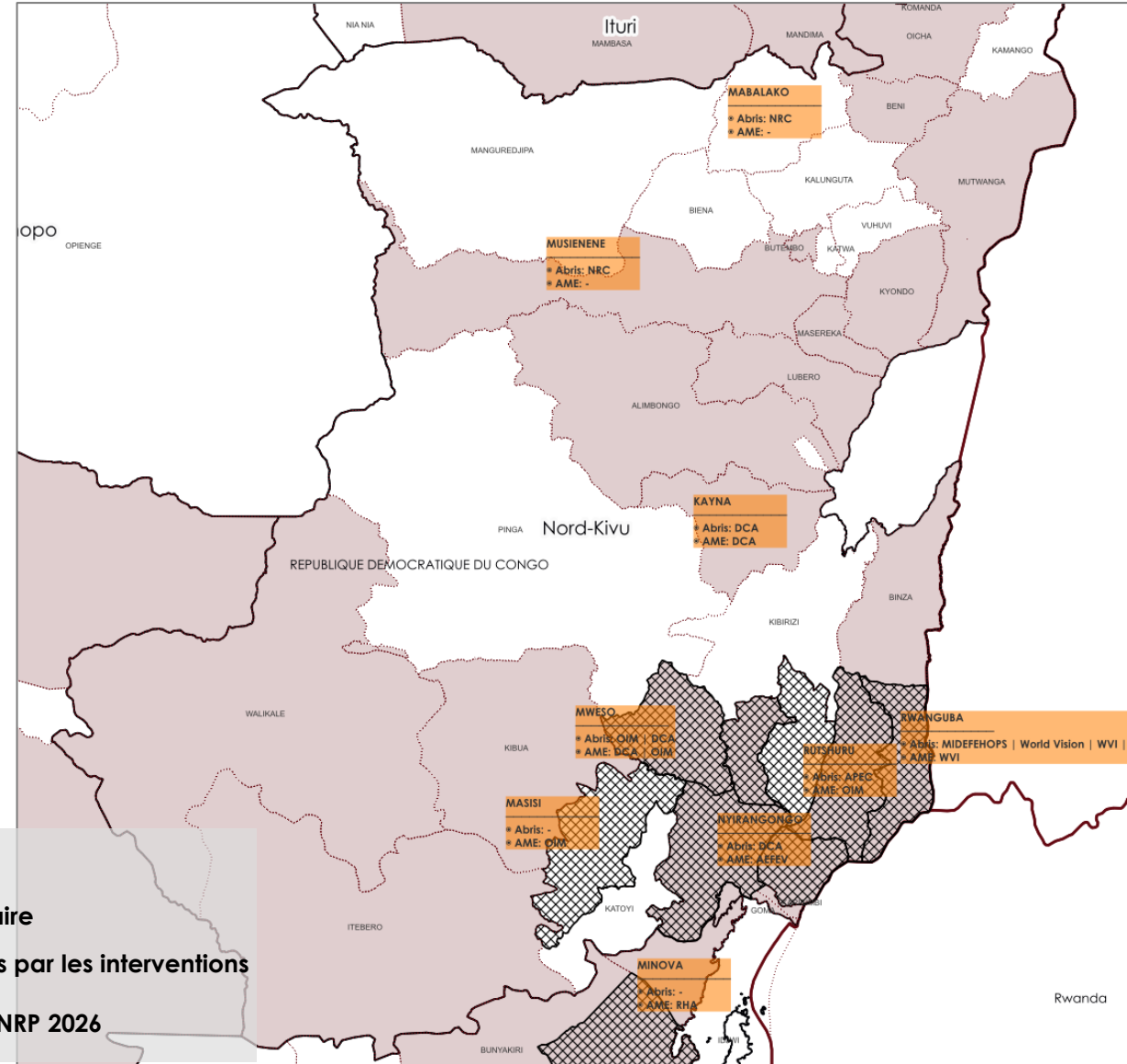
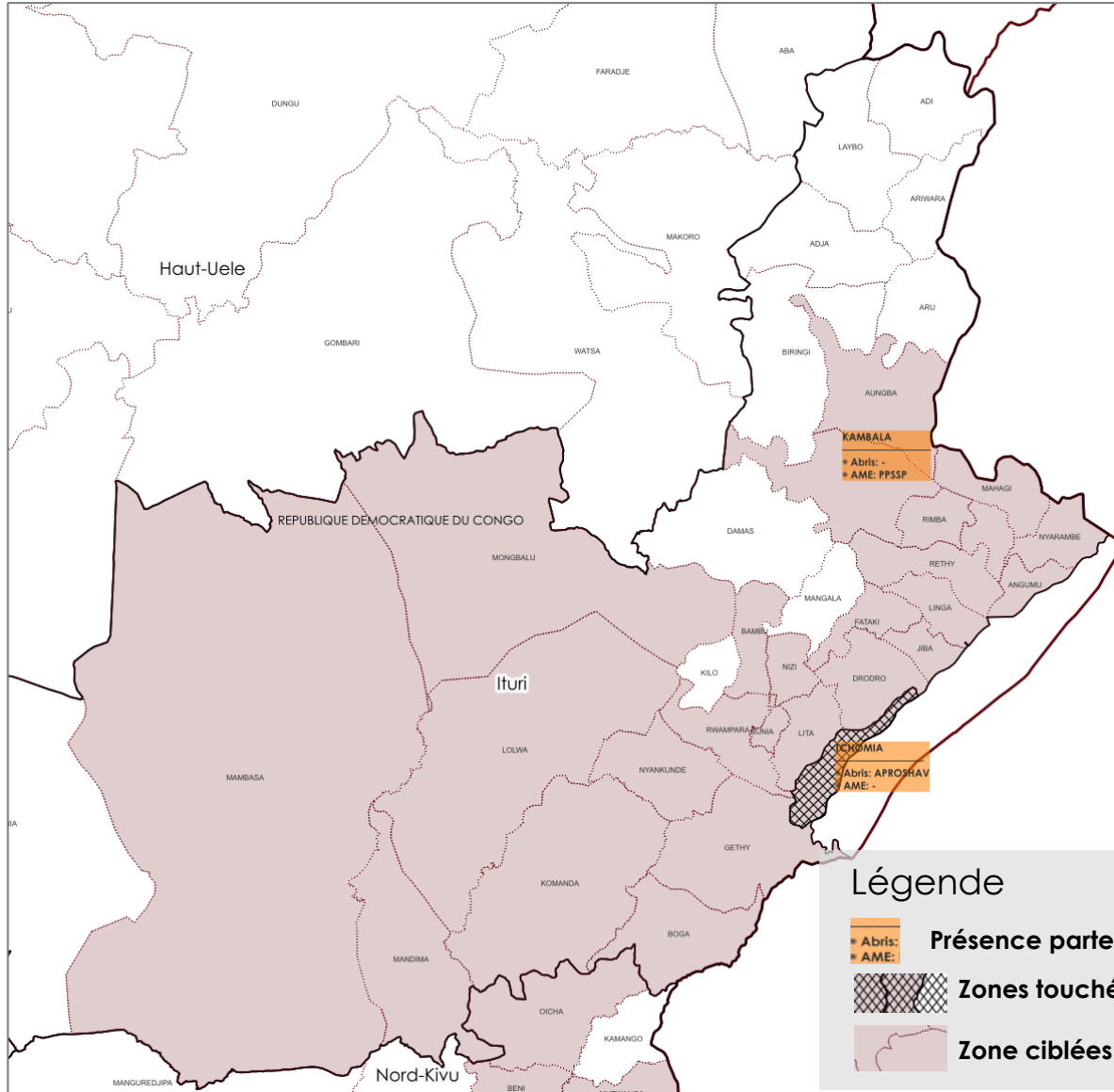


Logement, Terre et Propriété  
République Démocratique du Congo



CLUSTER CCCM  
Soutenir les communautés déplacées  
République Démocratique du Congo

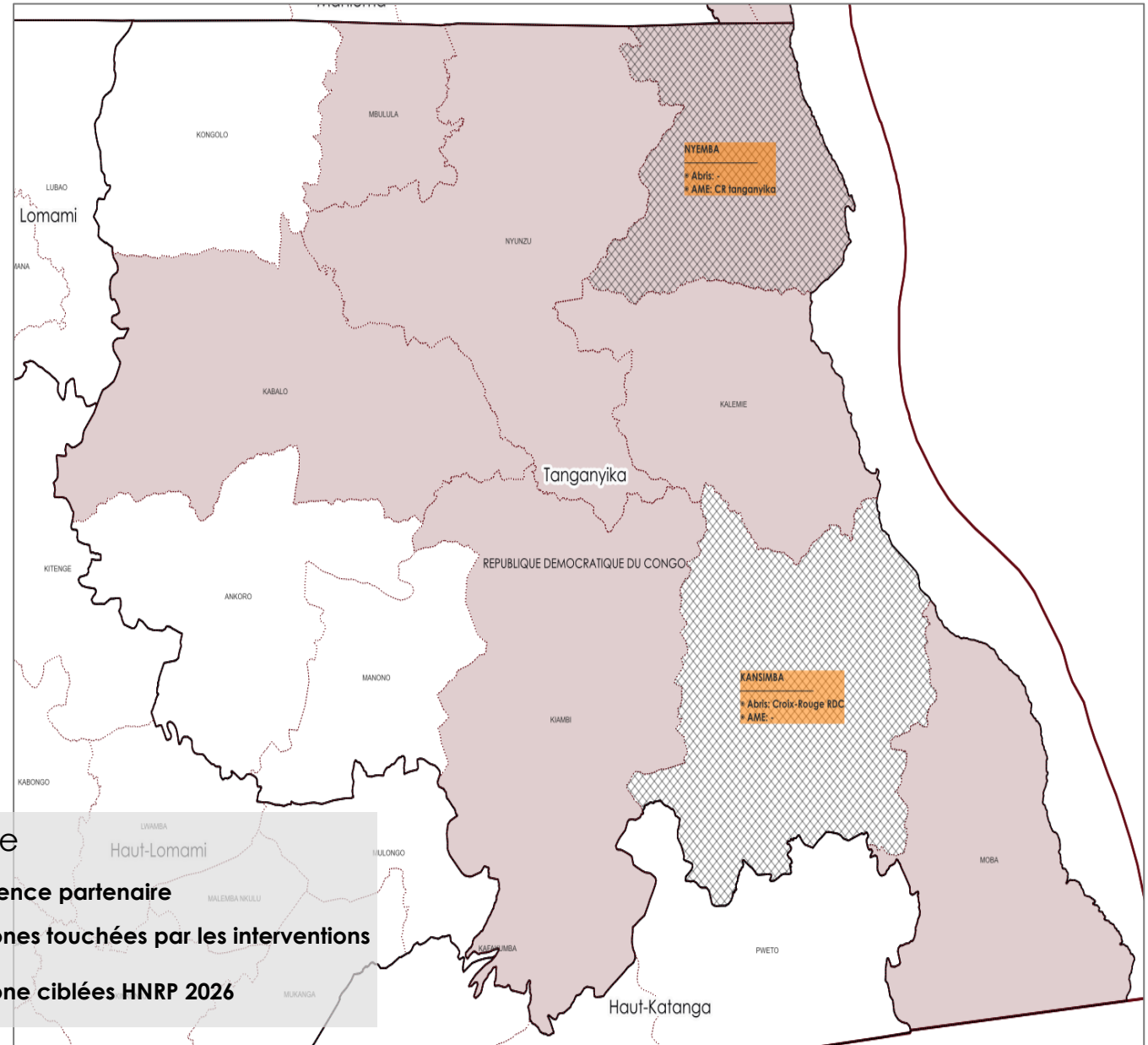
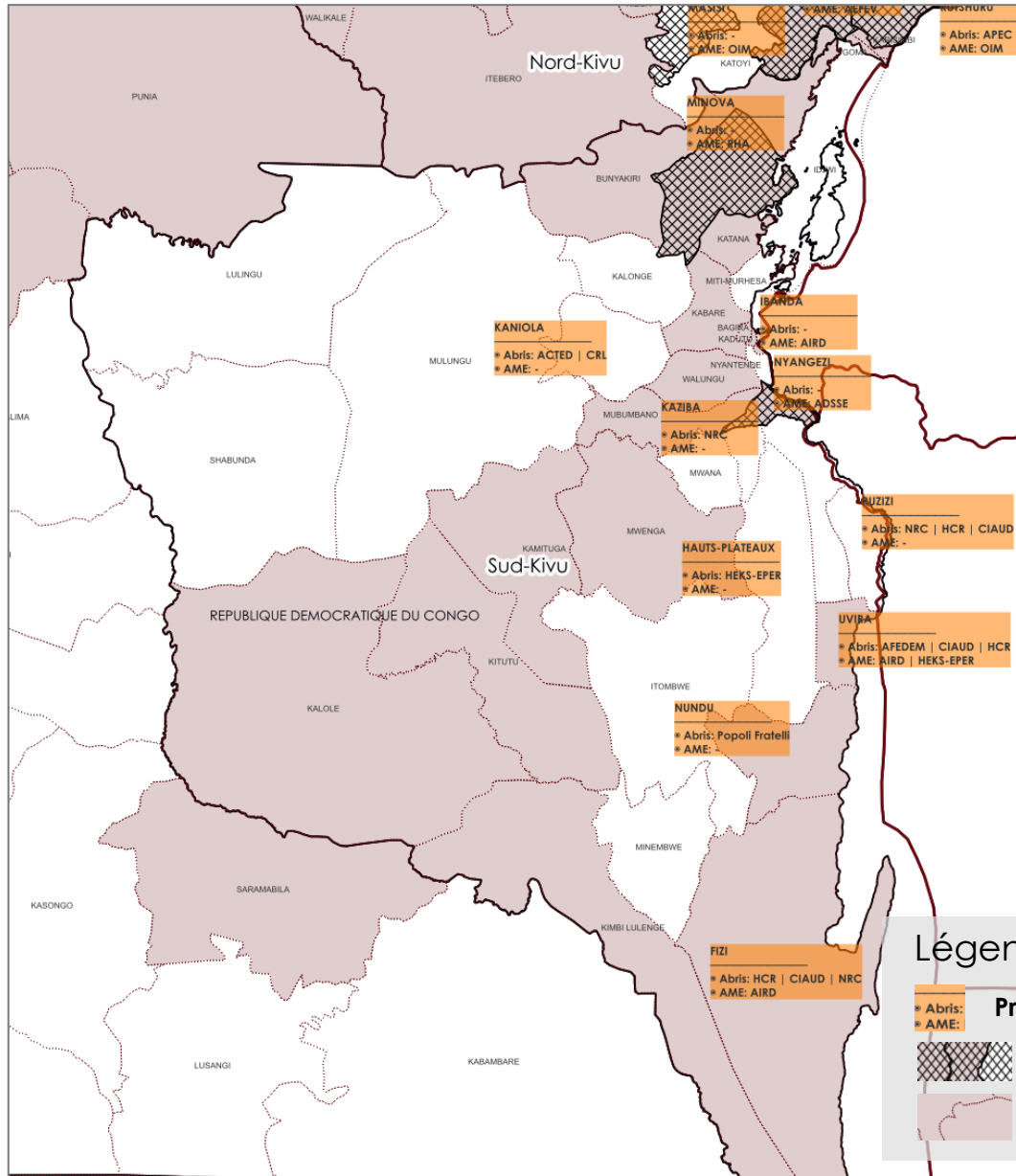
# Cartographie de la présence des partenaires Abris et AME | Février 2026



## Légende

- Abris
- AME
- Zones touchées par les interventions
- Zone ciblées HNRP 2026

# Cartographie de la présence des partenaires Abris et AME | Février 2026



# Réalisation | LTP - NRC Février 2026

individuals receiving information on HLP	individuals receiving legal assistance on HLP	individuals receiving counselling on HLP	GL-L801/H: # of individuals receiving training on HLP
971		166	
561	4920	547	
200		430	50
246	0	103	0
1978	4920	1246	50
3956	9840	2492	100



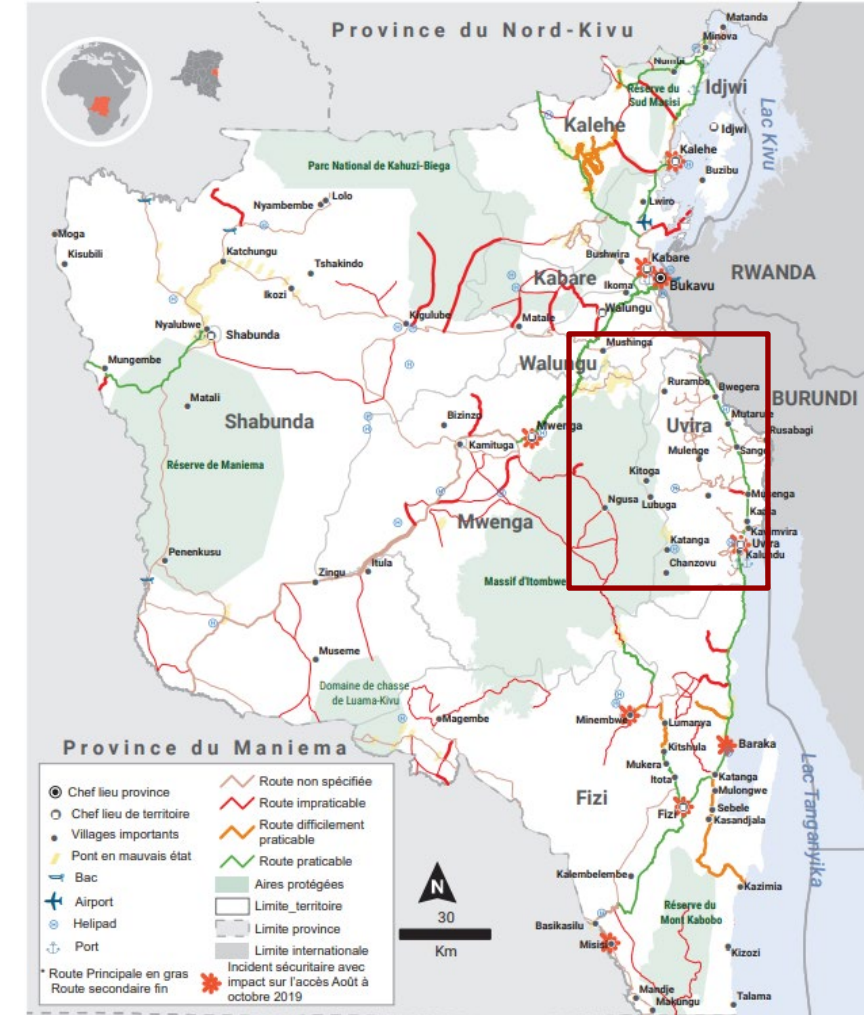
## Situation des zones Hot Spot :

# Situation Humanitaire – SK / Uvira

**CHIFFRES CLÉS** (Source : CMP Sud-Kivu, 05 février 2026)

- **1,51M** Personnes déplacées internes au 31 janvier 2026
- **885 K** Personnes retournées au 31 janvier 2026

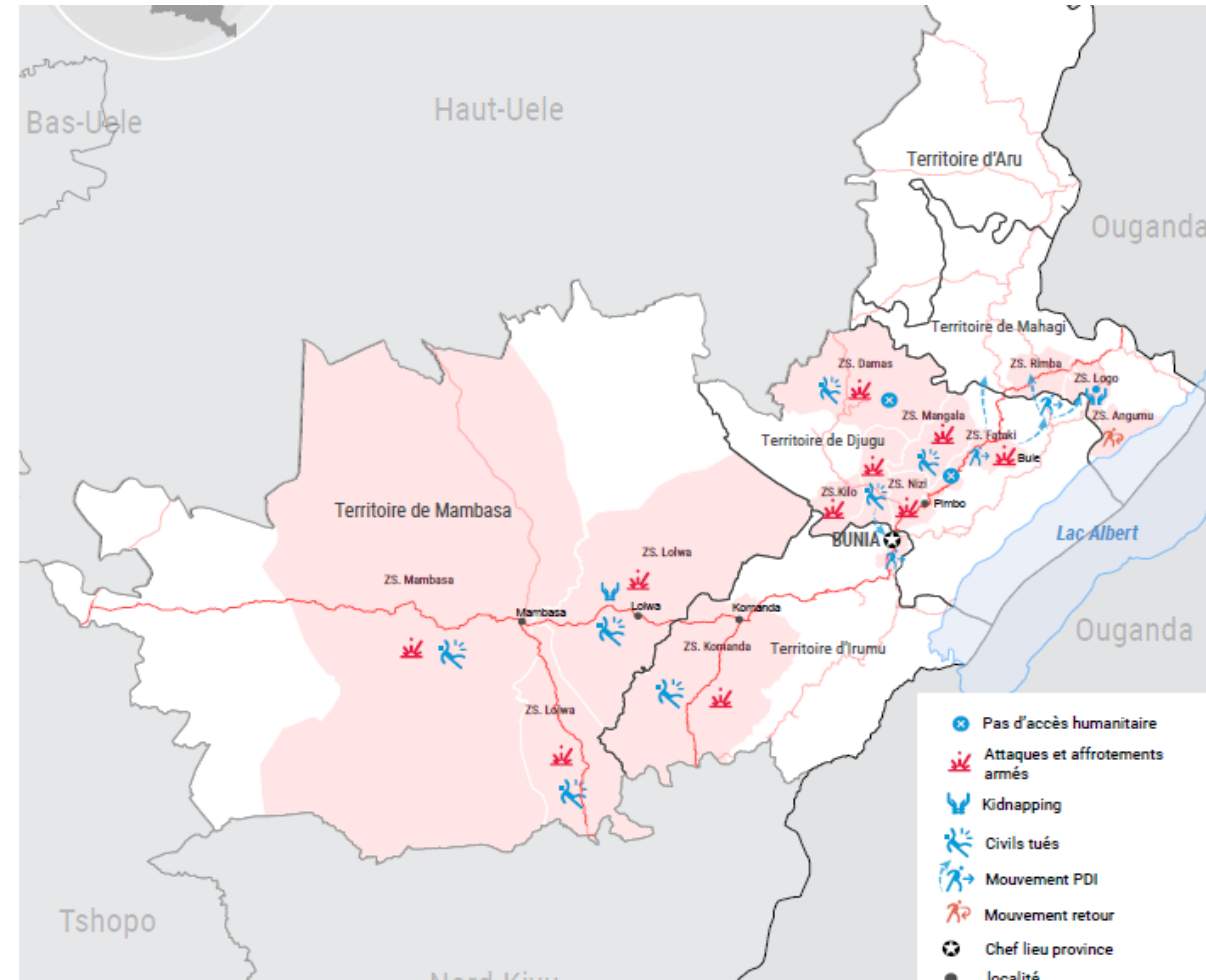
- **Uvira reste un épicode d'accueil** : +34 566 rapatriés (HCR – Uvira & Fizi), en plus des déplacés et réfugiés
- **Contexte sécuritaire** : Accalmie fragile après les affrontements, avec reprise des combats mi-mars dans la plaine de la Ruzizi. Situation instable, forte présence militaire et risque d'escalade
- **Mouvements de population** : Déplacements pendulaires observés (axe Ndunda–Namoma) (*chiffres en cours*) Nouveaux déplacements suite aux combats
- **Zones critiques** : Combats intenses à Mitamba et Muranvya (Hauts Plateaux) Situation des déplacés : +1 300 ménages à Masango 1, Masango 2 et Magunda - Conditions précaires, assistance limitée
- **Impact socio-économique** : Activités paralysées (notamment à Sange) - Écoles fermées, mobilité réduite
- **Accès humanitaire** : Accès fortement limité sur plusieurs axes : Frontière Uvira–Bukavu inaccessible | Évaluations et réponse humanitaire contraintes ERM inter-agence réalisée (Uvira–Baraka, 15–16 mars)



# Situation en Ituri (Crise de Djugu)

## Alertes humanitaires – Droro, Bambu, Damas, Mangala & Fataki

- **Contexte général :**  
Crise combinée (pluies torrentielles + conflits armés)  
Déplacements massifs et détérioration des conditions de vie
- **Mouvements de population :**  
~7 280 déplacés affectés dans la ZS Droro (site de Tché) après les pluies  
~24 885 déplacés (4 977 ménages) accueillis à Bambu depuis le 06 mars  
Déplacements liés aux opérations militaires et catastrophes
- **Zones critiques :**  
Drodro : destructions importantes d'abris  
Damas & Mangala : villages vidés, maisons incendiées, pertes humaines
- **Situation des déplacés :**  
**Conditions très précaires dans les zones d'accueil**  
**Pertes d'abris et d'articles ménagers essentiels**
- **Réponse humanitaire :**  
Présence d'acteurs en santé, WASH, nutrition et santé mentale  
**Absence d'acteurs Abris & AME à Drodro**  
**Besoins critiques en Abris & AME dans les zones d'accueil (Bambu)**
- **Accès humanitaire :**  
Contraintes sécuritaires persistantes (notamment à Fataki)  
Accès limité et réponse humanitaire insuffisante





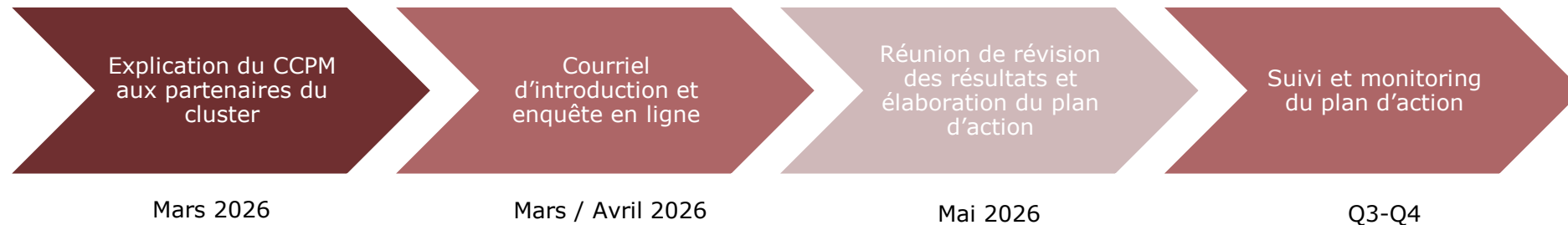
# Evaluation de la performance des Clusters en 2025 (CCPM)

## Qu'entend-on par CCPM

- Processus d'autoévaluation de la performance de la coordination du cluster en relation avec les 6 fonctions de base et la responsabilité envers les populations affectées.
- Permet de réfléchir collectivement à l'efficiency et à l'efficacité de la coordination du cluster :
  - ✓ Identification des domaines à améliorer;
  - ✓ Planification des actions pour combler les lacunes;
  - ✓ Renforcer la transparence et le partenariat au sein du cluster
- N'évalue pas la réponse, ni les partenaires ou les coordinateurs individuels

Fonction principale
Soutenir la prestation des services
Informar la prise de décisions stratégiques
Planifier et mettre en œuvre des stratégies
Suivi et évaluation des performances
Renforcer les capacités nationales en matière de préparation et de planification d'urgence
Soutenir un plaidoyer solide
Promouvoir l'obligation de rendre des comptes aux populations affectées

## Etapas du processus CCPM





# Divers

## Note Cash / Abri & AME



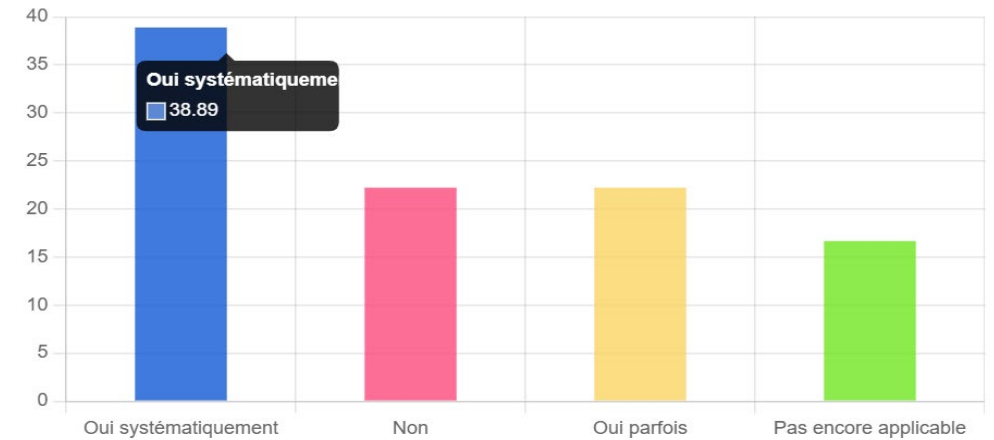
Note d'orientation pratique sur l'utilisation du cash dans les interventions Abris & AME en RDC



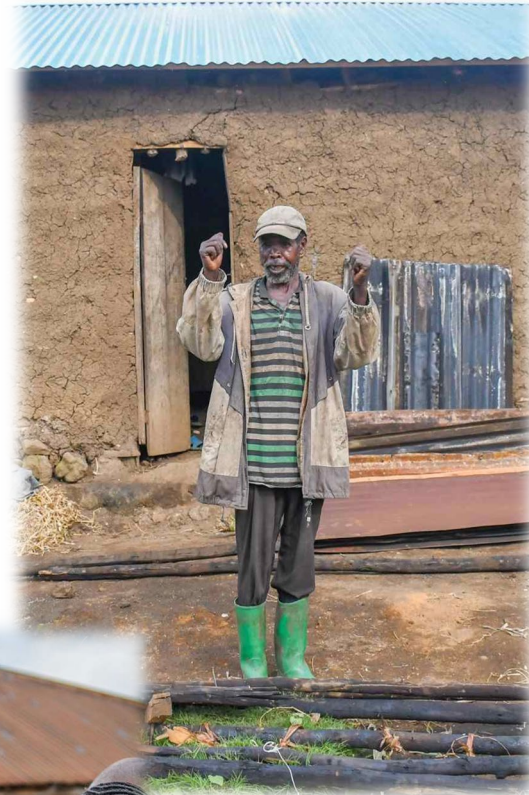
## Survey LTP

Appliquez-vous la diligence foncière avant toute intervention ?

TYPE: SELECT\_ONE. 18 out of 18 respondents answered this question. (0 were without data.)



Value	Frequency	Percentage
Manque d'informations foncières	12	66.67
Difficulté d'accès aux autorités locales	9	50
Complexité des outils	5	27.78
Manque de temps dans la mise en œuvre	4	22.22
Aucune difficulté	3	16.67



**Prochaine réunion**



**30.04.2026**



**10H : 00' (Kinshasa)**



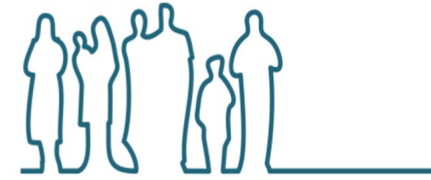
**RD CONGO  
CLUSTER ABRIS**

Coordonner la Reponse Abris et Articles Ménager Essentials



**Logement, Terre et Propriété**

République Démocratique du Congo



**CLUSTER CCCM**

Soutenir les communautés déplacées

République Démocratique du Congo

# Shelter, Land and Site Coordination

