

PROGRAMMATION AXEE SUR LES MARCHES ET LES ABRIS

**Initiative
Conjointe de
Renforcement
des Capacités
des Secteurs
Abris/AME**



24 novembre 2022

Par Kassoum Ouattara

Conseiller Technique Sécurité Alimentaire et Marchés

HRD, CRS

Aperçu de la session

- Flash sur la programmation axée sur les marchés
- Travaux de groupes
- Discussions
- Récaps

Programmation axée sur les marchés - Aperçu

Interventions en Cash et Coupons - Tendances

In 2019



\$5.6bn

US \$5.6 billion in
CVA was programmed
in 2019

17.9%

Constituting 17.9 percent
of total international
humanitarian assistance

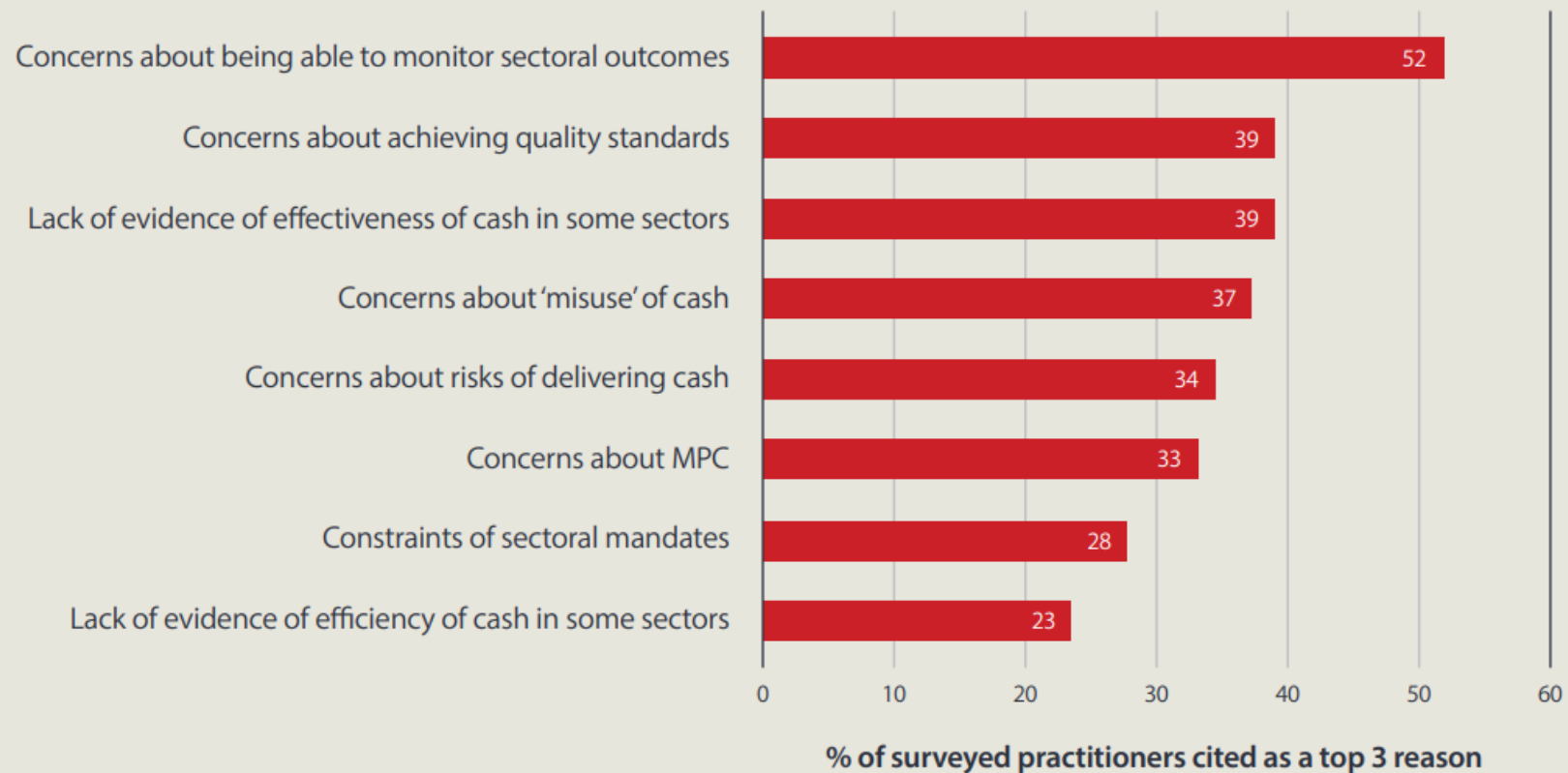
Interventions en Cash et Coupons – Ordre des secteurs d'intervention

BOX 2.3 SECTORS RANKED IN ORDER OF POSITIVITY TOWARD THE USE OF CASH

- 1** Food Security and Livelihoods
- 2** Shelter
- 3** WaSH
- 4** Nutrition
- 5** Education
- 6** Health
- 7** Education

Interventions en Cash et Coupons – Raisons des réticences

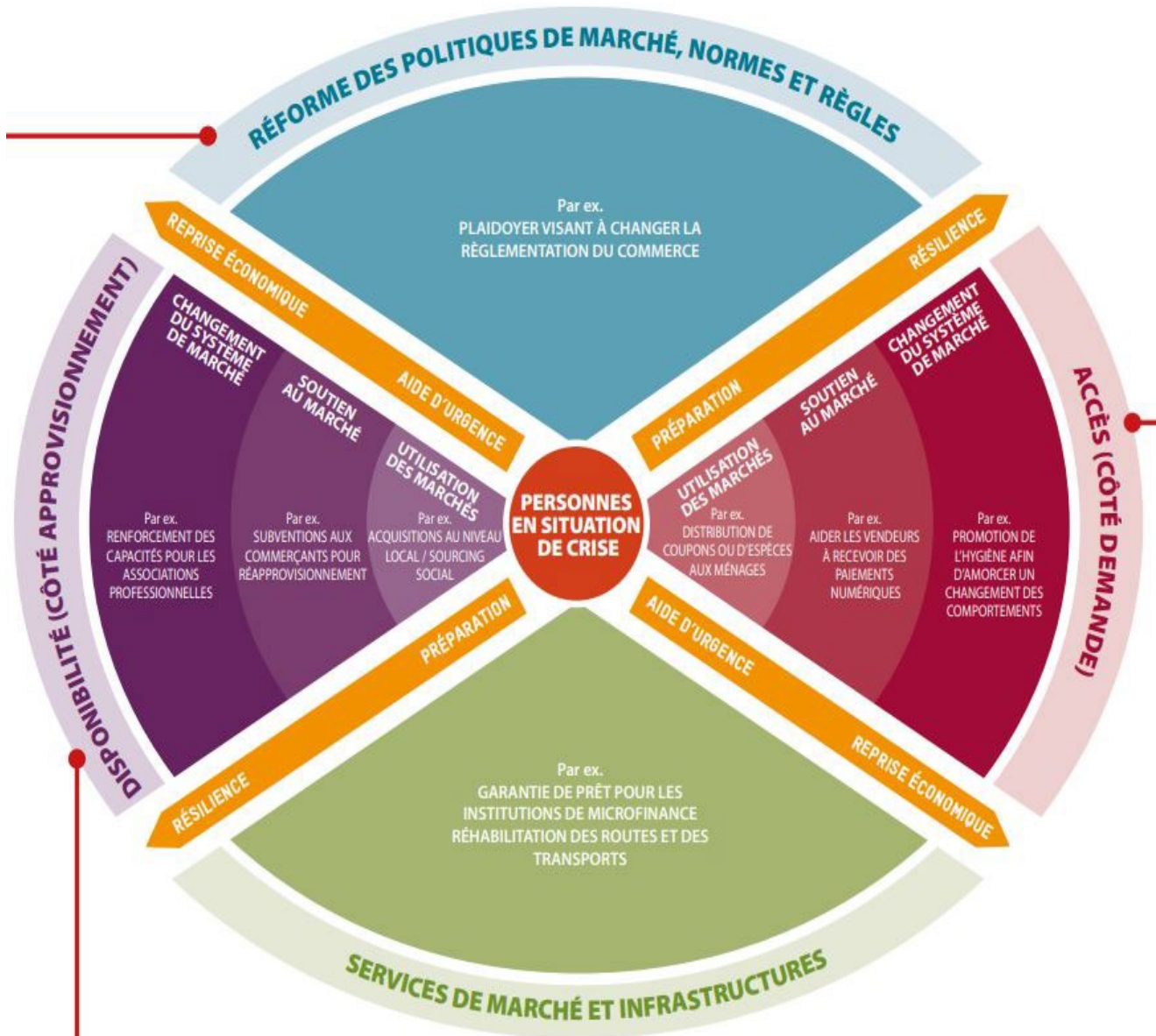
BOX 2.5 Reasons why certain sectors are reticent to use cash



Programmation axée sur le Marché - Définition

La programmation basée sur le marché (MBP) fait référence à tout type de programme humanitaire ou de développement, dans n'importe quel secteur, qui utilise, soutient ou développe les marchés locaux. Il s'agit de mettre en œuvre des interventions pour répondre aux besoins humanitaires immédiats ou aux besoins de relèvement à plus long terme, d'une manière qui ne porte pas atteinte aux relations et activités économiques existantes, afin de faciliter le relèvement économique et d'assurer un impact durable.

Interventions de Soutien au Marché



Étapes de l'Analyse des Options de Réponse

Figure 2 : Étapes clés de l'analyse des options de réponse pour les interventions de soutien au marché

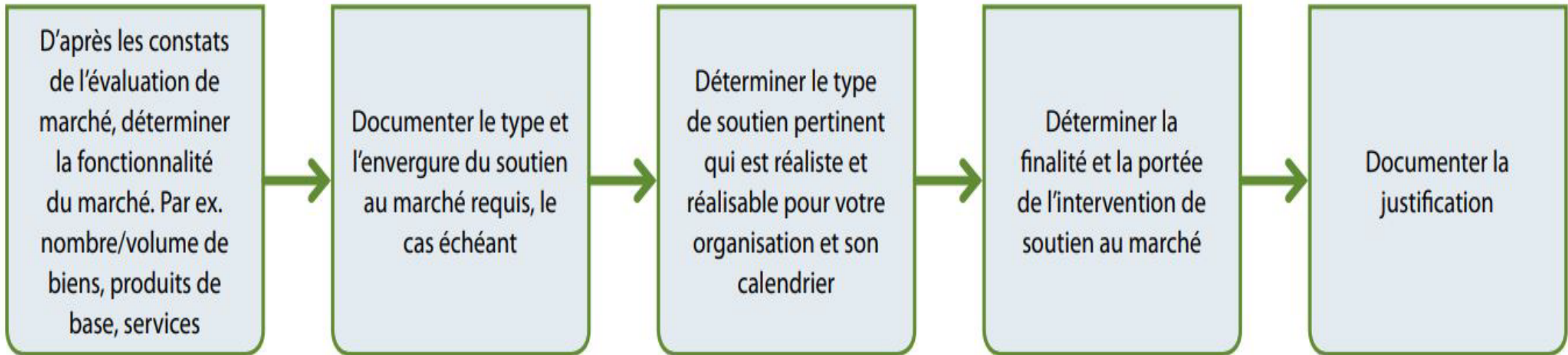


Tableau 1. Principaux types de marchés d'abris et exemples

Catégorie	Exemples de marchés pertinents
Matières premières et matériaux	Matériaux de construction (par exemple, briques, CGI, bois, sable), articles ménagers essentiels, outils
Travail	Main-d'œuvre qualifiée pour la construction ou les services spécialisés ; main-d'œuvre non qualifiée pour les mêmes activités
Logement et terrains	Terrains pour la construction de nouveaux abris et logements, achat et vente d'abris ou de logements existants, propriétés locatives (y compris capacité d'absorption, disponibilité, accessibilité)
Services financiers	Mécanismes de crédit formels et informels (banques, prêteurs locaux, programmes communautaires, programmes du secteur privé) pour la réparation, la location, l'hébergement ou la reconstruction
Services juridiques	Systèmes de résidence, mécanismes de règlement des litiges fonciers, droit des contrats
Utilitaires	Énergie, eau, carburant, transport

Pour les acteurs du secteur des abris et de l'habitat, tout examen des modalités de réponse potentielles devrait inclure une analyse de la capacité de ces marchés critiques à soutenir la demande d'une réponse donnée.



Maison d'une pièce (entrer-coucher dans un quartier non loti

Travaux de groupes

Instructions pour les travaux de groupes...

Les participants seront repartis en avance en 4 groupes (pas nécessairement par pays)

Chaque groupe travaille sur une question précise

Les membres de chaque groupe devront désigner un facilitateur et un rapporteur qui rendra compte des conclusions des discussions en séance plénière

Le rapporteur du groupe devra prendre des notes sur Word et envoyer, après la session, les conclusions de la session à Lucas, Rana et Kassoum

Temps imparti pour les travaux de groupe: 30 min

Temps imparti pour le rapportage en séance plénière: 7 min par groupe

Instructions pour les travaux de groupes

Groupe 1: Quels sont les activités dans le domaine des abris qui peuvent être conduites à travers des interventions basées sur le marché?

Groupe 2: Comment assurer les normes de qualité dans les interventions d'abris conduites à travers les programmes de transfert monétaire (cash ou coupons)?

Groupe 3: Comment suivre les résultats des interventions d'abris conduites à travers le cash à usages multiples (MPCA)?

Groupe 4: Quelles sont les précautions à prendre pour assurer que le cash à usages multiples (MPCA) contribue efficacement à l'atteinte des résultats en matière d'abris?

Récaps

Récapitulatifs...

- Les transferts monétaires peuvent être utilisés dans le cadre de la mise en œuvre des interventions d'abris
- Les transferts monétaires peuvent être utilisés dans le cadre de la mise en œuvre des interventions d'abris
- Exemples d'activités dans le domaine des abris qui peuvent être soutenus par les transferts monétaires:
 - Achats des matériaux de construction
 - Paiement de la main d'œuvre
 - Cash for work lors des travaux de construction
 - Cash pour la location



Récapitulatifs...

- Il n'y a pas que les activités axées sur les bénéficiaires; d'autres activités sont à considérer. Exemples
 - Subventions aux commerçants
 - Support pour l'accès à la terre pour l'abri
 - Planification et aménagement des sites d'accueil
 - Plaidoyer pour des infrastructures pour faciliter l'approvisionnement en matériaux de construction
 - Etc.

Récapitulatifs...

- Pour assurer les normes de qualités en matière d'abris, il faut prévoir des mesures de conditionnalité ou de restriction telles:
 - L'utilisation des coupons (restriction)
 - La formation des bénéficiaires avant le premier transfert de cash
 - Le transfert de cash en plusieurs tranches avec des conditions
 - L'achat effectif des matériaux de construction de qualité avant le prochain transfert
 - L'inspection de la qualité des matériaux achetés avant le prochain transfert
 - Etc.

Récapitulatifs

- Il y a des indicateurs liés aux abris qui permettent de suivre les résultats des interventions d'abris conduites à travers le cash à usages multiples (MPCA)
 - Pourcentage de ménages (bénéficiaires) dont les solutions d'abris répondent aux normes techniques et de performance convenues (BHA)
 - Pourcentage de ménages (bénéficiaires) qui déclarent avoir un minimum d'articles ménagers permettant tout ce qui suit : dormir confortablement, stocker de l'eau et de la nourriture, préparer les aliments, cuisiner, manger, s'éclairer et se vêtir (BHA)
 - Pourcentage de ménages qui rapportent vivre dans un abri qui offre tous les éléments suivants : un espace adéquat, se sent en sécurité, a une vie privée et se sent protégé des intempéries
 - Pourcentage de ménages qui rapportent que leur abris est suffisamment chaud la nuit

**Merci pour votre
aimable attention ! ! !**