

# REUNION DE COORDINATION

## Groupe sectoriel abri/habitat et CCCM

Mercredi 07 juin 2023 à 14h00

Réunion au bureau de la CRM et en ligne



**Cluster Abris / Habitat Madagascar**

ShelterCluster.org

Assurant la coordination du secteur abris humanitaires



**+CIFRC**



IOM • OIM



# Réunion mensuelle Nationale – mai 2023

## Secteur Abris/Habitat + CCCM

Mercredi 07 juin 2023 – 14.00 – 16.00 – Réunion en présentielle et en ligne

1. **Ouverture, présentation et validation de l'agenda**
2. **Cartographie et dashboard**
3. **ABRIS/HABITAT**
  - a. Mise à jour sur les activités en cours et planifiées
  - b. Partage des défis, des points à améliorer et des bonnes pratiques
4. **BNA/NFI**
5. **CCCM**
  - a. Fonds CERF
  - b. Projet SOREBE
6. **Informations générales et suivi des points discutés précédemment**
  - a. Etude sectorielle: PEP
  - b. Cash for shelter suivant le manuel cash
  - c. Autres
7. **Clôture**



Cluster Abris / Habitat Madagascar

ShelterCluster.org

Assurant la coordination du secteur abris humanitaires



+CIFRC



## Point 2

# CARTOGRAPHIE – DASHBOARD



**Cluster Abris / Habitat Madagascar**

ShelterCluster.org

Assurant la coordination du secteur abris humanitaires



MINISTÈRE DE LA POPULATION,  
DE LA PROTECTION SOCIALE  
ET DE LA PROMOTION DE LA FEMME



**+CIFRC**



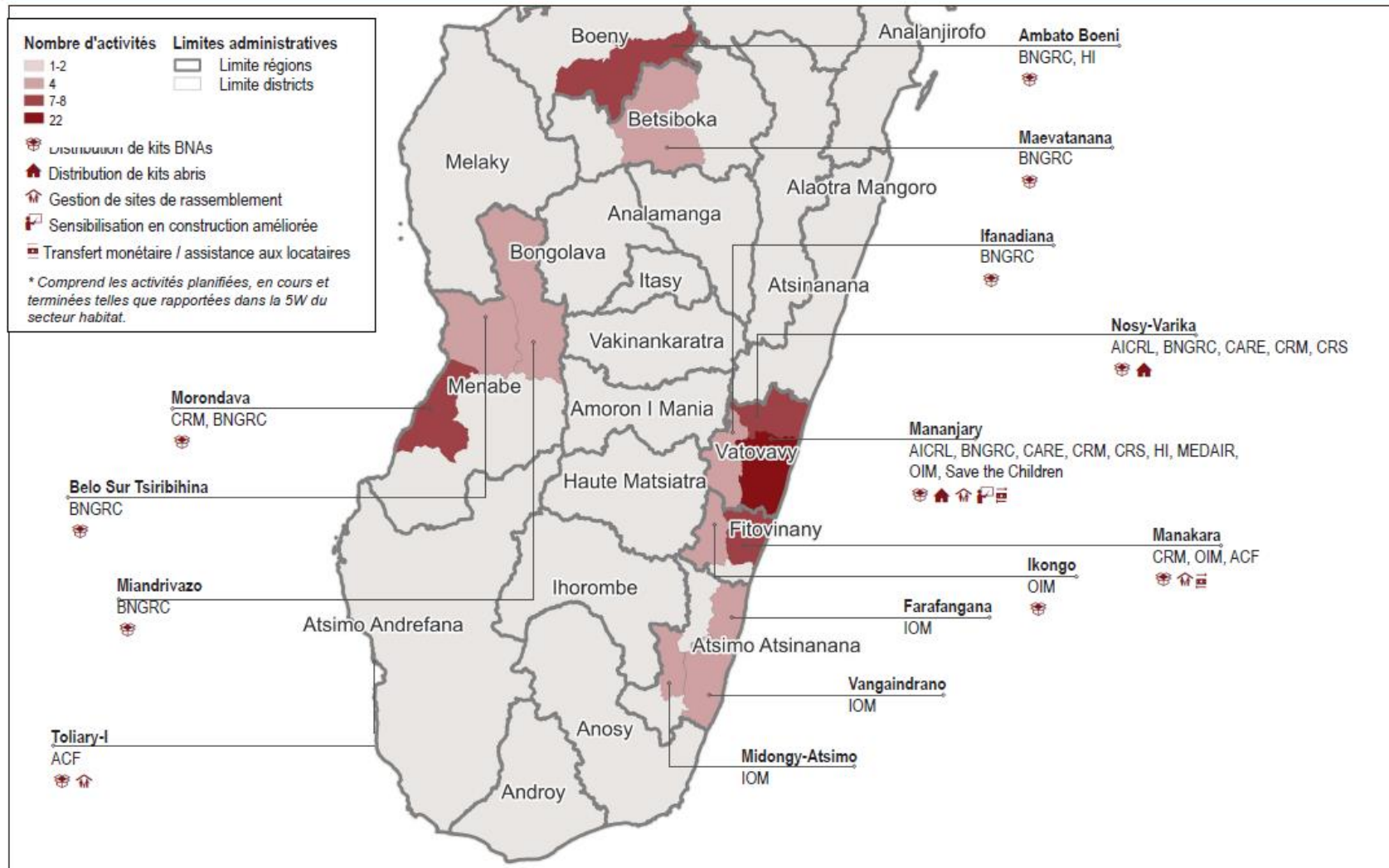
IOM • OIM



CAMP COORDINATION  
AND CAMP MANAGEMENT

**Réponses aux cyclones Freddy –**  
Nombre d'activités\* et organisations par district

Janvier - avril 2023



## Point 3

# ABRIS / HABITAT

- a. Mise à jour sur les activités en cours et planifiées
- b. Partage des défis, des points à améliorer et des bonnes pratiques



**Cluster Abris / Habitat Madagascar**

ShelterCluster.org

Assurant la coordination du secteur abris humanitaires



**+CIFRC**



IOM • OIM



CAMP COORDINATION  
AND CAMP MANAGEMENT

## Point 4

# BNA/NFI



**Cluster Abris / Habitat Madagascar**

ShelterCluster.org

Assurant la coordination du secteur abris humanitaires



**+CIFRC**



## Point 5

# CCCM

- a. Fonds CERF
- b. Projet SOREBE

## Point 6

# INFORMATIONS GENERALES ET SUIVI DES POINTS DISCUTÉS PRÉCÉDEMMENT



Cluster Abris / Habitat Madagascar

ShelterCluster.org

Assurant la coordination du secteur abris humanitaires



+CIFRC



IOM • OIM



Point 6.a

# Etude sectorielle

Profil environnemental de Madagascar



**Cluster Abris / Habitat Madagascar**

ShelterCluster.org

Assurant la coordination du secteur abris humanitaires



**+CIFRC**



IOM • OIM



CAMP COORDINATION  
AND CAMP MANAGEMENT

Point 6.b

# Cash for shelter suivant le Manuel cash



Cluster Abris / Habitat Madagascar

ShelterCluster.org

Assurant la coordination du secteur abris humanitaires



+CIFRC



IOM • OIM



CAMP COORDINATION  
AND CAMP MANAGEMENT

Point 6.c

**Autres**



**Cluster Abris / Habitat Madagascar**

ShelterCluster.org

Assurant la coordination du secteur abris humanitaires



**+CIFRC**



IOM • OIM



CAMP COORDINATION  
AND CAMP MANAGEMENT

# Autres points si rajoutés à l'agenda en début de réunion



**Cluster Abris / Habitat Madagascar**

ShelterCluster.org

Assurant la coordination du secteur abris humanitaires



**+CIFRC**



IOM • OIM



CAMP COORDINATION  
AND CAMP MANAGEMENT

# MERCI, MISAOTRA !

**Andrianina Rakotoarivelo**

*FICR - Coordinateur du Secteur Abris/Habitat  
en support à la Croix-Rouge Malagasy*



**Cluster Abris / Habitat Madagascar**

ShelterCluster.org

Assurant la coordination du secteur abris humanitaires



**+CIFRC**



IOM • OIM



CAMP COORDINATION  
AND CAMP MANAGEMENT



SECOURS  
ISLAMIQUE  
FRANCE



croix-rouge  
luxembourgeoise  
*Menschen helfen*



ACTION  
CONTRE  
LA FAIM

MEDAIR



HELVETAS  
MADAGASCAR

# Harmonisation des kits d'urgence



Save the Children



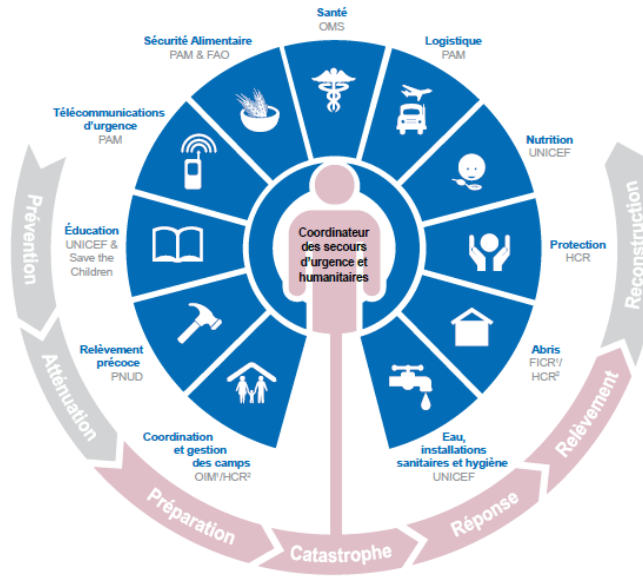
Financé par  
l'Union européenne  
Aide humanitaire

## Contexte :

- Depuis la mise en place de l'approche par responsabilité sectorielle en 2007, la mise en place des stocks d'urgence fait partie des stratégies sectorielles
- Plusieurs efforts ont été faits pour standardiser les différents articles et kits, en tenant compte des normes sphères et des contextes locaux selon les régions : paquet humanitaire en 2018, etc
- Cependant, Madagascar ne dispose pas d'un catalogue qui rassemble tous les articles et les kits, ce qui entraîne un manque de cohérence dans leur contenu et leur qualité, ainsi que des complexités logistiques.
- Initiative conjointe de consolider dans un catalogue et d'harmoniser avec le BNGRC, l'OCHA et les représentants des secteurs/clusters afin de passer en revue la gamme des kits d'urgence actuellement utilisés (par exemple NFI, WASH, abris, écoles, centres de santé, résilience, etc.) et de faciliter le respect des normes le cas échéant.
- En 2022 un manuel pour un kit multisectoriel pour la première urgence a été élaboré sous le lead de l'Ocha
- En outre, des critères standard pour les installations de stockage seront définis. Les résultats seront validés par le BNGRC et largement partagés avec les parties prenantes.



- Résultat 3 - Activité 3 Renforcer et coordonner les approches des parties prenantes concernant le contenu, les normes, le prépositionnement et le stockage des articles et des kits d'intervention d'urgence.



or



1. Une séance de concertation à l'intérieur du consortium vonona.
2. Un atelier national avec la participation des divers secteurs/clusters organisé.
3. Un catalogue national d'articles et des kits d'urgence harmonisé, développé et accessible à tous.
4. Une Contribution à l'évaluation des installations de stockage d'urgence dans les zones d'intervention de Vonona.
5. Une carte des installations de stockage d'urgence à Madagascar disponible et démontrant les principales lacunes sur la disponibilité des articles et des kits d'urgence.





1. Liste de kits par secteurs et suivants scenarios
2. Liste d'articles par kits et détails techniques
3. Disponibilité des kits et classification par ordre de priorité,
4. Mapping des Entrepôt , stocks existants et gaps



SECOURS  
ISLAMIQUE  
FRANCE



humanité  
& inclusion

croix-rouge  
luxembourgeoise  
*Menschen helfen*



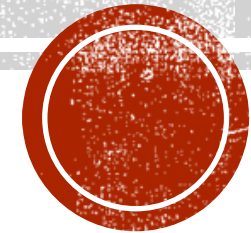
ACTION  
CONTRE  
LA FAIM

MEDAIR



HELVETAS  
MADAGASCAR

MERCI



Save the Children



Financé par  
l'Union européenne  
Aide humanitaire



Termes de référence  
**Étude sur l'innovation**  
**Réduction de l'impact**  
**environnemental des abris**  
**traditionnels**  
Madagascar 2023

**croix-rouge**   
luxembourgeoise  
*Menschen helfen*

**Address**  
44, boulevard Joseph II  
L-1840 Luxembourg  
Luxembourg

Tel.: (+352) 27 55-8902  
Fax.: (+352) 27 55-6601  
Email: ifrc-sru@croix-rouge.lu

**Postal address**  
10, Cite Henri Dunant  
L-8095 Bertrange  
Luxembourg

## Vue d'ensemble

Les Sociétés nationales de la Croix-Rouge et du Croissant-Rouge d'Afrique sont souvent appelées à prendre les devants dans différentes crises. Elles ont donc besoin d'être équipées de solutions d'abris efficaces, conçues de manière participative et respectueuses de l'environnement.

Madagascar présente l'un des niveaux de risque cyclonique les plus élevés d'Afrique, avec trois à quatre tempêtes tropicales ou cyclones par an, dont la plupart provoquent des pertes économiques soudaines et très élevées.

La saison des cycloniques s'étend de novembre à avril, le risque le plus élevé se situant pendant les quatre mois de l'été austral, entre janvier et avril. Les cyclones peuvent causer des dommages importants, notamment la perte et la destruction de récoltes, l'augmentation de l'incidence des épidémies, la dégradation des écosystèmes côtiers et marins, la perturbation des services urbains tels que l'eau et l'électricité, les transports, l'endommagement des infrastructures, la destruction des cultures et parfois la perte de vies humaines. On estime qu'un quart de la population, soit environ six millions de personnes, vit actuellement dans des zones fortement exposées aux catastrophes naturelles.

En outre, les écosystèmes naturels spécifiques et fragiles de Madagascar sont gravement affectés, non seulement à cause de l'impact des cyclones mais également en raison de la sécheresse persistante dans le sud et à la déforestation générale de l'île, l'impact sur l'équilibre naturel est dramatique. En conséquence, les populations de l'île et son habitat naturel déjà détérioré sont extrêmement vulnérables.

L'architecture traditionnelle est intimement liée aux autres ressources disponibles. En particulier, le bois des forêts tropicales est gravement affecté par ce processus de détérioration de l'environnement sur l'île.

L'AICRL SRU (International Aid of the Luxembourg Red Cross - Shelter Research Unit) propose de se concentrer géographiquement sur les zones dites couloirs cycloniques afin d'étudier, de développer et de proposer des solutions d'abris humanitaires appropriées et respectueuses de l'environnement.

## Stratégie et justification

Les bonnes pratiques environnementales des agences humanitaires peuvent contribuer à protéger l'environnement local, à améliorer la résilience des communautés face aux catastrophes naturelles, à réduire leur vulnérabilité et à limiter leur contribution au changement climatique. Cependant, par le passé, un manque de considération pour



l'environnement a fait que les interventions humanitaires ont eu un impact négatif sur l'environnement. Par exemple, d'énormes quantités de matériel d'aide ont été acheminées dans un pays et les ressources naturelles locales ont été surexploitées, sans que l'on se soucie des conséquences pour l'environnement. Les agences humanitaires ne doivent pas contribuer à la dégradation des ressources naturelles dont dépendent les communautés affectées et doivent prendre des mesures pour atténuer le changement climatique. Le concept de "ne pas nuire" devrait également s'étendre à l'environnement.

L'étude proposée vise à **réduire l'impact environnemental des modèles de "cases traditionnelles" utilisés dans les régions du corridor cyclonique de Madagascar en réduisant l'utilisation de bois** provenant des forêts tropicales de l'île.

## Objectifs spécifiques

- Documenter les informations contextuelles à partir d'observations sur le terrain, de visites de marchés, d'entretiens avec la Croix-Rouge et, si possible, avec d'autres acteurs du secteur des abris présents dans le pays.
- **Développement d'un ou plusieurs prototype(s) de "CASE"** qui avec un échange participatif avec les volontaires de la CR et la population locale apporteront effectivement **une réduction de l'impact environnemental des constructions traditionnelles en minimisant l'utilisation de bois tropical** (par exemple en identifiant des matériaux alternatifs aux bois).
- Identifier et **mettre en œuvre l'amélioration/l'adaptation du prototype** de case en collaboration avec la Croix-Rouge Malagasy et les communautés locales.
- Documenter et approuver le processus de validation empirique du modèle mené en surveillant les performances et l'acceptation du prototype par la communauté.
- Documenter le modèle de CASE validé avec les spécifications matérielles, les dessins, le cahier des charges et le manuel d'instructions.

## Méthodologie

Dans le cadre de ce projet d'innovation, une approche holistique et équilibrée de l'impact environnemental des modèles CASE pouvant être appliqués dans le domaine d'action défini sera prise en compte.

Ce développement s'appuie sur la solide expérience acquise avec la méthodologie existante d'évaluation comparative des abris d'urgence qu'AIKCL-SRU a développée et mise en œuvre en Afrique de l'Ouest avec de très bons résultats. Le point de départ se concentre sur la définition des quatre critères ou piliers d'évaluation utilisés dans cette méthodologie, qui offrent une vision holistique de l'abri en tant que produit et de son écosystème.

Aspects méthodologiques du projet

- Première mission d'identification et de création ;
- Période de prototypage et de test ;
- Deuxième mission de validation, de documentation et de communication.



Ces stratégies comprendront une analyse participative des bénéficiaires, une étude de la faisabilité et de la pertinence des approches alternatives, basée notamment sur notre expérience et celle de nos partenaires dans la région, et le transfert des connaissances nécessaires à la mise en œuvre des solutions proposées.

Les propositions d'intervention ("cases") résultant de ces activités pourront être utilisées et adaptées dans des contextes similaires et seront proposées à la communauté humanitaire.

## Calendrier prévisionnel

Première mission mars 2023

Période de prototypage et de test de mai à octobre 2023 (prolongation possible).

Deuxième mission de validation et de communication novembre/décembre 2023.

## Documentation à livrer

- Rapport d'activités du projet
- Documents de conception de la solution validée comprenant : la documentation graphique, le BDQ et les recommandations de mise en œuvre.
- Présentations dans les forums de l'industrie et les groupes de travail partageant les résultats les plus pertinents.

## Contacts

A Madagascar

Martin Sylvan [sylvain.martin@croix-rouge.lu](mailto:sylvain.martin@croix-rouge.lu)

Au Luxembourg

Eric Lampertz [eric.lampertz@croix-rouge.lu](mailto:eric.lampertz@croix-rouge.lu)

Daniel Ledesma [daniel.ledesma@croix-rouge.lu](mailto:daniel.ledesma@croix-rouge.lu)