

# MADAGASCAR

## Cyclone Tropical Intense GEZANI

**RAPPORT DE L'ÉVALUATION  
RAPIDE MULTISECTORIELLE ET  
PAR SURVOL DANS LA ZONE  
D'ATERRISSAGE ET DE SES  
ALENTOURS IMMÉDIATS  
(12 au 14 février 2026)**



# PLAN

- 1. Zones évaluées et catégorisation des dégâts**
- 1. Synthèse des réponses pour les 3 prochains mois**
- 1. Détails des réponses par secteur**
- 1. Messages clés**
- 1. Annexes**

01

---

**Zones évaluées et  
dégâts constatés**

## Classification standard utilisée pour le Survol

Classification	Zones habitees			Zones de culture	
	Degats sur les maisons	Etendu de l'inondation (village)	Degats sur les infrast. sociales	Inondation des cultures bas-fonds	Impacts des vents sur les cultures de rente
5. Critique	> 75%	> 50%	> 75%	> 75%	> 75%
4. Severe	50 – 75%	25 – 50%	50 – 75%	50 – 75%	50 – 75%
3. Serieux	25 – 50%	10 – 25%	25 – 50%	25 – 50%	25 – 50%
2. Preoccupant	5-25%	< 10%	5-25%	5-25%	5-25%
1. Faible	< 5%	0%	< 5%	< 5%	< 5%

# 1. ZONES EVALUEES ET CATEGORISATION DES DEGATS

04

districts survolés  
(Ambatondrazaka,  
Toamasina I, Toamasina  
II, Brickaville)

01

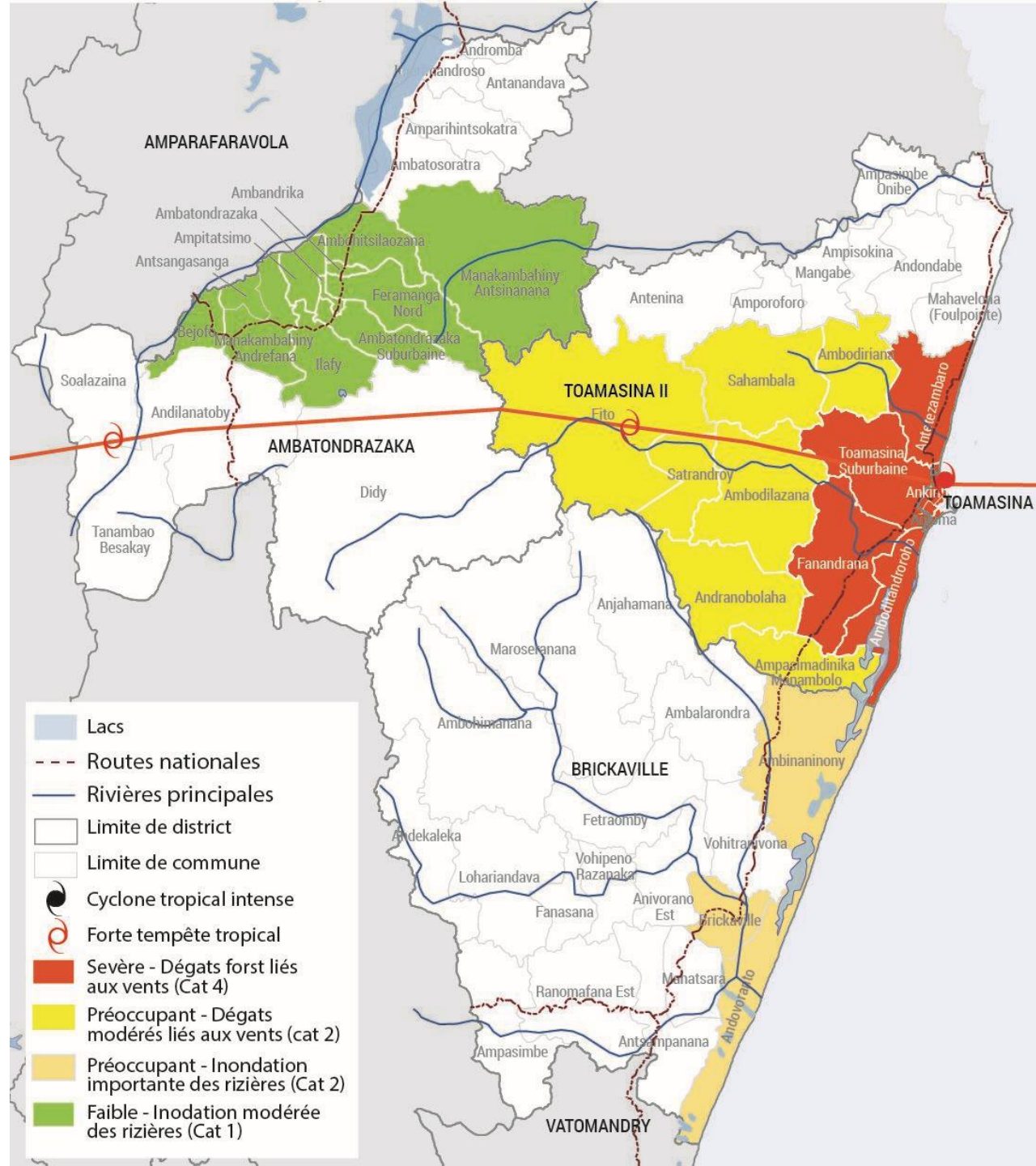
atterrissage  
(évaluation au niveau  
communautaire à  
Tamatave II et II à  
travers un échantillon de  
**XXX Communes**)

**05** Communes  
gravement affectées  
par le vent

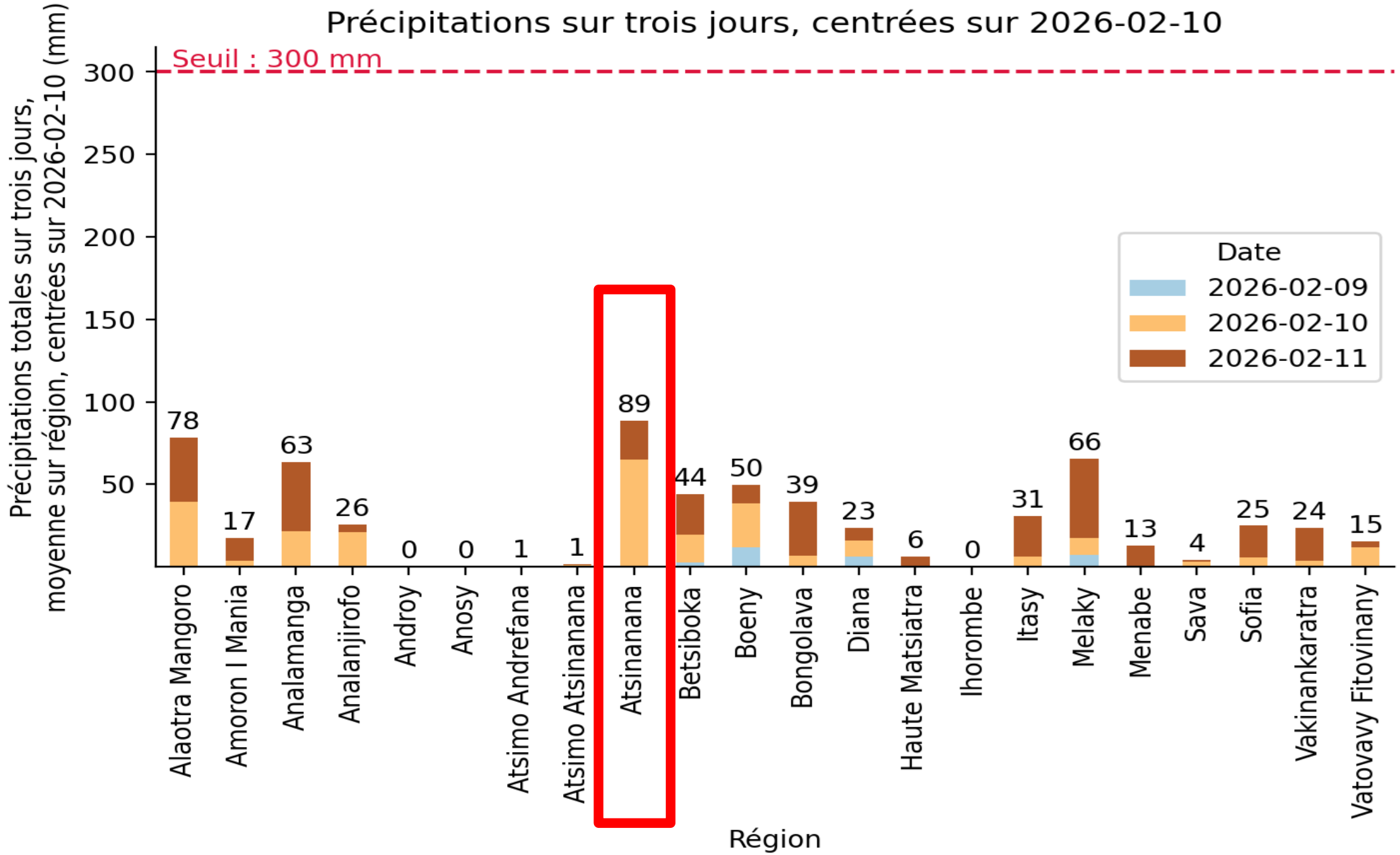
**08** Communes  
modérément  
affectées par le vent

**04** Communes  
fortement affectées  
par l'inondation

**07** Communes  
modérément  
affectées par  
l'inondation



# Précipitations sur trois jours, centrées sur 2026-02-10



# CONSTATS GENERAUX

- **Zone la plus impactée très peuplée, avec une densité de population de 13.700 habitants par km<sup>2</sup> au point d'atterrissage (la moyenne nationale est de 54 habitants/km<sup>2</sup>.**
- **Dégâts liés au vent très importants dans un rayon de 10 km autour de la zone d'atterrissage du cyclone, qui comprend 04 Communes.** Les dégâts sur les bâtiments administratifs les écoles, les centre de santé, les maisons d'habitation , les entreprises se concentrent dans cette zone qui est très peuplée.
- **Dégâts modérés lies au vent dans un second rayon de 20 km après la première zone. Inondation importante des rizières dans les Communes autour de Brickaville, mais n'affectent pas visiblement les villages**
- **Inondation modérée des rizières dans les Communes autour d'Ambatondrazaka, mais n'affectent pas visiblement les villages**
- **Un certain millier de personnes reste dans les sites d'hébergement à Tamatave, la durée de leur séjour reste indéterminée .**
- **Précarité économique, stress post catastrophe, séparation familiale, insécurité des sites d'hébergement et affaiblissement des services de protection créant un environnement à haut risque de violence et d'exploitation pour les personnes vulnérables**

# QUELQUES PHOTOS MARQUANTES

**Site CRENAM , Antetezambaro ,  
Toamasina II**  
Source : équipe Survol

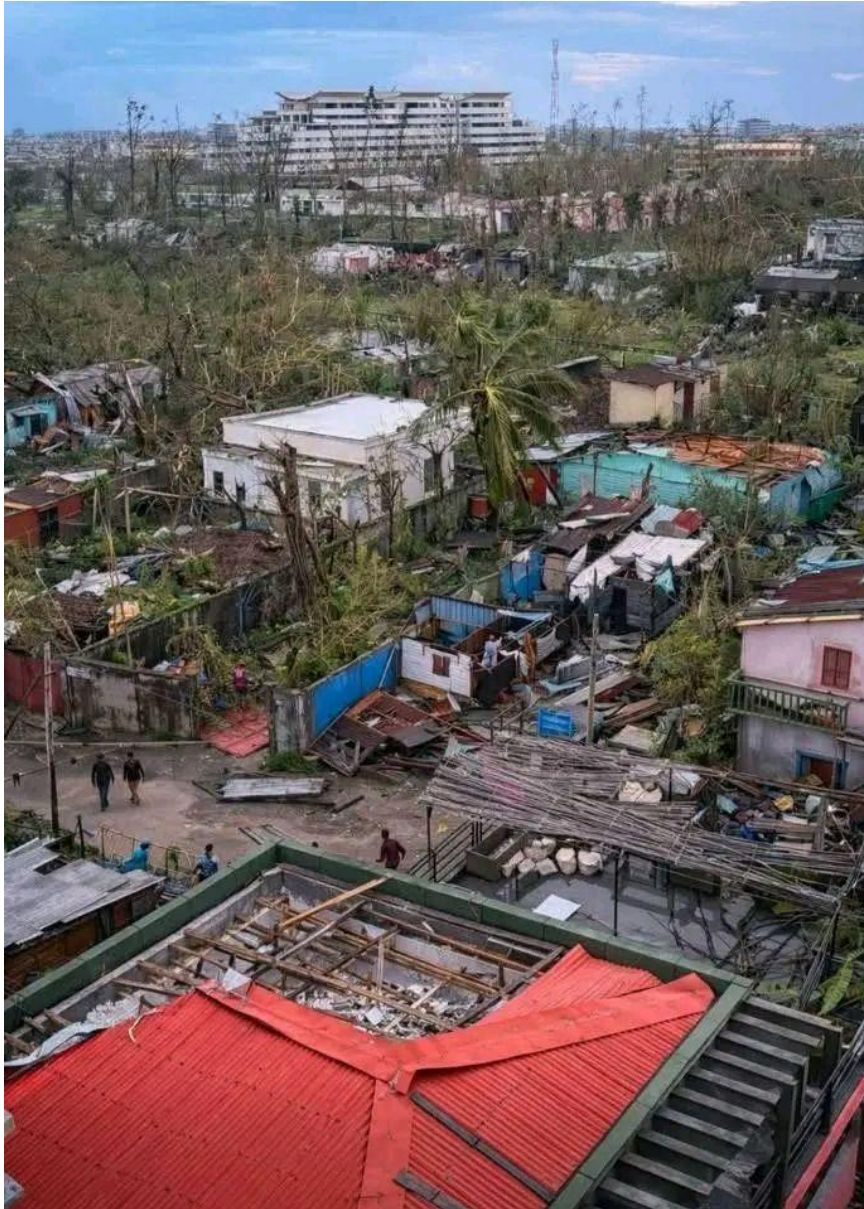


**CSB II Antetezambaro (CRENAS) ,  
Toamasina II**  
Source : équipe Survol



## Degats sur les maisons à Tamatave

Source : equipe Survol



## Situation des debris à Tamatave

Source : CRGRC Atsinanana



# QUELQUES PHOTOS MARQUANTES

**CEG Tananambo ZAP Fanandrana Toamasina II**

Source : équipe Survol



## Commune Ambinaninony, Brickaville

Source : équipe Survol/ERM



## Plaine d'Ambatondrazaka

Source : équipe Survol/ERM



02

---

**SYNTHESE DES  
REPOSES**

# PRIORITÉS DES RÉPONSES

---

- 1. Accompagnement au niveau des sites d'hébergement**, en services vitaux multisectoriels pour les 3.800 personnes encore déplacées
- 1. Soutien rapide aux personnes sans abris**, ayant des maisons détruites ou endommagées, qu'ils soient locataires ou propriétaires
- 1. Rétablissement rapide des services d'urgence et de soins essentiels de santé et nutrition** : réhabilitation d'urgence des formations sanitaires et sites nutritionnels affectés , tentes hopitales, approvisionnement des sites nutritionnels, CSB et hôpitaux en médicaments essentiels et intrants, équipe d'intervention santé /nutrition (clinique mobile, stratégie avancée intégrée), Kits SR d'Urgence et moustiquaires ; renforcement de la surveillance épidémiologique (y compris situation nutritionnelle) et riposte ; renforcement de la communication sur les risques
- 1. Fourniture urgente des services eau et hygiène** : produits de purification d'eau en urgence, campagne de désinfection des points d'eau inondés, promotion à l'hygiène et traitement de l'eau à domicile.
- 1. Reprise rapide des cours après déblayage des ordures et autres menaces qui pèsent sur les élèves dans les écoles et sur les routes les menant là bas.**
- 1. Assainissement des débris, des eaux stagnantes**, et ouverture des pistes rurales endommagées qui servent les Communes rurales.
- 2. Fourniture de services essentiels de protection (prévention et réponse aux violences et exploitation et à la séparation familiale) incluant la santé mentale et le soutien psychosocial** aux personnes vulnérables (enfants, femmes et mères, personnes handicapées, personnes âgées)

# SYNTHÈSE DES BESOINS PAR SECTEUR

Secteur	Personnes affectées	Personnes dans le Besoin	Personnes ciblées	Budget gap( USD)
ABRIS D'URGENCE	407 402	232 335	232 335	5 092 000
EAU/HYGIÈNE/ASS	403 156	251 973	158 743	2 511 000
EDUCATION	57 315	34 389	34 389	1 127 000
PROTECTION	478 359	206 602	103 300	2 874 000
SANTÉ	443 569	288 320	149 805	6 099 000
NUTRITION	443 569	99 803	67.128	2 968 000
SÉCURITÉ ALIM.	478 359	382 687	293 687	22.934 000
AGRICULTURE	190 000	190 000	174 000	5 900 000
<b>Total</b>	<b>478.000</b>	<b>382.000</b>	<b>294.000</b>	<b>49.505.000</b>

Ce budget n'inclut pas les besoins d'appui en logistique et n'inclut pas aussi les besoins en reconstruction des infrastructures

# INDICATEURS POUR L'ESTIMATION DES PERSONNES AFFECTEES \_ DANS LE BESOIN

Secteurs	Personnes affectées	Personnes dans le Besoin	Observations
ABRIS D'URGENCE	Personnes dont les maisons sont inondées, décoiffées ou détruites. L'estimation combine la constatation issue du survol ainsi que les remontées de données du BNGRC	Personnes qui ont leurs lieux d' habitations détruites ou ayant perdu leurs articles ménagers essentiels	
EAU/HYGIÈNE/ASS.	Proportion de la population vivant dans les localités où les infrastructures d'approvisionnement en eau ont été endommagées (villages/infrastructures WASH dans les bas-fonds, dans les institutions et dans les zones littorales) : proportion fixée selon la constatation du survol	Proportion de la population n'ayant plus des services WASH, en utilisant des données secondaires spécifiques à la zone (nombre des points d'eau améliorés ou non améliorés,... etc)	
SANTE NUTRITION	Proportion de la population impactée par l'accès et la fonctionnalité des formations sanitaires dans les zones affectées : 25 à 75 % de taux appliqués selon les zones touchées (inondation ou effet vent) : 50 à 75 % dans les zones impactées par le vent et 25 % dans les zones inondées	proportion de la population affectée ayant besoins d'accès aux soins de santé dans les zones affectées (populations vulnérables= enfants de moins de 5 ans, femmes en âge de procréer dont femmes enceintes et allaitantes, personnes âgées)	Indicateurs servant de refléter la sévérité incluant l'accessibilité géographique et la fonctionnalité des formations sanitaires.
SÉCURITÉ ALIMENTAIRE	Pourcentage de ménages agricoles vivant dans les localités dont les cultures de bas-fonds ont été inondées et les cultures de rente frappées fortement par le vent, et leurs stocks de nourritures sont submergés lors de la stagnation d'eau dans les localités d'habitation	Pourcentage de ménages n'ayant plus de stock d'aliments de base du tout et dont la source de revenu est fortement affectée par le passage du cyclone, Proportion des ménages dont les cultures vivrières (rizicultures de grande saison au stade de développement après repiquage, puis de contre saison au stade de maturation) ont été submergées pendant plus de 5 jours	Source Indicateurs: appréciation par Survol suivi d'une ERM (évaluation Rapide Multisectorielle) Discussion avec le DRAE

# INDICATEURS POUR L'ESTIMATION DES PERSONNES AFFECTEES \_ DANS LE BESOIN

Secteurs	Personnes affectées	Personnes dans le besoin	Observations
EDUCATION	Effectif total des élèves dans les écoles endommagées et qui ont perdus leur fourniture scolaire	Effectif total des élèves qui sont actuellement privés de cours et sont encore plus en danger dans des écoles non sécurisées.	
PROTECTION	<ul style="list-style-type: none"> <li>- Effectif des personnes affectées du secteur sécurité alimentaire</li> <li>- Proportion de femmes et filles affectées (50.7%, RGPH)</li> <li>- Proportion des hommes et des garçons affectés (49.3%, RGPH)</li> <li>- Proportion des enfants de 5- 17 ans (34%, RGPH)</li> </ul>	<p>Par rapport aux personnes affectées, pour chaque catégorie, les personnes les plus vulnérables seront exposés aux risques de protection :</p> <ul style="list-style-type: none"> <li>- Femmes et filles exposées à tout type de VBG y compris les EAS (32%, MICS 2018)</li> <li>- Les enfants de 5-17 ans à risque de travail des enfants, et d'autres types de violences a l'égard des enfants (47%, MICS 2018)</li> <li>- Les personnes âgées (4,5%, RGPH)</li> <li>- Les personnes handicapés (9% femmes, 3.9% hommes, MICS)</li> <li>- Les personnes en détresse psychologique (25%, IASC)</li> </ul>	



03

---

**DETAILS DE  
REPONSE PAR  
SECTEUR**



# DEGATS, BESOINS, BUDGET : ABRIS D'URGENCE/CCCM

Natures des dégâts	Besoins d'intervention	Quantité nécessaire	Quantité disponible	Gaps en quantité	Districts cibles	Budget gaps (\$USD)
Destruction des maisons d'habitation	Appuis en kits shelter: Outils et 2 bâches	39 549	17 500	22 049	Tamatave 2	1 874 200
Pertes d'articles ménagers essentiels	Appuis des ménages en articles ménages essentiels (AME)	43 760	5 500	38 260	CR Amboditandroho, Brickaville, Antetезambaro et Fanandrana, 50% de Tamatave 1	1 913 000
Destruction des maisons d'habitation	Cash/voucher (one shot) 350000 AR	23 907	7 597	16 310	Propriétaires de maisons à Tamatave 1	1 304 800
<b>TOTAL GAP BUDGET ABRIS D'URGENCE, CCCM</b>						<b>5 092 049</b>

# DEGATS, BESOINS ET BUDGET : WASH

Nature des gaps	Besoins d'intervention	Quantité nécessaire	Quantité disponible	Gaps en quantité	Districts cibles	Budget gaps (\$USD)
Destruction des biens des infrastructures sanitaires	Réhabilitation Latrines institutionnelles (écoles, centres de sante)	35 écoles, Toamaisna 1, 14 écoles, Toamasina 2, 8 CSB 2, 2 Hôpitaux	0	59	Toamasina I et II	590 000
Système d'AEP endommagés dans la grande ville	Approvisionnement eau par traitement des eaux de surface, appui à la Jirama	1 mois au moins		0	Toamasina I et II	300 000
Destruction des biens	Distribution des kits wash au niveau des institutions	640	0	640	Toamasina I et II	50 000 32 000
Drainage et nettoyage urbain	Evacuation eaux stagnantes, curage canaux, enlèvement ordures, Désinfection des écoles et centre de santé				Toamasina I et II	400 000 50 000
Destruction des biens des ménages	Distribution des kits wash au niveau ménages	31 749	5200	26 549	Toamasina I et II	663 725
	Promotion à l'hygiène, et la lutte contre la défécation à l'air libre				Toamasina I et II	475 000

**TOTAL GAP BUDGET WASH**

**2 510 725**

# DÉGÂTS, BESOINS, BUDGET : SANTE

Nature des dégâts	Besoins d'intervention	Quantité nécessaire	Quantité disponible	Gaps en quantité	Districts cibles	Budget gaps (\$USD)
Manque d'accès au service de santé, rupture d'intrant et PCI	Rétablissement rapide de l'accès aux soins essentiels (santé et nutrition) via des tentes, des stratégies avancées intégrée, cliniques mobiles (vaccination, PCIME, soins maternels, de soins aux personnes âgées, SR et Nutrition), dotation d'intrants avec mise en œuvre correcte de PCI	215		215		5.153.507
Dégâts des infrastructures et équipements pour 6 CSBs de Toamasina I et 30 CSBs de Toamasina II, 2 CSB de Brickaville et 2 CHUs de Toamasina I	Réhabilitation des infrastructures sanitaires, remplacements des équipements biomédicaux / réparation des équipements de chaînes de froid	40	7	33	Toamasina I, Toamasina II, Brickaville	679.140 (\$41.160 pour les 02 CHUs et \$637.980 pour les 31 CSBs)
Risque sanitaire/ épidémique	Renforcement de l'évaluation de la situation sanitaire, de la surveillance de maladie et riposte aux épidémies.	3		3		99.770
Rupture et risque sur la qualité de vaccins	Renforcement de la gestion et acheminement de vaccins	3		3		75.840
Comportements à risque pour la santé	Renforcement de la communication sur les risques et l'engagement communautaire	3		3		90.000
<b>TOTAL GAP BUDGET SANTÉ</b>						<b>6.099.000</b>

# DÉGÂTS, BESOINS, BUDGET : NUTRITION

Nature des dégâts	Besoins d'intervention	Quantité nécessaire	Quantité disponible	Gaps en quantité	Districts cibles	Budget gaps (\$USD)
Conséquences de l'inécurité alimentaire et risques sanitaire/épidémique sur l'état nutritionnel	1- prévention de la malnutrition aigüe par le déploiement d'un paquet complet	32 .113 enfants et 19.566 FEFA	0	100%	Toamasina I , Toamasina II et Brickaville	2.013.573
	2- Renforcement de la prise en charge + déploiement d'équipe d'intervention rapide	6890 MAS et 8560 MAM	0			825.424
	3- Renforcement du suivi / surveillance nutritionnelle / coordination	03 districts	0	100%		129.00
<b>TOTAL GAP BUDGET NUTRITION</b>						<b>2.967.997</b>

# DEGATS, BESOINS, BUDGET : SAMS

Nature des dégâts	Besoins d'intervention	Cibles ou Quantité nécessaire	Quantité disponible	Gaps en quantité	Districts cibles	Budget gaps (\$USD)
Inondation des cultures de bas fond (principalement rizière: 20% détruite)	Distribution cash dans les 4 districts de la region atsinanana	382,687 personnes		293,687 personnes	Ambatondrazaka, Brickaville, Toamasina I, Toamasina II	22.934.058

## SOUS-TOTAL GAP BUDGET POUR AGRICULTURE

Inondation des cultures de bas fond (principalement rizière: 25% détruite)

Redressement du moyen de subsistance: argent contre travail

Assurer une consommation alimentaire adéquate et une protection :distribution vivre, cash

## SOUS-TOTAL GAP BUDGET SECURITE ALIMENTAIRE

# DÉGÂTS, BESOINS, BUDGET : AGRICULTURE

Nature des dégâts	Besoins d'intervention	Cibles ou Quantité nécessaire	Quantité disponible	Gaps en quantité	Districts cibles	Budget gaps (\$USD)
Inondation des cultures de bas fond (principalement rizière: 60% détruite) et dégâts sur les cultures sur tanety	Relance agricole: distribution de semences (riz X265, liane de patate douce,...) pour les Ménages agricoles affectés dans les 03 Districts les plus affectés (soit 34,800 ménages)	34,800 ménages	3000	34,800 ménages	Brickaville, Toamasina II et Ambatondrazaka	4,872,000
Perte de cheptels et risque de maladies liées à l'eau pour les animaux d'élevage	Recapitalisation de cheptels, soins et prophylaxies (Volailles et Bovins)	10.500 ménages	300	10.200 ménages		816,000
Perte de matériels de pêche	Fourniture de matériels de pêche	3.150 ménages	0	3.150 ménages		236,250
<b>TOTAL GAP BUDGET AGRICULTURE</b>						<b>5,924,250</b>

# DÉGÂTS, BESOINS, BUDGET : EDUCATION

Nature des dégâts	Besoins d'intervention	Nature des besoins	District cibles	Besoins	Disponible	GAP	Budget gaps
Salle de classe complètement détruites	Mise en place de salles de classe provisoires	- Feuille de tarpaulin - Tente à ossature	Toam I, II, Brickaville, Amb/zaka	- 3.500 - 120	- 1.000 - 40	- 2.500 - 80	- 45.000 - 200.000
Salles de classe totalement décoiffées	Réfection de toiture	- Nb. Feuille de tôles - Nb. De pannes en bois - Nb de pointes tôle	Toam I, II, Brickaville, Amb/zaka	-12.081 -3.430 -3.430		-12.081 -3.430 -3.430	402.700 41923 7.623
Salles de classe partiellement détruites	Petites réhabilitation	Kit de petite réhabilitation	Toam I, II, Brickaville, Amb/zaka	125		125	62.500
Ecoles insalubres	Désinfection de salles	HTH	Toam I, II, Brickaville, Amb/zaka	150	10	140	7.000
Fournitures scolaires détruites / inondees	Dotation de kits élèves et écoles	Kits eleves, kits enseignants, kits salles de classe	Toam I, II, Brickaville, Amb/zaka	35.000	21.000	14.000	210.000
Materiels didactiques et pédagogiques détruites	Dotation en tables et bancs et tableaux noirs	Tables, bancs, tableaux noirs	Toam I, II, Brickaville, Amb/zaka	3.000		3.000	150.000
<b>TOTAL GAP BUDGET EDUCATION</b>							<b>1.126.746</b>

# DEGATS, BESOINS, BUDGET : PROTECTION

Nature des dégâts	Besoins d'intervention	Quantité nécessaire	Quantité disponible	Gaps en quantité	Districts cibles	Budget gaps (\$USD)
Risques de Protection relative à la crise	Distribution de kits de dignité	17,925	1,200	16,725		1,003 500
	Santé mentale et soutien psychosocial (espace ami des enfants, premier secours psychologique, accompagnement psychologique)	25,825 pers	4,500 pers	21,325 pers	Toamasina I, Toamasina II, Brickaville, Ambatondrazaka	426,500
	Campagne de sensibilisation et engagement communautaire pour la prévention des violences y compris VBG et la séparation familiale	129,126 pers	57,215 pers	72,001 pers		1,008,014
	Prise en charge et gestion de cas de violence y compris VBG et de séparation familiale	3,638 pers	0	3,638 pers		436,560
<b>TOTAL GAP BUDGET PROTECTION</b>						<b>2,874,574</b>



04

---

MESSAGES CLÉS

# MESSAGES CLÉS

---

- **Les besoins financiers pour la réponse humanitaire multisectorielle immédiate sont très importants**, un financement additionnel est nécessaire pour soutenir la réponse en cours.
- **Les besoins humanitaires post-cyclone Fytia restent en grande partie non-couverts** (sur les \$11 millions requis, près de \$4 millions sont couverts), une réponse aux deux cyclones peut être combinée sans distinction en optimisant les ressources
- **Le secteur économique est tellement affecté par le CTI Gezani**, aussi bien les entreprises que les petits commerces, nécessitant un appui pour leur relèvement



06

---

ANNEXES



# LISTE DES 24 COMMUNES LES PLUS AFFECTÉES

REGION	DISTRICT	COMMUNE	POP2026
ATSINANANA	TOAMASINA I	AMBODIMANGA	25 424
ATSINANANA	TOAMASINA I	ANJOMA	56 728
ATSINANANA	TOAMASINA I	ANKIRIHIRY	155 181
ATSINANANA	TOAMASINA I	MORARANO	108 384
ATSINANANA	TOAMASINA I	TANAMBAO V	55 588
ATSINANANA	TOAMASINA II	AMBODITANDROROHO	16 799
ATSINANANA	TOAMASINA II	ANTETEZAMBARO	22 940
ATSINANANA	TOAMASINA II	TOAMASINA SUBURBAINE	57 709

**Population totale des communes en situation "Severe" 498 752**

REGION	DISTRICT	COMMUNE	POP2026
ATSINANANA	TOAMASINA II	AMBODILAZANA	16 384
ATSINANANA	TOAMASINA II	AMBODIRIANA	12 144
ATSINANANA	TOAMASINA II	AMPASIMADINIKA	6 022
ATSINANANA	TOAMASINA II	MANAMBOLO	12 841
ATSINANANA	TOAMASINA II	ANDRANOBOLAHA	21 729
ATSINANANA	TOAMASINA II	FANANDRANA	10 769
ATSINANANA	TOAMASINA II	FITO	19 520
ATSINANANA	TOAMASINA II	SAHAMBALA	8 208
ATSINANANA	TOAMASINA II	SATRANDROY	

**Population totale des communes en situation "Préoccupante" 107 618**

REGION	DISTRICT	COMMUNE	POP2026
ATSINANANA	BRICKAVILLE	AMBINANINONY	15 261
ATSINANANA	BRICKAVILLE	ANDOVORANTO	13 206
ATSINANANA	BRICKAVILLE	BRICKAVILLE	34 317

**Population totale des communes en situation "Préoccupante" 62 784**

REGION	DISTRICT	COMMUNE	POP2026
ALAO TRA MANGORO	AMBATONDRAZAKA	AMBANDRIKA	9 755
ALAO TRA MANGORO	AMBATONDRAZAKA	AMBATONDRAZAKA	59 893
ALAO TRA MANGORO	AMBATONDRAZAKA	AMBATONDRAZAKA	
ALAO TRA MANGORO	AMBATONDRAZAKA	SUBURBAINE	18 070
ALAO TRA MANGORO	AMBATONDRAZAKA	AMBOHITSILAOZANA	31 424
ALAO TRA MANGORO	AMBATONDRAZAKA	AMPITATSIMO	22 001
ALAO TRA MANGORO	AMBATONDRAZAKA	ANTSANGASANGA	8 033
ALAO TRA MANGORO	AMBATONDRAZAKA	BEJOFO	21 169
ALAO TRA MANGORO	AMBATONDRAZAKA	FERAMANGA NORD	17 869
ALAO TRA MANGORO	AMBATONDRAZAKA	ILAFY	16 476
ALAO TRA MANGORO	AMBATONDRAZAKA	MANAKAMBAHINY	
ALAO TRA MANGORO	AMBATONDRAZAKA	ATSINANANA	16 185

**Population totale des communes en situation "Faible" 220 875**