



TWIG on ECM

10 Feb 2026

Agenda/порядок денний

- Welcome and Introduction
 - Partners' Experience and proposals:
 - Angels of Salvation
 - Misto Syly
 - Decision Making points for Cluster guidance:
 - Geographic coverage
 - How to determine which materials
 - Installations (Technical Assistance)
 - Timeframe for implementation considering HNRP 2026 and Emergency SOP
 - Deduplication between ESK and Humanitarian Repairs
 - Platforms and indicators for operational coordination (RAIS vs. SIDAR)
 - Average Budget
 - Conclusion, Wrap-up, and Next Steps
 - AoB
- 1. Привітання та вступ
 - 2. Досвід та пропозиції партнерів:
 - 1. Янголи спасіння
 - 2. Місто сили
 - 3. Питання, які потребують прийняття рішень для Керівних Рекомендацій Кластеру:
 - 1. Географічне покриття
 - 2. Як визначити необхідні будівельні матеріали
 - 3. Встановлення (технічна допомога)
 - 4. Терміни реалізації з урахуванням HNRP 2026 та SOP для надзвичайних ситуацій
 - 5. Усунення дублювання між ESK та гуманітарними ремонтами
 - 6. Платформи та індикатори для оперативної координації на місцях (RAIS проти SIDAR)
 - 7. Середній бюджет
 - 4. Висновки, підсумки та наступні кроки
 - 5. Інші питання

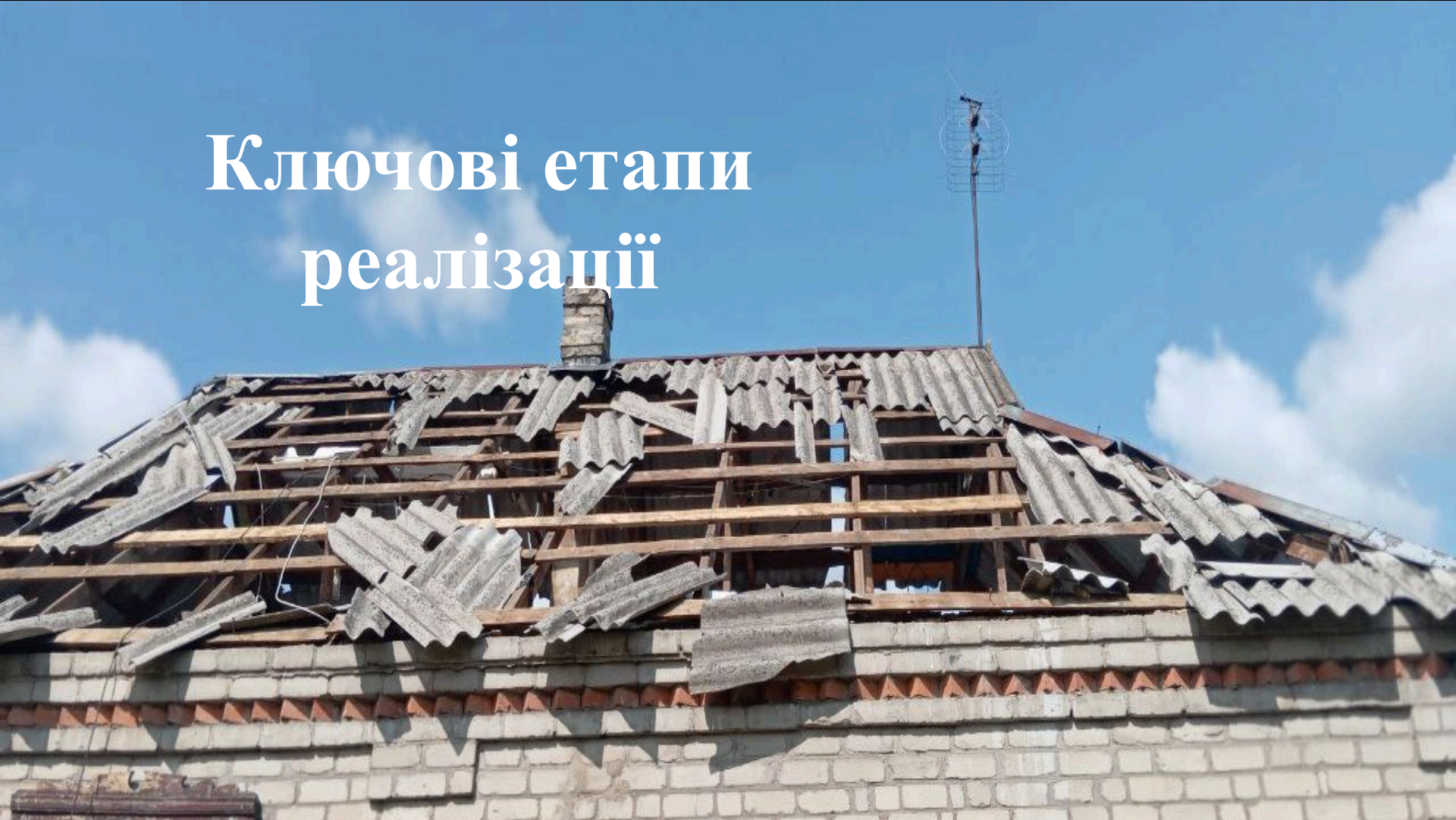


Загальна логіка модальності ЕСМ

Мета активності

Забезпечити оперативне реагування шляхом надання матеріалів ЕСМ для тимчасової стабілізації пошкоджених дахів протягом 60 годин після обстрілу, а також організувати паралельне виконання монтажних робіт для вразливих домогосподарств з метою запобігання подальшій руйнації житлового фонду, збереження майна та мінімізації теплових втрат.

Ключові етапи реалізації



1. Оцінка пошкоджень (Damage Assessment)

Тривалість: 12–24 години після обстрілу

Після обстрілу, на запити місцевої влади, мобільні технічні команди здійснюють виїзди на постраждалі локації для первинної технічної оцінки пошкоджень житлових будівель.

Етап включає:

- візуальний огляд покрівельних конструкцій;
- швидку технічну оцінку рівня пошкоджень;
- класифікацію пошкоджень (часткові / значні / такі, що не підлягають відновленню);
- оцінку безпеки доступу до об'єкта;
- попередню категоризацію домогосподарств за рівнем вразливості.



Результати фіксуються у стандартизованих формах оцінки та використовуються для визначення типу допомоги.

2. Визначення обсягу допомоги та попередня реєстрація (Targeting and Pre-registration)

Тривалість: 12–24 години

На основі результатів оцінки визначається обсяг необхідних матеріалів (наборів) ЕСМ та/або потреба у монтажній підтримці.

Етап включає:

- формування списків домогосподарств, що відповідають критеріям відбору;
- підтвердження рівня вразливості та уникнення дублювання допомоги;
- визначення типу допомоги (самостійний ремонт або монтаж мобільними бригадами);
- попередню реєстрацію бенефіціарів.



Результати фіксуються у стандартизованих формах де зазначається обсяг необхідних матеріалів (наборів) ЕСМ та/або потреба у монтажній підтримці.

3. Дистрибуція матеріалів ЕСМ (Distribution)

Тривалість: 24–60 годин після обстрілу

Матеріали ЕСМ надаються домогосподарствам для негайної тимчасової стабілізації пошкоджених дахів з метою запобігання подальшій руйнації житла, втраті майна та тепла.

Етап включає:

- формування наборів будівельних матеріалів відповідно до типу та обсягу пошкоджень;
- організацію логістики зі складів до населених пунктів із залученням мобільних логістичних команд;
- дистрибуцію матеріалів бенефіціарам із документуванням отримання (заповнення відомостей видачі, фотофіксація);
- проведення інструктажу щодо безпечного використання матеріалів та мінімальних технічних вимог в разі самостійного ремонту.



Пріоритет: домогосподарства з високим рівнем вразливості у зоні 10–35 км від лінії фронту.

Пропонується формування складу допомоги здійснювати за **гібридним підходом**: базовий стандартизований ЕСМ-набір та надання окремих матеріалів за визначеною потребою в разі збільшеної потреби за спрощеним BOQ.



Ukraine
SHELTER CLUSTER

Coordinating Humanitarian Shelter and Settlements

4. Поточні ремонтні роботи (Installation)

Тривалість: від 24 годин до 5 днів
(залежно від кількості пошкоджених домогосподарств)

Для вразливих домогосподарств, які не можуть виконати ремонт самостійно, мобільні ремонтні бригади здійснюють монтаж матеріалів ЕСМ.

Етап включає:

- базову гідроізоляцію частини пошкодженої покрівлі;
- часткову заміну пошкодженого шиферу та закриття пробоїн;
- тимчасову стабілізацію покрівельних конструкцій.



Роботи спрямовані на запобігання подальшій руйнації житла та мінімізацію теплових втрат.

5. Постмоніторинг та звітування (Post-Distribution Monitoring & Reporting)

Тривалість: 14–30 днів після дистрибуції

Після завершення дистрибуції та/або монтажних робіт проводиться постмоніторинг для оцінки ефективності допомоги.

Етап включає:

- звітування до платформ SIDAR або RAIS+;
- перевірку фактичного використання матеріалів;
- збір зворотного зв'язку від бенефіціарів;
- підготовку постмоніторингових звітів (кількісні показники, фотофіксація).



Термін реагування

Час	Дія
0–12 год	Отримання запиту від громади та координація
12–36 год	Швидкий технічний асесмент та попередня реєстрація
24–48 год	Таргетинг та логістична підготовка
36–60 год	Дистрибуція ЕСМ
з 36 год до 5 днів	Монтажні роботи
14–30 днів	PDM

Ключові ризики

- **Часові обмеження роботи бригад та дистрибуції** через безпекову ситуацію та комендантську годину.
- **Велика кількість домогосподарств із суттєвими пошкодженнями**, що може перевищувати оперативну спроможність команд.
- **Високий рівень вразливості населення**, що збільшує потребу у монтажній підтримці та подовжує час реагування.





Фінансується
Європейським
Союзом



МІСТО
СИЛИ

DRC DANISH
REFUGEE
COUNCIL

Надання екстрених ремонтних матеріалів

Місце реалізації: Херсонський район



Надання екстрених ремонтних матеріалів

Завдання

Подальші дії

Бенефіціари

1. Мешканці громади, які фактично проживають/проживали на момент пошкодження в пошкодженому помешканні і планують продовжити там проживати.
2. Мешканці приватних будинків або квартир, але лише тих, в яких немає пошкодження несучих конструкцій.

Ідентифікація бенефіціарів

Співпраця з місцевою владою, в тому числі з ХОКАРС та «Парки Херсона», громадськими організаціями та громадянами. Дані збираються через звернення на гарячу лінію ГО «Місто Сили».

Реєстрація

Реєстрацію здійснюють виключно оператори колл-центру та фахівці з розподілу Херсонського штабу. Усі заявки, які надходять від:

- координаторів проєкту,
- партнерів (ХОКАРС, КП «Парки Херсона», представників влади).

Обов'язково будуть перенаправлені на колл-центр для

Отримати допомогу можуть такі категорії:

Мешканці громади, які фактично проживають/проживали на момент пошкодження в пошкодженому помешканні і планують продовжити там проживати.

Мешканці приватних будинків або квартир, але лише тих, в яких немає пошкодження несучих конструкцій.



Фінансується
Європейським
Союзом



МІСТО
СТРИЙ



DANISH
REFUGEE
COUNCIL

Ремонт будівельними бригадами

Завдання	Подальші дії
<p>Технічна допомога з встановлення матеріалів</p>	<p>1. Ремонт конструктивних елементів, а саме:</p> <p>Дах: ремонт або заміна покриття, латання отворів, встановлення нових крокв або лат) Стіни: закриття пробоїн, усунення тріщин, герметизація</p> <p>Перекриття: перекриття, ремонт настилу</p> <p>2. Внутрішні роботи:</p> <p>Монтаж /забиття вікон та/або дверей</p>
<p>Організація процесу встановлення</p>	<p>Процес виконання екстрених ремонтних робіт включає:</p> <p>Роботи з демонтажу: усунення аварійних ділянок, зміцнення конструкцій</p> <p>Монтаж наданих матеріалів: заміна покрівлі, лат, крокв, усунення тріщин, герметизація. Перевірка якості робіт</p> <p>Документальне завершення: підписання акту виконаних робіт з кошторисом будівельних матеріалів</p>
<p>Постмоніторинг</p>	<p>Збір відгуків від мешканців для оцінки задоволеності та областей для покращення.</p>
<p>За со</p>	<p>Акт обстеження</p>

Техніч на оцінк а об'єкт ів

Технічна оцінка пошкоджень для визначення кількості матеріалів, необхідних для усунення

критичних пошкоджень помешкання, включає:

Попередній огляд і фіксація пошкоджень	Візуальний огляд пошкоджених конструкцій (стіни, дах, вікна, двері, підлога тощо). Фотографування з прив'язкою до кожної зони ушкодження
Класифікація пошкоджень	Критичні пошкодження: ті, що впливають на безпечність і базову функціональність житла (дах, перекриття, вікна, вхідні двері тощо), Некритичні пошкодження: естетичні або не першочергові
Технічне обстеження конструкцій	Оцінка стану несучих конструкцій, оцінка руйнувань та деформацій даху
Кількісна оцінка обсягів робіт	Площа покриттів (дах, стіни, підлога) Кількість зламаних/відсутніх вікон, дверей Об'єм зруйнованих частин
Розрахунок потреб у матеріалах	Тип і кількість матеріалу (шифер, дошка, брус) Необхідність допоміжних матеріалів (гідроізоляція, кріплення)
Формування відомості матеріалів	Формування відомості необхідних будівельних матеріалів для кожного домогосподарства на основі результатів оцінки технічного стану житла.



Європейським
Союзом



СИЛИ



Які документи потрібні при реєстрації:

1.Обов'язкова інформація по голові домогосподарства:

- ПІБ,
- дата народження
- контактний телефон
- Адреса фактичного проживання
- Тип та характер пошкодження житла
- Документи, що підтверджують проживання/або право власності

2.Витяг з ЄРДР щодо підтвердження настання події

3.Інформація про належність до вразливих категорій (пенсіонери, особи з інвалідністю тощо)

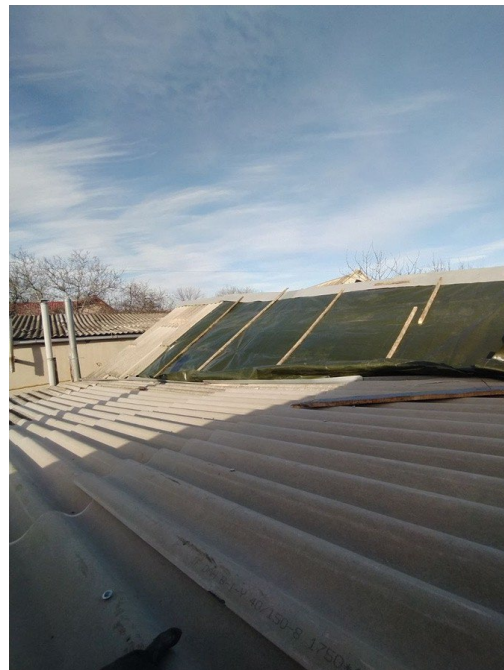


Фінансується
Європейським
Союзом

МІСТО
СИЛ

DANISH
REFUGEE
COUNCIL

Ремонт будівельними бригадами Фото ДО-ПІСЛЯ



Фінансується
Європейським
Союзом



МІСТО
СИЛИ

DRU DANISH
REFUGEE
COUNCIL

Ремонт будівельними бригадами ДО-ПІСЛЯ



Фінансується
Європейським
Союзом



МІСТО
СИЛИ

DRU DANISH
REFUGEE
COUNCIL

Ремонт будівельними бригадами ДО-ПІСЛЯ



Фінансується
Європейським
Союзом



МІСТО
СИЛИ

DRU DANISH
REFUGEE
COUNCIL

Ремонт будівельними бригадами ДО-ПІСЛЯ



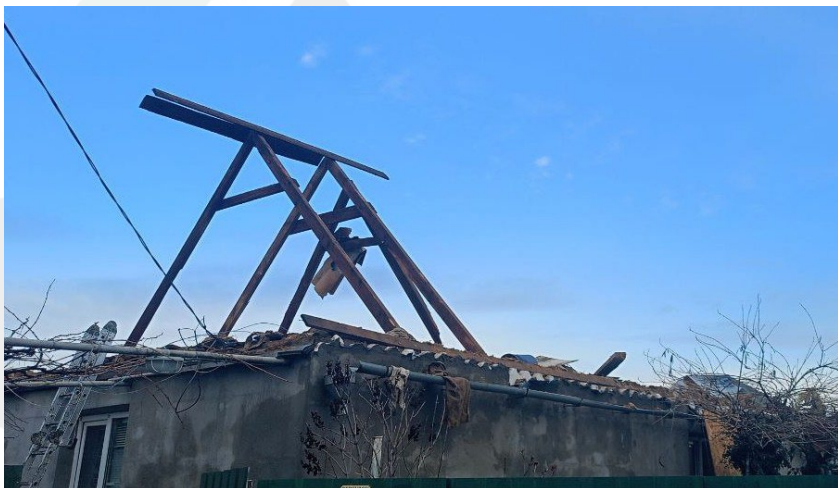
Фінансується
Європейським
Союзом



МІСТО
СИЛИ

DRU DANISH
REFUGEE
COUNCIL

Ремонт будівельними бригадами ДО-ПІСЛЯ



Фінансується
Європейським
Союзом



МІСТО
СИЛИ

DRU DANISH
REFUGEE
COUNCIL

Ремонт будівельними бригадами ДО-ПІСЛЯ



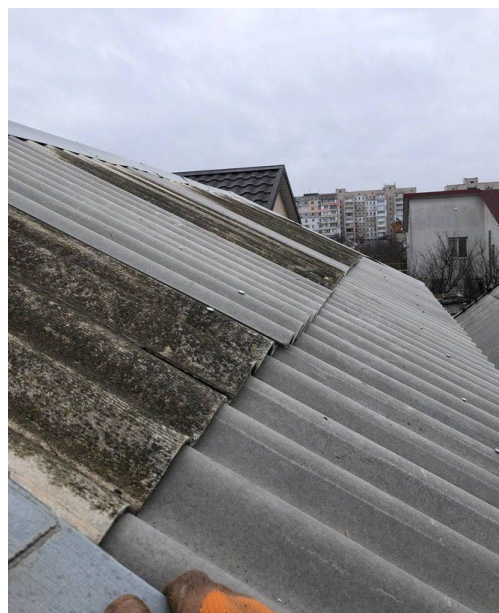
Фінансується
Європейським
Союзом



МІСТО
СИЛИ

DRU DANISH
REFUGEE
COUNCIL

Ремонт будівельними бригадами ДО-ПІСЛЯ



Фінансується
Європейським
Союзом



МІСТО
СИЛИ

DRU DANISH
REFUGEE
COUNCIL



ПОТОЧНІ РЕКОМЕНДАЦІЇ КЛАСТЕРА ЩОДО РОЗПОДІЛУ НАБОРУ

Практика впровадження гуманітарних ініціатив у регіоні свідчить про те, що стандартні будівельні набори, рекомендовані кластером, часто не відповідають реальним потребам постраждалих домогосподарств.

Наявність у наборах матеріалів, які не потрібні конкретному домогосподарству, водночас із відсутністю критично важливих ресурсів, суттєво знижує ефективність допомоги.

Саме тому індивідуальний підхід до надання будівельних матеріалів є ключовим для закриття першочергових потреб.

Склад набору який рекомендує SHELTER:

- Рейка 25x100x2000 – 10 шт.
 - OSB-плита – 2 шт.
 - Плівка – 1 шт. (30 м²)
 - Тент – 2 шт. (40 м²)
 - Монтажна піна – 1 шт.
 - Цвяхи 60 мм – 0,1 кг
 - Цвяхи 100 мм – 0,2 кг
- Вартість 1 набору на 1 домогосподарство (станом на початок 2024 року) -100 доларів США.

Розглянемо три приклади потреб у будівельних матеріалах, які були досліджені під час реалізації проєкту. Троє бенефіціарів із Херсонської територіальної громади, чиї домівки зазнали пошкодження різного ступеня, отримали матеріали відповідно до їхніх індивідуальних потреб:

Бенефіціар А	Бенефіціар Б	Бенефіціар В
<ul style="list-style-type: none">• Плита OSB 10x1250x2500 – 3 шт.• Саморіз для г/к по дереву 3,5x55 – 55 шт.	<ul style="list-style-type: none">• Брус 50x100x4500 – 4 шт.• Дошка обрізна 25x100x4000 – 45 шт.• Піна монтажна – 4 шт.• Саморіз для г/к по дереву 3,5x55 – 150 шт.• Тент 4x6 покривний – 5 шт.• Цвяхи 100 мм, 150 мм, 70 мм – 6 шт.	<ul style="list-style-type: none">• Брус 50x100x4500 – 10 шт.• Плита OSB 10x1250x2500 – 10 шт.• Піна монтажна – 3 шт.• Рейка 20x30x2000 – 20 шт.• Саморіз для г/к по дереву 3,5x55 – 200 шт.• Тент 4x6 покривний – 1 шт.

Середня вартість розподілених будівельних матеріалів на одне домогосподарство склала 26526 грн.

У рекомендованому кластером будівельному наборі передбачено «Дошка обрізна 25x100x2000 – 10 шт.», тоді як, наприклад, бенефіціар «Б» отримав 45 шт. для повного закриття потреби, що суттєво перевищує стандартну комплектацію.

Бенефіціар «А» отримав 3 шт. плити OSB 10x1250x2500, хоча в будівельному наборі така позиція не передбачена в цій кількості.

Бенефіціар «В» отримав 3 балони монтажною піною замість 1, як це пропонується у стандартному наборі.

Ці приклади демонструють, що потреби домогосподарств значно відрізняються, стандартні набори не завжди можуть їх повністю задовольнити.



ТОП запитуваних будівельних матеріалів

Ефективність індивідуального підходу

100% задоволення потреб постраждалих домогосподарств.

Отримано саме необхідні матеріали, без зайвих чи непридатних ресурсів.

151% виконання плану, завдяки оптимізації процесу.

+127 додаткових домогосподарств охоплено

Оптимальне використання ресурсів – забезпечено покриття найнагальніших потреб.

Номенклатура	Отримувач	к-сть	%
Саморіз для г/к по дереву 3,5x55	161	6875	45,85%
Шифер 8-ми хвильовий 5,8x1750x1113	68	2184	14,56%
Дошка обрізна 25x100x4000.	72	1760	11,74%
Рейка 20x30x2000	34	1760	11,74%
Плита OSB 10x1250x2500	309	1110	7,40%
Брус 50x100x4500	69	787	5,25%
Тент 4x6 покривний	33	144	0,96%
Цвяхі 100 мм	59	110	0,73%
Цвях шиферний 5x120 мм 1кг	52	90	0,60%
Цвяхі 70 мм	44	80	0,53%
Піна монтажна	25	50	0,33%
Цвяхі 150 мм	26	45	0,30%

Як видно з таблиці, найбільш запитувані матеріали, такі як саморіз для г/к по дереву 3,5*55, шифер, дошка розміру 25*100*4000, брус 50*100*4500, цвяхи 100 мм, 150 мм відсутні в рекомендованому кластером наборі.

Поточна ситуація

- Уникати розподілу через інші НУО, на об'єкти комунальної власності та соціальної інфраструктури.
- Не надавати матеріали, непридатні для квартир (брус, балка).

Рекомендації

Гнучкий підхід до розподілу матеріалів.

Найбільш затребувані матеріали:

- Балка 50*150*450
- Шуруп 35
- Цвях 70, 100, 120, 150
- Еко-шифер
- Рейка 25*30*200
- Перекриття для м'якої крівлі (бітумний скотч, рубероїд, тощо)



ДЕТАЛЬНИЙ ОПИС НАШОЇ МОДАЛЬНОСТІ

1

Пошкодження покрівлі дах 100 квадратів:

брус – 4-6 шт
цвях 150 – 1 кг
цвях 100 – 2 кг
цвях 70 – 2 кг
саморіз 55 – 25-50 шт
дошка обрізна – 10-20 шт
тент покрівельний – 4 шт
рейка – 80 шт

2

Мінімальні пошкодження даху (40 квадратів):

дошка обрізна – 15 шт
тент – 2 шт
рейка – 40 шт
цвях 70 – 1кг
цвях 100 – 1 кг

3

Пошкодження вікон (квартира або приватне домогосподарство):

осб плита – 4 -5 шт
саморіз 35 мм – 50 шт
(при пошкодженні стін потребує додаткових матеріалів) *дошка обрізна, брус, цвях 100*

При такій модальності задоволення потреб на 1 ДГ складає – 100%, так як матеріали надаються з розрахунку на те щоб захистити конструкцію від атмосферного впливу та подальшої деградації для подальшого проживання власників.

ПОРІВНЯЛЬНИЙ АНАЛІЗ



Параметр	Стандартні набори (SHELTER)	Індивідуальний підхід (ГО "Місто сили")
Гнучкість у задоволенні потреб	Низька (фіксований склад набору, не враховує спец потреби)	Висока (можливість адаптації до конкретного домогосподарства)
Ефективність використання ресурсів	Середня (частина матеріалів може бути непотрібною)	Висока (надаються лише необхідні матеріали)
Середня вартість на 1 домогосподарство	~4167 грн	~26526 грн
Кількість охоплених домогосподарств	Визначена заздалегідь (обмежене охоплення)	Може бути збільшена завдяки гнучкому розподілу
Простота логістики	Висока (стандартизовані комплекти легко доставляти)	Низька (потребує додаткової оцінки та логістики)
Термін реалізації	Швидке впровадження	Вимагає більше часу на оцінку та доставку
Задоволеність бенефіціарів	Помірна (через часткову відповідність потребам)	Висока (цільове закриття потреб)
Залучення додаткових ресурсів	Обмежене (неможливість залучення додаткових партнерів)	Можливість залучити додаткових партнерів при розподіл

РЕЗЮМЕ ВИСНОВКІВ



Індивідуальний підхід при розподілі бюджетних матеріалів та допомога з монтажем дозволяють краще задовольнити потреби вразливих категорій населення, що підвищує загальну ефективність програм підтримки.



Економічна ефективність стандартних наборів нижча через наявність матеріалів, які не завжди використовуються за призначенням або не відповідають реальним потребам отримувачів.



Складність логістики та необхідність використання додаткових ресурсів для оцінки стану домогосподарств робить розподіл будівельних матеріалів за індивідуальними потребами менш оперативним..



Рівень задоволеності бенефіціарів значно вищий у разі індивідуального підходу, що підтверджує його доцільність та ефективність у довгостроковій перспективі.

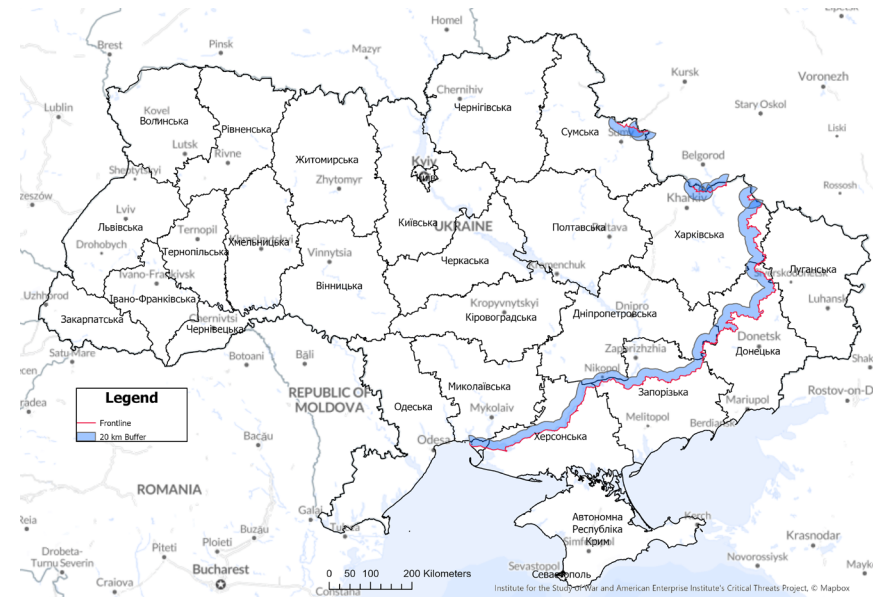
Завдяки впровадженню індивідуального розподілу матеріалів ми застосовуємо людиноцентричний підхід, який підвищує ефективність програм відновлення та забезпечує максимальне охоплення постраждалих домогосподарств у зонах активних бойових дій.

Geographic coverage/ Географічне покриття



10-35 AoS proposal

0-20 km



Which Materials/ Як визначити необхідні будівельні матеріали



Timeframe for implementation considering HNRP 2026 and Emergency SOP/ Терміни реалізації з урахуванням HNRP 2026 та SOP для надзвичайних ситуацій



1	Do people need immediate access to items to support their needs for warmth and sleeping in the immediate aftermath of a shelling incident?	
2	Peoples' items for cooking, sleeping, or eating were damaged during the shelling incident	
3	Do people not have the financial capacity and market access to purchase these basic items on their own within the time frame of the damages?	

*Selection requires 'Yes' to answer any of the following questions/statements.

2. Beyond 60 hours

- Construction Materials** To facilitate rapid repair works, several Shelter Cluster partners are distributing materials to local authorities or to households depending on their capacity to enable them to quickly conduct their own repairs. These durable materials can include asbestos-free roofing sheets, windows and glazing, cement and bricks which would lead to the outcome of light and medium repairs. In terms of distributing through local authorities and for coordinating this activity as aligned with the Shelter Cluster's monitoring framework, the guidelines are similar to the modality found for emergency shelter response above, but require recipient authorities to provide an update on what works were conducted for reconciliation in SIDAR:
 - In SIDAR, report household recipients of durable construction materials as ongoing light repairs and tick the box for in-kind materials modality for those addresses.
 - Only report these addresses as completed when monitoring has been undertaken i.e. being able to fill out the 65-question checklist.
 - In SIDAR for such modality, it is also recommended to add self-repair option for this item but in the interim, these two steps should be followed.

Checklist for this type of intervention includes the following:

#	Checklist for activity SN102: Construction Materials ⁴	Criteria Applies*
1	Are there local services or HH's capacity to carry out the repair?	
2	Is rapid response needed for the building to remain functional?	
3	For cash modality: Are appropriate materials available in the local market to allow cash as an optional modality?	
4	Is the organization able to monitor the repair intervention in order to report the activity into SIDAR?	

*Selection requires 'Yes' to answer any of the following questions/statements.

- Category I Repairs** The Shelter Cluster seeks as much as possible to immediately pass to [light and medium repairs as this more fully closes the thermal envelope especially in the aftermath of missile strikes in the middle of the winter](#). The time for implementation differs according to degree of damage, level of repairs required, arrangements needed to be done with labour contractors, location of the strike, and many other factors. Given the fact that the local authorities are also [implementing the state compensation program on F-vidnovlennya](#) and that victims of strikes are available to apply for compensation in the aftermath of such strikes, it is mandatory for Shelter Cluster partners to report their coverage of damages and repairs through the [SIDAR system](#) which will be regularly shared with local authorities to help in knowing what humanitarian interventions have covered in terms of repairs related to specific dates with new strikes. Partners who are doing repair works without entering their information in SIDAR in case of coordination conflict risk having their intervention cancelled due to lack of clear

⁴ Please refer to the Shelter Cluster's [activities handbook](#) for more details on preconditions and vulnerability criteria.



можна знайти в [цьому технічному посібнику](#). З огляду на те, що може знадобитися реєстрація, іноді це може виходити за межі стандартного періоду реагування. Розподіл товарів повинен максимально відповідати індивідуальним потребам постраждалих людей, щоб зменшити забруднення навколишнього середовища і забезпечити задоволення їхніх основних потреб. Як правило, після надзвичайних ситуацій найчастіше роздають ковдри та спальні матраци, щоб зігріти постраждалих, а також надати їм тимчасове місце для ночівлі, якщо пошкоджене житло стало тимчасово придатним для проживання. Тому необхідна певна контекстуалізація, а не просто надання наборів, залежно від нагальних потреб постраждалих від обстрілів. Кластер з питань життя рекомендує проводити оцінку потреб домогосподарств із розбивкою за статтю на основі наступних основних критеріїв потреб для формування критеріїв відбору.

#	Перелік передумов для активності SN104: Надання наборів непродоволчих товарів ²	Застосування критерію*
1	Чи потребують люди негайного доступу до речей, які допоможуть їм зігрітися і поспати одразу після обстрілу?	
2	Під час обстрілу було пошкоджено речі для приготування їжі, сну та прийому їжі?	
3	Чи не мають люди фінансової спроможності та доступу до ринкових послуг, щоб самостійно придбати ці базові речі в період, коли їм завдано шкоди?	

*Необхідно хоча б одне «Так» на будь-яке запитання/твердження.

2. Після перших 60 годин

- Надання будівельних матеріалів:** Щоб сприяти швидкому проведеному ремонтних робіт, кілька партнерів Кластера з питань життя розподіляють будівельні матеріали місцевим органам влади або домогосподарствам, залежно від їхньої спроможності, щоб вони могли швидко провести ремонтні роботи самостійно. Ці матеріали можуть включати безазбестові покрівельні листи, вікна та склопакети, цемент і цеглу, які дозволять провести легкий та середній ремонт. Особливістю цієї активності є те, що втручання саме по собі виключає виконання робіт і технічний супровід, покладаючись на інших постачальників послуг. З точки зору розподілу через місцеві органи влади та правильного звітування про діяльність до Кластера з питань життя, рекомендації щодо звітування аналогічні до вищезазначеного способу реагування на надзвичайній ситуації, але вимагають від органів влади, які отримують допомогу, надавати інформацію про те, які роботи були проведені для узгодження в платформі SIDAR:
 - У платформі SIDAR зазначте домогосподарства, які отримують будівельні матеріали, як легкий ремонт, що «в роботі», і поставте галочку у полі «У натуральній формі (матеріали)» для цих адрес.
 - Повідомляйте про ці адреси як завершені лише тоді, коли моніторинг було проведено, тобто ви змогли заповнити контрольний список із 65 запитань.
 - У SIDAR для такої форми допомоги також рекомендується додати опцію «ремонт власними силами», але поки що слід виконати ці два кроки.

Кластер з питань життя та непродоволчих товарів
Стандарт процедур по виконанню реагування на надзвичайну ситуацію

Контактна інформація на випадок надзвичайної ситуації for Emergency
 Східний Хаб, Південний Хаб, Північний Хаб

Процедури координації що діють у випадку обстрілу

- На протязі перших 24-60 годин після обстрілу:
 - Набори домогосподарств матеріалів
 - Співпраця з органами місцевої влади
 - Координація партнера, який реагує першим
 - Триг'якна до контексту
- Надання наборів непродоволчих товарів
 - Мапування пошкоджень та готовності
 - Управління інформацією Кластером з питань життя у реагуванні на надзвичайній ситуації
 - Міркування безпеки та доступності
- Після перших 60 годин:
 - Будівельні матеріали
 - Легкі та Середні ремонти
 - Допомога з повільним витрат на оренду житла, як тимчасова альтернатива розміщення населення

Евакуація та нові переміщення населення

- Неповдоволчі товари для мешканців місць тимчасового проживання (Діяльність Кластера з питань управління та координації місць тимчасового проживання в Україні (СССМ Кластер)
- Відновлення місць тимчасового Проживання (МТП)
- Покриття витрат на оренду житла

Version 1.0
 Photo Credit: Shelter Cluster | Ukraine

Deduplication between ESK and Humanitarian Repairs/ Усунення дублювання між ESK та гуманітарними ремонтами

Platforms and indicators for operational coordination (RAIS vs. SIDAR)/ Платформи та індикатори для оперативної координації на місцях (RAIS проти SIDAR)



Average Budget/ Середній бюджет