



Bulletin d'information

Initiatives de protection de l'environnement

Cluster Abris et AME (janvier – avril 2025)



1. Contexte

En 2024, le cluster Abris a assisté plus de 560 000 personnes, 68% d'interventions ont été réalisées sur des sites. Cependant, la construction et la mise en place de ces abris peuvent exercer une pression considérable sur les ressources naturelles et les écosystèmes locaux, en particulier dans les zones rurales où les matériaux de construction, comme le bois et les matériaux latériques, sont souvent directement collectés dans l'environnement immédiat. Ainsi, le Cluster Abris à travers son Groupe de Travail Environnement, met en œuvre des stratégies afin d'atténuer les impacts négatifs des activités du Cluster sur les écosystèmes locaux, en adoptant une approche respectueuse de l'environnement qui protège la biodiversité et réduit la pression sur les ressources naturelles.

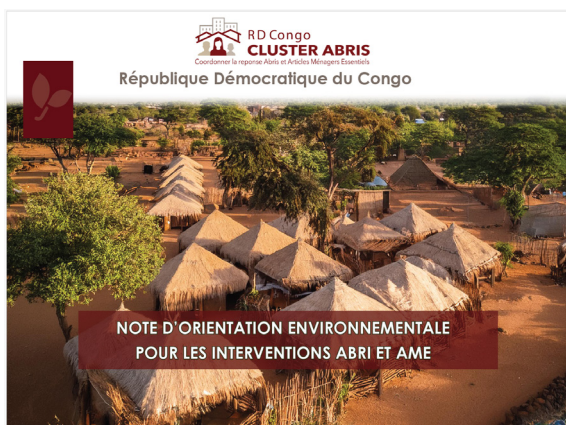
2. Présentation du Groupe de Travail Environnement



Le Groupe de Travail Environnement (GTE), une initiative du Cluster Abris & AME en RDC, a été créé en 2022 et est codirigé par le HCR et REACH. Il a pour mission de sensibiliser les acteurs humanitaires aux enjeux environnementaux et de promouvoir l'intégration systématique de ces considérations dans les interventions liées aux abris et aux établissements humains.

Composé d'ONG, d'agences des Nations Unies et d'experts techniques, le GTE constitue une plateforme de concertation pour favoriser une réflexion collective et développer des approches concrètes visant à réduire l'impact environnemental du secteur.

3. Note d'orientation environnementale



Dans le cadre de la mise en œuvre de la [Stratégie du Cluster Abris et AME 2025–2027](#), qui place la protection de l'environnement, une priorité transversale au cœur de ses priorités, le Cluster Abris et le Groupe de Travail Environnement ont élaboré, fin décembre 2024, une note d'orientation environnementale.

Cette note vise à orienter les interventions Abris & AME vers des pratiques plus durables, responsables et respectueuses de l'environnement. Elle s'appuie sur les résultats d'études antérieures et les enseignements tirés des expériences opérationnelles en RDC.

Destinée aux partenaires techniques et opérationnels du secteur, cette note fournit des orientations pratiques et concrètes, et vise à renforcer les capacités des acteurs humanitaires à intégrer systématiquement les considérations environnementales dans leurs activités.



[Le lien de la note d'orientation environnementale du Cluster Abris & AME – RDC](#)

Afin de faciliter la mise en œuvre de ces recommandations sur le terrain, la note est accompagnée d'un ensemble d'outils pratiques et opérationnels, présentés en annexes. Ces outils, dont les références sont intégrées au cœur même du document, offrent un appui concret aux équipes de terrain et aux partenaires pour l'application effective des principes environnementaux.

Les annexes comprennent :

Annexe 1 Annexe 2 Annexe 3 Annexe 4 Annexe 5

- **Annexe 1** : [Orientations sur la conduite d'actions de reboisement compensatoire dans les interventions abris et AME](#)
- **Annexe 2** : [Acte d'engagement des partenaires](#)
- **Annexe 3** : [Fiche de vérification de la conformité aux normes environnementales](#)
- **Annexe 4** : [Modèle du canevas du plan de gestion environnementale et sociale](#)
- **Annexe 5** : [Modèle des termes de référence pour le recrutement d'un moniteur expert socio-environnemental](#)

4. Plan d'action 2025 du Groupe de Travail Environnement

Sur la base de la note d'orientation environnementale, le Groupe de Travail Environnement a élaboré un plan d'action destiné à accompagner les partenaires dans la prise en considération des enjeux environnementaux à chaque étape de leurs interventions. Le plan d'action 2025 du GTE prévoit :

	Trimestre 1	Trimestre 2	Trimestre 3	Trimestre 4
Présentation et diffusion de la note orientation environnementale auprès du comité d'orientation stratégique du cluster et des clusters provinciaux				
Suivi de la mise en oeuvre des recommandations de la note d'orientation environnementale par les partenaires				
Formation des partenaires à l'utilisation de l'outil Nexus Environmental Assessment Tool (NEAT+)				
Formation des partenaires à l'utilisation de l'outil Shelter Methodology for the assessment of Carbon (SMAC)				
Développement de modules de formation et de messages clés à destination des populations affectées et des communautés hôtes (reboisement, combustible, gestion des déchets, extraction des matériaux latéritiques)				

Par ailleurs, le Groupe de Travail Environnement reste disponible pour échanger et intégrer d'éventuelles recommandations supplémentaires dans les réflexions et travaux en cours.

5. Initiatives environnementales mise en place par les acteurs du cluster Abris & AME ainsi que ses partenaires

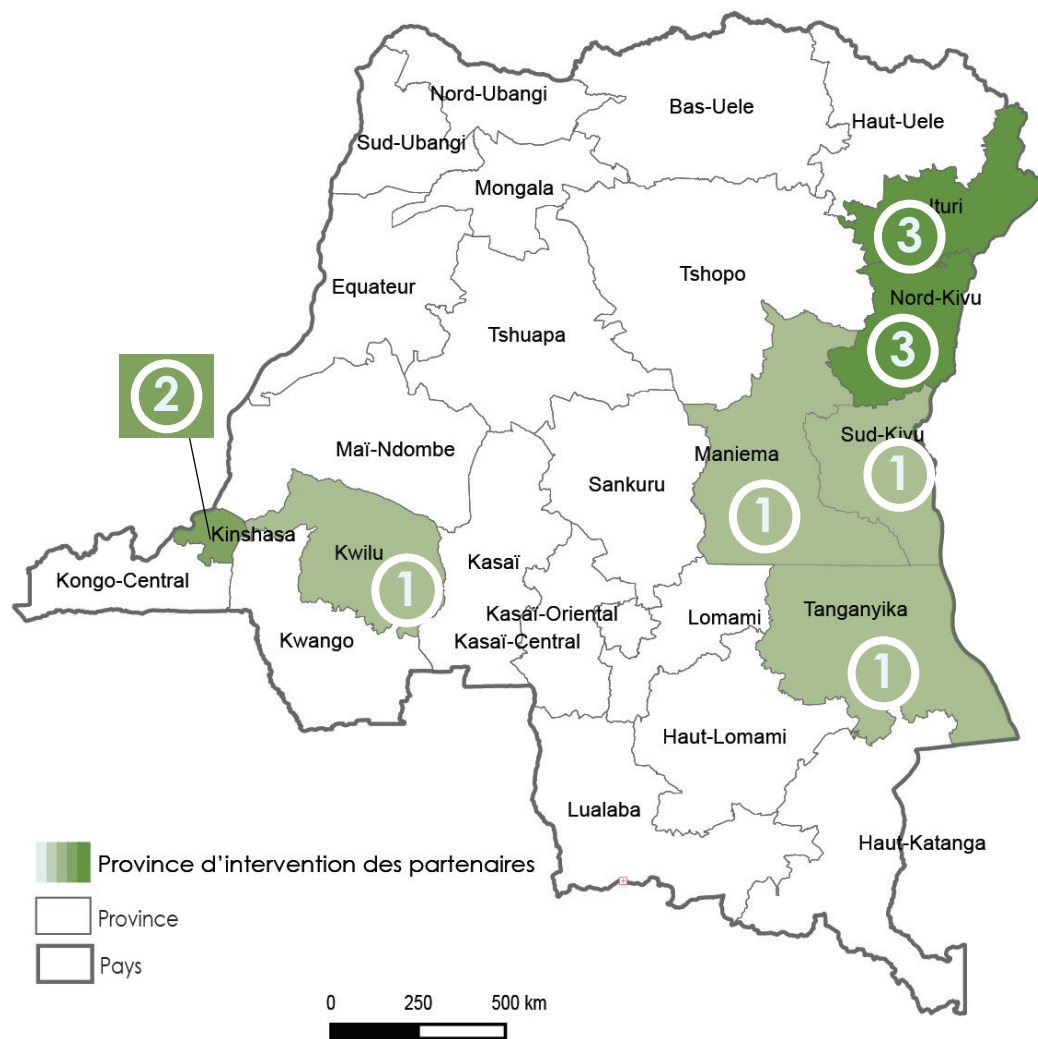


6

Organisations ayant rapporté des activités environnementales entre janvier et mars 2025

Partenaires : Croix Rouge | Rebuild for Africa | SOS Eau et Forêt | Unité des Volontaires pour le Développement et Appui Psychosocial | UNHCR | UNIO.C.R.I.DC

Provinces d'intervention des partenaires :



Initiatives de protection de l'environnement mises en œuvre entre janvier et avril 2025



4

Sensibilisation des communautés aux bonnes pratiques environnementales



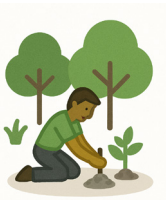
4

Evaluation environnementale



4

Distribution de foyers améliorés



3

Activités de reboisement

3 Appui à la gestion des déchets

2 Formation sur les mesures compensatoires et d'atténuation de l'impact environnemental

1 Utilisation de matériaux écologiques

Réduction de l'empreinte carbone (ex. utilisation d'énergie renouvelable, approvisionnement local, etc.)

Acteurs impliqués ou consultés pour les activités dans cette zone :

	Communautés locales	5
	Autorités traditionnelles	4
	Autorités administratives	4
	Services techniques de l'Etat	4
	ONG locales	3
	Autres acteurs	1

Trois principaux défis rencontrés par les acteurs pour intégrer des pratiques durables dans leurs activités :

3 Manque de formation ou d'expertise en protection de l'environnement

2 Coût élevé des matériaux écologiques

2 Difficultés d'approvisionnement en matériaux conformes aux normes environnementales

Formations et ressources les plus demandées par les partenaires :



6. Evaluations environnementales

Évaluation de l'impact des aléas naturels consécutive aux inondations ayant affecté Kinshasa en avril

- Disaster Charters. (avril 2025). [Damages buildings and roads, flooded areas](#)
- REACH. (avril 2025). [Carte des zones inondées par la rivière Njili entre le 4 et 5 avril, Kinshasa](#)
- UNOSAT. (avril 2025). [Floods in Kinshasa](#)

Autres évaluations

- UNIO.C.R.I.DC. (Mars 2025). Rapport de diagnostic communautaire environnementale réalisé dans la zone de santé de Bagata, province du Kwilu (**disponible sur demande**)
- UNIO.C.R.I.DC. Evaluation de la chaîne de valeur de consommation des fruits et légumes dans la zone de santé d'Oicha en contexte humanitaire (**disponible sur demande**)
- UNIO.C.R.I.DC. (septembre 2024). Rapport d'enquête sur les risques environnementaux en zone de santé d'Oicha et mesures mises en place pour y répondre (**disponible sur demande**)

7. Liens utiles

Outil NEAT+ accessible au lien [ici](#) 

Pour rappel, le NEAT+ est un outil d'évaluation environnementale au niveau du projet conçu pour adresser les besoins des praticiens humanitaires. L'outil donne aux organisations un aperçu des vulnérabilités environnementales de leurs opérations et résume tout risque sous-jacent pour l'environnement et les communautés affectées associés à des activités spécifiques.

SMAC accessible au lien [ici](#),  version française de l'outil disponible sur demande

Pour rappel, le SMAC est un outil développé pour permettre aux opérations humanitaires d'évaluer le **niveau d'équivalent carbone (CO2 eq)** de l'aide apportée par les **abris et AME**. Le SMAC englobe la transformation, le matériau des composants, l'emballage, le transport et la fin de vie. L'outil utilise les déclarations environnementales standard des produits pour définir l'équivalent CO2 des matériaux couramment utilisés dans la construction humanitaire.

Contacts



Constant Kunambu (UNHCR)
kunambum@unhcr.org

Julien Daviet (REACH)
julien.daviet@impact-initiatives.org



Sensibilisation communautaire sur les combustibles de cuisson propre, crédits @UNIO.C.R.I.DC



Valorisation des déchets plastiques, crédits @ UNIO.C.R.I.DC