

## RESULTATS INITIAUX:

### Evaluations individuelles des Personnes Déplacées Internes dans la région de Bamako, Mali

1er novembre 2012

Le Mali est actuellement en cours de transition politique après le coup d'Etat militaire de mars 2012 ; la moitié des régions du nord du pays étant occupées par les insurgés. La situation explosive dans le nord du Mali a engendré des mouvements internes de population en provenance des régions du Nord vers toutes les régions du pays ; ainsi qu'un déplacement intra-régional au sein des trois régions du Nord. Des mouvements sont toujours constatés entre les différents sites de déplacement ainsi que parmi les membres des ménages ; tandis que la situation générale des mouvements de population au Mali reste fluide.

Conformément à la méthodologie approuvée par la Commission Mouvement de Populations (CMP), entité sous le Cluster Protection, l'Organisation Internationale pour les Migrations (OIM) a mené des évaluations individuelles de Personnes Déplacées Internes (PDI) dans la région de Bamako entre la fin septembre et octobre 2012. Les résultats préliminaires ont été publiés dans le rapport de la CMP daté d'octobre 2012.

## RÉSUMÉ

Pendant la période d'évaluation, un total de 6.469 ménages représentant 47.292 personnes se sont déclarées comme Personnes Déplacées Internes (PDI) dans les six communes de Bamako ainsi que dans la Commune périphérique de Kalabancoro (quartiers de Kalabancoro, Niamana et Siracoro Meguetana)<sup>1</sup>. La Commune 6 concentre le plus grand nombre de PDI (24% du total des déplacés évalués), suivie par la Commune 5 et la Commune 1 avec 17% et 15% respectivement. La taille moyenne des ménages évalués est de 7,3 personnes ; dont en moyenne cinq membres sont signalés comme étant de la famille immédiate tandis que deux autres sont identifiés comme « autre type de relation » ou « sans relation familiale »<sup>2</sup>.

Les femmes représentent 51% de la population évaluée et les hommes 49%. Les enfants de moins de 18 ans constituent 50% de la population, tandis que la population en âge de travailler représente 45% du total. Les plus de 60 ans constituent les 5% restant<sup>3</sup>.

La majorité de la population déplacée dans la région de Bamako a indiqué qu'elle est originaire de Tombouctou (58%), tandis que 38% viennent de la région de Gao. En outre, seulement 2% sont originaires de Kidal et également 2% de la région de Mopti. Bien que des déplacements aient été rapportés depuis le début de l'année 2012, la majorité des ménages a déclaré être arrivés dans la région de Bamako entre mars et juin 2012, tandis qu'un petit nombre de ménages sont arrivés par la suite. Presque tous les ménages évalués ont indiqué être arrivés dans la région de Bamako directement en provenance des régions du Nord ; seulement 4% déclarant avoir transité par une autre région du Mali alors que 1% indiquent avoir transité par un autre pays.

La principale cause du déplacement est liée au conflit et à la violence en cours. En outre, environ 94% de la population a indiqué son intention de retourner dans son lieu d'origine, avec pour condition principale au retour une amélioration de la situation sécuritaire. Pour 17% des ménages, un retour est conditionné à une amélioration de la situation économique, pour 4% à une amélioration de la sécurité alimentaire. Seulement 3,5% de la population a indiqué ne pas avoir l'intention de retourner dans leur région d'origine ; 2,7% n'ont pas répondu ou ne savaient pas. En outre, 21% de la population évaluée a indiqué aller et venir entre lieu

<sup>1</sup> Des points d'évaluations ont été établis au niveau du quartier dans les 6 communes de Bamako. Des PDI des zones suburbaines limitrophes se sont présentés spontanément aux points d'évaluations dans les quartiers de Bamako.

<sup>2</sup> Les résultats du recensement de 2009 au Mali situent la taille moyenne des ménages à 6,2 personnes pour l'ensemble du pays. Spécifiquement, la taille moyenne des ménages dans les trois régions du Nord, Tombouctou, Gao et Kidal, est comprise entre 5 et 5,4 personnes par foyer.

<sup>3</sup> Les résultats du recensement de 2009 au Mali indiquent 53% d'enfants, 40% de la population en âge de travailler, 5% de personnes âgées de 60 ans et plus et 2% inconnu (pas de données).

d'origine et lieu d'accueil depuis la date de leur déplacement ou se déplacer continuellement entre les deux sites. 70% ont déclaré être restés dans la région de Bamako depuis leur déplacement ; 9% n'ont pas répondu.

La majorité des ménages déplacés évalués dans la région de Bamako, 62%, a déclaré louer une maison ; tandis que 29% indiquent être logés dans des familles d'accueil. Les 9% restant ont indiqué résider dans d'autres endroits, y compris les situations d'habitat collectif.

Les besoins exprimés par la population déplacée sont principalement l'argent et la nourriture, suivie du besoin d'abris. Parmi les ménages qui ont répondu, 86% ont déclaré n'avoir pas reçu d'assistance depuis leur déplacement dans la région de Bamako. Les personnes interrogées dans la Commune 3 et la commune périphérique de Kalabancoro ont rapporté avoir reçu le plus d'assistance ; avec respectivement 20% et 19% des ménages évalués ayant bénéficié d'une l'aide. Les Communes 1 et 2 ont le pourcentage d'assistance reçue le plus faible ; à seulement 9% chacune. L'assistance alimentaire a été la plus communément reçue, suivie par l'argent.

## MÉTHODOLOGIE

L'OIM a appliquée la méthodologie et le formulaire approuvés par la Commission Mouvement de Populations (CMP) pour mener à bien les évaluations individuelles dans la région de Bamako. L'exercice a eu lieu entre la fin septembre et octobre 2012 et a été organisé au niveau du quartier dans les six communes de Bamako. Au cours de l'exercice, des ménages déplacés résidant dans la commune limitrophe de Kalabancoro (quartiers de Kalabancoro, Niamana et Siracoro Meguetana) se sont également présentés aux évaluations individuelles<sup>4</sup>.

La formation de l'équipe de collecte des données, conduite en petites groupes d'environ 30 personnes, a eu lieu entre le 10 et le 17 septembre. La formation a été dispensée à tous les superviseurs et enquêteurs de l'OIM, ainsi qu'aux membres du Ministère des Affaires Humanitaires, de la Solidarité et des Personnes Agées (MAHSPA) et de la Direction Générale de la Protection Civile (DGPC) qui complétaient l'équipe de collecte des données sur le terrain. Les sujets abordés pendant la formation ont été les suivants : objectifs, méthodologie et outils, confidentialité et protection des données, opérations sur le terrain et cas pratiques. En outre, 18 personnes déplacées ont reçues une formation portant sur les objectifs et le processus de l'exercice, ainsi que sur les messages et les mécanismes à disposition pour encourager le partage efficace d'information avec la population déplacée.

L'exercice a débuté par une campagne de communication visant à informer la population déplacée sur les dates, objectifs et conditions du processus d'évaluation ; la campagne de communication a eu lieu entre le 21 et le 24 septembre 2012. L'équipe de l'OIM a travaillé aux côtés des maires et des chefs de quartier ; ces derniers ont également fait appel à des crieurs publics pour transmettre les messages clés de l'exercice d'évaluation à la population déplacée. Ce dispositif mené par les autorités a été appuyé par les 18 personnes déplacées formées au partage d'information.

La collecte des données sur le terrain a commencé le 25 septembre et s'est achevée le 5 octobre. L'équipe de terrain OIM était composée de 144 enquêteurs opérant au niveau du quartier, 14 superviseurs répartis au niveau de la commune, et de 4 employés de l'OIM qui ont assuré le monitoring tout au long du processus. En outre, six membres du MAHSPA et six de la DGPC ont complété les équipes terrains au niveau de la commune. La collecte de données sur le terrain a été menée sur la base d'une approche communautaire impliquant le MAHSPA, de la DGPC, les maires, les chefs de quartier et les membres de la population déplacée.

---

<sup>4</sup> Au mois de novembre 2012, l'OIM élargira l'exercice aux zones suburbaines de Bamako et à l'ensemble du cercle de Kati à Koulikoro.

La saisie des données a été complétée entre le 9 et le 25 octobre 2012 par 20 agents de saisie formés ; le nettoyage des données et l'analyse ont eu lieu entre le 26 octobre et le 6 novembre 2012. Des efforts particuliers ont été entrepris pour vérifier d'éventuels doublons en examinant un certain nombre d'indicateurs. Après la saisie des données, la liste des noms des chefs de familles a été vérifiée pour éliminer les doublons sur la base du numéro de téléphone, du nom et du numéro de la pièce d'identité. Un total de 27 ménages (0,4%) a été identifié comme doublons et retiré de la base de données. La base de données sera utilisée comme une liste de bénéficiaires potentiels et la base pour produire des statistiques agrégées détaillées. Dans un souci d'amélioration, des efforts seront entrepris lors du prochain cycle de collecte des données pour recueillir des informations plus détaillées sur les documents d'identité des déplacés ainsi que d'autres indicateurs.

En outre, une enquête post évaluation a été menée par téléphone auprès d'un échantillon aléatoire de ménages le 25 octobre 2012. Au total, 382 ménages ont été contactés et invités à confirmer les informations sur la composition de leur foyer et leur lieu de déplacement. Parmi les personnes interrogées, 68% ont indiqué que la composition du ménage n'avait pas changée ; 11% ont déclaré un nombre moindre de membres du ménage tandis que les 21% restant ont confirmé avoir reçu de nouvelles personnes au sein de leur ménage depuis l'évaluation initiale. Par ailleurs, 72% des ménages ont rapporté être restés au même endroit depuis l'évaluation tandis que les 28% restant ont indiqué avoir déménagé vers d'autres endroits, presque exclusivement dans la région de Bamako. Bien que certains aient rapporté que certains membres du foyer effectuaient des allers-retours entre Bamako et les régions du Nord, aucun ménage n'a déclaré être définitivement retourné au Nord. Les résultats de l'enquête post évaluation ont permis de corroborer les informations en provenance des partenaires et des déplacés, relayées dans le dernier rapport de la CMP, attestant de la nature extrêmement fluide des mouvements des personnes déplacées au Mali.

## RESULTATS

### Démographie

Un total de 6.469 ménages déplacés représentant 47.292 individus ont été évalués, soit une taille moyenne de ménage de 7,3 personnes. Une analyse de la composition des ménages démontre qu'en moyenne, les ménages déplacés dans la région de Bamako se composent de 5 membres de la famille immédiate, ainsi que de deux membres additionnels sans lien familial ou présentés comme « autre relation ». Les résultats du recensement de 2009 au Mali révèlent une moyenne nationale de 6,2 personnes par ménage et une moyenne comprise entre 4 et 6 personnes par ménage dans les régions de Tombouctou, Gao, Kidal et Mopti<sup>5</sup>. Les résultats de l'évaluation des ménages déplacés dans la région de Bamako peuvent donc être considérés comme relativement alignés sur les données du recensement de 2009 au Mali ; en tenant compte de la situation de déplacement. Une analyse plus approfondie de la composition des ménages est en cours, des informations supplémentaires seront publiées dans le prochain rapport.

**Tableau 1: Répartition des ménages déplacés par commune dans la région de Bamako**

Par commune* /	% par commune	Ménages	Individus	Moyenne
<b>Total</b>	100%	<b>6,469</b>	<b>47,292</b>	<b>7.3</b>
<b>Bamako District (Commune 1 - 6)</b>		<b>5,699</b>	<b>41,477</b>	<b>7.3</b>
Commune 1	15%	979	8,080	8.3
Commune 2	12%	770	4,088	5.3
Commune 3	13%	837	5,328	6.4
Commune 4	7%	467	3,099	6.6
Commune 5	17%	1,097	8,093	7.4
Commune 6	24%	1,549	12,789	8.3
<b>Commune de Kalabancoro **</b>	12%	<b>770</b>	<b>5,815</b>	<b>7.6</b>

\* Evaluations communes complétées le 10 octobre 2012 2012

\*\*Appartient administrativement au cercle de Kati

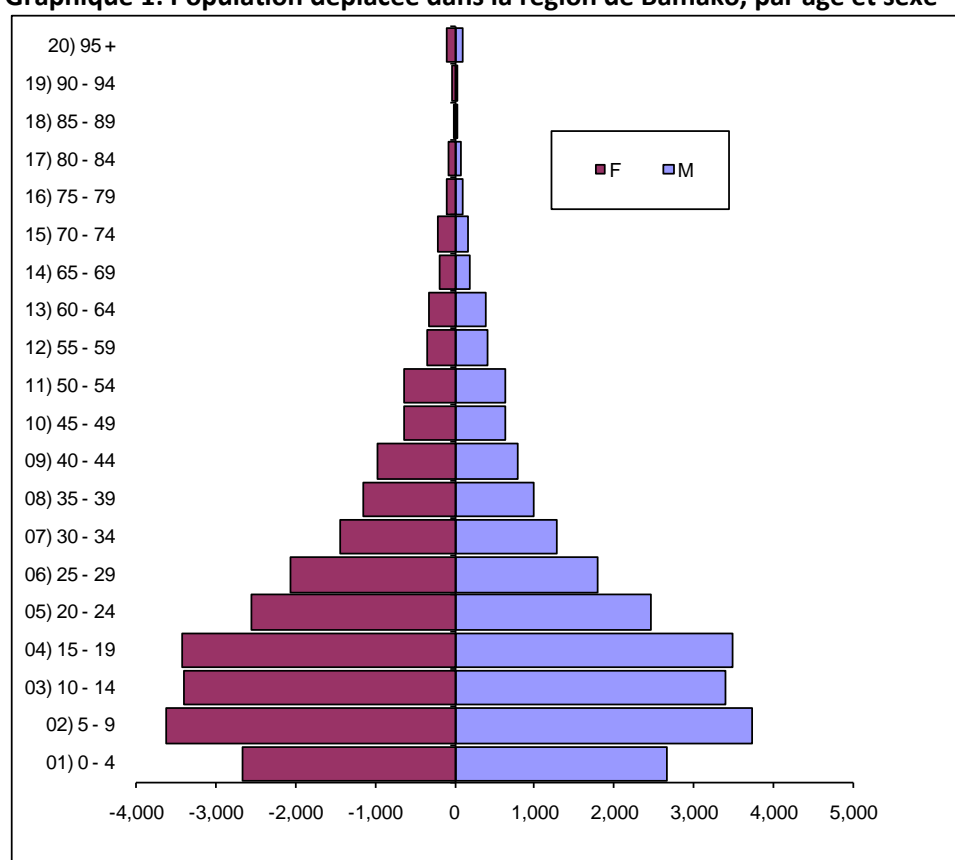
<sup>5</sup> Résultats du recensement 2009 au Mali concernant la taille moyenne des foyers dans les régions du Nord: Tombouctou: 5.5; Gao: 6; Kidal: 4; Mopti: 5.3.

La population des déplacés internes dans la région de Bamako se compose à 51% de femmes et à 49% d'hommes. La répartition par sexe est uniforme dans tous les groupes d'âge. Par ailleurs, la population est constituée de 50% d'enfants et 50% d'adultes. Au total, 3% des enfants ont de 0 à 2 ans, 11% de 3 à 5 ans, alors que les 36% restant sont des enfants âgés de 6 à 17 ans. Parmi les adultes, 45% constituent la population active âgée de 18 à 59 ans, tandis que les 5% restant sont des personnes âgées de 60 ans et plus.

**Tableau 2: Population déplacée dans la région de Bamako, par âge et sexe**

Age	Total	Féminin	Masculin	Age	Total	Féminin	Masculin
Total	47,292	23,943	23,349	Total	100%	51%	49%
0 - 2	1,377	670	707	0 - 2	3%	1%	1%
3 - 5	5,378	2,683	2,695	3 - 5	11%	6%	6%
6 - 17	16,948	8,368	8,580	6 - 17	36%	18%	18%
18 +	21,458	11,158	10,300	18 +	45%	24%	22%
60 +	2,131	1,064	1,067	60 +	5%	2%	2%

**Graphique 1: Population déplacée dans la région de Bamako, par âge et sexe**



### Lieu de déplacement

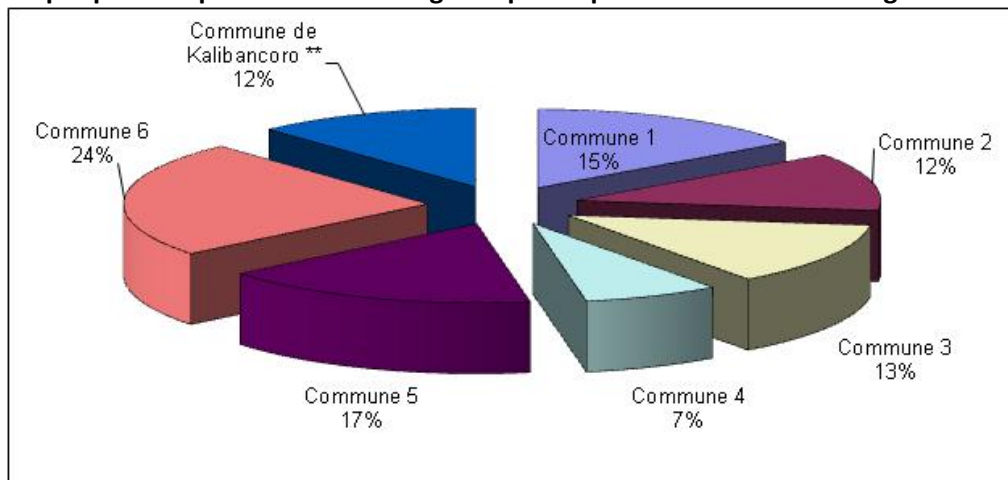
Les résultats de l'évaluation indiquent que les personnes déplacées ont déclaré résider dans tous les quartiers de Bamako, ainsi que de plusieurs zones suburbaines<sup>6</sup>. Sur les 73 sites évalués, dont 70 quartiers et 3 zones suburbaines, 14 quartiers comprennent 25 ménages déplacés ou moins tandis que 14 autres quartiers accueillent 150 ménages ou plus. Les 45 quartiers restant se situent entre ces deux extrêmes.

La Commune 6 accueille le plus grand nombre de personnes déplacées, soit 24% de tous les ménages évalués dans la région de Bamako. Plus précisément, près de la moitié de toutes les personnes déplacées de la Commune 6 a déclaré être domicilié dans le quartier de Banankabougou. Les quartiers de Baco Djikoroni

<sup>6</sup> Courant novembre 2012, l'équipe OIM mènera des évaluations aux niveaux de lieux de peuplements et des évaluations individuelles les cas échéant des communes limitrophes de Bamako. Les résultats seront diffusés en décembre 2012.

et Kalabancoura accueillent le plus grand nombre de ménages déplacés dans la Commune 5 avec un total de 17% de tous les ménages évalués. De plus, 15% du total des ménages sont recensés en Commune 1 ; tandis que 12% le sont à Kalabancoro.

**Graphique 2: Répartition des ménages déplacés par commune dans la région de Bamako**

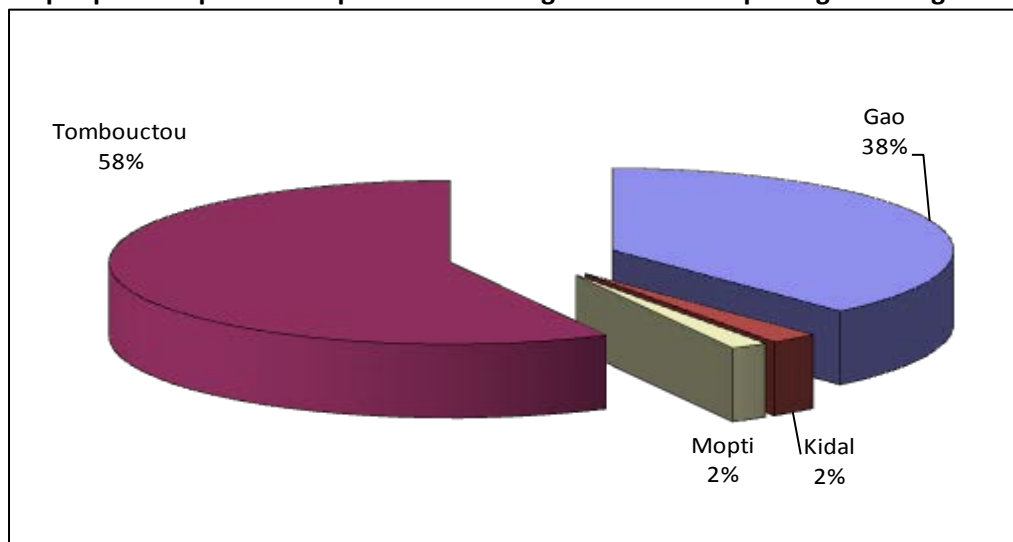


Comme l'illustre la carte en annexe, les communes du sud dans les quartiers périphériques de Bamako et ses zones suburbaines, telles que Kalabancoro et Niamana, font état d'une concentration plus élevée de ménages déplacés.

### Mouvements de population

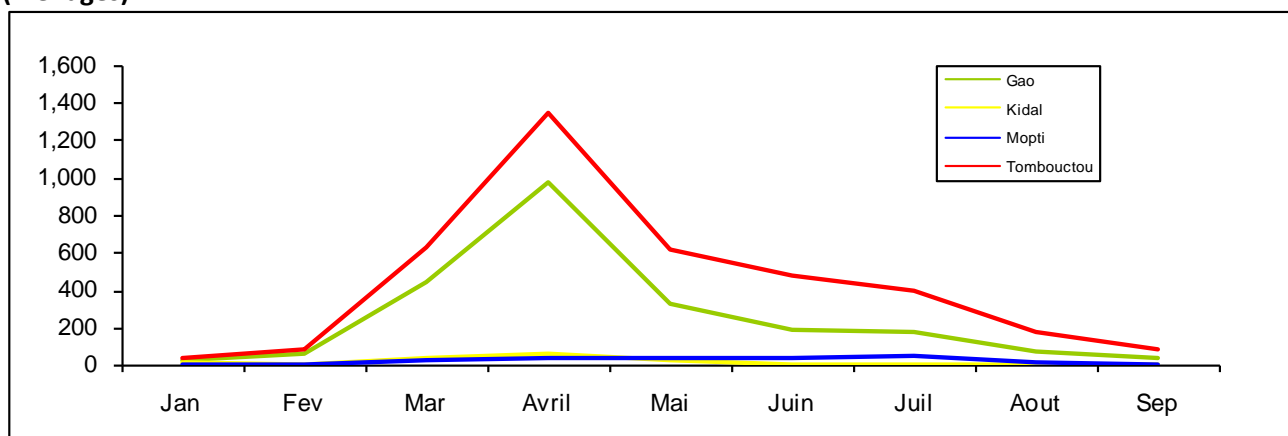
La population déplacée dans la région de Bamako provient principalement des régions de Tombouctou (58%) et Gao (38%), avec seulement un très petit pourcentage provenant des régions de Kidal (2%) et Mopti (2%).

**Graphique 3: Population déplacée dans la région de Bamako par région d'origine**

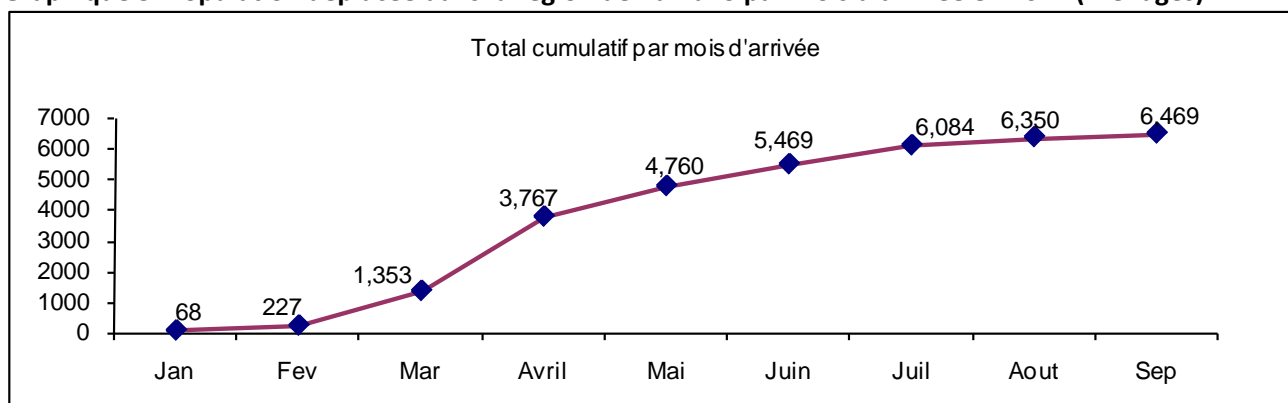


Alors que des mouvements de déplacés sont signalés depuis le début de l'année 2012, le mois d'avril 2012 a enregistré le plus grand nombre d'arrivées de familles déplacées dans la région de Bamako. Plus de 60% des ménages déplacés en provenance de Tombouctou, Gao et Kidal sont arrivés entre avril et juin 2012. Au cours des mois suivants des ménages additionnels sont arrivés dans la région ; le nombre d'arrivées s'amenuisant chaque mois. Environ 1,000 ménages ont déclaré être arrivés entre avril et mai, tandis que seulement environ 300 sont arrivés entre juillet et août, et 100 autres entre août et septembre. Très peu de familles ont déclaré avoir transité par une autre région du Mali ou un autre pays.

**Graphique 4: Population déplacée dans la région de Bamako par origine et mois de déplacement en 2012 (ménages)**



**Graphique 5: Population déplacée dans la région de Bamako par mois d'arrivée en 2012 (Ménages)**

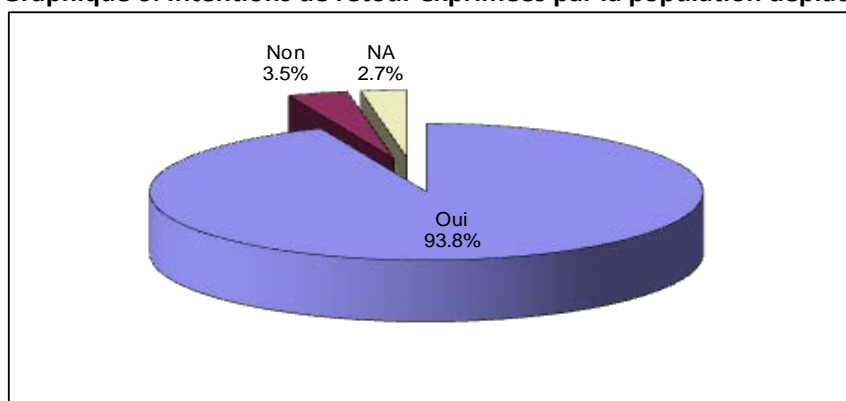


La principale cause du déplacement est liée au conflit et à la violence pour 92% des personnes interrogées. Parmi eux, 59% ont affirmé que le conflit et la violence étaient la raison primaire de leur déplacement, tandis que 33% ont indiqué la crise alimentaire comme cause secondaire du déplacement. Seulement 2% ont indiqué la crise alimentaire comme raison principale du déplacement, tandis que 5% n'ont pas répondu.

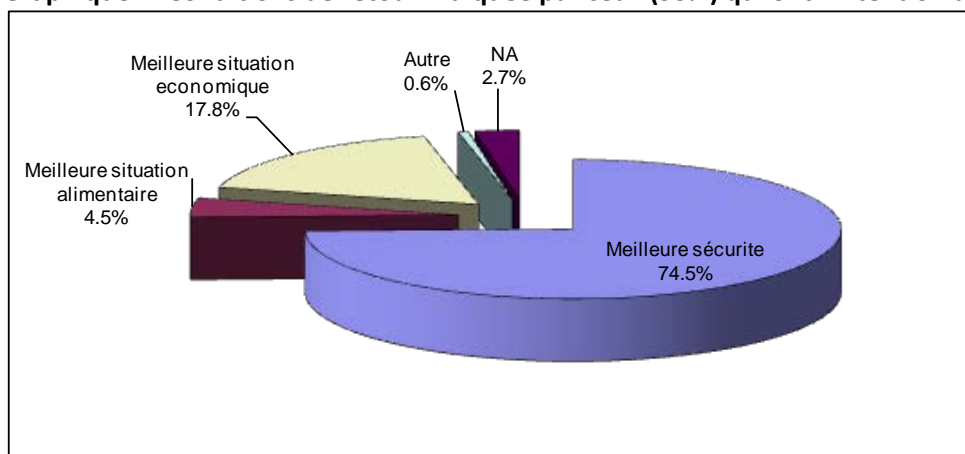
**Intentions de retour**

La grande majorité des personnes interrogées, soit 93,8%, a indiqué son intention de retourner dans son lieu d'origine. Interrogés sur les conditions nécessaires à un retour éventuel, 75% des ménages ont indiqué en premier lieu une amélioration de la situation sécuritaire tandis que 18% ont cité une amélioration de la situation économique comme condition. En outre, 4% ont indiqué la nécessité d'améliorer la sécurité alimentaire, tandis que 4% ne savaient pas ou n'ont pas répondu.

**Graphique 6: Intentions de retour exprimées par la population déplacée dans la région de Bamako**



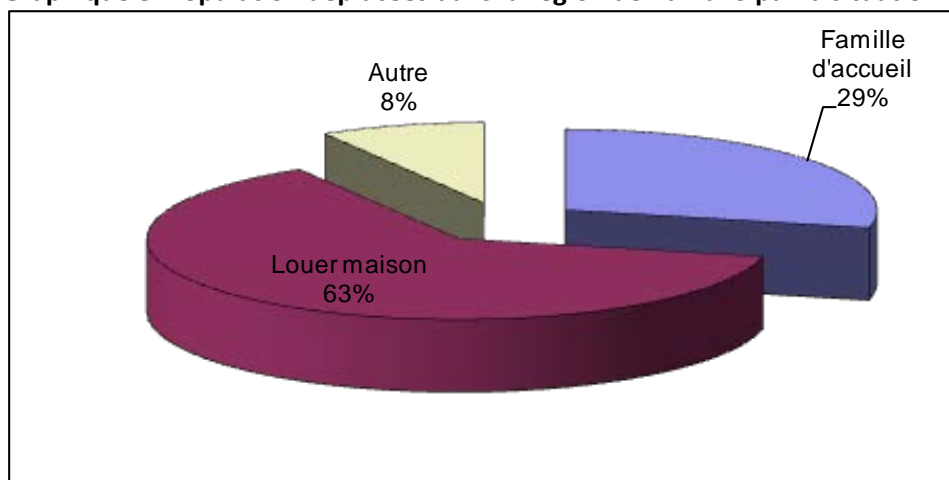
**Graphique 7: Conditions de retour indiquée par ceux (93%) qui ont l'intention de revenir**



Environ 21% des personnes interrogées ont indiqué faire des allers-retours entre lieu de déplacement et lieu d'origine. Pour 70%, il n'y pas eu d'allers-retours et 9% n'a pas répondu.

La majorité des familles déplacées dans la région de Bamako a rapporté louer des maisons, soit 62%. Un pourcentage plus faible, 29%, a indiqué être actuellement logé en famille d'accueil ; les 9% restant ont indiqué d'autres endroits, y compris les situations de logements collectifs telles que les centres communautaires.

**Graphique 8: Population déplacées dans la région de Bamako par la situation du logement exprimée**



Des rapports informels des agences partenaires ainsi que de certaines personnes déplacées indiquent que le recours aux solutions de location pourrait augmenter pour soulager la pression pesant sur les familles d'accueil. En même temps, les informations reçues d'autres sources indiquent que beaucoup de ceux qui louent ne payent pas nécessairement leur loyer en raison d'un manque de moyens financiers. L'activation récente du Cluster Abri avec le HCR et l'OIM en tant que co-chefs de file arrive donc à un moment opportun afin de faciliter une analyse plus approfondie de la situation.

### Besoins et Assistance

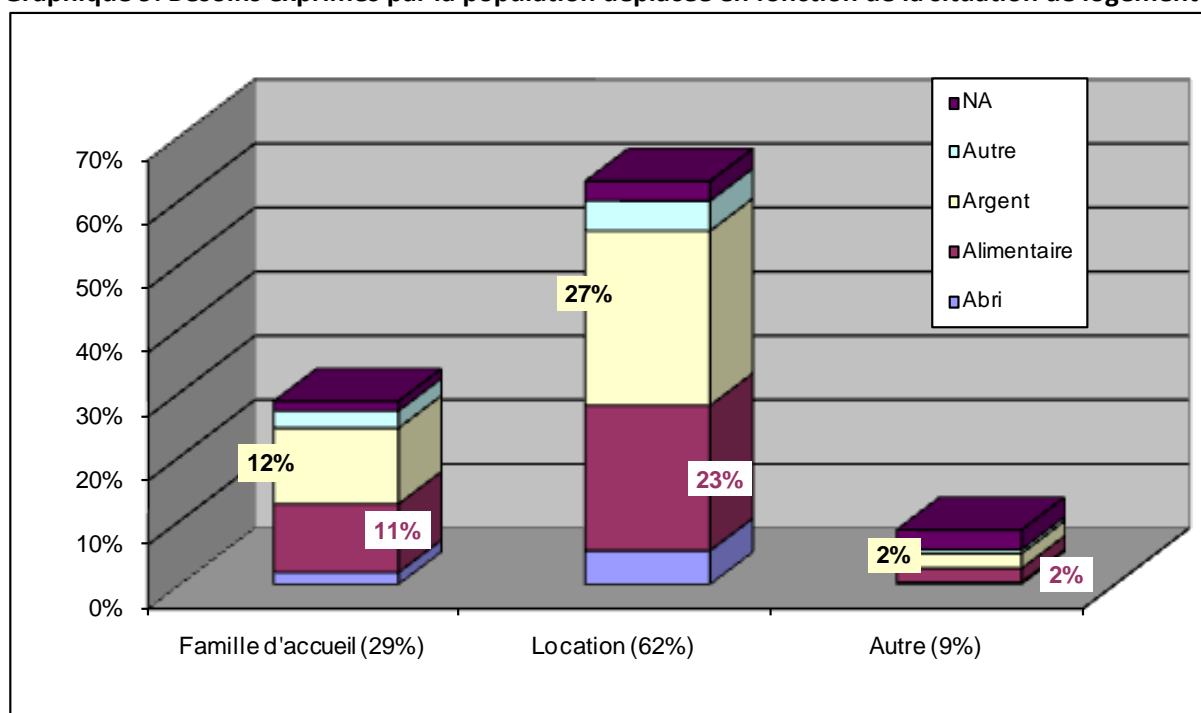
Les besoins primaires exprimés par les ménages déplacés sont l'argent et la nourriture, suivie des abris. Au total, l'argent est le besoin primaire pour 41% des ménages, la nourriture pour 35% et les abris pour 8%. Egalement 8% expriment d'autres besoins et 8% ne répondent pas.

**Tableau 3: Besoins exprimés par la population déplacée en fonction de la situation de logement**

Besoin	Total	Famille d'accueil (29%)	Louer maison (62%)	Autre (9%)
Total	100%	100%	100%	100%
Abri	8%	7%	8%	5%
Alimentaire	35%	37%	36%	25%
Argent	41%	41%	43%	27%
Autre	8%	9%	7%	7%
NA	8%	5%	5%	36%

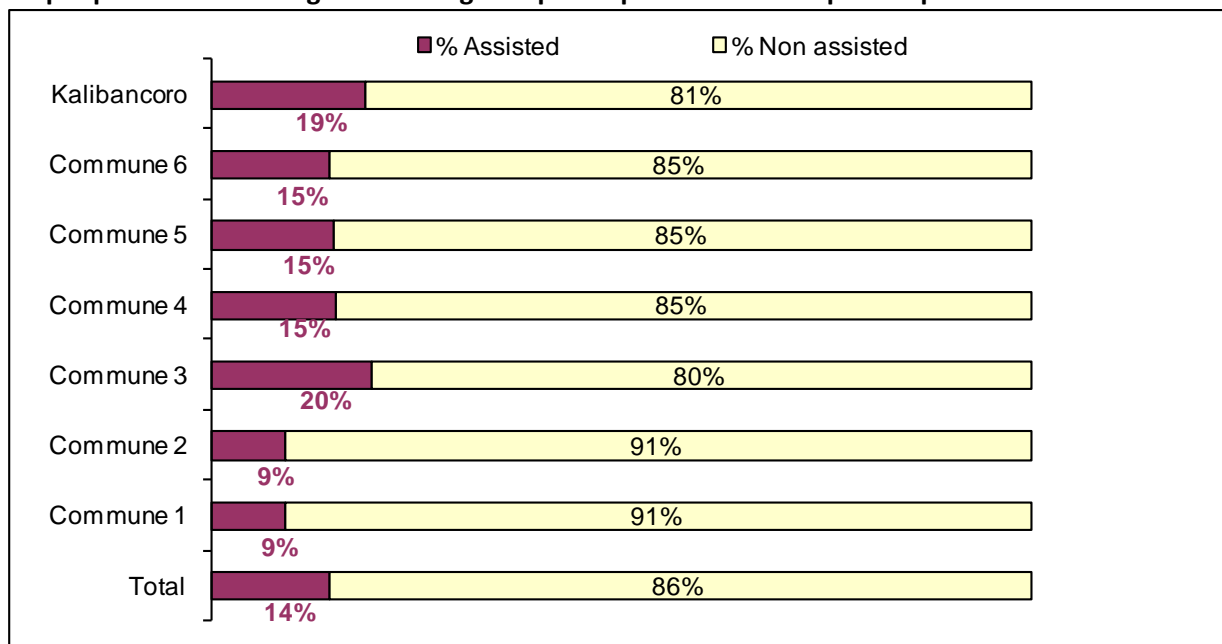
Une analyse des besoins exprimés et de la situation du logement indique que, généralement, les deux besoins primaires que sont l'argent et la nourriture ont été rapportés de façon relativement égale, quelque soit la situation de logement du ménage. Plus précisément, un total de 43% de ceux qui ont déclaré être en location et 41% de ceux qui ont déclaré être en famille d'accueil ont indiqué l'argent comme besoin principal. En outre, 36% des ménages en location et 37% de ceux logés en en famille d'accueil ont déclaré la nourriture comme besoin principal.

**Graphique 9: Besoins exprimés par la population déplacée en fonction de la situation de logement**



Peu des personnes déplacées interrogées ont signalé avoir reçu une assistance dans la région de Bamako depuis leur arrivée. En fait, seulement 14% de la population évaluée a indiqué avoir bénéficié d'une aide. C'est dans la Commune 3 et à Kalabancoro que le plus grand nombre de personnes déplacées ont déclarés avoir reçu de l'aide, 20% et 19% respectivement. Au total, 15% des personnes déplacées dans les Communes 4, 5 et 6 ont déclaré avoir reçu de l'assistance ; ce pourcentage tombe à 9% des personnes déplacées dans les Communes 1 et 2 de Bamako.

**Graphique 10: Pourcentage des ménages déplacés par assistance exprimée par commune**



Le type d'assistance le plus communément apporté dans la région de Bamako au moment de l'évaluation, tel que rapporté par les ménages déplacés, est l'assistance alimentaire (73%), suivi par les distributions d'argent (16%), et l'aide au logement (5%). Les 6% restant incluent d'autres types d'assistance.

**Tableau 4: Nombre de ménages déplacés ayant reçu une assistance par type d'assistance**

Total	Total	Abri	Alimentaire	Argent	Autre
<b>Total</b>	932	50	677	152	53
<b>Commune 1</b>	90	7	79	3	1
<b>Commune 2</b>	70	11	54	2	3
<b>Commune 3</b>	164	7	141	7	9
<b>Commune 4</b>	71	6	27	29	9
<b>Commune 5</b>	166	6	142	6	12
<b>Commune 6</b>	226	12	97	101	16
<b>Kalabancoro</b>	145	1	137	4	3

#### ACTIVITES DE DENOMBREMENT ET SURVEILLANCE

L'OIM continuera à travailler en partenariat avec le Ministère de l'Action Humanitaire, de la Solidarité et des Personnes Agées (MAHSPA), la Direction Générale de la Protection Civile (DGPC), les maires, les chefs de quartier, ainsi que les associations de personnes déplacées, pour mettre en place un monitoring régulier et actualiser les données dans la région de Bamako, sur la base des résultats des évaluations individuelles initiales. Les équipes de terrain mèneront des activités de monitoring au niveau du quartier en novembre 2012, et le cas échéant, conduiront des évaluations individuelles de ménages déplacés afin de soutenir les efforts entrepris dans l'actualisation des chiffres sur la population déplacée de la région.

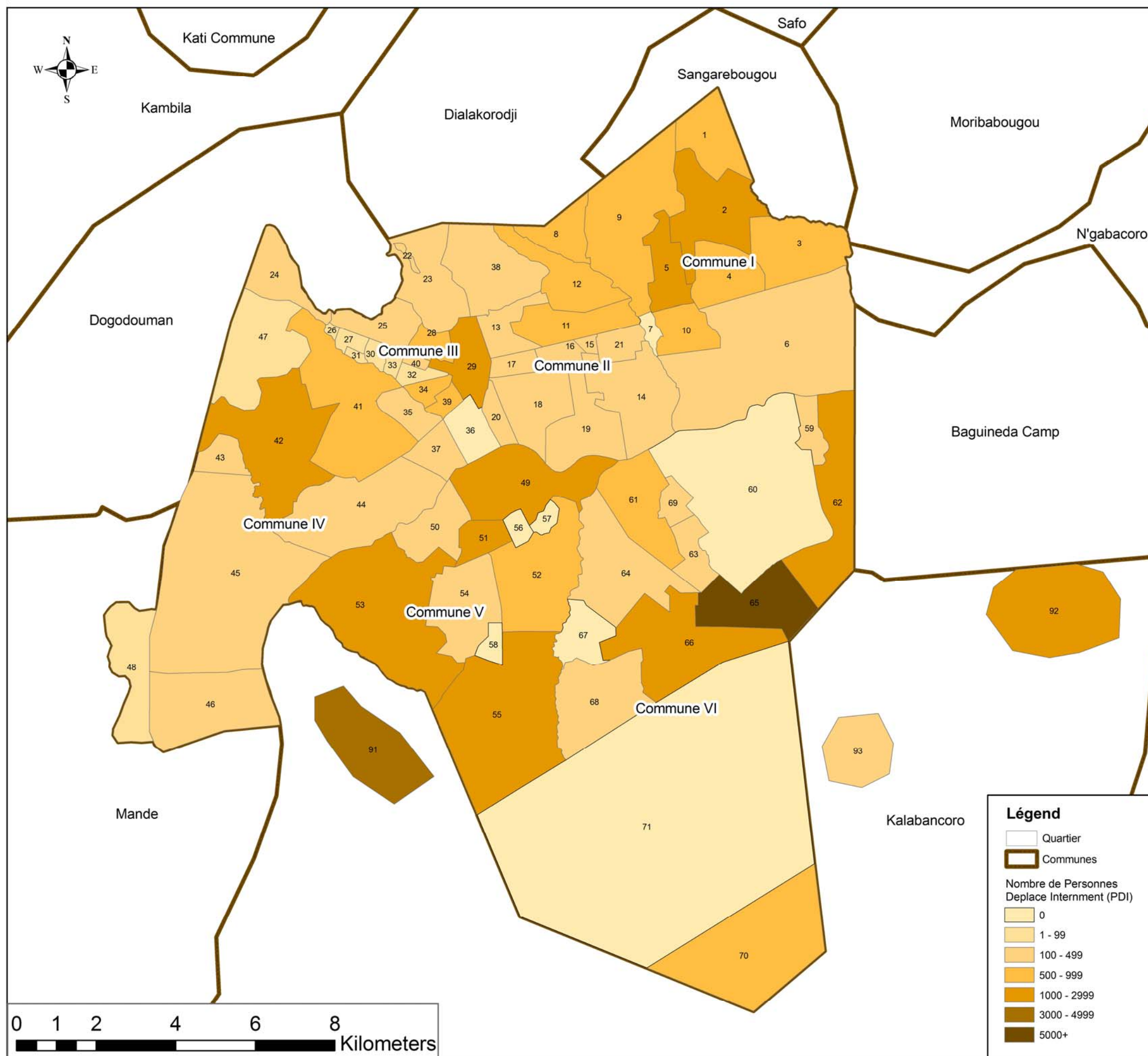
L'OIM, en novembre 2012, travaille sur l'expansion de ses activités au niveau régional, conformément aux objectifs fixés par la Commission Mouvement de Populations, afin d'établir un système de dénombrement et de surveillance des personnes déplacées internes à travers le Mali.

#### CONTACT

Pour plus d'information, veuillez contacter l'équipe OIM à l'adresse suivante : [dtmiommali@iom.int](mailto:dtmiommali@iom.int)

# Personnes Déplacées Internes(PDIs) à Bamako

## Matrice de suivi de déplacement Octobre 2012.



### Légend

[Quartier / # Menages / # Individus]

#### Commune 1 [979 / 8,080]

1. Fadjiguila [57 / 637]
2. Doumanzana [155 / 1135]
3. Boulkassoumbougou [91 / 758]
4. Dielibougou [59 / 511]
5. Korofina nord [264 / 2437]
6. Sotuba [22 / 149]
8. Sikoroni (mekin sikoro) [117 / 817]
9. Banconi [130 / 969]
10. Korofina sud [84 / 667]

#### Commune 2 [770 / 4,088]

11. Missira [171 / 985]
12. Hippodrome [114 / 700]
13. Medina coura [96 / 475]
14. Zone industriel [29 / 183]
15. Bakaribougou [16 / 114]
16. Quinzambougou [41 / 242]
17. Bagadadji [113 / 442]
18. Niarela [36 / 117]
19. T-S-F [34 / 213]
20. Bozola [78 / 367]
21. Bougouba [42 / 250]

#### Commune 3 [837 / 5,328]

22. Sogonafin/minko [35 / 294]
23. Koulouba/koulouba village [46 / 268]
24. Same [31 / 230]
25. N'tominkorobougou [60 / 343]
26. Niomirambougou [21 / 82]
27. Badialan 3 [9 / 47]
28. Darsalam [135 / 940]
29. Centre commercial [150 / 1015]
30. Badialan 2 [20 / 98]
31. Kodabougou [13 / 87]
32. Ouolofobougou [10 / 61]
33. Badialan 1 [7 / 39]
34. Dravela [78 / 605]
35. Dravela bolibana [26 / 121]
37. Bamako coura bolibana [29 / 196]
38. Point G [46 / 232]
39. Bamako coura [100 / 568]
40. Ouolofobougou bolibana [21 / 102]

#### Commune 4 [467 / 3,099]

41. Hamdallaye [73 / 574]
42. Lafiabougou [205 / 1400]
43. Taliko [44 / 299]
44. Djikoroni para [43 / 222]
45. Sebeninkoro [25 / 149]
46. Kalabambougou [70 / 419]
47. Lassa [1 / 4]
48. Sibiribougou [6 / 32]

#### Commune 5 [1097 / 8,093]

49. Badalabougou [161 / 1079]
50. Torokorobougou [55 / 439]
51. Quartier mali [161 / 1208]
52. Flabougou daoudabougou [133 / 989]
53. Baco djikoroni [200 / 1574]
54. Sabalibougou [54 / 323]
55. Kalabancoura [333 / 2481]

#### Commune 6 [1549 / 12,789]

59. Missabougou [27 / 180]
61. Magnambougou [87 / 702]
62. Yirimadio [230 / 2033]
63. Sokorodji [24 / 170]
64. Sogoniko [49 / 331]
65. Banankabougou [766 / 6379]
66. Faladie [187 / 1560]
68. Niamakoro [38 / 230]
69. Dianeguella [59 / 484]
70. Senou [82 / 720]

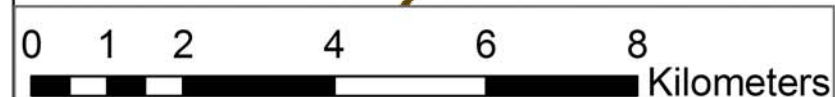
#### Kalibancoro [770 / 5,815]

91. Kalabancoro [519 / 3985]
92. Niamana [234 / 1677]
93. Siracoro [17 / 153]

#### Total [6469 / 47,292]

### Légend

- Quartier
- Communes
- Nombre de Personnes Déplace Internement (PDI)
- 0
- 1 - 99
- 100 - 499
- 500 - 999
- 1000 - 2999
- 3000 - 4999
- 5000+

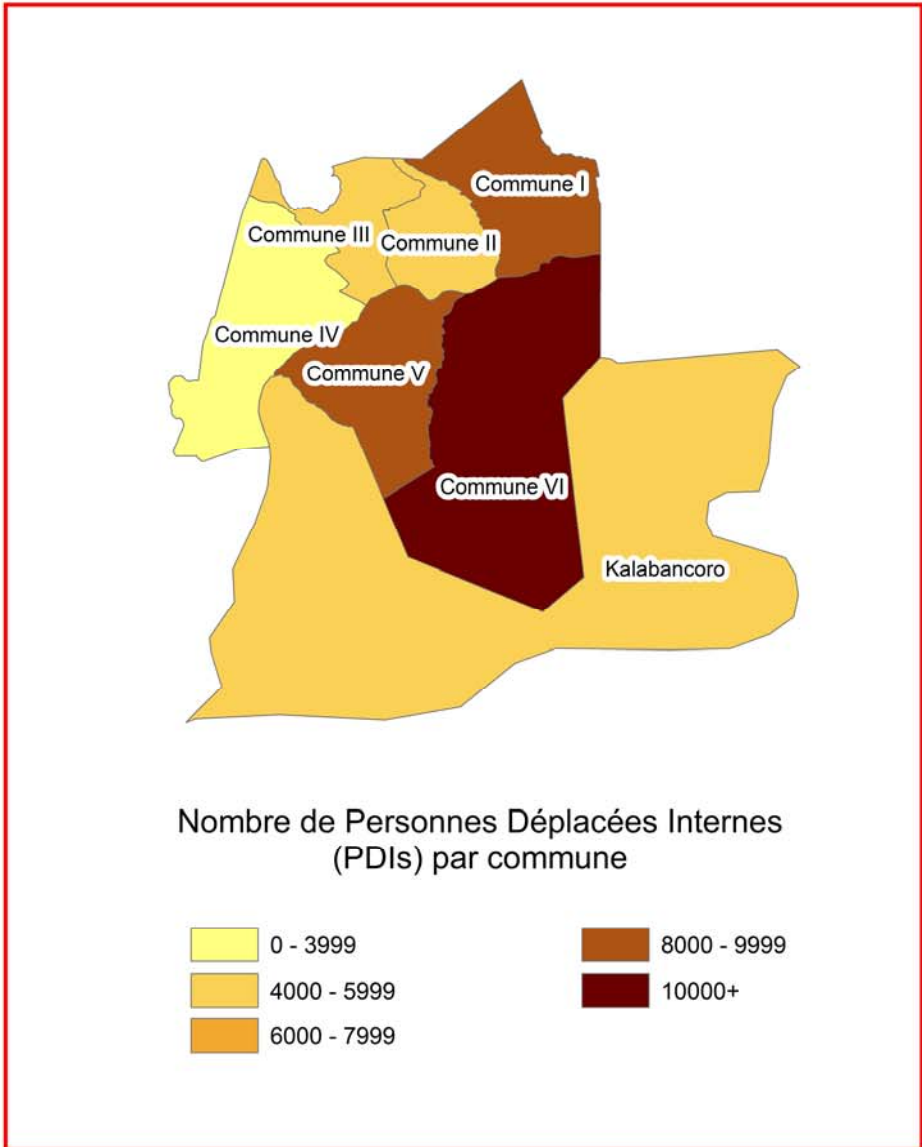
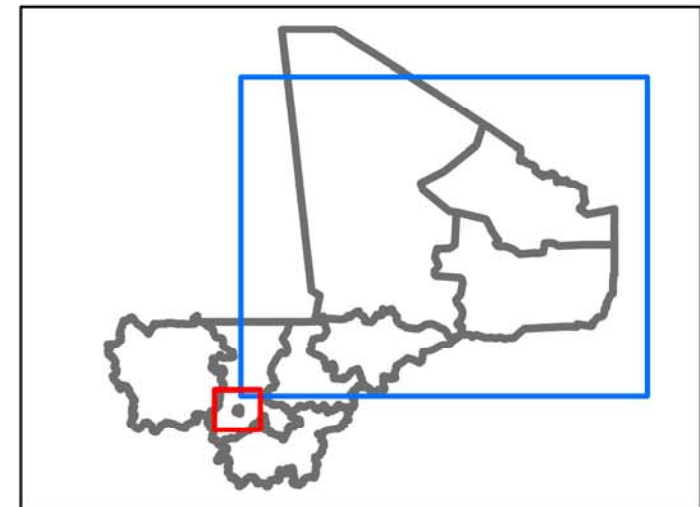
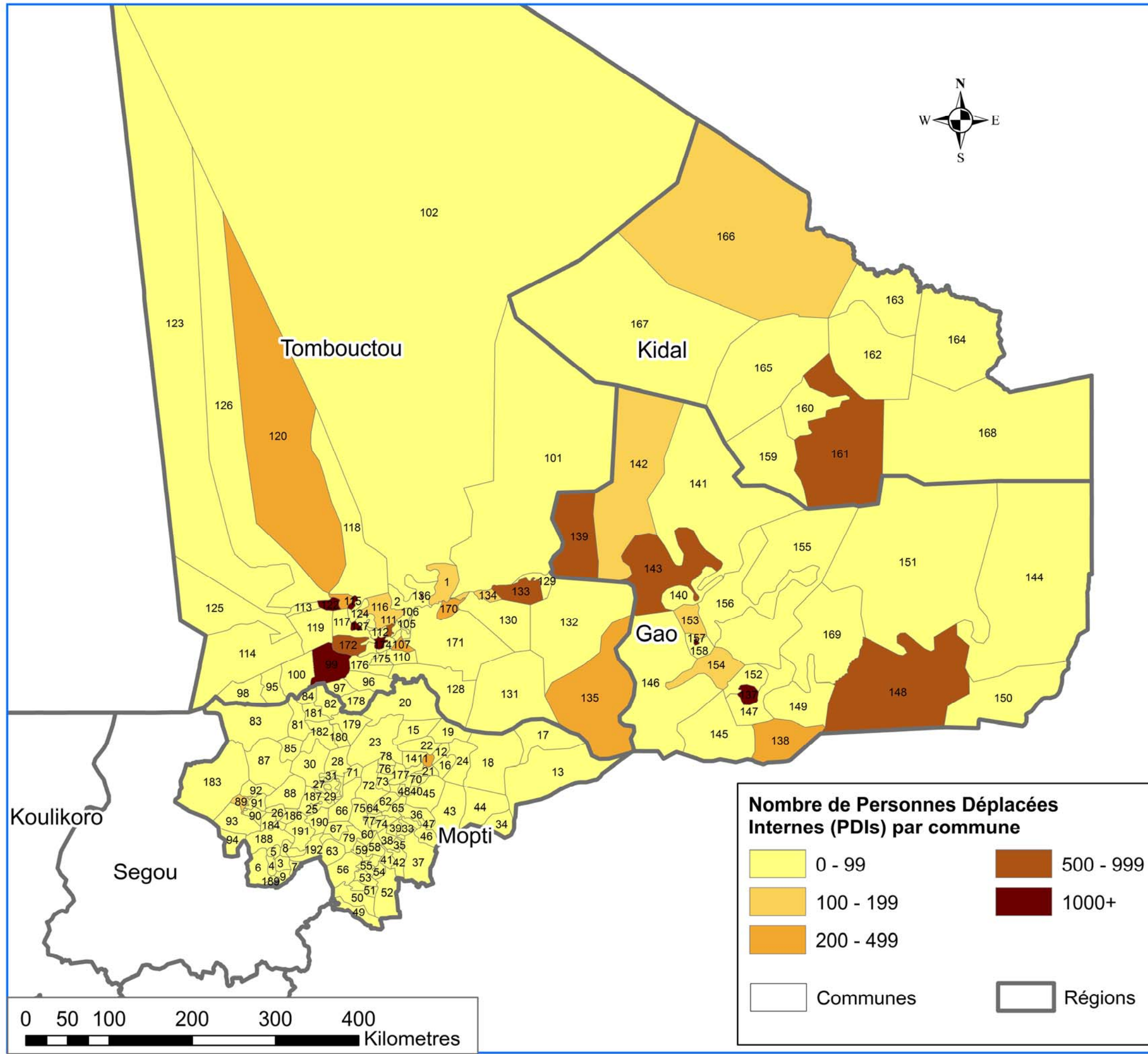


Données basées sur: Matrice de suivi de déplacement V2. Novembre 1<sup>er</sup>, 2012.  
Source de Données: IGM,IOM,CMP

Les frontières, les noms et les désignations sur cette carte n'impliquent pas la reconnaissance ou l'acceptation officielle par l'OIM.

Toutes les informations qui y sont données sont celles disponibles au moment où cette carte a été produite. Les mises à jour doivent être envoyées à OIM DTM Mali

Geographic Grid Geographic Coordinate System: WGS 1984 Datum: WGS 1984



Données basées sur: Matrice de suivi de déplacement V2, Novembre 1<sup>er</sup>, 2012.  
Source de Données: IGM;IOM;CMP

Les frontières, les noms et les désignations sur cette carte n'impliquent pas la reconnaissance ou l'acceptation officielle par l'OIM.

Toutes les informations qui y sont données sont celles disponibles au moment où cette carte a été produite. Les mises à jour doivent être envoyées à OIM DTM Mali

Geographic Grid Geographic Coordinate System: WGS 1984 Datum: WGS 1984

Map Legend Commune of Origin

Région	Map ID	Commune	Personnes Déplacé Internes (PDIs)
<b>Grand Total</b>			<b>47,292</b>
<b>Gao Total</b>			<b>18,152</b>
Gao	137	Ansongo	1,173
Gao	138	Ouattagouna	349
Gao	139	Bamba	545
Gao	140	Taboye	56
Gao	141	Tarkint	0
Gao	142	Temera	124
Gao	143	Bourem	934
Gao	144	Inekar	13
Gao	145	Tessit	40
Gao	146	N'tillit	0
Gao	147	Bourra	0
Gao	148	Menaka	914
Gao	149	Tin Hama	12
Gao	150	Anderamboukane	43
Gao	151	Tidermene	41
Gao	152	Bara	67
Gao	153	Sony Aliber	140
Gao	154	Gabero	112
Gao	155	Anchawadi	31
Gao	156	Tilemsi	50
Gao	157	Gao	13,452
Gao	158	Gounzoureye	41
Gao	169	Talataye	15
<b>Kidal Total</b>			<b>1,082</b>
Kidal	159	Aneff	30
Kidal	160	Essouk	0
Kidal	161	Kidal	864
Kidal	162	Abeibara	10
Kidal	163	Boghassa	0
Kidal	164	Tinzawatene	4
Kidal	165	Adjelhoc	34
Kidal	166	Tessalit	125
Kidal	167	Timtaghene	9
Kidal	168	Tin Essako	6
<b>Mopti Total</b>			<b>836</b>
Mopti	3	Djenne Commune	30
Mopti	4	Pondori	0
Mopti	5	Ouro Ali	0
Mopti	6	Nema Badenyakafo	0
Mopti	7	Madiama	0
Mopti	8	Derrary	0
Mopti	9	Dandougou Fakala	0
Mopti	10	Douentza Commune	324
Mopti	11	Tedie	0
Mopti	12	Petaka	0
Mopti	13	Mondoro	0
Mopti	14	Koubewel Koundia	0
Mopti	15	Korarou	0
Mopti	16	Kerena	0
Mopti	17	Hombori	95
Mopti	18	Haire	0
Mopti	19	Gandamia	0

Région	Map ID	Commune	Personnes Déplacé Internes (PDIs)
Mopti	20	Djaptodji	7
Mopti	21	Dianwely	0
Mopti	22	Debere	0
Mopti	23	Dangol Bore	0
Mopti	24	Dallah	0
Mopti	25	Mopti Commune	87
Mopti	26	Sasalbe	0
Mopti	27	Kounari	0
Mopti	28	Konna	12
Mopti	29	Fatoma	1
Mopti	30	Dialloubé	5
Mopti	31	Borondougou	0
Mopti	32	Bassirou	0
Mopti	33	Youdiou	0
Mopti	34	Yoro	0
Mopti	35	Pel Maoude	0
Mopti	36	Madougou	0
Mopti	37	Koro	18
Mopti	38	Koporokendie Na	0
Mopti	39	Koporo Pen	0
Mopti	40	Kassa	0
Mopti	41	Dougoutene 2	0
Mopti	42	Dougoutene 1	0
Mopti	43	Diougani	0
Mopti	44	Dinangourou	0
Mopti	45	Diankabou	0
Mopti	46	Bondo	0
Mopti	47	Barapireli	0
Mopti	48	Bamba	0
Mopti	49	Ouonkoro	0
Mopti	50	Sokoura	1
Mopti	51	Tori	0
Mopti	52	Baye	0
Mopti	53	Diallassagou	0
Mopti	54	Koulogon Habe	0
Mopti	55	Lessagou Habe	0
Mopti	56	Segue	0
Mopti	57	Soubala	0
Mopti	58	Bankass	10
Mopti	59	Dimbal Habe	0
Mopti	60	Kani Bozon	0
Mopti	61	Bandiagara Commune	4
Mopti	62	Wadouba	0
Mopti	63	Timiri	0
Mopti	64	Soroly	0
Mopti	65	Sangha	0
Mopti	66	Pignari Bana	0
Mopti	67	Pignari	0
Mopti	68	Pelou	0
Mopti	69	Ondougou	0
Mopti	70	Metoumou	0
Mopti	71	Lowol Gueou	0
Mopti	72	Kendie	0
Mopti	73	Kende	0

Région	Map ID	Commune	Personnes Déplacé Internes (PDIs)
Mopti	74	Dourou	0
Mopti	75	Doucoumbo	0
Mopti	76	Dogani Bere	0
Mopti	77	Dandoli	0
Mopti	78	Borko	0
Mopti	79	Bara Sara	0
Mopti	80	Segue Ire	0
Mopti	81	Youwarou	39
Mopti	82	N'dodjiga	0
Mopti	83	Farimake	0
Mopti	84	Dongo	31
Mopti	85	Bimbere Tama	0
Mopti	86	Tenenkou Commune	44
Mopti	87	Toguere-Coumbe	0
Mopti	88	Togoro Kotia	0
Mopti	89	Sougoulbe	115
Mopti	90	Ouro Guire	0
Mopti	91	Ouro Ardo	0
Mopti	92	Diondori	3
Mopti	93	Diaka	0
Mopti	94	Diafarabe	0
Mopti	177	Diamnati	0
Mopti	179	Korombana	0
Mopti	180	Oroube Doude	0
Mopti	181	Dirma	0
Mopti	182	Deboye	0
Mopti	183	Kareri	10
Mopti	184	Togue Mourari	0
Mopti	185	Ouro Modi	0
Mopti	186	Koubaye	0
Mopti	187	Socoura	0
Mopti	188	Kewa	0
Mopti	189	Niansanari	0
Mopti	190	Sio	0
Mopti	191	Soye	0
Mopti	192	Fakala	0
Mopti	193	Femaye	0
<b>Tombouctou Total</b>			<b>27,222</b>
Tombouctou	1	Bourem Inaly	153
Tombouctou	2	Alafia	62
Tombouctou	95	Dianke	53
Tombouctou	96	Fittouga	65
Tombouctou	97	Koumaira	0
Tombouctou	98	Lere	79
Tombouctou	99	Souboundou	1703
Tombouctou	100	Soumpi	55
Tombouctou	101	Ber	6
Tombouctou	102	Salam	65
Tombouctou	103	Arham	14
Tombouctou	104	Bourem Sidi Amar	829
Tombouctou	105	Dangha	35
Tombouctou	106	Garbakoira	40
Tombouctou	107	Haibongo	367
Tombouctou	108	Kirchamba	78

Région	Map ID	Commune	Personnes Déplacé Internes (PDIs)
Tombouctou	109	Kondi	35
Tombouctou	110	Sareyamou	100
Tombouctou	111	Tinguereguif	7
Tombouctou	112	Dire	2595
Tombouctou	113	Adarmalane	24
Tombouctou	114	Tilemsi	6
Tombouctou	115	Bintagoungou	1170
Tombouctou	116	Douekire	112
Tombouctou	117	Doukouria	29
Tombouctou	118	Essakane	13
Tombouctou	119	Gargando	7
Tombouctou	120	Issa Bery	479
Tombouctou	121	Kaneye	0
Tombouctou	122	M'bouna	1686
Tombouctou	123	Razelma	0
Tombouctou	124	Tele	57
Tombouctou	125	Alzounoub	0
Tombouctou	126	Tin Aicha	0
Tombouctou	127	Goundam Commune	3608
Tombouctou	128	Bambara Maoude	37
Tombouctou	129	Banicane	18
Tombouctou	130	Hamzakona	14
Tombouctou	131	Inadiatafane	14
Tombouctou	132	Ouinerden	5
Tombouctou	133	Rharous	967
Tombouctou	134	Serere	129
Tombouctou	135	Gossi	224
Tombouctou	136	Tombouctou	11005
Tombouctou	170	Lafia	249
Tombouctou	171	Haribomo	20
Tombouctou	172	Tonka	843
Tombouctou	173	Tindirma	61
Tombouctou	174	Tienkour	0
Tombouctou	175	Binga	24
Tombouctou	176	Banikane Narhawa	49
Tombouctou	178	N'gorkou	31

**Annexe 1: Ménages déplacés dans la région de Bamako par lieu et région d'origine**

Commune		Localisation	Total	Gao	Kidal	Mopti	Tombouctou
<b>Grand Total</b>			6,469	2,338	154	171	3,806
<b>Commune 1 Total</b>			979	405	15	15	544
Commune 1	1	Fadjiguila	57	32	1	1	23
Commune 1	2	Doumanzana	155	62	3	2	88
Commune 1	3	Boukassoumbougou	91	40	2		49
Commune 1	4	Dielibougou	59	14	2	1	42
Commune 1	5	Korofina nord	264	114	4	2	144
Commune 1	6	Sotuba	22	12			10
Commune 1	8	Sikoroni (mekin sikoro)	117	60	2	5	50
Commune 1	9	Banconi	130	42	1	1	86
Commune 1	10	Korofina sud	84	29		3	52
<b>Commune 2 Total</b>			770	138	10	80	542
Commune 2	11	Missira	171	31	1	4	135
Commune 2	12	Hippodrome	114	23		3	88
Commune 2	13	Medina coura	96	7		5	84
Commune 2	14	Zone industriel	29	9	3	2	15
Commune 2	15	Bakaribougou	16	2	1	1	12
Commune 2	16	Quinzambougou	41	7		1	33
Commune 2	17	Bagadadji	113	10		55	48
Commune 2	18	Niarela	36	7	1	1	27
Commune 2	19	T-S-F	34	8	3	2	21
Commune 2	20	Bozola	78	21		6	51
Commune 2	21	Bougouba	42	13	1		28
<b>Commune 3 Total</b>			837	181	21	21	614
Commune 3	22	Sogonafin/minko	35	20	10		5
Commune 3	23	Koulouba/koulouba village	46	19		2	25
Commune 3	24	Same	31	4	2	2	23
Commune 3	25	N'tominkorobougou	60	17	3	4	36
Commune 3	26	Niomirambougou	21	4	1	1	15
Commune 3	27	Badialan 3	9	2		1	6
Commune 3	28	Darsalam	135	16		1	118
Commune 3	29	Centre commercial	150	15	2	2	131
Commune 3	30	Badialan 2	20		1	1	18
Commune 3	31	Kodabougou	13	3	1	1	8
Commune 3	32	Ouolofobougou	10	1	1	1	7
Commune 3	33	Badialan 1	7				7
Commune 3	34	Dravela	78	10		2	66
Commune 3	35	Dravela bolibana	26	11			15
Commune 3	37	Bamako coura bolibana	29	15		1	13
Commune 3	38	Point G	46	31		1	14
Commune 3	39	Bamako coura	100	11			89
Commune 3	40	Ouolofobougou bolibana	21	2		1	18
<b>Commune 4 Total</b>			467	131	5	4	327
Commune 4	41	Hamdallaye	73	27			46
Commune 4	42	Lafiabougou	205	50		1	154
Commune 4	43	Taliko	44	5			39
Commune 4	44	Djikoroni para	43	18	3	1	21
Commune 4	45	Sebeninkoro	25	4	1	2	18
Commune 4	46	Kalabambougou	70	21			49
Commune 4	47	Lassa	1	1			
Commune 4	48	Sibiribougou	6	5	1		

Commune		Localisation	Total	Gao	Kidal	Mopti	Tombouctou
<b>Commune 5 Total</b>			1,097	461	20	16	600
Commune 5	49	Badalabougou	161	56	3	6	96
Commune 5	50	Torokorobougou	55	18			37
Commune 5	51	Quartier mali	161	55	2	4	100
Commune 5	52	Flabougou daoudabougou	133	94	3		36
Commune 5	53	Baco djikoroni	200	87	3	2	108
Commune 5	54	Sabalibougou	54	27	1		26
Commune 5	55	Kalabancoura	333	124	8	4	197
<b>Commune 6 Total</b>			1,549	739	61	18	731
Commune 6	59	Missabougou	27	14			13
Commune 6	61	Magnambougou	87	48	1	1	37
Commune 6	62	Yirimadio	230	111	7		112
Commune 6	63	Sokorodji	24	11	3	2	8
Commune 6	64	Sogoniko	49	19	1		29
Commune 6	65	Banankabougou	766	391	35	7	333
Commune 6	66	Faladie	187	79	13	3	92
Commune 6	68	Niamakoro	38	14		1	23
Commune 6	69	Dianeguella	59	26		2	31
Commune 6	70	Senou	82	26	1	2	53
<b>Kati Total</b>			770	283	22	17	448
Kati	91	KALABANCORO	519	189	11	12	307
Kati	92	NIAMANA	234	86	11	5	132
Kati	93	SIRACORO MEGUETANA	17	8			9

**Annexe 2: Personnes déplacées dans la région de Bamako par lieu et région d'origine**

Commune	Localisation	Total	Gao	Kidal	Mopti	Tombouctou
<b>Total</b>		47,292	18,152	1,082	836	27,222
<b>Commune 1 Total</b>		8,080	3,275	118	101	4,586
Commune 1	1 Fadjiguila	637	366	15	10	246
Commune 1	2 Doumanzana	1,135	436	18	11	670
Commune 1	3 Boulkassoumbougou	758	304	13		441
Commune 1	4 Dielibougou	511	110	34	7	360
Commune 1	5 Korofina nord	2,437	1,020	27	20	1,370
Commune 1	6 Sotuba	149	90			59
Commune 1	8 Sikoroni (mekin sikoro)	817	384	6	27	400
Commune 1	9 Banconi	969	295	5	5	664
Commune 1	10 Korofina sud	667	270		21	376
<b>Commune 2 Total</b>		4,088	806	81	260	2,941
Commune 2	11 Missira	985	189	8	17	771
Commune 2	12 Hippodrome	700	129		12	559
Commune 2	13 Medina coura	475	29		21	425
Commune 2	14 Zone industriel	183	94	35	2	52
Commune 2	15 Bakaribougou	114	13	6	10	85
Commune 2	16 Quinzambougou	242	44		10	188
Commune 2	17 Bagadadji	442	61		133	248
Commune 2	18 Niarela	117	32	1	3	81
Commune 2	19 T-S-F	213	51	23	14	125
Commune 2	20 Bozola	367	93		38	236
Commune 2	21 Bougouba	250	71	8		171
<b>Commune 3 Total</b>		5,328	1,094	148	88	3,998
Commune 3	22 Sogonafin/minko	294	162	84		48
Commune 3	23 Koulouba/koulouba village	268	100		9	159
Commune 3	24 Same	230	29	8	8	185
Commune 3	25 N'tominkorobougou	343	101	18	24	200
Commune 3	26 Niomirambougou	82	15	2	6	59
Commune 3	27 Badialan 3	47	18		4	25
Commune 3	28 Darsalam	940	90		8	842
Commune 3	29 Centre commercial	1,015	103	10	5	897
Commune 3	30 Badialan 2	98		10	2	86
Commune 3	31 Kodabougou	87	15	7	1	64
Commune 3	32 Ouolofobougou	61	10	9	4	38
Commune 3	33 Badialan 1	39				39
Commune 3	34 Dravela	605	83		6	516
Commune 3	35 Dravela bolibana	121	63			58
Commune 3	37 Bamako coura bolibana	196	96		5	95
Commune 3	38 Point G	232	164		2	66
Commune 3	39 Bamako coura	568	38			530
Commune 3	40 Ouolofobougou bolibana	102	7		4	91
<b>Commune 4 Total</b>		3,099	874	18	10	2,197
Commune 4	41 Hamdallaye	574	187			387
Commune 4	42 Lafiabougou	1,400	356		6	1,038
Commune 4	43 Taliko	299	35			264
Commune 4	44 Djikoroni para	222	101	12	2	107
Commune 4	45 Sebeninkoro	149	33	4	2	110
Commune 4	46 Kalabambougou	419	128			291
Commune 4	47 Lassa	4	4			
Commune 4	48 Sibiribougou	32	30	2		

Commune		Localisation	Total	Gao	Kidal	Mopti	Tombouctou
<b>Commune 5 Total</b>			8,093	3,476	119	102	4,396
Commune 5	49	Badalabougou	1,079	372	22	41	644
Commune 5	50	Torokorobougou	439	168			271
Commune 5	51	Quartier mali	1,208	413	9	32	754
Commune 5	52	Flabougou daoudabougou	989	701	10		278
Commune 5	53	Baco djikoroni	1,574	704	24	4	842
Commune 5	54	Sabalibougou	323	152	3		168
Commune 5	55	Kalabancoura	2,481	966	51	25	1,439
<b>Commune 6 Total</b>			12,789	6,423	444	143	5,779
Commune 6	59	Missabougou	180	106			74
Commune 6	61	Magnambougou	702	406	12	4	280
Commune 6	62	Yirimadio	2,033	1,055	44		934
Commune 6	63	Sokorodji	170	86	22	6	56
Commune 6	64	Sogoniko	331	135	5		191
Commune 6	65	Banankabougou	6,379	3,403	258	52	2,666
Commune 6	66	Faladie	1,560	708	96	21	735
Commune 6	68	Niamakoro	230	89		1	140
Commune 6	69	Dianeguella	484	208		40	236
Commune 6	70	Senou	720	227	7	19	467
<b>Kati Total</b>			5,815	2,204	154	132	3,325
Kati	91	KALABANCORO	3,985	1,509	81	103	2,292
Kati	92	NIAMANA	1,677	616	73	29	959
Kati	93	SIRACORO MEGUETANA	153	79			74

**Annexe 3: Population déplacée par commune, région d'origine et période de déplacement**

Région	Cercle	Commune	Nb Ménages	01)Jan-Mar ménages	02)Avril-Juin ménages	3)Jul-Sep ménages	Total ind.	01)Jan-Mar ind	02)Apr-Jun ind	3)Jul-Sep ind
<b>Total</b>			<b>6,469</b>	<b>1,353</b>	<b>4,116</b>	<b>1,000</b>	<b>47,292</b>	<b>9,961</b>	<b>30,567</b>	<b>6,764</b>
<b>Gao Total</b>			<b>2,338</b>	<b>544</b>	<b>1,504</b>	<b>290</b>	<b>18,152</b>	<b>4,130</b>	<b>11,854</b>	<b>2,168</b>
Gao	Ansongo	Ansongo	146	33	94	19	1,173	229	791	153
Gao	Ansongo	Bara	10	1	7	2	67	5	48	14
Gao	Ansongo	Ouattagouna	39	16	16	7	349	108	169	72
Gao	Ansongo	Talataye	1		1		15		15	
Gao	Ansongo	Tessit	8	1	6	1	40	8	27	5
Gao	Ansongo	Tin Hama	1		1		12		12	
Gao	Bourem	Bamba	68	11	46	11	545	97	352	96
Gao	Bourem	Taboye	6	1	4	1	56	11	38	7
Gao	Bourem	Temera	14	2	9	3	124	16	80	28
Gao	Bourem	Bourem	116	24	72	20	934	201	580	153
Gao	Gao	Anchawadi	4	1	3		31	9	22	
Gao	Gao	Gabero	11	2	6	3	112	12	71	29
Gao	Gao	Gounzoureye	5		2	3	41		16	25
Gao	Gao	Sony Aliber	24	6	12	6	140	50	73	17
Gao	Gao	Tilemsi	7	1	5	1	50	5	44	1
Gao	Gao	Gao	1,744	376	1,163	205	13,452	2,838	9,108	1,506
Gao	Menaka	Anderamboukane	6	3	2	1	43	23	12	8
Gao	Menaka	Inekar	2	2			13	13		
Gao	Menaka	Menaka	120	60	54	6	914	475	390	49
Gao	Menaka	Tidermene	6	4	1	1	41	30	6	5
<b>Kidal Total</b>			<b>154</b>	<b>50</b>	<b>92</b>	<b>12</b>	<b>1,082</b>	<b>334</b>	<b>655</b>	<b>93</b>
Kidal	Abeibara	Abeibara	1	1			10	10		
Kidal	Abeibara	Tinzawatene	1	1			4	4		
Kidal	Kidal	Anefif	4	2	2		30	12	18	
Kidal	Kidal	Kidal	123	36	75	12	864	238	533	93
Kidal	Tessalit	Adjelhoc	5	3	2		34	17	17	
Kidal	Tessalit	Tessalit	18	6	12		125	44	81	
Kidal	Tessalit	Timtaghene	1	1			9	9		
Kidal	Tin-Essako	Tin Essako	1		1		6		6	
<b>Mopti Total</b>			<b>171</b>	<b>26</b>	<b>85</b>	<b>60</b>	<b>836</b>	<b>174</b>	<b>404</b>	<b>258</b>
Mopti	Bandiagara	Bandiagara Commune	1		1		4		4	
Mopti	Bankass	Bankass	1		1		10		10	
Mopti	Bankass	Sokoura	1		1		1		1	
Mopti	Djenne	Djenne Commune	1	1			30	30		
Mopti	Douentza	Djaptodji	1	1			7	7		
Mopti	Douentza	Hombori	14	6	5	3	95	40	40	15
Mopti	Douentza	Douentza Commune	56	10	29	17	324	65	160	99
Mopti	Koro	Koro	2		1	1	18		9	9
Mopti	Mopti	Dialloubé	1		1		5		5	

Région	Cercle	Commune	Nb Ménages	01)Jan-Mar ménages	02)Avril-Juin ménages	3)Jul-Sep ménages	Total ind.	01)Jan-Mar ind	02)Apr-Jun ind	3)Jul-Sep ind
Mopti	Mopti	Fatoma	1			1	1			1
Mopti	Mopti	Konna	2		1	1	12		8	4
Mopti	Mopti	Mopti Commune	17	4	10	3	87	9	65	13
Mopti	Tenenkou	Diondori	2		1	1	3		2	1
Mopti	Tenenkou	Kareri	3		1	2	10		1	9
Mopti	Tenenkou	Sougoulbe	36	1	12	23	115	3	34	78
Mopti	Tenenkou	Tenenkou Commune	15	1	12	2	44	6	31	7
Mopti	Youwarou	Dongo	6	1	3	2	31	4	16	11
Mopti	Youwarou	Youwarou	11	1	6	4	39	10	18	11
<b>Tombouctou Total</b>			<b>3,806</b>	<b>733</b>	<b>2,435</b>	<b>638</b>	<b>27,222</b>	<b>5,323</b>	<b>17,654</b>	<b>4,245</b>
Tombouctou	Dire	Arham	4	1	3		14	1	13	
Tombouctou	Dire	Binga	6		5	1	24		23	1
Tombouctou	Dire	Bourem Sidi Amar	126	19	68	39	829	156	414	259
Tombouctou	Dire	Dangha	5	1	4		35	7	28	
Tombouctou	Dire	Garbakouira	8	1	4	3	40	4	26	10
Tombouctou	Dire	Haibongo	53	11	25	17	367	57	170	140
Tombouctou	Dire	Kirchamba	13		6	7	78		38	40
Tombouctou	Dire	Kondi	4		3	1	35		22	13
Tombouctou	Dire	Sareyamou	17	2	8	7	100	14	53	33
Tombouctou	Dire	Tindirma	9	2	6	1	61	22	30	9
Tombouctou	Dire	Tinguereguif	1	1			7	7		
Tombouctou	Dire	Dire	379	79	230	70	2,595	550	1,672	373
Tombouctou	Goundam	Adarmalane	3	1	2		24	6	18	
Tombouctou	Goundam	Tilemsi	1			1	6			6
Tombouctou	Goundam	Bintagoungou	158	18	105	35	1,170	137	805	228
Tombouctou	Goundam	Douekire	19	5	6	8	112	28	46	38
Tombouctou	Goundam	Doukouria	2	1	1		29	15	14	
Tombouctou	Goundam	Essakane	3		3		13		13	
Tombouctou	Goundam	Gargando	1		1		7		7	
Tombouctou	Goundam	Issa Bery	71	14	28	29	479	91	188	200
Tombouctou	Goundam	M'bouna	193	24	118	51	1,686	215	997	474
Tombouctou	Goundam	Tele	10		7	3	57		46	11
Tombouctou	Goundam	Tonka	113	19	70	24	843	132	546	165
Tombouctou	Goundam	Goundam Commune	507	93	310	104	3,608	717	2,215	676
Tombouctou	Gourma-Rharous	Bambara Maoude	6	1	4	1	37	9	25	3
Tombouctou	Gourma-Rharous	Banicane	2		2		18		18	
Tombouctou	Gourma-Rharous	Gossi	31	7	17	7	224	56	118	50
Tombouctou	Gourma-Rharous	Hamzakona	4		2	2	14		4	10
Tombouctou	Gourma-Rharous	Haribomo	2		2		20		20	
Tombouctou	Gourma-Rharous	Inadiatafane	1		1		14		14	
Tombouctou	Gourma-Rharous	Ouinerden	1	1			5	5		
Tombouctou	Gourma-Rharous	Rharous	133	26	82	25	967	198	623	146
Tombouctou	Gourma-Rharous	Serere	14	1	7	6	129	6	72	51
Tombouctou	Niafunke	Banikane Narhawa	9	3	4	2	49	18	24	7
Tombouctou	Niafunke	Dianke	7	3	3	1	53	25	23	5

Région	Cercle	Commune	Nb Ménages	01)Jan-Mar ménages	02)Avril-Juin ménages	3)Jul-Sep ménages	Total ind.	01)Jan-Mar ind	02)Apr-Jun ind	3)Jul-Sep ind
Tombouctou	Niafunke	Fittouga	10	3	6	1	65	19	38	8
Tombouctou	Niafunke	Lere	11	6	4	1	79	34	35	10
Tombouctou	Niafunke	N'gorkou	4	1	3		31	16	15	
Tombouctou	Niafunke	Souboundou	222	58	124	40	1,703	457	954	292
Tombouctou	Niafunke	Soumpi	6	1	5		55	10	45	
Tombouctou	Tombouctou	Alafia	9	4	3	2	62	25	23	14
Tombouctou	Tombouctou	Ber	2	1		1	6	3		3
Tombouctou	Tombouctou	Bourem Inaly	18	2	15	1	153	15	128	10
Tombouctou	Tombouctou	Lafia	26	2	16	8	249	13	143	93
Tombouctou	Tombouctou	Salam	10	2	6	2	65	11	41	13
Tombouctou	Tombouctou	Tombouctou	1,572	319	1,116	137	11,005	2,244	7,907	854

**Annex 4: Assistance reçue par quartier exprimée par la population déplacée**

Commune	N	Localisation	Total	Abri	Alimentaire	Argent	Autre
<b>Grand Total</b>			932	50	677	152	53
<b>Commune 1</b>							
<b>Total</b>			90	7	79	3	1
Commune 1	1	Fadjiguila	2		2		0
Commune 1	2	Doumanzana	2		2		0
Commune 1	3	Boukassoumbougou	20		16	3	1
Commune 1	4	Dielibougou	9		9		0
Commune 1	5	Korofina nord	21	7	14		0
Commune 1	6	Sotuba	6		6		0
Commune 1	8	Sikoroni (mekin sikoro)	12		12		0
Commune 1	9	Banconi	15		15		0
Commune 1	10	Korofina sud	3		3		0
<b>Commune 2</b>							
<b>Total</b>			70	11	54	2	3
Commune 2	11	Missira	12	2	10		0
Commune 2	12	Hippodrome	10	2	7		1
Commune 2	13	Medina coura	5	4	1		0
Commune 2	14	Zone industriel	4		1	2	1
Commune 2	15	Bakaribougou	9		9		0
Commune 2	16	Quinzambougou	7	1	5		1
Commune 2	17	Bagadadji	6		6		0
Commune 2	18	Niarela	1	1			0
Commune 2	19	T-S-F	11		11		0
Commune 2	20	Bozola	4		4		0
Commune 2	21	Bougouba	1	1			0
<b>Commune 3</b>							
<b>Total</b>			164	7	141	7	9
Commune 3	22	Sogonafin/minko	15		15		0
Commune 3	23	Koulouba/koulouba village	5	1	4		0
Commune 3	24	Same	2		2		0
Commune 3	25	N'tominkorobougou	18	2	14		2
Commune 3	26	Niomirambougou	1	1			0
Commune 3	27	Badialan 3	1		1		0
Commune 3	28	Darsalam	21		16	4	1
Commune 3	29	Centre commercial	13	2	11		0
Commune 3	30	Badialan 2	5		3		2
Commune 3	31	Kodabougou	3		3		0
Commune 3	32	Ouolofobougou	5		3		2
Commune 3	33	Badialan 1	2		2		0
Commune 3	34	Dravela	5		5		0
Commune 3	35	Dravela bolibana	5		5		0
Commune 3	37	Bamako coura bolibana	9		8		1
Commune 3	38	Point G	26	1	22	2	1
Commune 3	39	Bamako coura	18		17	1	0
Commune 3	40	Ouolofobougou bolibana	10		10		0
<b>Commune 4</b>							
<b>Total</b>			71	6	27	29	9
Commune 4	41	Hamdallaye	11		4	5	2
Commune 4	42	Lafiabougou	30	3	15	8	4
Commune 4	43	Taliko	6	2	3		1
Commune 4	44	Djikoroni para	4		2	2	0
Commune 4	45	Sebeninkoro	3			3	0
Commune 4	46	Kalabambougou	15	1	2	11	1
Commune 4	48	Sibiribougou	2		1		1

Commune	N	Localisation	Total	Abri	Alimentaire	Argent	Autre
<b>Commune 5 Total</b>			166	6	142	6	12
Commune 5	49	Badalabougou	16		13	1	2
Commune 5	50	Torokorobougou	11		7		4
Commune 5	51	Quartier mali	13		12		1
Commune 5	52	Flabougou daoudabougou	36	2	31	1	2
Commune 5	53	Baco djikoroni	35	1	29	4	1
Commune 5	54	Sabalibougou	3	1	2		0
Commune 5	55	Kalabancoura	52	2	48		2
<b>Commune 6 Total</b>			226	12	97	101	16
Commune 6	59	Missabougou	2		1	1	0
Commune 6	61	Magnambougou	10		6	4	0
Commune 6	62	Yirimadio	51	1	32	17	1
Commune 6	63	Sokorodji	6		4	2	0
Commune 6	64	Sogoniko	10	1	4	5	0
Commune 6	65	Banankabougou	83	9	27	37	10
Commune 6	66	Faladie	49	1	16	28	4
Commune 6	68	Niamakoro	6		4	2	0
Commune 6	69	Dianeguela	5		3	2	0
Commune 6	70	Senou	4			3	1
<b>Kati Total</b>			145	1	137	4	3
Kati	91	KALABANCORO	93		92		1
Kati	92	NIAMANA	50	1	44	3	2
Kati	93	SIRACORO MEGUETANA	2		1	1	0