

13/3

Agenda:

- 1) Situação
- 2) Atualizações de parceiros
- 3) Próximos passos
 - Avaliação de necessidades
 - Reporte de ações 5w
- 4) Acordos

13/3

Agenda:

- 1) Situation
- 2) Partner Updates
- 3) Next steps
 - Needs assessment
 - 5w stock reporting
- 4) Agreements

Sofala

716 (3580) casas sendo 627 destruídas parcialmente e 89 na totalidade;

Destruição parcial de 06 Bancas comerciais e 03 Igrejas.

Abrigos transitórios Activados 16 abrigos transitórios destes sem registos de entrada de famílias.

INFRA-ESTRUTURAS PÚBLICAS

- ✓ Destruição parcial do edifício de SDPI;
- ✓ Refeitório da residência oficial;
- ✓ Garagem do Gabinete do Administrador;
- ✓ O edifício da Cruz Vermelha;
- ✓ 01 Armazém;
- ✓ Dormitório e 25 Salas de aulas; Cabos de corrente eléctrica danificados sobre pressão de árvore; e
- ✓ Remoção parcial da cobertura dos 02 blocos externos dos centros de Saúde de Machanga e Beia-peia.

According to INGD, the most affected district is Machanga

O Governo solicitou apoio de 300 kits para assistir em Chibavava

De acordo ao INGD, o Distrito mais afetado é Machanga

716 houses, 627 of which were partially destroyed and 89 were completely destroyed;

Partial destruction of 06 commercial stalls and 03 churches.

Transitional shelters Activated 16 of these transitional shelters with no records of family entry.

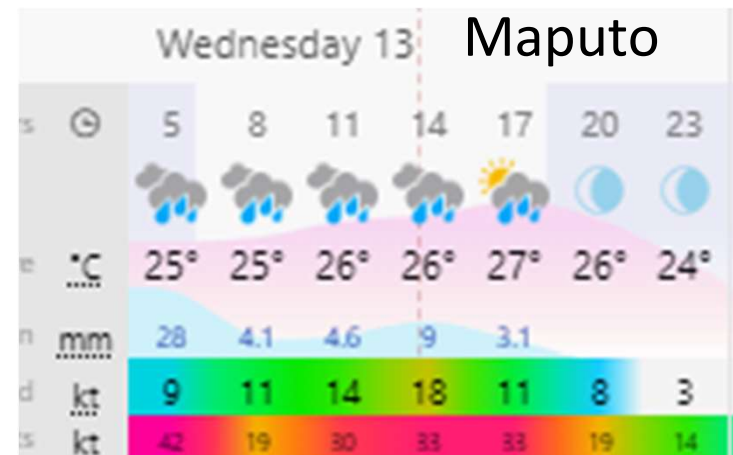
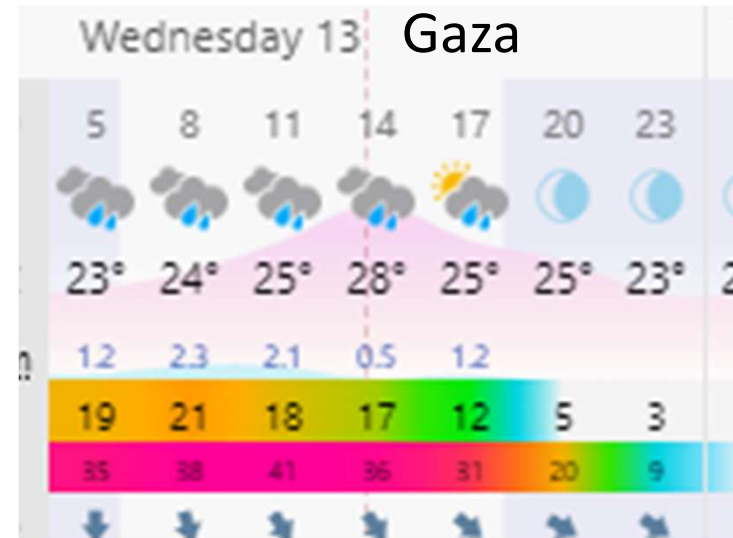
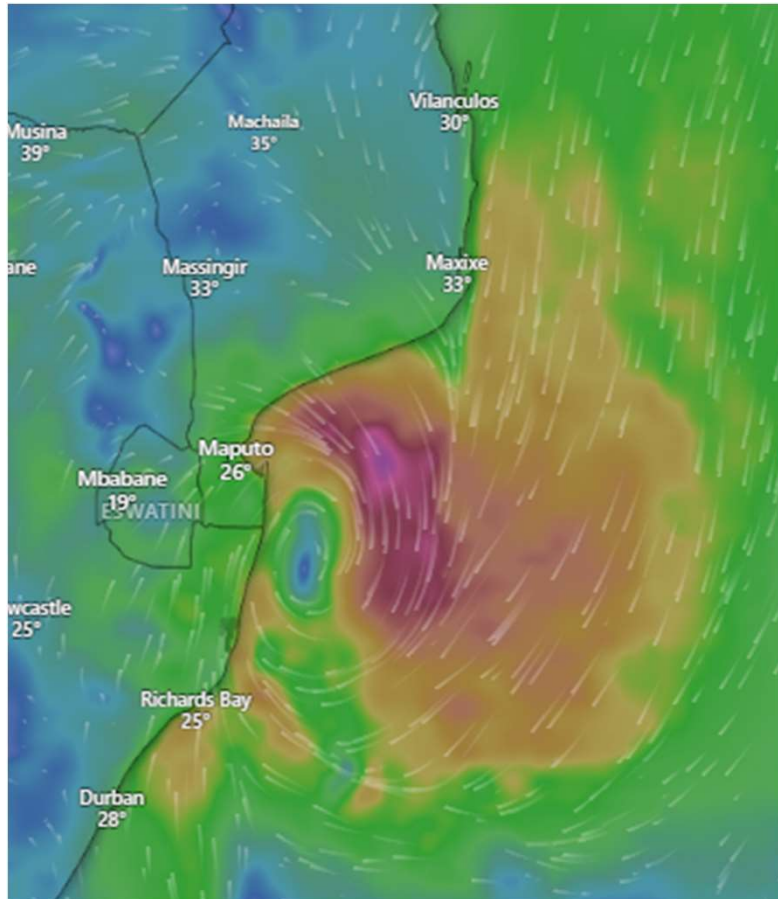
PUBLIC INFRASTRUCTURES

- ✓ Partial destruction of the SDPI building;
- ✓ Official residence cafeteria;
- ✓ Garage of the Administrator's Office;
- ✓ The red cross building;
- ✓ 01 Warehouse;
- ✓ Dormitory and 25 classrooms; Electrical cables damaged under tree pressure; It is
- ✓ Partial removal of the coverage of the 02 external blocks of the Machanga and Beia-peia health centers.

The Government requested support for 300 kits to assist in Chibavava

According to INGD, the most affected district is Machanga

13/3



Situação-Situation

Inhambane

Impactos Preliminares da Tempestade Tropical Severa FILIPO
12/Março/2024

No dia 12 de Março de 2024 a Tempestade Tropical Severa FILIPO, entrou para a região continental do nosso país através da província de Inhambane, pelo distrito de Inhassoro, causando os seguintes impactos preliminares:

População afectada

577 Famílias **2,780** Pessoas

0 Óbitos **7** Feridos

Levantamento preliminar de Danos

510 Casas Parcialmente destruídas **12** Casas Totalmente destruídas

2 Casas Inundadas

14 Unidades Sanitarias

6 Escolas **30** Salas de aulas totalmente destruídas

Nr nao especificado de vias de acesso afectadas

Nr nao especificado Areas afectadas

11 Postes de energia

Mapa

Graficos/Imagens

VILANKULO	1,450
MORRUMBENE	1,000
MACHANGA	225
GUVURO	50
INHASSORO	40
CIDADE DE INHAMBANE	10
MAXIXE	5

Pessoas Deslocadas/necessitadas

Abertos 3 Centros de Acomodacao com 43 pessoas correspondentes a 14 familias na pronvia de ninhambane sendo 2 em Vilankulo e 1 em Morrumbene

- Activação dos Centros Operativos Provinciais, Distritais e CLGRD;
- Destacadas equipas multisectoriais para o apoio no levantamento de danos e necessidades e assistência;
- Monitoria constante e divulgação de avisos, comunicados;
- Equipas moveis do ICS fazem a divulgação de e mensagens de alerta

Necessidade em Shelter & NFI identificadas pelo INGS		Stocks PC	Déficit	Stocks
Item	Quant.	INGD		Cluster (C&R)
Kits de Abrigo(Kg)	20,000	2180	17,820	ingd in acquisitions
Kits de Ferramenta(Kg)	300	7378	-7,078	10000
Lonas plasticas(Un)	5,000	138754	-133,754	15236
Rolos plasticos 1X100	100	3055	-2,955	20000
Pregos para chapa(Kg)	50		50	8000

Gaza

Ontem Yesterday

- Prevê-se que as chuvas se concentrem no sudeste de Gaza (cheias previstas para Chokwe, Chibuto e Guijá).-

A barragem de Massingir ainda tem capacidade para armazenar 350 milhões de m³, não desencadeando estado de alerta.-

As inundações no Rio Elefantes não deverão ser suficientes para desencadear níveis de alerta-Os sistemas de alerta precoce em Guijá, Chokwe e Xai-Xai já foram activados.-

Foram identificados possíveis centros de alojamento, com capacidade para albergar cerca de 130 mil pessoas.-

Em coordenação com a ANE, empreiteiros posicionam-se para intervenções de emergência nas estradas de Guijá a Massangena e Chibuto

- Vinte kits de emergência foram atribuídos ao sector da educação e professores e alunos foram formados

Rainfall is expected to concentrate in the southeast of Gaza (flooding expected for Chokwe, Chibuto, and Guijá,)

-The Massingir dam still has a capacity to hold 350 million m³, not triggering an alert state.

-Floods in the Elephants River are not expected to be sufficient to trigger alert levels-Early warning systems in Guijá, Chokwe, and Xai-Xai have already been activated

.-Possible accommodation centers have been identified, capable of housing around 130,000 people.

-In coordination with ANE, contractors are positioned for emergency interventions on roads from Guijá to Massangena and Chibuto

-Twenty emergency kits have been allocated to the education sector, and teachers and students have been trained

Hoje Today

Sem muito detalhe ainda, mas o impacto em abrigos e infraestruturas parece ser baixo, sem ativação de centro de acomodação

Not much detail yet, but the impact on shelters and infrastructure appears to be low, with no accommodation center activated

Atualizações de parceiros

ADRA: _ Sem atualização

ADS_

AMACO_

AVSI: _

Care: _ Chegou in Vilanculos, reunindo a equipe, foram solicitadas lonas para morrumbene, INGD, vao coordenar logo para ver quais itens vao a por a disposição, potencial participação em avaliações de necessidades. Danos visiveis. Tem lonas, redes mosquiteiras, 4 pessoas . Podem mover stocks da Zambesia e de CD, requeririam apoio em transporte

CVM: _ sem atualização

Caritas_

Hábitat: _

IFRC: _ sem actualização

IOM: _ 344 kits (lonas, redes mosquiteiras e mantas) possibilidade de enviar uma equipe para Inhambane. Participaram em COE, logo HCT, acordo-se que um grupo ia apoiar rapid assessment pra MAchanga, INGD foi na frente, dados de casas destriuidas, principalmente de material precario. Hoje CCCM e DTM despregou se pra Machanga, esta fazendo a avaliação inicial. Mais atualizações provavelmente na tarde. Aguardando novas informações para planjear mais ações se for necessario. Mantem as cifras de stocke anteriores 5000HH (3k incompletos) pra partilhar entre sofala e Inhambane. Capacidade de enviar equipes a Inhambane.Assistindo a COEs em gaza e Inhambane

MiM

Oikos: _ Assistindo as reuniões de COE e HCT

Solidar_ sem atualizações, por enquanto monitorando a situação, possivel intervenção se for necessario

UNHCR: _ monitorando a situação, stocks em Nacala

World Vision_ avaliando situação em gaza, tem presença, 1000 mantas em xai xai, podem apoiar avaliação de necessidades. Nos proximos dias com mais informação podera ser definida a forma de apoiar

Partners updates

ADRA no updates

ADS

AMACO

AVSI

Care_ Arrived in Vilanculos, gathering the team, tarpaulins were requested from Morrumbene, INGD, they will coordinate soon to see what items will be made available, potential participation in needs assessments. Visible damage. It has tarpaulins, mosquito nets, 4 people. Can move stocks from Zambesia and CD, would require transport support

CVM_ no updates

Caritas

Hábitat

IFRC no updates

IOM 344 kits (tarps, mosquito nets and blankets) possibility of sending a team to Inhambane. They participated in COE, then HCT, it was agreed that a group would support rapid assessment for MAchanga, INGD took the lead, data from destroyed houses, mainly of precarious material. Today CCCM and DTM departed to Machanga, carrying out the initial assessment. More updates likely in the afternoon. Waiting for new information to plan further actions if necessary. Maintain previous stock figures of 5000HH (3k incomplete) to share between sofala and Inhambane. Ability to send teams to Inhambane. Assisting COEs in Gaza and Inhambane

MiM

Oikos Attending COE and HCT meetings

Solidar_ No updates, for now monitoring the situation, possible intervention if necessary

UNHCR monitoring the situation, stocks in Nacala

World Vision assessing the situation in gaza, has presence, 1000 blankets in xai xai, can support needs assessment. In the coming days, with more information, it will be possible to define how to support

Proximos passos – Next steps

- Continuar obtendo informação de necessidades para definir apoios
 - Apoio em avaliações de necessidades, confirmar gaps humanitários
 - Pendente confirmar situação em Maputo
 - Definir apoio da IOM em Inhmbane se for necessario
- Continue obtaining information on needs to define support
 - Support in needs assessments, confirm humanitarian gaps
 - Pending confirmation of situation in Maputo
 - Define IOM support in Inhmbane if necessary

Proximos passos – Next steps

Location			Item description					Reach	
Province (where the available stock is at or where the stock in pipeline will be stored)	District (where the available stock is at or where the stock in pipeline will be stored)	Warehouse	Item category	Item name (simplified)	Unit of the quantity	Quantity (enter number only)	Item description	# of people that each unit can cover	Can the stock be used in another province/district in case of emergency?
Sofala	Cidade Da Beira	IOM warehouse	Shelter	Tarpaulins	Piece	6850	Tarpaulin, 4mX6m, reinforcement bands	17125	Yes
Sofala	Cidade Da Beira	IOM warehouse	NFI	Kitchen Sets	Kit (please specify content in Kit_description)	2000	Kitchen set B – cooking & serving, 36pcs	10000	Yes
Sofala	Cidade Da Beira	IOM warehouse	NFI	Blankets	Piece	10000	Blanket, Type4, Synthetic, 1.5x2m, M Temp	25000	Yes
Sofala	Cidade Da Beira	IOM warehouse	NFI	Mosquito Nets	Piece	10000	Mosquito net, 190x150x180m, LLIN, PE	25000	Yes
Sofala	Cidade Da Beira	IOM warehouse	NFI	Sleeping Mats	Piece	10000	Sleeping mat, 1.80mx0.90m, twill weave	25000	Yes
Sofala	Cidade Da Beira	IOM warehouse	NFI	NFI Bags	Piece	5000	Bag 100x100cm, 30kg cap, 200 gsm tarp	25000	Yes
Zambezia		CARE warehouse	Shelter	Tarpaulins	Piece	2065	Tarpaulin, 4mX6m, reinforcement bands	10325	yes
Zambezia		CARE warehouse	NFI	Survival kits	Kits	627	01 x 5 litres cooking pot with lid, 2 Pratos de aco inoxo, 2 Talheres, 1 faca de cozinha, 1 Manta, 1 rede mosquiteira, 1 IEC uso e fixacao de lonas, 1 saco de 50kg.	3135	yes
Zambezia		CARE warehouse	NFI	Mosquito Nets	Piece	984	100% Higt quality polyester (180 x 190 x 170) surface area m2 (15.98)	2460	yes
Zambezia		CARE warehouse	NFI	Blankets	Piece	370	150 x 200cm	925	yes
Zambezia		CARE warehouse	Shelter	IEC	Piece	644	IEC (Good building practices and tarpaulin installation)	3220	yes
Inhambane		CARE warehouse	NFI	Kitchen Sets	Piece	2		10	yes
Inhambane		CARE warehouse	NFI	Blankets	Piece	1208	150 x 200cm	3020	yes
Inhambane		CARE warehouse	NFI	Sleeping mats	Piece	1208	size: 180 x 90 cm	3020	yes
Inhambane		CARE warehouse	NFI	Mosquito Nets	Piece	3050	100% Higt quality polyester (180 x 190 x 170) surface area m2 (15.98)	7625	yes
Inhambane		CARE warehouse	NFI	NFI Bags	Piece	604	NFI Bag (Sac 50kg)	1510	yes
Inhambane		CARE warehouse	NFI	Solar Lamps	Piece	604	Portable solar lamp with solar panel and mobile phone charging cables	3020	yes
Inhambane		CARE warehouse	NFI	IEC	Piece	900	IEC lamineted (Good building practices and tarpaulin installation)	4500	yes
Inhambane		CARE warehouse	Shelter	Tarpaulins	Piece	6321	Tarpaulin, 4mX6m, reinforcement bands	31605	yes

stocks

Test Kobo

Form Preview

Ongoing / Em progresso
 Completed / Finalizada
 Planned / Planejada
 Suspended / Suspendida

Status comments - Comentarios sobre o estado

Activity - actividade

Shelter supplies distribution / Distribuição de suplementos de abrigo tools toolkits tarps etc
 Shelter programming activity (construction, reinforce, reconstruction etc) / Atividade de programa de abrigo (construção, reforço, reconstrução etc)
 Capacity building / trainings, Geração de capacidades (treinamento) including IEC distribution
 NFI distribution / Distribuição de artigos não alimentares (mosquito nets, blankets, mats, jerrycans, family kits, kitchen sets...)

Versão em excel atualizada

Excel version updated

Mozambique - Rainy and Cyclone season Monitoring Matrix 2024 (5W)							
Date of Reporting (DD/MM/YYYY)	Who		When	Activity status (estado da intervencao)	status comments (comentarios sobre estado)	Cluster/ Sector (Cluster/ Setor)	Act
	Lead organization - (organização lider)	Organization Type (tipo de organização)	Period (período)				
14/03/2024	IFRC	INGO	Mar	Completed / Finalizada		Shelter_NFIs/Abrigo/ Artigos não alimentares	NFI não
14/03/2024	IFRC	INGO	Abr	Ongoing / Em progresso		Shelter_NFIs/Abrigo/ Artigos não alimentares	Shel de si

Acordos - Agreements

- Finalizar 5 w
 - Partilhar modelo avaliações de necessidades
 - Marcar horário de treino avaliações e formulários
- Finish 5 w
 - Share needs assessments template
 - Schedule training on assessments and forms