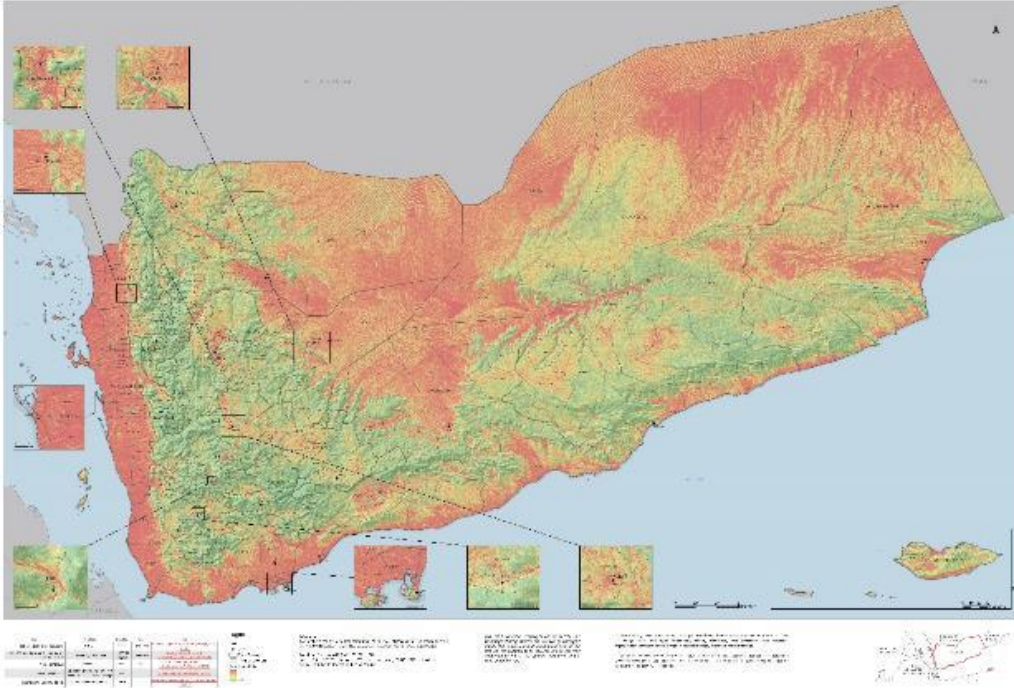


كتلة المأوى في اليمن

مسودة - خطة التأهب للفيضانات والاستجابة لها لعام ٢٠٢٣

تاريخ التحديث: ٢٠٢٣/٠٤/٠٢

لمحة سريعة^١



^١ مزيد من التفاصيل متوفرة في الصفحة ٤.

١. خلفية عامة

لقد ازداد تعرض اليمن للتغيرات المناخية في السنوات الأخيرة حيث تتسبب الكوارث الطبيعية مثل الفيضانات الموسمية الشديدة في إلحاق الضرر بالمأوى والمواد الغير غذائية وتعطيل سبل العيش والخدمات مما أجبر الأسر على ترك منازلها وزيادة حالات الضعف الموجودة. تقع البلاد في مستوى ٨,١ حسب مؤشر إنفورم لمخاطر التغيرات المناخية لعام ٢٠٢٢ وتحتل المرتبة الثالثة بين أكثر البلدان عرضة للتغيرات المناخية والأقل استعداداً للصدمات المناخية بعد الصومال وجنوب السودان مع ارتفاع درجات الحرارة بشكل أسرع من المتوسط العالمي في العقود الثلاثة الماضية.

تعرضت اليمن في عام ٢٠٢٢ لأمطار غزيرة مع ما يقرب من ٣٠٠ في المائة من الأمطار فوق المتوسطه، الأمر الذي جعل النصف الثاني من الموسم الأكثر رطوبة منذ ما يقرب من ٤٠ عاماً وتسبب في حدوث فيضانات وسيول جارفة أثرت على ما يقرب من ٨٠ في المائة من البلاد وتركت حوالي ٧٤.٠٠٠ أسرة بحاجة إلى المساعدة في ١٧٥ مديرية في ١٨ محافظة. وقد شمل ذلك ٥٠,٠٠٠ أسرة في محافظات مأرب وحجة والحديدة وخاصة في مواقع النزوح^٢. كشفت تقييمات الاحتياجات أن ما لا يقل عن ١٨,٢٠٠ أسرة بحاجة إلى المساعدة للمواد غير الغذائية وأن ٨٠,٠٠٠ أسرة بحاجة إلى المأوى الطارئ. ويظهر تحليل كتلة المأوى أن أكثر من ٦١ مديرية معرضة لفيضانات شديدة. كما حذرت كتلة تنسيق وإدارة المخيمات من الفيضانات التي تهدد ربع مواقع النازحين في البلاد والتي هي بحاجة إلى اتخاذ التدابير العاجلة للتخفيف أو النظر لمواقع جديدة.

قامت هذه الخطة بجمع المواد والموارد المتاحة لأعضاء كتلة المأوى لتلبية الاحتياجات الإنسانية في عام ٢٠٢٣. كما تقدم صورة واضحة للاحتياجات المتوقعة على مستوى المجتمع في حالة حدوث الفيضانات وسلط الضوء على فجوة الموارد داخل الكتلة. ويعد الاستثمار في الاستجابة الإنسانية الفورية - كدرس مستفاد من الكوارث السابقة - أمر ضروري لإنقاذ الأرواح ومنع تفشي الأمراض، وهناك درس آخر لا غنى عنه وبنفس القدر من الأهمية وهو بذل جهد متزايد لتنفيذ حلول التخفيف والانتقال من جهود الإغاثة إلى التعافي ثم إلى القدرة على الصمود في نهاية المطاف.

٢. المنهجية والأساس المنطقي

تم إعداد هذه الوثيقة من أجل تليخيص متطلبات التأهب للفيضانات والاستجابة لكتلة المأوى المحتملة التي قد تحدث مع اقتراب موسم الأمطار. وقد تم تطوير هذه الوثيقة من خلال المشاركة النشطة لأصحاب المصلحة في إدارة الكوارث والممارسين في كتلة المأوى في ضوء السيناريوهات المختلفة المقدمة في الخطة الشاملة للطوارئ المناخية وتلك المتعلقة بالنزوح. وتركز هذه الخطة بدقة على السيناريو الأكثر احتمالاً. ومن المتوقع أن تكمل خطة العمل الاستباقي هذه الخطة والتي ستعمل قبل المخاطر المتوقعة لمنع أو تقليل الآثار الإنسانية الحادة قبل أن تظهر بالكامل.

في هذه الخطة تم تحليل مخاطر الكوارث على السكان المعرضين للخطر بناءً على تحليل القابلية للتأثر بالفيضانات الذي طورته كتلة المأوى بالتعاون مع مبادرة ريتش بالإضافة إلى الاتجاهات السابقة وتأثير الفيضانات بين عامي ٢٠٢٠ و ٢٠٢٢. وبناءً على تحليل المخاطر وقابلية التأثر والتنبؤ بالفيضانات تم توسيع الدعم المتوقع للمأوى / المواد غير الغذائية ليشمل السكان المعرضين للخطر في ٦١ مديرية حتى يكونوا مستعدين لأي طوارئ متعلقة بالفيضانات.

٣. الأهداف والأنشطة الإستراتيجية

الهدف العام من خطة التأهب للفيضانات والاستجابة للطوارئ هو ضمان استجابة فعالة ومنسقة وفي الوقت المناسب والتي من شأنها أن تخفف من المخاطر وتقلل من تأثير الكارثة على المجتمعات. وسيتم تقديم البرامج التي تركز على الانتقال من الاستجابة للطوارئ إلى الوصول إلى حالة التعافي في وثيقة مستقلة. وفيما يلي قائمة بالأنشطة والمؤشرات ذات الصلة.

هدف الكتلة ١: توفير المأوى الطارئ والمواد غير الغذائية المنقذة للحياة للسكان المتضررين، بما في ذلك أولئك الذين نزحوا

بسبب النزاعات وحالات الطوارئ المتعلقة بالمناخ والكوارث الطبيعية

المؤشرات	عدد المواد غير الغذائية التي تم تجهيزها مسبقاً وتوزيعها (طوارئ)
	عدد المأوى الطارئ الذي تم تجهيزه مسبقاً وتوزيعه (طوارئ)

هدف الكتلة ٢: ضمان الحماية وتقديم المساعدة في الوقت المناسب للأشخاص المتضررين من الأزمات والكوارث المتعلقة بالمناخ والكوارث الطبيعية.	
عدد الأسر التي تم الوصول إليها للتخفيف من المخاطر الطبيعية	المؤشرات
عدد حفائب إصلاح المأوى التي تم تجهيزها مسبقاً وتوزيعها (في حالات الطوارئ / الفيضانات)	
هدف الكتلة ٣: تحسين الظروف المعيشية للنازحين في الأزمات طويلة الأمد والعائدين من النازحين والمجتمعات المضيفة الضعيفة من خلال توفير حلول المأوى الدائم والمواد غير الغذائية وتعزيز أمن الحيازة وتقليل الأثر البيئي.	
عدد الأسر التي تم الوصول إليها بدعم الإيجار	المؤشرات

٤. الاستهداف وتحديد الأولويات

نظراً لمحدودية الموارد سيتم تقديم المساعدة من خلال نهج الاستهداف باستخدام أداة اختيار المستفيدين وتحديد حالات الضعف الخاصة بالكتلة. وستكون منهجية الاستهداف حساسة لجانب الحماية وستنظر في التخفيف من مخاطر الحماية للنساء والأطفال على وجه الخصوص بناءً على تحليل مخاطر الحماية.

وسيتطلب تحديد أولويات الأسر أخذ النقاط التالية في الاعتبار:

- الحواجز المادية أمام التعافي الذاتي من الكوارث - مع الأخذ في الاعتبار ما إذا كان الناس قد نزحوا من منازلهم و / أو يتعرضون لمخاطر مثل نقص بدائل التصريف أو العيش في مجرى مائي.
- الحواجز الاقتصادية أمام التعافي الذاتي من الكوارث - ما إذا كان لدى الأسر إمكانية الوصول إلى الموارد الكافية (المال والمواد والأرض) لتمكين التعافي الذاتي.
- نقاط الضعف / الاحتياجات الخاصة الأخرى - ما إذا كان هناك أشخاص لديهم نقاط ضعف معينة تتطلب مساعدة عاجلة أو قد تشكل تحديات لعملية التعافي الذاتي من الكوارث. يجب إعطاء الأولوية للأشخاص ذوي الاحتياجات الخاصة الذين يفتقرون إلى أي نوع من أنواع الدعم بما في ذلك الأشخاص ذوي الإعاقة والأسر التي تعولها نساء والأسر التي يعولها أطفال وكبار السن وما إلى ذلك.

٥. حشد الموارد - الأسئلة الخمسة (من وماذا وأين ولمن ومتى)

كان مخزون الطوارئ الخاص بكتلة المأوى مكوناً أساسياً في الاستجابة لحالات الطوارئ منذ إنشائه في عام ٢٠١٨، ويمثل حل طارئ ولوجستي مصمم للاستجابة الفعالة للاحتياجات الإنسانية واسعة النطاق. بالإضافة إلى جانبه الاقتصادي يوفر مخزون الطوارئ الواحد الاتساق والجودة في البنود التي يتم تسليمها لجميع المستفيدين ويساعد في تحديد الفجوات في حالات الطوارئ والاستجابة لها بطريقة فعالة ومنسقة. ويواصل بعض الشركاء استكمال خطط الامداد بموارد الطوارئ الخاصة بهم. الجدول التالي يلخص حشد الموارد التي تم تأمينها في هذه المرحلة مع ملاحظة أن بعضها لا يزال قيد الشراء.

أين	ماذا					من		
موقع الموارد	المركز	إجراءات التخفيف من شدة الفيضانات	دعم الإيجار	مجموعة أدوات إصلاح	المأوى الطارئ	المواد غير الغذائية ^٣	الشركاء الذين لديهم موارد	
				المأوى				
الخوخة والعريش والمنصورة وخنفر وموزع وعتق	عدن			1300	1468	2300	2840	المجلس الدنماركي للاجئين ومفوضية الأمم المتحدة السامية لشؤون اللاجئين ومنظمة صناع النهضة وجمعية الهلال الأحمر اليمني
صنعاء	صنعاء			-	1350	1346	1828	المجلس الدنماركي للاجئين ومفوضية الأمم المتحدة السامية لشؤون اللاجئين وجمعية الهلال الأحمر اليمني
صعدة	صعدة			-	100	400	279	المجلس الدنماركي للاجئين ومفوضية الأمم المتحدة السامية لشؤون اللاجئين وجمعية الهلال الأحمر اليمني
صنعاء	إب			-	1350	600	1828	المجلس الدنماركي للاجئين ومفوضية الأمم المتحدة السامية لشؤون اللاجئين وجمعية الهلال الأحمر اليمني
بيت الفقيه وعبس وكعيدنة ومستبا والحالي والتحيتة	الحديدة			3200	1663	1787	2533	المجلس الدنماركي للاجئين والمجلس النرويجي للاجئين والنقابة العامة للأخصائيين الاجتماعيين والنفسيين في

^٣ يرجى ملاحظة أن جمعية الهلال الأحمر اليمني يتوفر لديها في جميع المواقع المواد غير الغذائية بشكل جزئي وتعاني فقط من نقص في حصائر النوم وسطول المياه وليس لديها أي مأوى طارئ

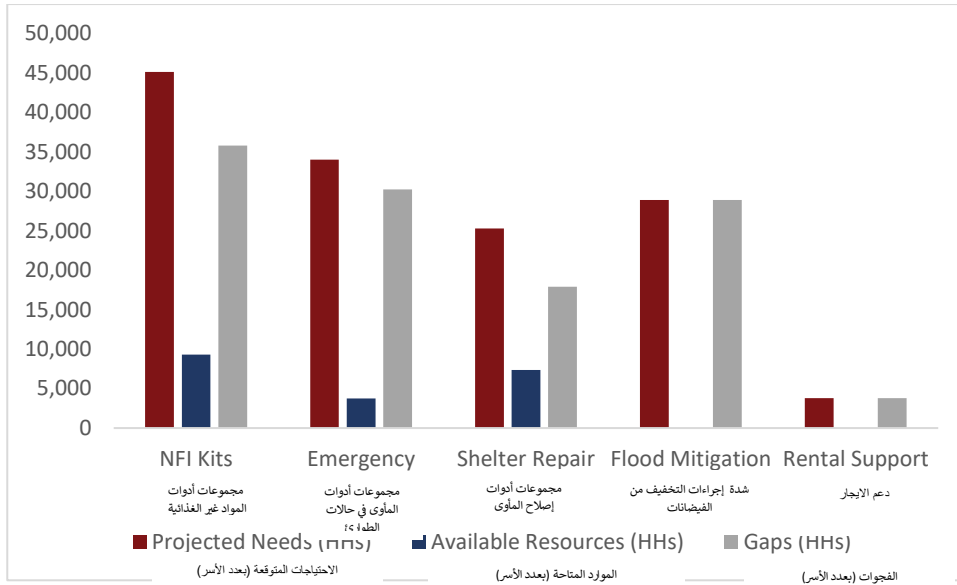
								اليمن وجمعية الهلال الأحمر القطري والمفوضية السامية للأمم المتحدة لشؤون اللاجئين وجمعية الهلال الأحمر اليمني
				4500	5931	6433	9,308	المجموع

لمن (السكان المتضررون من الفيضانات)	
النازحون والمجتمعات المضيفة الذين فقدوا غالبية عناصر المواد الغير غذائية.	المواد غير الغذائية
النازحون الذين لديهم مأوى مدمر ويحتاجون إلى إستبداله.	المأوى الطارئ
النازحون الذين لديهم مأوى متضرر ويمكن إصلاحه.	حقائب إصلاح المأوى
النازحون الذين فقدوا المأوى الخاص بهم – سواء تدمر أو تضرر (أصبح غير صالح للسكن) ويعيشون في مكان حضري أو شبه حضري وتمكنوا من تحديد مسكن مستأجر ويحتاجون إلى دعم الإيجار.	دعم الإيجار
النازحون أو المجتمعات المضيفة الذين يعيشون في مناطق معرضة لفيضانات معتدلة. كما يجب إعادة توطين أولئك المعرضين للفيضانات الشديدة.	إجراءات التخفيف من شدة الفيضانات

متى
بعد الانتهاء من تقييم الاحتياجات ويمكن أن يبدأ الجدول الزمني للاستجابة خلال ٧٢ ساعة إذا تم تأمين الوصول الى المكان ولدى الشركاء تواجد في المنطقة وقدرة على الاستجابة وتوفير لديهم إمدادات المأوى / المواد غير الغذائية.

٦. سيناريو التخطيط ومتطلبات التمويل

إجراءات الاستجابة أو التأهب	تكلفة الوحدة (بالدولار الأمريكي)	الاحتياجات المتوقعة (بالدولار الأمريكي)	الموارد المتاحة (بعدد الأسر)	الفجوات (بعدد الأسر)	المتطلبات المالية (بالدولار الأمريكي)
المواد غير الغذائية	\$ 220	45,100	17,391	27,709	\$6,095,980
المأوى الطارئ	\$ 500	34,000	6,371	27,629	\$13,814,500
حقائب إصلاح المأوى	\$ 100	25,300	4,950	20,350	\$2,035,000
دعم الإيجار	\$ 100	28,900	1,430	27,470	\$2,747,000
إجراءات التخفيف من شدة الفيضانات	\$ 430	3,800	1,235	2,565	\$1,102,950
المجموع الإجمالي					\$ 25,800,000



٧. المخاطر والتخفيفات والافتراضات

المخاطر	إجراءات التخفيف
١. عدم وجود أداة سريعة لتقييم الاحتياجات متعددة القطاعات.	تقود آلية التنسيق بين الوكالات مناقشة لتطوير أداة متعددة القطاعات لضمان الاستجابة المتكاملة وتجنب الإجهاد الناتج عن التقييم.
٢. عدم وجود وثائق هوية أساسية لبعض السكان المتضررين يقيد وصولهم إلى المساعدة.	سيتم تعزيز المزيد من التعاون والإحالة مع كتلة الحماية لتسهيل إصدار بطاقات الهوية. يمكن تعزيز آلية التعريف الذاتي المؤقت عند الضرورة.
٣. نقص التمويل لاستجابة كتلة المأوى يحد من إجراءات التموضع المسبق والاستجابة للطوارئ والتأهب مما يترك فجوات كبيرة ويضيف مزيداً من المشقة على الأسر الأكثر ضعفاً التي تحتاج إلى المساعدة.	سيتم توسيع نطاق توعية المانحين للمناصرة من أجل الحصول على موارد إضافية للاستجابة الخاصة بالمأوى / المواد غير الغذائية وسيتم تعميم ونشر تقارير شهرية للتحديث حول التقدم المحرز في الاستجابة وسيتم تقديم تحديثات دورية إلى منسق الشؤون الإنسانية وفريق تنسيق الشؤون الإنسانية
٤. يمكن أن تؤدي قضايا الإسكان والأرض والملكية في جهود الاستجابة للفيضانات إلى تحديات في تقديم المساعدة ، وتفاقم تأثير الفيضانات على المجتمعات الضعيفة ، وتقويض الاستدامة طويلة الأجل لجهود الاستجابة. التنسيق بين الجهات الإنسانية والسلطات المحلية وخبراء حقوق الأراضي ضروري لضمان تلبية احتياجات وحقوق المجتمعات المتضررة.	إجراء تقييمات شاملة حول الإسكان والأرض والملكية ، وإشراك المجتمعات المتأثرة في صنع القرار ، وضمان أمن الحيازة وحقوق الملكية ، وتوفير السكن والخدمات الملائمة.

الافتراضات

يعتمد تحديد أولويات المناطق المتضررة على ما يلي:

١. العواقب الإنسانية الفورية للفيضان بما في ذلك الأضرار التي لحقت بالمأوى وتواجد عدد كبير من النازحين الذين يحتاجون إلى مأوى طارئ ومواد غير غذائية.
٢. بدء العديد من أولئك الذين تضررت منازلهم جزئياً بالفعل في إجراء الإصلاحات.
٣. زيادة حالات الضعف بين الأطفال والنساء وكبار السن وذوي الإعاقة والأمراض المزمنة.

٤. تعافي الأسواق المحلية بما يكفي للسماح للمتحن النقدية لشراء مستلزمات المأوى أو مواد البناء والمواد غير الغذائية.
٥. وجود مخزون كاف من المواد في الأسواق المحلية لتجنب التضخم.
٦. الحاجة إلى إصلاح وإعادة تأهيل السدود المتضررة لوقف المزيد من الفيضانات.

٨. إجراءات التأهب

- رسم خريطة لقدرات الاستجابة الحالية بما في ذلك الموارد البشرية والموارد المتاحة.
- توسيع نطاق حلول التخفيف من الفيضانات مثل أكياس الرمل وبناء حواجز وممرات التصريف والحواجز حول المأوى.
- تعزيز وعي المجتمع حول التأهب للفيضانات والتخفيف من شدتها بالإضافة إلى تقديم التوجيه الفني.^٤
- البرامج التدريبية في التقييم السريع للاحتياجات والاستعداد والاستجابة لحالات الطوارئ والرصد ونظم الإنذار المبكر.

٩. مراحل الاستجابة

خلال حالة الطوارئ سيقوم فريق تنسيق كتلة المأوى على المستويين الوطني والفرعي بجمع التحديثات من الشركاء. وسيقوم المنسقون الفرعيون بجمع المعلومات التفصيلية المتعلقة بالاحتياجات وإجراءات الاستجابة بما في ذلك قوائم المستفيدين وتقارير تقييم الاحتياج. وسيكون الجدول الزمني والأنشطة الرئيسية للاستجابة كما يلي:

الجهة المسؤولة	النشاط	مرحلة الطوارئ
منسق الكتلة الفرعية	تنشط كتلة وفقاً لخطة الطوارئ وتعمل مجموعة ذات صلة من الأعضاء النشطين وفقاً لنوع الطوارئ.	مرحلة الاستجابة الأولية تصل إلى ٧٢ ساعة
منسق الكتلة الفرعية	عقد اجتماعاً فورياً مع شركاء الكتلة النشطين في المناطق المتأثرة والقيام بإنشاء مجموعة استجابة وتحديد المسؤوليات.	
منسق الكتلة الفرعية	تنظيم فريق لتقييم المناطق المتضررة.	
الشركاء	مشاركة التحديثات من الميدان عبر الرسائل القصيرة أو المكالمات الهاتفية.	
منسق الكتلة الفرعية	تنسيق وتتبع الاحتياجات والتدخلات من قبل الجهات الفاعلة باستخدام نظام تتبع الاستجابة لحالات الطوارئ للكتلة.	
الشركاء	تقييم الاحتياجات من قبل المنظمات ومشاركة التقارير مع الكتلة.	مرحلة الطوارئ ٧٢ ساعة - ١ أسبوع
الشركاء	تنفيذ الاستجابة وفقاً للاحتياجات المحددة والموارد المتاحة للمواد غير الغذائية أو المأوى الطارئ.	
المنسق الوطني	مراجعة واعتماد الإفراج عن مخزونات الطوارئ من خط الامداد المشترك لكتلة المأوى إذا لزم الأمر.	
المنسق الوطني	القيام بإيصال التحديثات إلى منسق الشؤون الإنسانية / فريق تنسيق الشؤون الإنسانية والجهات المانحة بشأن الفجوات في الاستجابة.	
مسؤول إدارة المعلومات	التحقق من المعلومات (من وماذا وأين ولمن ومتى) وتحليل الفجوات.	مرحلة الاستجابة فيما بعد الطوارئ (من ١ إلى ٤ أسابيع فصاعداً)
الشركاء	الاستمرار في تقديم مساعدات الإغاثة في حالات الطوارئ بناءً على نتائج التقييمات الجديدة والموارد المتاحة	
الشركاء	القيام بإجراء التقييمات البعيدة ومشاركة النتائج مع الكتلة.	

^٤ يرجى الرجوع إلى وثائق إشراك المجتمع والتواصل التابعة لمجموعة المأوى القطاعية مثل [استخدام أكياس الرمل وإجراءات التأهب وكيفية حماية المساكن من الفيضانات وتقوية المساكن وكيفية التصرف أثناء الفيضانات](#)

١٠. مبادئ الحماية والمبادئ التشغيلية

سيقوم أعضاء كتلة المأوى بتنسيق عملهم مع منسقي الكتل الفرعية والاتصال بالكتل والسلطات والمجتمعات ذات الصلة حسب الضرورة لمساعدة السكان المتضررين في التعافي من آثار الكارثة.

١. يتم توفير المواد غير الغذائية والمأوى الطارئ للأسر النازحة من قبل شركاء الكتلة بناءً على تقييم سريع للاحتياجات الخاصة بالمأوى أو أداة تقييم متعددة القطاعات متفق عليها بشكل عام. ويجب توفير المأوى الطارئ فقط لأولئك الذين لديهم مأوى مدمر بالكامل ولا يمكن إعادة تأهيله أو للأسر النازحة حديثاً بدون مأوى. كما يمكن الأخذ في الاعتبار توفير مجموعات أدوات الإصلاح للمأوى المتضررة جزئياً.
٢. عندما لا يكون لدى الشركاء الموارد اللازمة للتدخل فإن مخزون الطوارئ لكتلة المأوى سيكون ضروري في الاستجابة عند توفر إمكانية الوصول والإمدادات.
٣. سيقوم أعضاء كتلة المأوى بتنسيق التدخلات عن كثب مع منسقي الكتل الفرعية لمعالجة الفجوات الحرجة وضمان عدم حدوث ازدواجية في التنفيذ.
٤. سيتم تصميم وتنفيذ جميع التدخلات لدعم استراتيجيات المواجهة الحالية وتعزيز الاكتفاء الذاتي والإدارة الذاتية من قبل السكان المتضررين. ويجب أن تأخذ أي استجابة بعين الاعتبار المخاطر المعروفة وتقليل الآثار السلبية طويلة المدى على البيئة مع زيادة الفرص للسكان المتضررين للحفاظ على أنشطة دعم سبل العيش أو إنشاءها.
٥. تعد المساءلة أمام السكان المتضررين أمراً ضرورياً بما في ذلك من خلال المشاركة المجتمعية والمشاركة الهادفة لتعزيز الملكية والاستدامة وأيضاً الوعي بتقديم المساعدة بما في ذلك "مبدأ عدم إلحاق الضرر".
٦. سيتم اتخاذ إجراءات فعالة لضمان الوصول إلى جميع المساعدات بما في ذلك تصميم المأوى المناسب والدعم لتلبية احتياجات الأشخاص ذوي الإعاقة وكبار السن داخل الأسرة.
٧. ضمان استجابة متكاملة مع الكتل الأخرى مثل المياه والصرف الصحي والنظافة الصحية والحماية وما إلى ذلك من أجل استجابة شاملة والتخفيف من مخاطر الحماية الإضافية.

١١. التنسيق

ستعمل الكتلة على تعزيز التدخلات متعددة القطاعات بما في ذلك النهج المتكامل للكتلة لتحقيق نتائج الحماية والآثار العظيمة. تعتبر المجتمعات المتضررة الشركاء الأساسيون وستشارك هذه المجتمعات بشكل كامل في جميع مراحل العملية. وسيضمن الشركاء التنسيق الفعال وفي الوقت المناسب مع السلطات والشركاء المعنيين.

١٢. المراقبة واعداد التقارير

- الأسئلة الشهرية الخمسة والتي يقوم الشركاء بإعداد التقارير حولها فيما يتعلق بالأنشطة المكتملة واعداد التقارير حول الأربعة الأسئلة فيما يتعلق بالأنشطة المخطط لها ورسم خرائط التمويل والتتبع المنتظم وتتبع مخزون الطوارئ. يتيح ذلك للكتلة تتبع التقدم المحرز شهرياً نحو تحقيق الأهداف والأهداف على مستوى النتائج.
- يتتبع نظام إدارة الموارد مستوى المخزون في الكتلة.
- يقوم نظام تتبع التمويل بتسجيل مشاريع المأوى / المواد غير الغذائية.
- يقوم نظام تتبع الفيضانات الخاص بكتلة المأوى بتسجيل حوادث الفيضانات واحتياجات المأوى / المواد غير الغذائية والتقدم المحرز في معالجتها.
- يتم توفير التنبؤ بالفيضانات والإنذار المبكر من قبل مكتب MET في المملكة المتحدة بالإضافة إلى مصادر أخرى. يمتلك الهلال الأحمر اليمني بالتعاون مع الاتحاد الدولي للصليب الأحمر نظاماً متقدماً للتنبؤات الجوية التي تتنبأ بهطول الأمطار وإصدار الإنذارات إذا استوفى الأمر عتبة حدوث فيضان شديد.
- سيتم وضع فريق عمل مخصص لإدارة الكوارث في لرصد التأهب للفيضانات والاستجابة لها وتوفير التوجيه التشغيلي ودعم جهود المناصرة.

- يتم تفعيل مراقبة ما بعد التوزيع للمساعدة في تقييم رضا المستفيدين وقياس تأثير الاستجابة. ستساعد النتائج في إثراء الدروس المستفادة والتعديلات على البرمجة المستقبلية.

الملحق الأول: تحليل مخاطر الفيضانات والسكان المعرضين للخطر - المناطق ذات الأولوية^٥

2022		2021		2020		داخل المواقع	الأسر المتأثرة المقدرة	درجة الخطورة	المديرية	المحافظة
العائلات المتضررة - التي تم التحقق منها	العائلات المتضررة - التي تم الإبلاغ عنها	العائلات المتضررة - التي تم التحقق منها	العائلات المتضررة - التي تم الإبلاغ عنها	العائلات المتضررة - التي تم الإبلاغ عنها	خارج المواقع					
-	-	-	-	150	809	-	809	5	مودية	أبين
-	-	195	195	1141	8	-	8	5	زنجبار	أبين
-	-	306	392	1590	75	-	75	5	خنفر	أبين
-	-	1	1	200	10	-	10	4	آزال	أمانة
-	-	30	30	890	714	-	714	5	بني الحارث	العاصمة
-	-	172	172	-	436	-	436	5	الصومعة	أمانة
367	367	182	182	-	268	-	268	4	رداع	البيضاء
173	204	52	152	-	68	-	68	5	مقبة	البيضاء
-	-	24	32	181	32	-	32	5	المخا	تعز
-	-	399	399	-	1668	-	1668	5	صالة	تعز
-	-	-	-	350	4408	-	4408	5	التعزية	تعز
209	239	880	920	412	3133	-	3133	5	خبّ والشعف	الجوف
-	-	-	-	234	1179	-	1179	5	المطمة	الجوف
530	710	-	-	736	3571	489	4060	5	الحزم	الجوف
16	16	-	-	674	1084	-	1084	5	رجوزة	الجوف
233	233	-	-	287	2603	-	2603	5	خراب المراشي	الجوف
2847	13416	3380	8459	9612	32620	7759	40379	5	عبس	حجة
179	1579	332	1790	1050	5174	489	5663	5	مستبا	حجة
243	3930	-	3606	1330	-	1593	764	4	خيران المحرق	حجة
462	5123	55	3460	2159	566	972	1538	5	أسلم	حجة
-	481	-	469	-	133	-	133	4	قفل شامر	حجة
176	910	-	1828	963	-	419	403	4	كعيدنة	حجة
50	89	-	922	158	524	-	524	5	بني قيس	حجة
238	2357	137	137	861	5170	-	5170	5	الزهرة	الحديدة
2	110	-	-	324	2044	-	2044	5	اللحية	الحديدة
-	662	-	-	1641	1535	-	1535	5	القناوص	الحديدة

^٥ كانت المعايير المستخدمة لتحديد أولويات المناطق على النحو التالي:

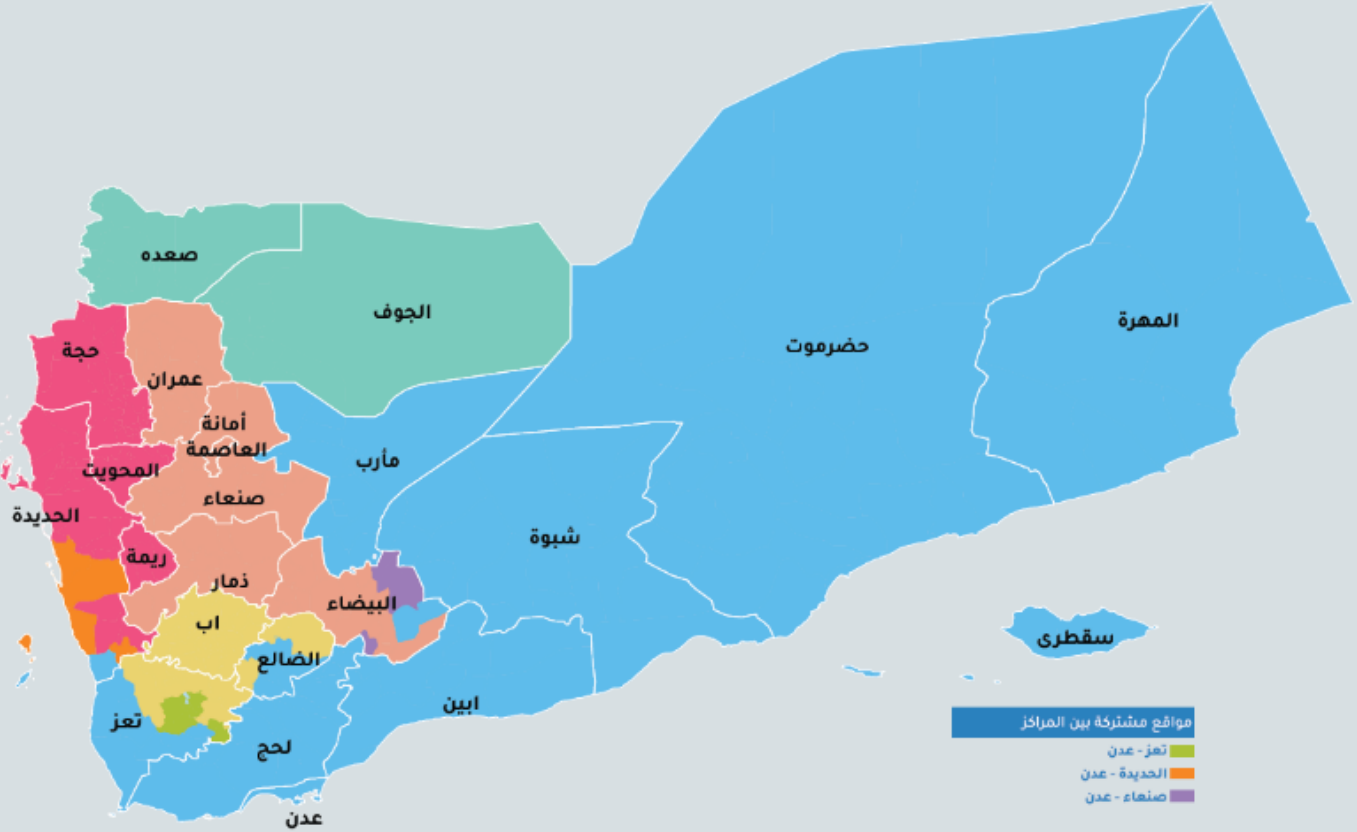
- (a) أن تدرج المنطقة تحت فئة الشدة (متوسطة / حادة) بناءً على تحليل القابلية للتأثر بالفيضانات في مجموعة المأوى القطاعية.
(b) أن تكون المنطقة قد تأثرت بالفيضانات خلال السنوات الثلاث الماضية.

-	-	-	-	630	753	-	753	5	المغلف	الحديدة
36	147	-	-	260	658	-	658	5	الضاحي	الحديدة
-	474	22	32	1813	5000	-	5000	5	المراوعة	الحديدة
-	-	-	-	214	1902	-	1902	5	الدريهمي	الحديدة
-	117	-	-	169	3724	-	3724	5	المنصورية	الحديدة
96	96	-	-	210	3688	801	4489	5	حيس	الحديدة
120	120	49	54	310	7908	1606	9514	5	الخوخة	الحديدة
-	8	-	107	450	3946	75	4021	5	الجراحي	الحديدة
15	15	49	75	420	3049	-	3049	5	التحيتة	الحديدة
150	150	545	545	427	494	998	1492	5	العبر	حضرموت
5	5	450	450	-	358	-	358	5	تريم	حضرموت
-	-	419	419	-	10	-	10	5	السوم	حضرموت
647	651	483	483	239	1670	-	1670	5	جهران	ذمار
290	290	193	225	68	4549	-	4549	5	مدينة ذمار	ذمار
85	285	-	-	279	4062	-	4062	5	سحار	صعدة
448	473	470	471	13	1894	292	2186	4	همدان	صنعاء
302	365	836	836	349	7	402	409	4	بني حشيش	صنعاء
164	175	638	638	1098	2013	102	2115	5	سنحان	صنعاء
-	-	655	1007	1429	2637	-	2637	5	دار سعد	عدن
-	-	-	-	217	2657	-	2657	5	الشيخ عثمان	عدن
-	-	258	682	579	3836	-	3836	5	البريقة	عدن
-	-	50	150	76	449	-	449	5	المعلا	عدن
-	-	-	-	255	875	-	875	5	كريتر	عدن
-	-	56	66	101	431	57	488	5	طور الباحة	لحج
-	-	221	364	2809	4642	21	4663	5	تين	لحج
-	-	-	-	596	2975	-	2975	5	مدغل	مأرب
299	323	2043	2799	4142	1876	-	1876	5	صرواح	مأرب
4438	7320	324	324	7041	71.793	11171	82964	5	مدينة مأرب	مأرب
9434	11475	915	929	1399	13955	3974	17929	5	مأرب	مأرب
-	50	2	487	319	422	-	422	4	الخبث	المحويت
-	187	13	410	-	300	-	300	4	بني سعد	المحويت
265	265	74	74	210	4765	50	4815	4	عمران	عمران
1011	1345	471	591	730	3242	72	3314	4	قعطبة	الضالع
868	611	48	48	945	2533	-	2533	4	الضالع	الضالع
-	301	-	297	183	473	-	473	5	بلاد التاعم	ريمة

الملحق الثاني: الأنشطة المقترحة للعمل المتوقع

الإطار الزمني المقدر	متطلبات الجاهزية:	الوقت المقدر للتنفيذ بعد إطلاق الإنذار	النطاق المتوقع	طريقة الاستجابة	النشاط الأساسي المخطط له
تقريباً ٧ أيام (تقييم الاحتياجات - تصاريح الحركة - المواصلات) ملاحظة: الوقت المطلوب للشراء والنقل غير مشمول.	<ul style="list-style-type: none"> • تجهيز مجموعات الأدوات في مستودعات الشريك . • إجراء تقييم الاحتياجات وإنشاء قوائم المستفيدين • النقل والتوزيع في المناطق المتضررة. 	في غضون ٢٤ - ٧٢ ساعة (مرحلة التوزيع) من لحظة تلقي الإشارة التي تشير إلى قرب حدوث الصدمة	يهدف النشاط إلى الحد من تأثير الأمطار الغزيرة أو الفيضانات على مساكن النازحين. وسيضمن أن يكون المأوى أكثر مقاومة لأزمة المناخ. كما يمكن توفير مجموعة الأدوات قبل أو بعد الصدمة للنازحين في أماكن شبيهة بالمخيمات.	مواد عينية	توفير مجموعة أدوات إصلاح المأوى / تقوية المأوى
تقريباً ٣ أيام (تقييم الاحتياجات)	<ul style="list-style-type: none"> • إجراء تقييم الاحتياجات وإنشاء قوائم المستفيدين. • تحويل المساعدة النقدية المشروطة. 	في غضون ٢٤ - ٤٨ ساعة (فترة التحويل النقدي) قبل الصدمة	حسب ما سبق. كما يمكن توفيرها أيضاً في أماكن خارج المخيمات إذا كان ذلك ممكناً.	نقد	توفير دعم نقدي مشروط لتقوية أو صيانة المأوى بشكل سريع
تقريباً ٧ أيام (تقييم الاحتياجات - تصاريح الحركة - المواصلات) ملاحظة: الوقت المطلوب للشراء والنقل غير مشمول.	<ul style="list-style-type: none"> • التخزين المسبق للمواد في مستودعات الشريك. • إجراء تقييم للاحتياجات وإنشاء قوائم المستفيدين • النقل والتوزيع في المناطق المتضررة. • توفير الإشراف الفني لتركيب أو بناء تدابير التخفيف من الفيضانات. 	خلال ٢٤ - ٧٢ ساعة (مرحلة التوزيع) ويفضل قبل حدوث الصدمة	ستوفر أكياس الرمل وغيرها من حلول التخفيف الحماية اللازمة والتقليل من آثار الفيضانات. غالباً ما يكون هذا الحل مناسباً للأماكن الشبيهة بالمخيمات ولكن يمكن استخدامه أيضاً خارج المخيمات إذا كانت الموارد متاحة.	مواد عينية	توفير أكياس الرمل وغيرها من حلول التخفيف من آثار الفيضانات
حسب ما سبق.	<ul style="list-style-type: none"> • تجهيز الأدوات مسبقاً في مستودعات الشريك. 	خلال ٢٤ - ٧٢ ساعة (مرحلة التوزيع) ويفضل قبل حدوث الصدمة	ستساعد أدوات المأوى المجتمع المحلي على حفر ممرات التصريف الخاصة بالمأوى ورفع الأرضيات إذا لزم الأمر قبل حدوث	مواد عينية	توفير أدوات المأوى (التصريف)

	<ul style="list-style-type: none"> • إجراء تقييم للاحتياجات وإنشاء قوائم المستفيدين • النقل والتوزيع في المناطق المتضررة. 		<p>الصدمة. وسيساعد هذا في الحد من تأثير الفيضانات ويحتمل أن يحول المياه بعيداً عن مساكن النازحين. وغالباً ما يكون هذا الحل مناسباً للأماكن الشبيهة بالمخيمات ولكن يمكن استخدامه أيضاً خارج المخيمات إذا كانت الموارد متاحة</p>		
حسب ما سبق.	حسب ما سبق.	في غضون ٢٤ ساعة - ٥ أيام (مرحلة التوزيع) من لحظة تلقي الإشارة التي تشير إلى أن الصدمة وشبكة	سيتم توفير المأوى الطارئ للنازحين الذين ليس لديهم مساكن أو للعائلات ذات المساكن المتواضعة التي لا يمكن إصلاحها. كما يمكن أيضاً توزيعها في مراكز الإخلاء عند الحاجة.	مواد عينية	توزيع المأوى الطارئ
تقريباً ٣ أيام (تقييم الاحتياجات)	<ul style="list-style-type: none"> • إجراء تقييم للاحتياجات وإنشاء قوائم المستفيدين. • تحويل المساعدة النقدية. 	خلال ٢٤ - ٧٢ ساعة (مرحلة التوزيع)	يمكن أن يساعد دعم الإيجار في حالات الطوارئ العائلات في البيئات الحضرية المطلوب نقلها من المناطق المعرضة لفيضانات شديدة حيثما كان ذلك ممكناً.	نقد	توفير دعم الإيجار في حالات الطوارئ (٣ أشهر)
تقريباً ٧ أيام (تقييم الاحتياجات - تصاريح الحركة - المواصلات)	<ul style="list-style-type: none"> • تجهيز المود في مستودعات الشريك. • إجراء تقييم للاحتياجات وإنشاء قوائم المستفيدين • النقل والتوزيع في المناطق المتضررة. <p>بالنسبة للطريقة النقدية يمكن أخذها في الاعتبار إذا كانت هناك احتياجات كبيرة والمواد الضرورية متوفرة في الأسواق المحلية.</p>	في غضون ٢٤ ساعة - ٥ أيام (مرحلة التوزيع) من لحظة تلقي الإشارة التي تشير إلى أن الصدمة وشبكة	تعتبر المواد الغير غذائية متطلباً أساسياً للحد الأدنى من مستوى المعيشة وسيتم توفيرها للعائلات التي لا تمتلكها أو التي فقدتها بسبب الصدمة	مواد عينية أو نقد	توفير المواد غير الغذائية المتعلقة بالمأوى



نقاط تواصل القضايا الشاملة

المسائلة أمام الأشخاص المتضررين / المشاركة المجتمعية
بسمة شرف (جمعية رعاية الأسرة اليمنية)
إيميل: b.sharaff@yfca.org

حماية المرأة والأشخاص ذوي الإعاقة
مرام النصيري (جمعية رعاية الأسرة اليمنية)
إيميل: maram.nassiri@yfca.org

وداد العزني (مؤسسة أيادي نقية)
إيميل: w.alazazi@purehands.org

الحماية ضد العنف
بيترا بتروفا (المجلس الدنماركي للاجئين)
إيميل: petra.petrova@drc.ngo

فريق تنسيق الكتلة الوطني

منير الصباري (مفوضية الأمم المتحدة لشؤون اللاجئين)
نائب منسق الكتلة الوطني
جوال: +967772220-40
إيميل: depcoord.yemen@sheltercluster.org

أيمن الزريقي (مفوضية الأمم المتحدة لشؤون اللاجئين)
مسؤول الدعم الفني
جوال: +967772220-6
إيميل: depcoord.yemen@sheltercluster.org

مارثا كو دونكور (مفوضية الأمم المتحدة لشؤون اللاجئين)
منسق الكتلة الوطني
جوال: +967772220-320
إيميل: coord.yemen@sheltercluster.org

علي الإيراني (مفوضية الأمم المتحدة لشؤون اللاجئين)
مدير المعلومات
جوال: +967772220-22
إيميل: im.yemen@sheltercluster.org

فريق تنسيق الكتل الفرعية

