

# Shelter Cluster Workshop in the West

*Atelier du Cluster Abris en l'Ouest*

8<sup>th</sup>-9<sup>th</sup> June

Talotel Hotel



**Shelter Cluster NWSW Cameroon**

ShelterCluster.org

Coordinating Humanitarian Shelter

# Modality / Modalité

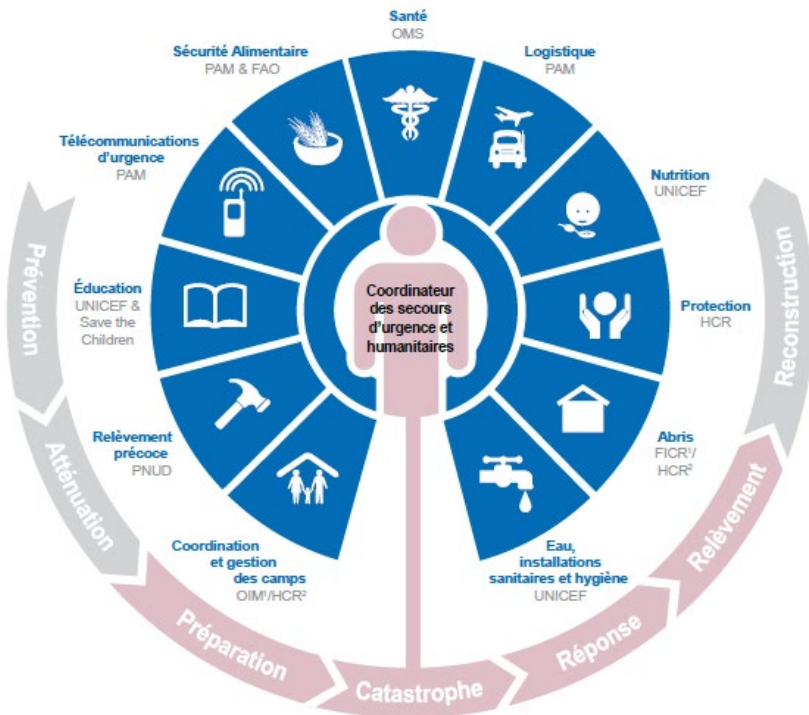
English?



Français ?



# Cluster System



- On utilise « l'approche sectorielle » (en anglais « cluster approach ») pour coordonner les urgences humanitaires des non-réfugiés.
- Les secteurs sont des groupes d'organismes humanitaires des Nations Unies et d'autres organisations n'appartenant pas à l'ONU et spécialisés dans chacun des principaux secteurs de l'action humanitaire (eau, santé, abri, logistique, etc.).
- Les grandes **crises humanitaires complexes** qui ne concernent pas les réfugiés, dont **les besoins dépassent le mandat d'une quelconque organisation** et où **les besoins sont suffisamment importants et complexes** pour justifier une réponse multisectorielle et **qui sous-entendent une large variété d'intervenants humanitaires, justifient une intervention groupée, menée par le CH nommé pour la tâche**



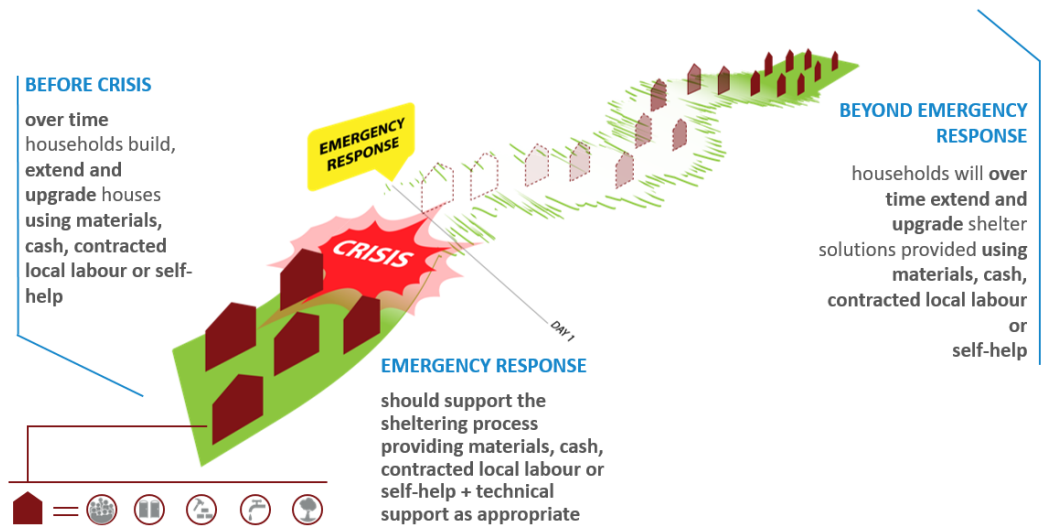
**Shelter Cluster NWSW Cameroon**

ShelterCluster.org

Coordinating Humanitarian Shelter

# Contexte de la Crise dans le Nord-Ouest et Sud-Ouest

- Les Clusters furent activés dans les zones de le Nord-Ouest et le Sud-Ouest (octobre 2018) mais pas dans les zones d'Ouest et Littoral.
- Au niveau d'Intercluster et Intersecteur (niveau national), la décision a été prise d'assurer un lien entre les activités humanitaires implémentés pour les PDI déplacés des régions NOSO dans les régions d'Ouest et Littoral.
- Donc, les clusters de Nord-Ouest et Sud-Ouest sont en train de mettre en place des mécanismes de coordination légers en les régions de l'Ouest et le Littoral, pendant que les autorités soient les principaux coordonnateurs de la réponse.



# Les Clusters

## Sont

- Des mécanismes volontaires
- Des groupes que si les agences ne participent pas peuvent nuire la population ciblé (exclusion, duplication etc.)
- Des groupes techniques que améliorant la partage des informations
- Des groupe que facilitent la coordination entre partenaires et limitent la duplication d'assistance
- Des groupes que peuvent servir de groupe de réflexion pour le secteur en question
- Des groupes que peuvent vous aider en un meilleur qualité des programmes à travers de la provision des recommandations techniques, entraînements, ateliers, discussions, et la partage des leçons apprises
- Des groupes que facilitent la redevabilité envers la population impacté

## Ne Sont Pas

- Bailleurs de fonds
- Mécanismes pour approximer votre organisation aux agences leads et les organisations nations unies pour le financement future
- Groupes que laissent votre organisation avoir un plateforme pour visibilité sans le suivi et la vérification de l'information partagé
- La coordinatrice, le gestionnaire d'information, et le co-coordonateur- (ils sont toutes les agences parties du cluster)
- Les agences leads eux-mêmes (OCHA, UNHCR, etc.)
- Seulement des réunions



# Solutions Durables vs. Interventions Humanitaires

## 8 critères pour les solutions durables

- La sûreté et la sécurité
- Un niveau de vie suffisant
- L'accès de moyens de subsistance
- La restitution de l'habitation, de terres, et de propriétés
- L'accès à des documents d'identité
- Le regroupement familial
- La participation aux affaires publiques
- L'accès à des moyens de recours et à une justice efficaces

## Interventions Humanitaires

- En tant que humanitaires, il faut toujours garder en tête ces critères, mais nous sommes limités dans nos interventions de les tous résoudre.
- Nos interventions ont pour objectif d'améliorer les conditions des personnes impactés par une crise et de soulager leurs souffrances créés par la situation humanitaire.
- Nos interventions sont temporaires.



# Le secteur logement/abris et les espaces surs



~~Safe Space~~

Temporary location where women and girls at risk of or victims of gender-based violence can stay for a limited time period (Maximum 15 days)

*Locations temporaires où les femmes et filles à risque ou victimes de VBG peuvent sentir sécurisées (si utilisé en tant qu'hébergement, durée de séjour maximum 15 jours)*

Provision of temporary shelter/housing – (Minimum 3 months) in line with standards

Right to Adequate Housing in Humanitarian contexts  
Droit à un Logement décent en Contexts Humanitaires



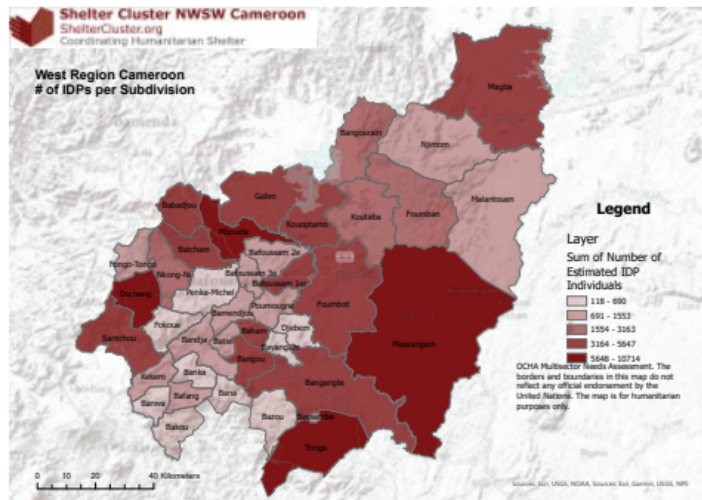
**Shelter Cluster NWSW Cameroon**  
ShelterCluster.org  
Coordinating Humanitarian Shelter

# Un logement convenable doit offrir davantage que quatre murs et un toit



# West Region Overview MSNA

## Internally Displaced Persons Shelter Conditions in the West Region



### Majority IDP Shelter Types

656 Villages in Good Condition Mudbrick Houses  
350 Villages in Good Condition Cement/Concrete Houses  
61 Villages in Good Condition Timber/Wood Homes

114,111 IDPs

246 Villages in Damaged Mudbrick Houses  
102 Villages in Damaged Cement/Concrete Houses  
26 Villages in Damaged Timber/Wood Houses

52,055 IDPs in need of Shelter

263 Villages in Unfinished Mudbrick Houses  
115 Villages in Unfinished Cement/Concrete Houses  
18 Villages in Unfinished Timber/Wood Houses

**NFI** 31,233 IDPs in need of NFI

134 Villages in Good Condition Apartments  
41 Villages in Unfinished Apartments  
18 Villages in Damaged Apartments  
12 Villages in Collective Shelters

26 Villages in Makeshift Shelters  
16 Villages in Other Agricultural Infrastructure  
10 Villages in Damaged Makeshift Shelters

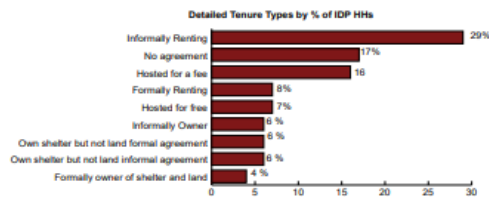
53% of IDP households have 3 or more people per room

28% of Household members sleep on the floor  
10% sleep outside

49% don't have access to a washing facility

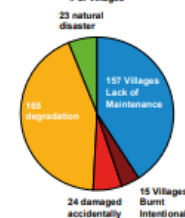
78% of IDPs have a latrine outside the shelter  
2% don't and use the open air

71% of IDPs say that money would help them improve their current shelters



42% of Key informants reported that IDP women and girls don't have enough privacy at home

### Cause of Damage to Shelters # of Villages

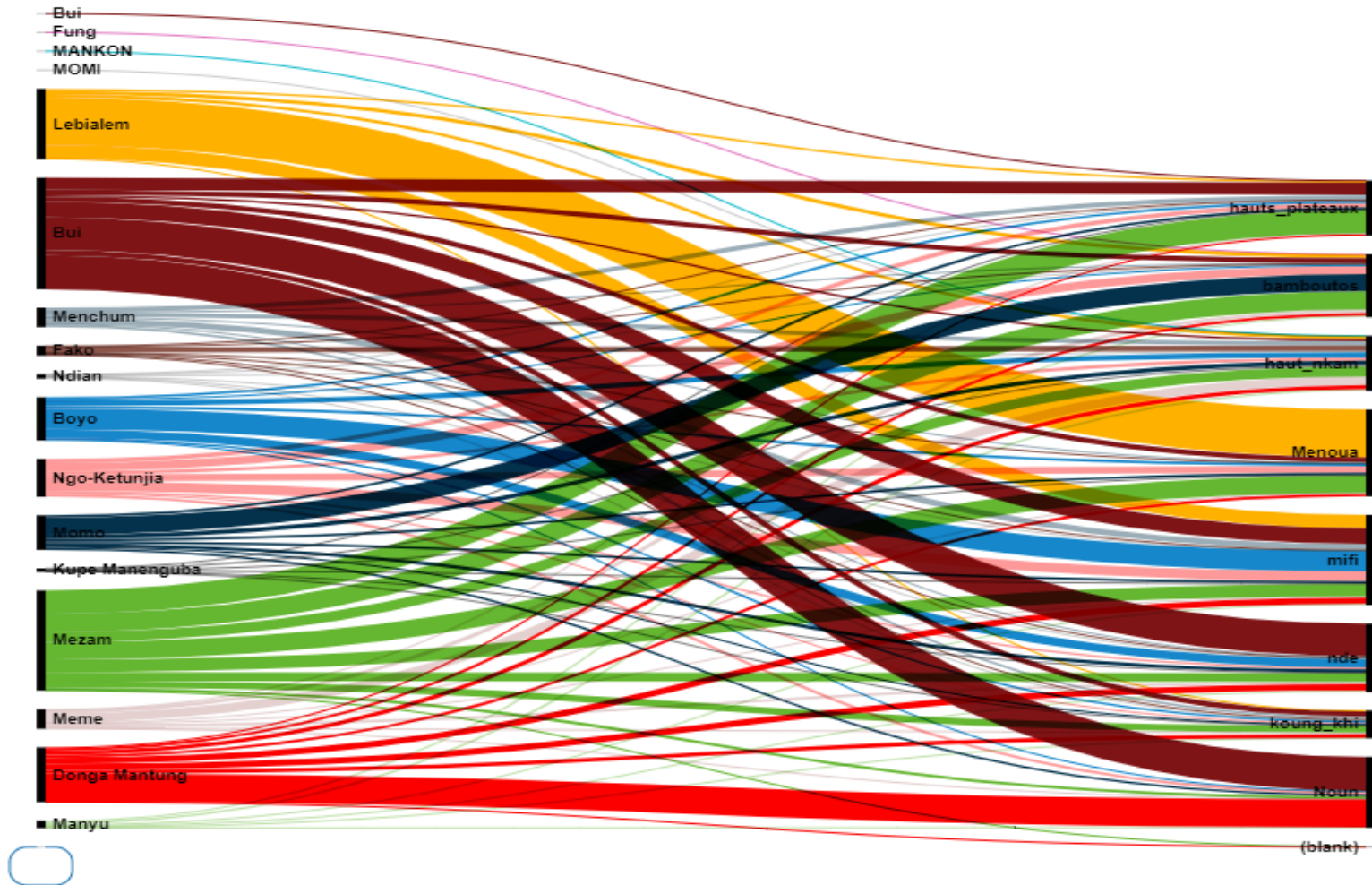


20% of Key informants reported that IDP women and girls don't feel that their home is secured



**Shelter Cluster NWSW Cameroon**  
ShelterCluster.org  
Coordinating Humanitarian Shelter

# Division of Origin- Division of Displacement







# Household Data

Year of the Interview

All

## Shelter Cluster Household Needs Assessment Data

Overview of Household...

Population Statistics

Shelter Types

Damage to Shelter

Space and Cost

Sleeping

Cooking

WASH

Settlement

Shelter Severity

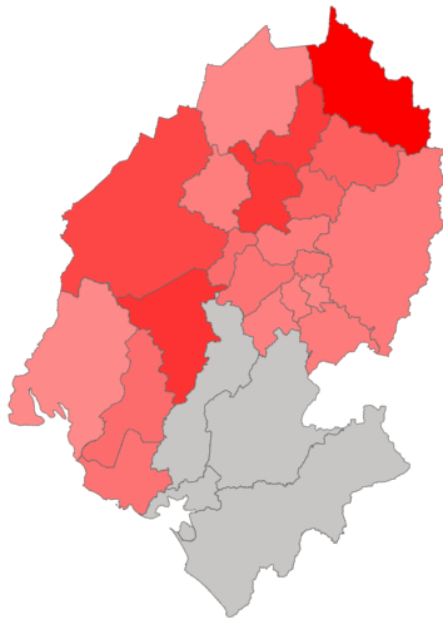
Number of Households Sampled

8944

Number of households

58623

Number of Individuals in the Household

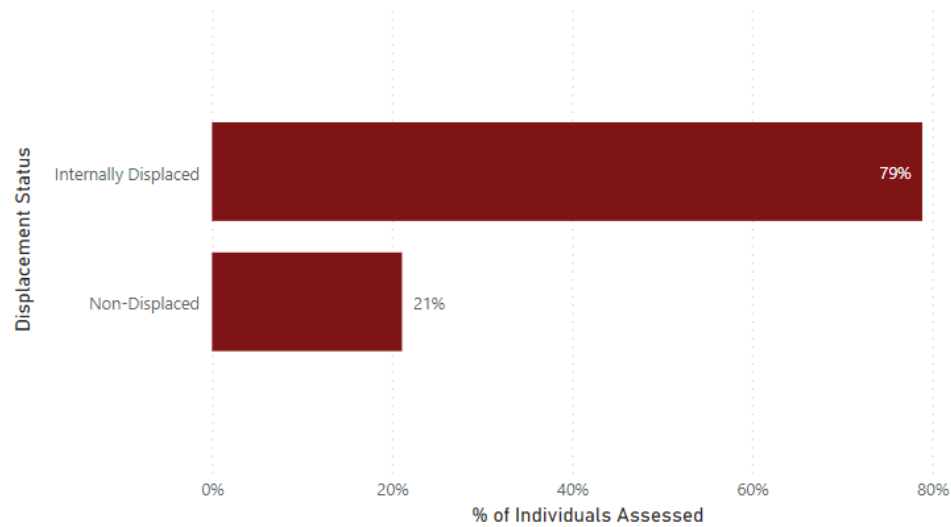


### Data Collected by

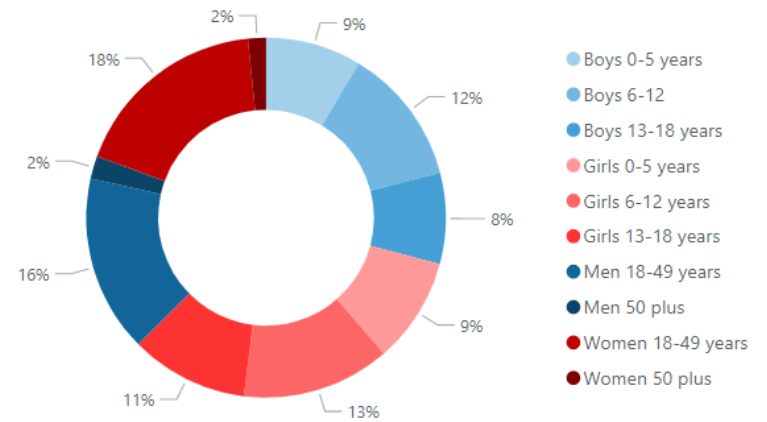


# Demographics

Population Status Breakdown



Population Age and Gender Breakdown

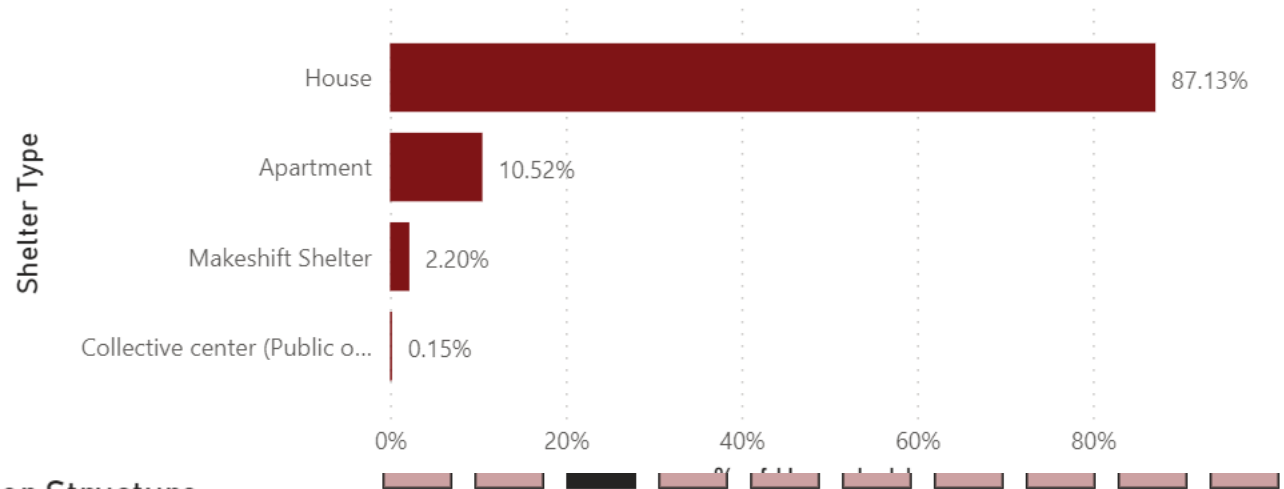


Washington Group of Questions

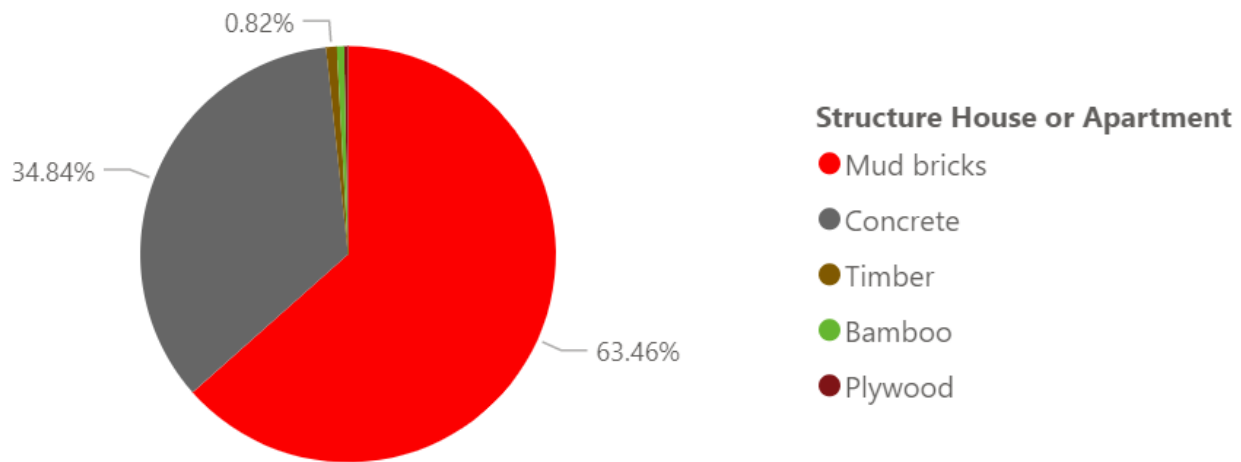


# Shelter Types

Shelter Type

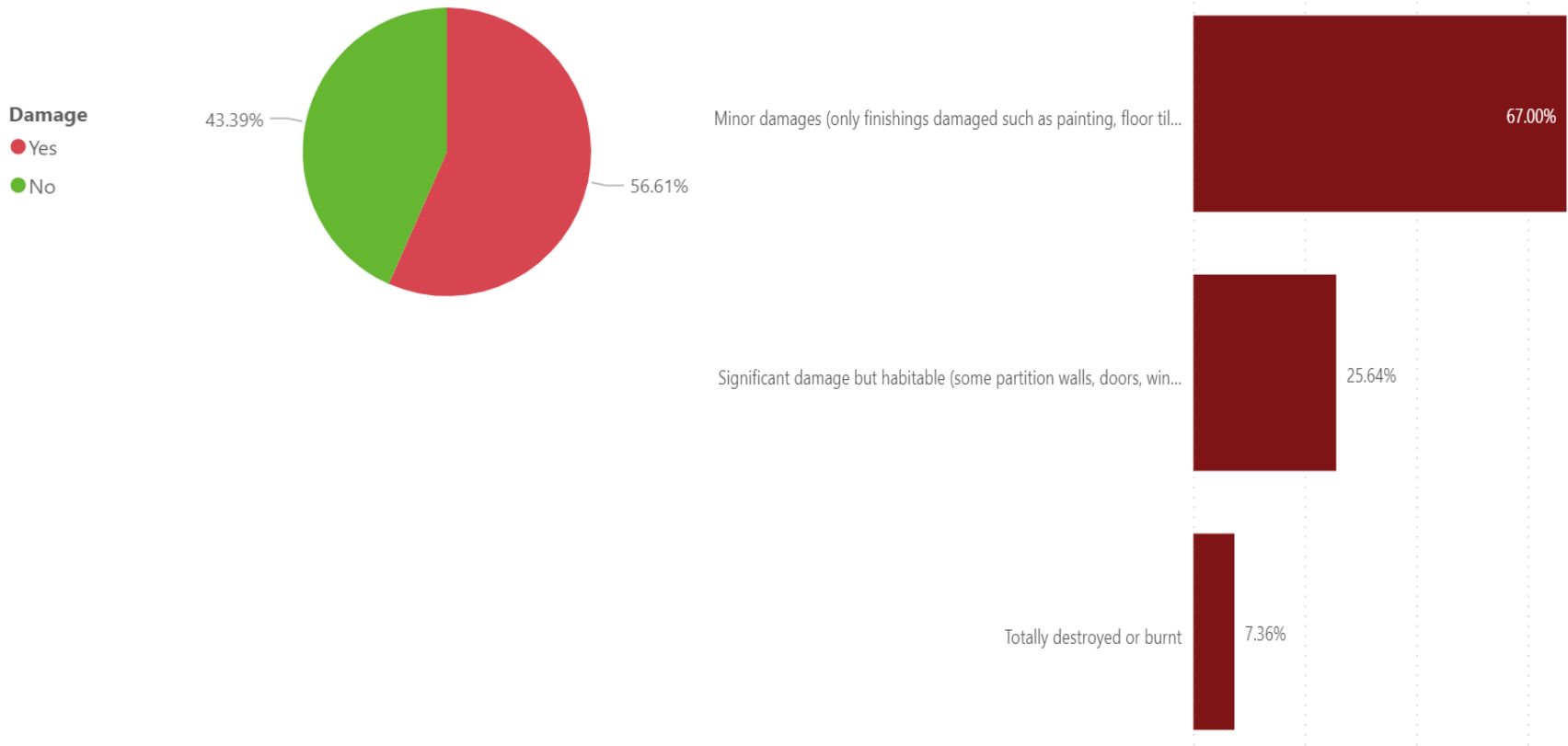


Shelter Structure



# Damage

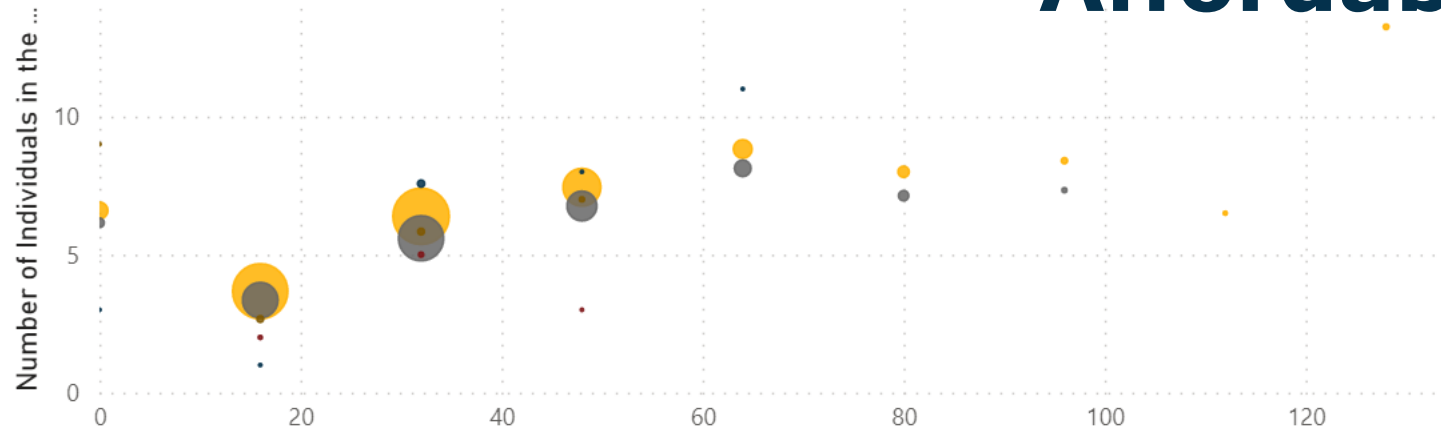
## Damage to Current Shelter



# Space and Affordability

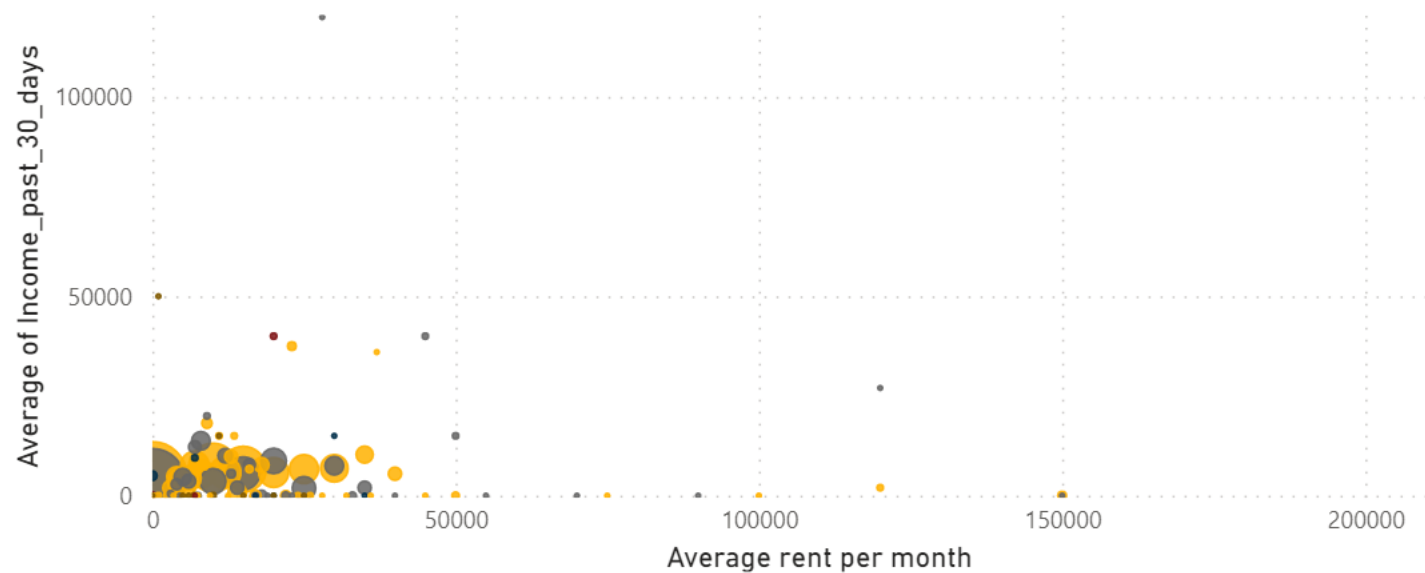
Average Number of People Per Size of Shelter in M2

Structure ● Bamboo ● Concrete ● Mud bricks ● Plywood ● Timber



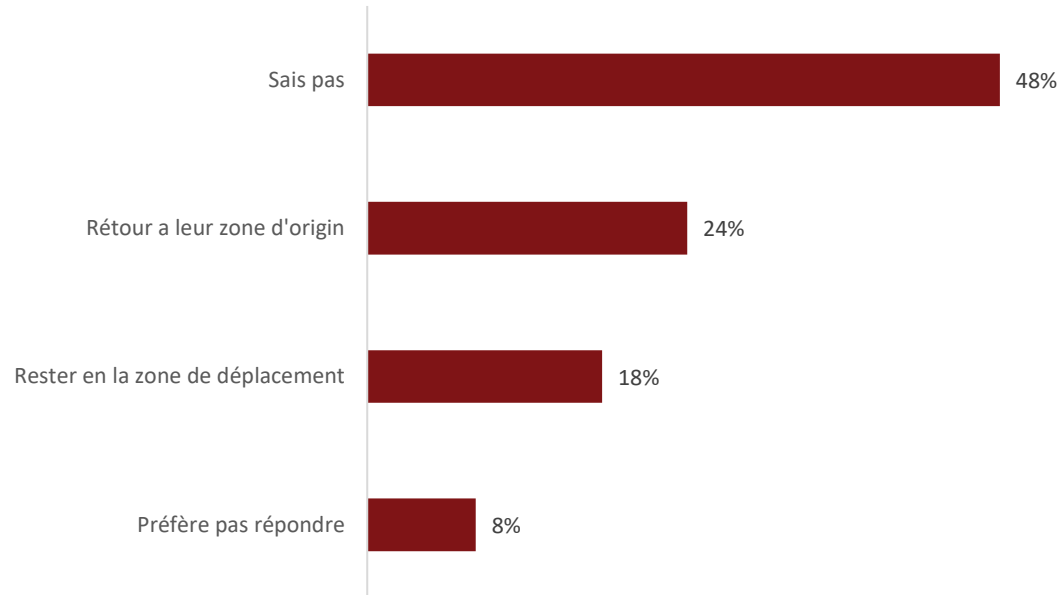
Average rent paid per month per income made in the last 30 days (outliers removed)

Structure ● Bamboo ● Concrete ● Mud bricks ● Plywood ● Timber

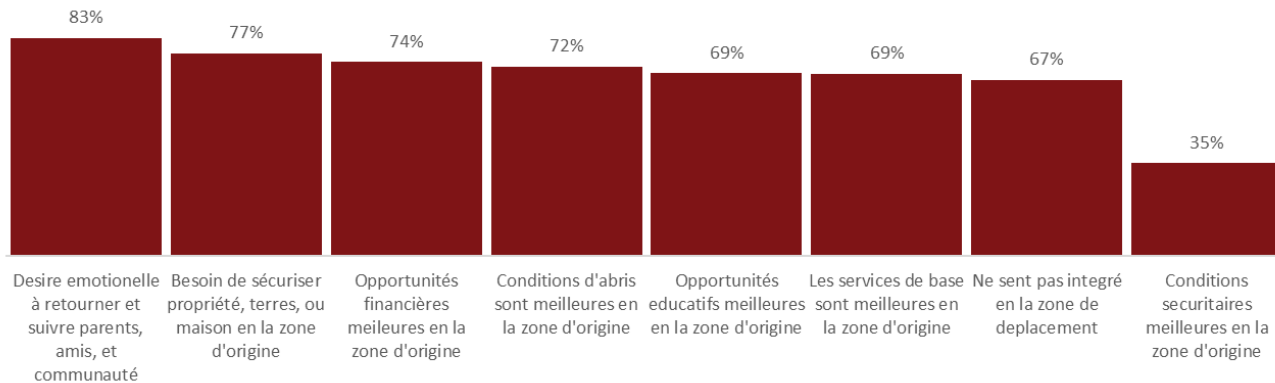


# Intentions

## Intentions des PDIs dans l'Ouest

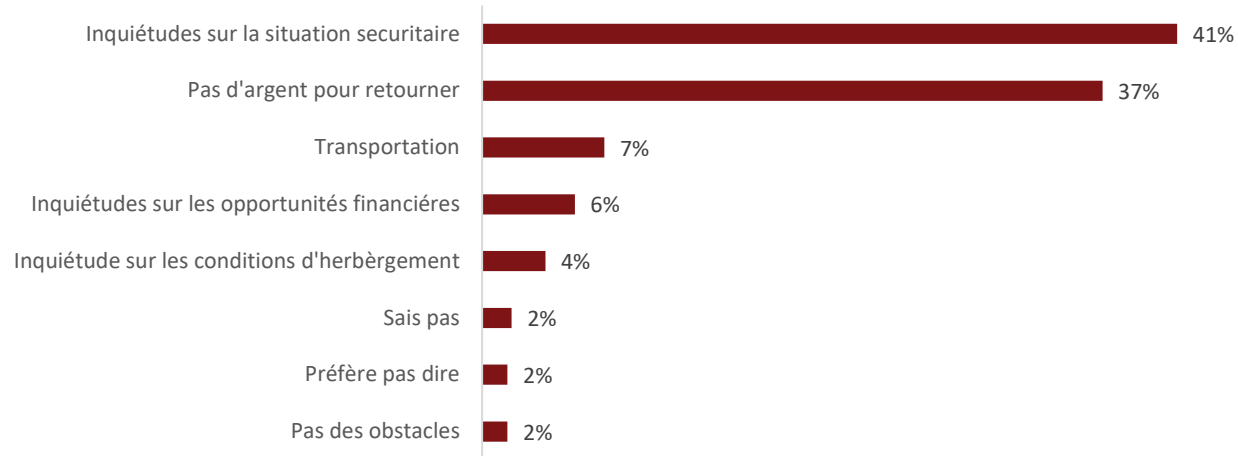


## Motivations à Retourner dans la zone d'origine

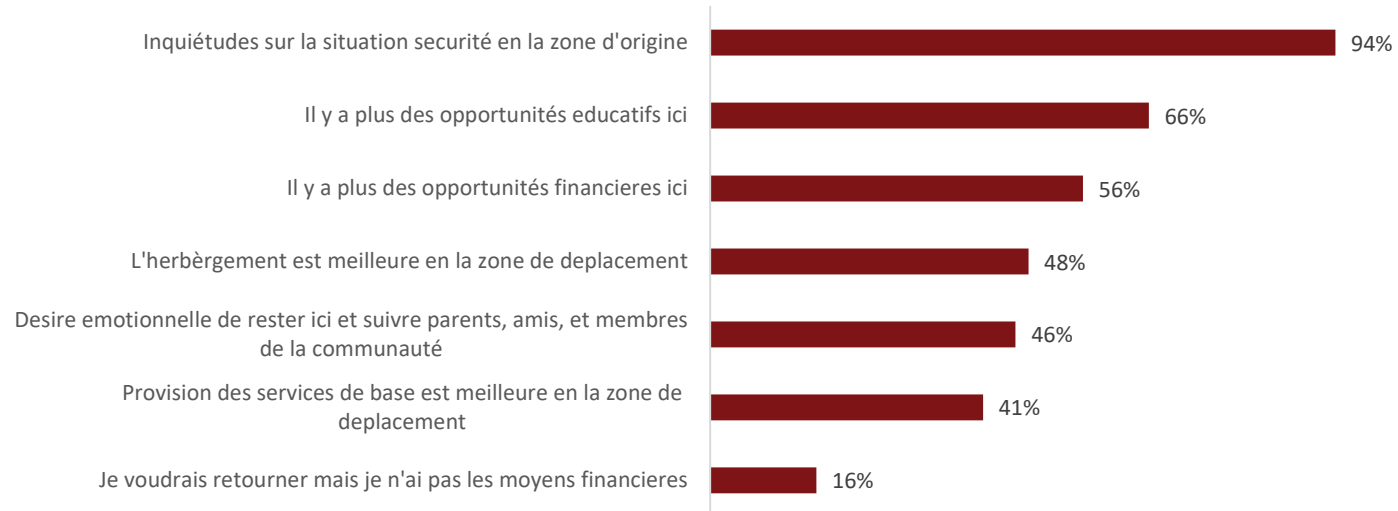


# Challenges

## Obstacles pour retourner a la zone d'origine



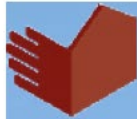
## Motivations à rester en la zone de déplacement



# Group Work (Travail en Groupe)

- What is known about the shelter conditions of IDPs and their hosts in the Littoral? What don't we know?
- *Qu'est-ce que nous savons sur les conditions de logement des PDI et leurs communautés hôtes en le Littoral ? Quelles sont les choses que nous ne savons pas ?*





**Shelter Cluster NWSW Cameroon**

ShelterCluster.org

Coordinating Humanitarian Shelter



# Northwest and Southwest Cameroon Shelter Cluster Strategy 2023



**Shelter Cluster NWSW Cameroon**

ShelterCluster.org

Coordinating Humanitarian Shelter

## Shelter Cluster Strategy Update and Structure

Strategy Status	Version	Effective Date
Final	4	June 2023

Name of Response	Internal Displacement and Damage to Shelters Response in the Northwest and Southwest Regions of Cameroon
Cluster Lead Agency	UNHCR
Cluster Coordinator Contact	Renee Wynveen, <a href="mailto:wynveen@unhcr.org">wynveen@unhcr.org</a>
Information Management Officer Contact	Blaise Tekoh Tebit <a href="mailto:tebit@unhcr.org">tebit@unhcr.org</a>
Cluster Co-Chair	Ngenge Hermann Nkeh <a href="mailto:hermann.ngenge@nrc.no">hermann.ngenge@nrc.no</a>
Shelter Cluster Partners with operational funds reported in the 5W	AMEF, Caritas, CRS, DRC, H4BF, IOM, IRC, NRC, SHUMAS, SIRDEP, UNHCR,
Other Supporting Shelter Cluster Partners	ACOHOF, AWA, ASWEDO, COHESODEC, Plan International,



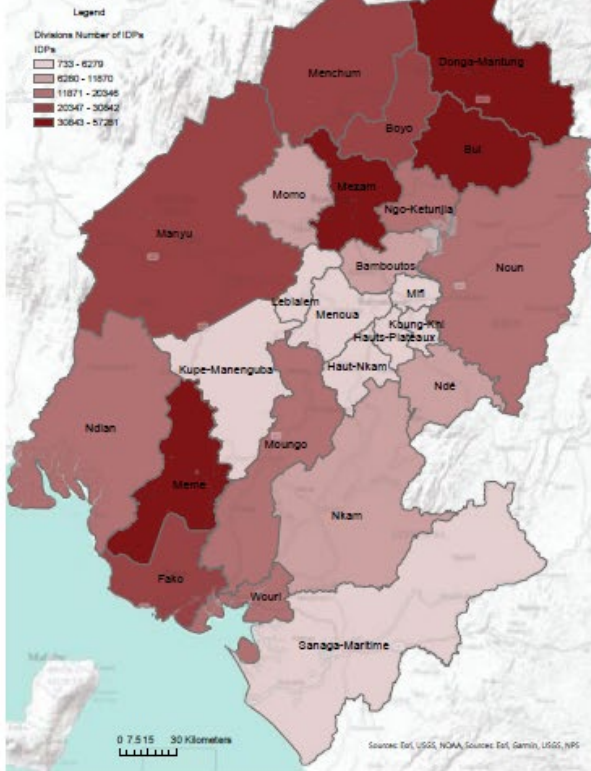
**Shelter Cluster NWSW Cameroon**

ShelterCluster.org

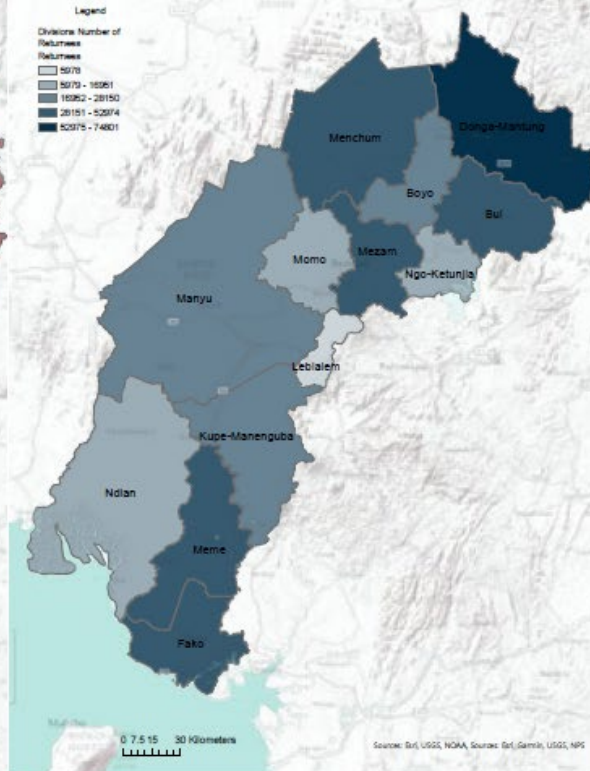
Coordinating Humanitarian Shelter

# Affected Area and Population: Crisis in the Northwest and Southwest Regions of Cameroon

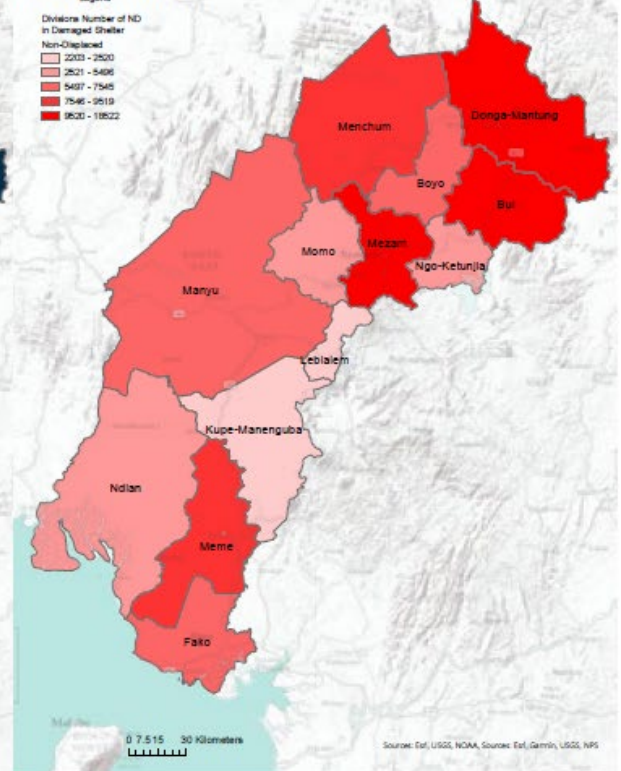
**NWSW Crisis IDPs in Need of Shelter**  
Northwest, Southwest, West, and Littoral



**NWSW Crisis Returnees in Need of Shelter**  
Northwest, Southwest



**NWSW Crisis Non-Displaced in Damaged Shelters in Need of Shelter**  
Northwest, Southwest



## Objectives

**National HRP/2022 strategic objective under which the cluster objectives fall**

**Objective 1:** Reduce mortality and morbidity of 1.3 million people affected by crisis

**Specific objective 1.1:** 1.3 million vulnerable people affected by crisis benefit from immediate minimum food, nutrition, WASH shelter and lifesaving health services by the end of 2022

**Objective 3:** Reduce vulnerabilities and strengthen resilience of 974,000 affected by crisis

**Specific Objective 3.1:** By the end of 2022, 974,000 vulnerable people have indiscriminatory, regular, and safe access to quality basic services.

**Shelter Cluster Objective 1.1:** Targeted crisis-affected households, including those in protracted displacement, returnees, and host communities, are provided with core and essential non-food items.

Activity	Indicators	Target
Distribution of Standard NFI Kit or Monetized Equivalent	# of HHs assisted with core and essential Non-Food Items; # of items distributed per type of item	47,860 HHs

**Shelter Cluster Objective 1.2:** Targeted crisis-affected households, including those in protracted displacement, returnees, and host communities, are provided with timely life-saving emergency shelter.

Activity	Indicators	Target
Distribution of Emergency Shelter Kit or Monetized Equivalent	# of HHs assisted with distributed/installed emergency shelter materials/kits	45,903 HHs

**Shelter Cluster Objective 2.1** Targeted crisis-affected households are provided with safe and sustained shelter support, including those in protracted displacement, returnees, and host communities.

Activity	Indicators	Target
Repairing damaged households	# of households assisted with distributed/installed emergency shelter materials/kits that meet environmental criteria	19,600 HHs
Pilot Transitional Shelter Programming		
Rental Assistance	# of HHs assisted with rental assistance	1,112 HHs
Training or knowledge transfer on vernacular shelter construction	# of people trained	100 individuals



# Shelter Standards Refresher NFI

## People have sufficient and appropriate quality items for safe, healthy and private sleeping

- Minimum one blanket and bedding (floor mat, mattress, sheeting) per person. Additional blankets/ground insulation required in cold climates
- Long-lasting insecticide-treated nets where needed

## People have sufficient and appropriate items to prepare, eat and store food

- Per household or group of four to five individuals: two family-sized cooking pots with handles and lids, one basin for food preparation or serving, one kitchen knife and two serving spoons
- Per person: one dished plate, one set of eating utensils and one drinking vessel

## Percentage of the affected population who have access to a sufficient, safe and affordable energy supply to maintain thermal comfort, prepare food and provide lighting

## Number of incidents of harm to people using stoves or storing or sourcing fuel

- Establish baseline and measure progress to 0

### Indicateurs clés

#### Les personnes disposent de vêtements de qualité et appropriés en quantité suffisante

- Au moins deux ensembles de vêtements par personne, de la bonne taille et appropriés par rapport à la culture, à la saison et au climat, et adaptés aux besoins particuliers éventuels.

#### Les gens disposent d'une quantité suffisante d'articles de couchage appropriés et de qualité pour dormir en toute sécurité, dans des conditions saines et dans l'intimité

- Au moins une couverture et un couchage (sommier, matelas, draps) par personne. Des couvertures/une isolation du plancher supplémentaire(s) s'avère(nt) nécessaire(s) dans les climats froids.
- Des moustiquaires imprégnées d'insecticide de longue durée, si nécessaire.

#### Les personnes disposent d'un nombre suffisant d'articles appropriés pour préparer, manger et stocker les aliments

- Par famille ou groupe de 4-5 personnes : deux marmites de taille familiale avec des poignées et des couvercles, un récipient pour la préparation des aliments ou le service, un couteau de cuisine et deux cuillères de service.
- Par personne : une assiette, un ensemble de couverts et un récipient pour boire.

#### Pourcentage des membres de la population affectée qui ont accès à un approvisionnement énergétique suffisant, sûr et abordable pour maintenir le confort thermique, préparer les aliments et s'éclairer

#### Nombre d'incidents ayant entraîné des blessures physiques dues à l'utilisation de poêles, au stockage de combustible ou à l'approvisionnement en combustible

- Définir un référentiel et mesurer les progrès jusqu'à 0.



**Shelter Cluster NWSW Cameroon**

ShelterCluster.org

Coordinating Humanitarian Shelter



MINIMUM NFI KIT				
DESCRIPTION	Units / kit	Comments	Price per unit	
Family Size Sleeping Mattress 140X190X15cm foam mattress covered with synthetic cloth	1		32,200.00 XAF	32,200.00 XAF
Blanket, fleece, light thermal resistance, 150 x 200 cm.	2		10,700.00 XAF	21,400.00 XAF
Mosquito nets, long-lasting insecticidal nets, rectangular large, 160 x 180 x 150 cm	2		5,000.00 XAF	10,000.00 XAF
Stainless steel/aluminum cooking pot with handles and lid, 5 l.	1		7,250.00 XAF	7,250.00 XAF
Stainless steel/aluminum cooking pot with handles and lid, 10 l.	1		10,500.00 XAF	10,500.00 XAF
Stainless steel plates (deep), diam. 22cm.	6		500.00 XAF	3,000.00 XAF
Plastic cups with handle, max. 0.5 l.	7		630.00 XAF	4,410.00 XAF
Plastic jar with lid for drinking water, 2 l.	1		1,200.00 XAF	1,200.00 XAF
Stainless steel serving spoon, 35 ml.	1		900.00 XAF	900.00 XAF
Stainless steel spoons, soup, 10 ml.	6		1,250.00 XAF	7,500.00 XAF
Plastic basin, medium size, 7 l.	1		3,000.00 XAF	3,000.00 XAF
Jerry can, food grade LDPE, suitable for drinking water, rigid, screw cap. Light colour only (white, yellow), UV treated for long-term outdoor use, 20 l.	2	Preferably not the collapsible design	3,700.00 XAF	7,400.00 XAF
Heavy duty plastic bucket, without lid, 15 l.	1	Laundry	5,500.00 XAF	5,500.00 XAF
"Savo" soap bar, 250g.	6	Laundry + dishes	500.00 XAF	3,000.00 XAF
Big "Baco" bag, polypropelene bag	1	Big enough for kit transportation	3,200.00 XAF	3,200.00 XAF
Weatherproof and shockproof solar lamp / charger.	1		7,250.00 XAF	7,250.00 XAF
				<b>127,710.00 XAF</b>

## NFI

### Goals

HHs have better sleeping conditions

People are able to store, manage, and prepare food



# Shelter Standards

## Goals

- HHs living in improved habitable shelter conditions
- HHs who feel safe in their shelter
- people with access to safe and dignified shelter
- people with access to improved shelter

## Key indicators

**Percentage of the affected population who have adequate living space in and immediately around their shelters to carry out daily activities**

- Minimum 3.5 square metres of living space per person, excluding cooking space, bathing area and sanitation facility
- 4.5–5.5 square metres of living space per person in cold climates or urban settings where internal cooking space and bathing and/or sanitation facilities are included
- Internal floor-to-ceiling height of at least 2 metres (2.6 metres in hot climates) at the highest point

**Percentage of shelters that meet agreed technical and performance standards and are culturally acceptable**

**Percentage of people receiving shelter assistance that feel safe in their shelter**

## Indicateurs clés

**Part de la population affectée disposant d'un espace de vie approprié à l'intérieur ou immédiatement autour des abris pour réaliser leurs activités quotidiennes**

- Au minimum 3,5 mètres carrés d'espace de vie par personne, à l'exclusion de l'espace de cuisine, des zones de bain et des installations sanitaires.

293

## ABRIS ET HABITAT

- Entre 4,5 et 5,5 mètres carrés d'espace de vie par personne dans les climats froids ou les sites urbains, y compris les espaces de cuisine et de bain et/ou les installations sanitaires.
- Hauteur interne du plancher au plafond d'au moins 2 mètres (2,6 mètres dans les climats chauds) au point le plus haut.

**Part des abris conformes aux normes techniques et de performance convenues et qui s'avèrent culturellement acceptables**

**Part des personnes bénéficiant d'une aide au logement qui se sentent en sécurité dans ce logement**



**Shelter Cluster NWSW Cameroon**

ShelterCluster.org

Coordinating Humanitarian Shelter

# Shelter Standards

## Goals

- HHs living in improved habitable shelter conditions
- HHs who feel safe in their shelter
- people with access to safe and dignified shelter
- people with access to improved shelter

## Key indicators

Percentage of shelter recipients that have security of tenure for their shelter and settlement option at least for the duration of a particular assistance programme

Percentage of shelter recipients that have an appropriate agreement for security of tenure for their shelter option

Percentage of shelter recipients with tenure challenges that have accessed, independently or through referral, legal services and/or dispute resolution mechanisms

## Indicateurs clés

Pourcentage des bénéficiaires d'un abri qui jouissent d'une sécurité de l'occupation concernant leur option en matière d'abris ou d'habitat au moins pendant la durée d'un programme d'aide donné

Pourcentage des bénéficiaires d'un abri qui jouissent d'un accord approprié leur assurant la sécurité de l'occupation pour leur abri

Pourcentage des bénéficiaires d'un abri ayant rencontré des problèmes en matière foncière qui ont pu accéder (à titre indépendant ou dans le cadre d'un renvoi) à des services juridiques et/ou à des mécanismes de résolution des différends



**Shelter Cluster NWSW Cameroon**

ShelterCluster.org

Coordinating Humanitarian Shelter

# Shelter Standards Capacity

## Goals

HHs demonstrate improved shelter construction techniques

Local builders show that they can build effective shelters with low carbon emission materials



---

## Key indicators

Percentage of programmes where local authorities are involved in defining construction standards and in the monitoring of construction activities

Percentage of construction activities that demonstrate active involvement of the affected population

Percentage of shelter units that are constructed, repaired, retrofitted, upgraded or maintained according to the agreed safe building practices for the specific context and hazards

Percentage of households that report having received appropriate technical assistance and guidance

---

## Indicateurs clés

Pourcentage des programmes dans le cadre desquels les autorités locales sont impliquées dans la définition des normes de construction et dans le suivi des activités de construction

Pourcentage des activités de construction affichant une implication active de la population affectée

Pourcentage des abris construits, réparés, rénovés, remis aux normes ou entretenus dans le respect des pratiques de construction sûres convenues pour le contexte et les dangers spécifiques

Pourcentage des familles qui indiquent disposer d'une assistance technique et d'orientations appropriées

---



**Shelter Cluster NWSW Cameroon**

ShelterCluster.org

Coordinating Humanitarian Shelter

# Principaux d'Implementation

- Sécurité et Dignité
- Critères de Vulnérabilité (Niveau de sévérité des conditions du logement et vulnérabilités humaines)
- Questions sur le genre
- Contextualisation de la réponse
- Augmenter la capacités des acteurs en le cluster sur les questions de provision des articles ménagères essentielles et programmes de abris
- Plan de contingence et préparation pour les situations d'urgence

# Messages de Plaidoyer

- Meilleures solutions des abris et une réponse qu'est adéquate au contexte
- Quand possible les acteurs doivent considérer les transferts monétaires comme modalité d'intervention
- Les interventions cherchant à améliorer les conditions d'habitation doivent être accompagné par les programmes d'habitation, terres, et propriétés
- Accès à la population impacté
- Sensibilisation envers les autorités locales que les interventions abris peuvent sauver les vies
- Sensibilisation sur le logement comme une droit
- L'approche NEXUS- complémentarité entre les interventions humanitaires et développements



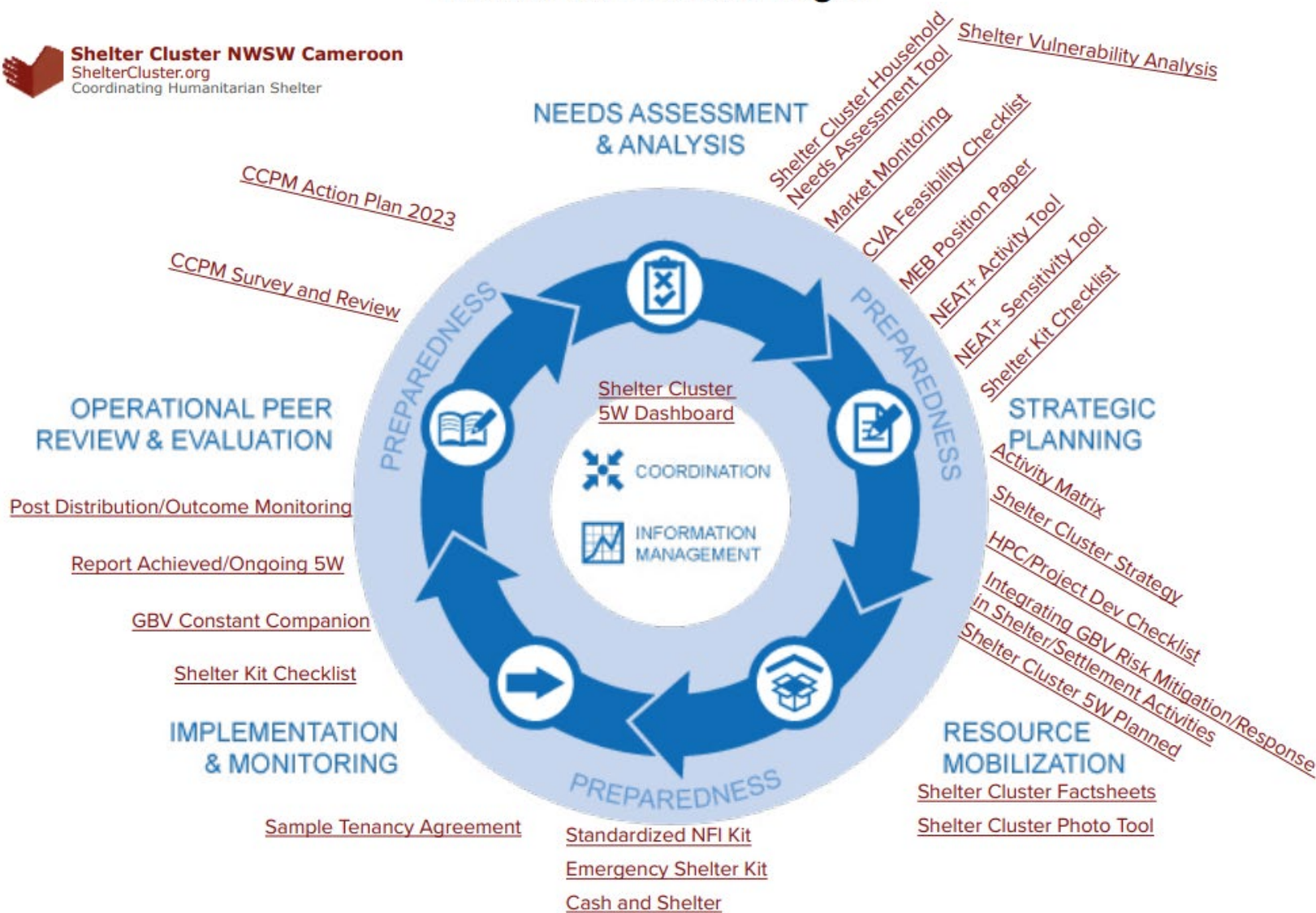
# Révision de la Strategie Cluster

- What modifications need to be done to the Shelter Strategy to also make it fit for purpose for the West Region?
- *Quelles sont les modifications que nous devons réaliser pour adapter la stratégie au contexte de la Ouest ?*

# Shelter Cluster One Pager



**Shelter Cluster NWSW Cameroon**  
ShelterCluster.org  
Coordinating Humanitarian Shelter



**Shelter Cluster NWSW Cameroon**  
ShelterCluster.org  
Coordinating Humanitarian Shelter