



Shelter Cluster Yemen
ShelterCluster.org
Coordinating Humanitarian Shelter

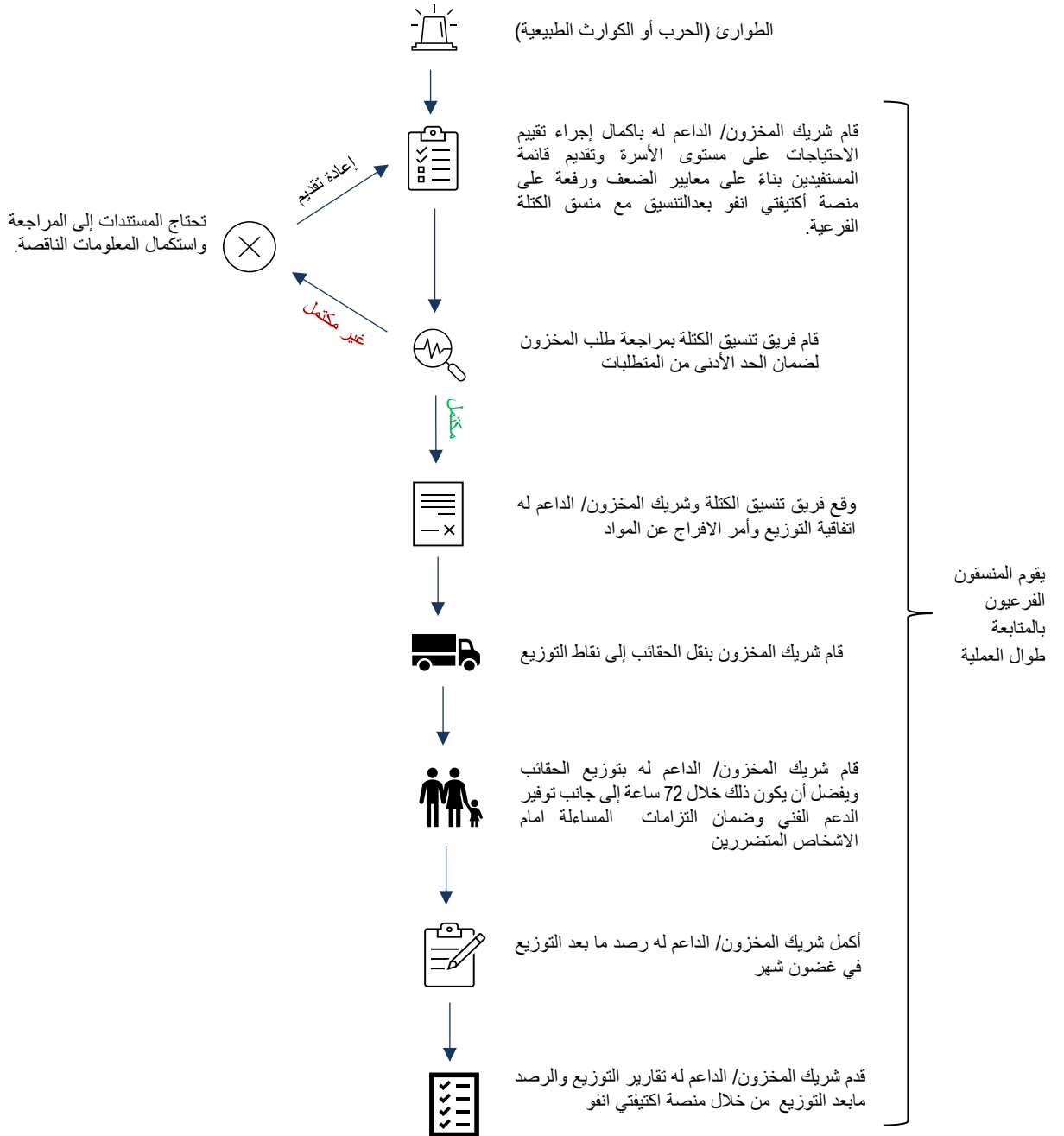


الإجراءات التشغيلية لمخزون كتلة المأوى المشترك التعديل رقم 2 / يناير 2024

شكر وتقدير: شكر خاص للجنة الفنية، المكونة من فريق تنسيق كتلة المأوى في اليمن، والمجلس الدنماركي لمساندة اللاجئين، ومنظمة الهجرة الدولية، إلى جانب المجموعة الاستشارية الاستراتيجية لكتلة المأوى في اليمن، على جهودهم القيمة في مراجعة وتحديث هذه الوثيقة.

الغرض والنطاق: انشئت كتلة المأوى في اليمن المخزون المشترك في منتصف عام 2018. تم تصميم مخزون المأوى والمواد غير الغذائية لتلبية الاحتياجات الملحة للسكان المتأثرين بالأزمات الطارئة¹، ويهدف إلى معالجة وتبسيط توفير إمدادات الطوارئ لشركاء كتلة المأوى في اليمن لتلبية الاحتياجات العاجلة للسكان المتضررين. فهو يضمن معياراً موحداً للمواد وبصورة اقتصادية.

توضح هذه الاجراءات التشغيلية عملية إدارة وتوزيعات المخزون الطارئ لحقائب المأوى الطارئ، وحقائب المواد غير الغذائية، وحقائب إصلاح المأوى. ويتم شراؤها وتخزينها في مستودعات استراتيجية في جميع أنحاء البلاد، يديرها شركاء المخزون. يتحمل شريك المخزون المسؤولية الأساسية عن إدارة المخزون، بما في ذلك تقييم الاحتياجات والتوزيع والرصد ما بعد التوزيع. ومع ذلك، في الحالات التي تعيق فيها التحديات قدرة شريك المخزون على تنفيذ الاستجابة لحالات الطوارئ، يمكن أن يشارك الشريك الداعم للمساعدة في التوزيع أو رصد ما بعد التوزيع. لتسهيل أي تخزين ضروري، يجب التصديق على **اتفاقية التخزين** مسبقاً من قبل فريق تنسيق كتلة المأوى. يسلط المرفق الثاني الضوء على قسم مخصص لتسريع الطلبات الصغيرة والعاجلة. يوضح المخطط الانسيابي التالي عملية ادارة المخزون:



¹ تشمل حالات الطوارئ الكوارث المرتبطة بالحرب، والكوارث الطبيعية (بما في ذلك المتعلقة بالمناخ)، وحوادث الحرائق، وعمليات الطرد.

وتتلخص الخطوات المطلوبة لدعم الاستجابة لحالات الطوارئ على النحو التالي:

المرحلة 1 - توفير الحد الأدنى من المستندات الداعمة للطلب: يتعين على شريك المخزون/ الداعم له تقديم ما يلي إلى المنسق الفرعي لكتلة المأوى في اليمن:

1. **يسلط تقرير تقييم الاحتياجات** على مستوى الأسرة الضوء على طبيعة حالة الطوارئ، وأداة التقييم والمنهجية المستخدمة، ونقاط الضعف والقدرات المجتمعية، وتحليل الاحتياجات، والتوصيات. ويجب تضمين صور لحالة المستفيدين إن أمكن.
2. **قائمة المستفيدين** التي تعكس الأسر المتضررة المؤهلة ذات الأولوية للحصول على المساعدة وتشير إلى أسمائهم ومعلومات وثيقة الهوية، وتفاصيل التواصل، وعمر الأسرة والجنس، والمكان الأصلي ومكان النزوح، وحالات الضعف في الأسرة، والاحتياجات المحددة للمأوى / المواد غير الغذائية، وما إلى ذلك. إذا كان المستفيد يفتقر إلى وثيقة هوية معترف بها، فيجب اكمال **هذه الاستمارة** أثناء التقييم.

المرحلة 2 - عملية المراجعة: سيقوم فريق التنسيق الكتلة الفرعية بمراجعة وتقديم التعليقات والتوصيات إذا لم تكن هناك امكانيات أخرى موجودة لتغطية الاحتياجات المحددة. إذا لم تكن هناك مخاوف أخرى، فيجب على شريك المخزون مشاركة الطلب عبر قاعدة البيانات المخصصة في منصة اكتيفتي انفو².

المرحلة 3 - الموافقة: سيقوم فريق التنسيق للكتلة الوطنية بمراجعة الطلب والموافقة عليه بناءً على الموارد المتاحة إذا لم تكن هناك تعليقات أخرى. بعد ذلك، سيتم إعداد **اتفاقية التوزيع** وأمر الافراج³ عن المواد وتوقيعها من قبل فريق التنسيق الوطني وسيتم مشاركتها مع شريك المخزون/ الداعم له من خلال منسق الكتلة الفرعية للحصول على توقيعاتهم وختمهم.

المرحلة 4 - الإفراج والنقل: عند استلام اتفاقية التوزيع وأمر الافراج، سيؤكد شريك المخزون على الطلب ويرتب النقل⁴ لتسليم الحقائب إلى نقاط التوزيع المحددة في غضون 72 ساعة إذا توفر الوصول والحصول على التصاريح اللازمة في الوقت المناسب. يعد الإبلاغ عن الوقت المتوقع لوصول الحقائب إلى نقاط التوزيع أمراً بالغ الأهمية. إذا كان شريك المخزون يفتقر إلى الموارد اللازمة للنقل، فيجب النظر في ترتيبات بديلة، مثل إشراك الشريك الداعم، أو شريك آخر في الكتلة، أو الكتلة لوجستية، أو من خلال الوكالة الفاعلة للكتلة.

المرحلة 5 - التوزيع: يجب على شريك المخزون/ الداعم له أن يبدأ التوزيع حسب الخطة المتفق عليها خلال 7 أيام من استلام الحقائب، ما لم تكن هناك مبررات واضحة للتأخير. في الحالات الاستثنائية التي يساعد فيها الشريك الداعم في التوزيع وتتوفر الموارد لدى شريك المخزون لتغطية تكاليف التوزيع⁵، يكون شريك المخزون مسؤولاً عن صرف هذه التكاليف بعد استلام تقرير التوزيع.

المرحلة 6 - الرصد ما بعد التوزيع: يجب أن يبدأ شريك المخزون/ الداعم له عملية **الرصد ما بعد التوزيع** في موعد لا يتجاوز شهر بعد التوزيع. وذلك لتوثيق تأثير وفعالية المساعدة المقدمة للعائلات المتضررة. في الحالات التي لا يستطيع فيها الشريك إجراء الرصد ما بعد التوزيع، ستبحث كتلة المأوى مع مجموعتها الاستشارية الاستراتيجية جدوى إجراء رصد مشترك ما بعد التوزيع.

المرحلة 7 - إعداد التقارير: يجب تقديم متطلبات التقارير التالية في غضون شهر واحد بعد التوزيع: (أ) **تقرير التوزيع** (ب) **قائمة التوزيع / كشف** توقيع أو بصمة الأسر المتضررة (د) **تقرير رصد ما بعد التوزيع** (هـ) صور ومقاطع فيديو التوزيع (و) تقرير التدخل في منصة اكتيفتي انفو.

² يمكن أن يكون لكل شريك نشط حساب واحد في منصة اكتيفتي انفو الخاصة بالمخزون المشترك لكتلة المأوى، والذي يمكن استخدامه من قبل الفرق الميدانية ذات الصلة داخل نفس المؤسسة لتقديم الطلب والمستندات اللازمة أو تقديم تقارير توزيع أخرى.

³ سيقوم فريق تنسيق الكتلة الوطنية بشكل استباقي بالحصول على النموذج المطلوب من شركاء المخزون، بهدف تسريع عملية الموافقة. لدى كل شريك للمخزون نموذج خاص به كجزء من سياسة مؤسسته.

⁴ يجب على الشريك الداعم (في حالة احتياج شريك المخزون إلى الدعم) تقديم خطة التوزيع، بما في ذلك معلومات نقطة (نقاط) التوزيع، وإحداثيات نقاط التوزيع ومسار الطريق، ونوع الشاحنات الموصى بها، وتفاصيل نقاط التواصل.

⁵ يجب حساب متوسط 5 دولارات لكل حقيبة للمساهمة في تغطية عملية توزيع الشركاء الداعمين ولا تشمل تكاليف النقل.

الملحق الأول: الأدوار والمسؤوليات

الجهة	الأدوار والمسؤوليات
فريق تنسيق كتلة المأوى	<ul style="list-style-type: none"> إدارة سلسلة التوريد للمخزون المشترك، وتقديم توصيات الشراء، وتوجيه تحركات المخزون، وصياغة الأدوات والمواد التدريبية اللازمة. قيادة وتنظيم اجتماعات تخطيط المخزون الروتينية، لضمان تنسيق الجهود. تطوير وإدارة علاقات الشركاء، وإنشاء ودعم اتفاقيات المخزون وقنوات الاتصال الفعالة. مراجعة طلبات الافراج عن المواد وتحديد أولوياتها والموافقة عليها، مع رصد تقارير التوزيع. تطوير رسائل المناصرة وحملات جمع التبرعات، وتتبع على مستوى المخزون الشهري ولوحات معلومات التوزيع، وغيرها من الوثائق ذات الصلة. تصميم ودعم نظام لتتبع المخزونات المفرج عنها، لضمان التتبع الدقيق. تسهيل عمليات الرصد المشترك لما بعد التوزيع إذا سمحت الموارد المالية بذلك، مما يعزز التعاون بين الشركاء. المشاركة في عمليات التوزيع لمراقبة تنفيذ معايير الكتلة، وتقديم التوصيات والإجراءات التصحيحية.
شريك المخزون	<ul style="list-style-type: none"> شراء مخزون الطوارئ من المأوى والمواد غير الغذائية وفقاً لمواصفات وتوصيات كتلة المأوى. التحديث بانتظام بشأن مستوى تمويل المشروع، والتقدم المحرز في المشتريات، ووصولها، وتوفير الوثائق اللازمة والإبلاغ الفوري عن أي تأخير أو تقدم محرز. إدارة وصيانة المخزونات في المستودعات المعينة، والإشراف على مستويات المخزون، وإجراء عمليات إحصاء دوري، والتعامل مع شركات التأمين. بالإضافة لتوثيق أي خسائر أو أضرار، ومتابعة السداد من مقدمي الخدمة أو شركات التأمين مقابل استبدال المواد. إجراء تقييمات سريعة لاحتياجات الأسر المعيشية وتنفيذ عمليات التوزيع وفقاً لاتفاقية كتلة المأوى والجراءات التشغيلية. يتضمن ذلك تقديم الطلبات وتقارير التقييم وقوائم المستفيدين وخطط التوزيع. توفير الدعم اللوجستي، بما في ذلك التحميل والتفريغ ونقل مخزونات الطوارئ إلى المستودعات المعينة أو نقاط التوزيع. تنظيم والإبلاغ عن الرصد ما بعد التوزيع، مما يضمن توفر جميع وثائق المخزون المطلوبة.
الشريك الداعم (في حالة احتياج شريك المخزون إلى الدعم)	<ul style="list-style-type: none"> إجراء تقييمات سريعة لاحتياجات الأسرة لتحديد متطلبات السكان المتضررين بدقة. إرسال طلبات مفصلة، بما في ذلك تقارير التقييم وقوائم المستفيدين وخطط التوزيع، مع الالتزام بإرشادات كتلة المأوى والجراءات التشغيلية. تسهيل أو المساعدة في توزيع حقائب الطوارئ بناء على موافقة كتلة المأوى، وضمان الامتثال للمبادئ التوجيهية. تنظيم أو المساهمة في الرصد ما بعد التوزيع كلما أمكن ذلك، مما يضمن توافر وثائق المخزون الأساسية.

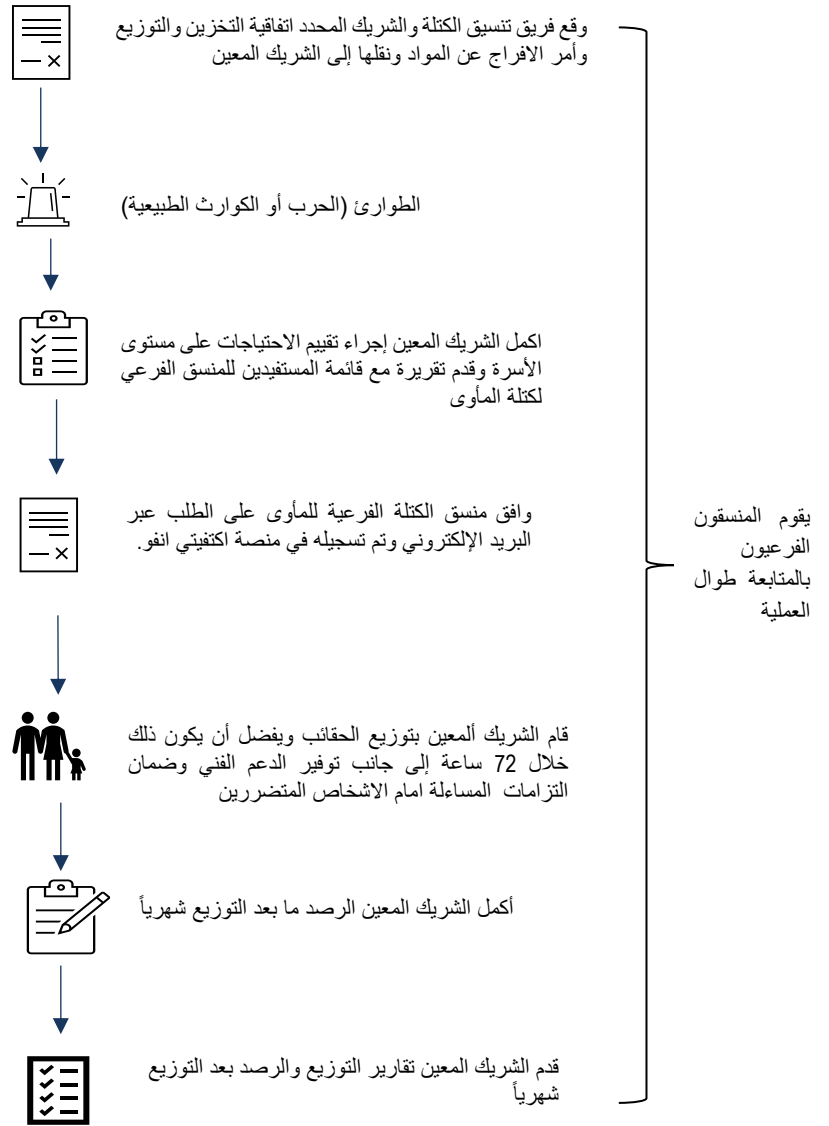
الإرشادات العامة

- يمكن الوصول إلى المخزون المشترك لأعضاء كتلة المأوى النشطين والموثوقين الذين يتمتعون بخبرة سابقة في توزيع الحقائب المماثلة.
- يجب أن يتم توزيع المواد غير الغذائية، أو حقائب إصلاح المأوى، أو تركيب حقائب المأوى في حالات الطوارئ مباشرة على الأسر الضعيفة من خلال شريك المخزون/ الداعم له.
- يجب أن تتضمن لافتات التوزيع والمستندات المرتبطة بها بشكل بارز شعارات كتلة المأوى في اليمن، وشريك المخزون، والشريك الداعم (إذا كان مشاركاً).
- في الحالات المتعلقة بالسلامة/الأمن في خدمات التخزين أو أي حوادث، يجب على شريك المخزون/ الداعم له الإبلاغ على الفور عن ذلك إلى فريق تنسيق كتلة المأوى في اليمن. بالإضافة إلى ذلك، من الضروري المتابعة السريعة مع شركة التأمين لاستعادة المواد المفقودة. يجب مشاركة تقرير شامل عن الحادث خلال 48 ساعة.

الملحق الثاني: عملية الموافقة السريعة للطلبات الصغيرة والعاجلة

أدخل المخزون المشترك لكتلة المأوى إجراءً استثنائياً يسمح بالإفراج عن ما يصل إلى 50 حقيبة مواد غير الغذائية و/أو حقائب المأوى الطارئ و/أو حقائب إصلاح المأوى ليتم تخزينها مسبقاً لدى الشركاء المعيّنين في محافظات محددة وأصدر [اتفاقية التخزين والتوزيع](#). يهدف هذا الإجراء إلى تلبية احتياجات أعداد صغيرة من الأسر الضعيفة المتضررة من أحداث مثل الفيضانات أو حوادث الحرائق أو عمليات الطرد.

وسيتم تفعيل هذا البروتوكول الاستثنائي في المحافظات التي تشهد ارتفاعاً في الحالات الفردية التي تتطلب مساعدة عاجلة. يتمتع المنسق الفرعي لكتلة المأوى بسلطة الموافقة على الإفراج لتوزيع الحقائب الموضحة في الاتفاقية عند استلام المستندات الداعمة الأساسية الموضحة في بداية هذه الوثيقة، مما يضمن مساعدة سريعة وفعالة للمحتاجين خلال المواقف الحرجة.



 <https://sheltercluster.org/response/yemen>

 shelterclustye



Shelter Cluster Yemen
ShelterCluster.org
Coordinating Humanitarian Shelter