

استراتيجية قطاع الإيواء والمواد غير
الغذائية

2025 - 2026

نيسان 2026

التنسيق

الجهة المشرفة على التنسيق: المفوضية السامية للأمم المتحدة لشؤون اللاجئين
المنسق المشارك لقطاع المواد غير الغذائية: الهلال الأحمر العربي السوري
الجهة الحكومية المشاركة في التنسيق (المعنية بالإيواء): وزارة الإدارة المحلية والبيئة

تتألف المجموعة الاستشارية الاستراتيجية لقطاع الإيواء والمواد غير الغذائية (SAG) لعام 2026 من المنظمات التالية: وكالة التعاون الفني والتنمية (ACTED)، والمجلس الدنماركي للاجئين (DRC)، ومنظمة إنسان الخيرية (ICO)، والمؤسسة الدولية للتنمية الاجتماعية (SDI)، ومنظمة شفق (SHAFAK)، والمفوضية السامية للأمم المتحدة لشؤون اللاجئين (UNHCR)، والمنظمة الدولية للهجرة (IOM)، والمجلس النرويجي للاجئين (NRC).

انتقال القطاع

- في إطار إعادة تنسيق العمل الإنساني، يتجه قطاع الإيواء والمواد غير الغذائية نحو الاندماج مع قطاع تنسيق وإدارة المخيمات (CCCM) ومجال الإسكان والأراضي وحقوق الملكية (HLP).
- يهدف هذا الاندماج إلى تعزيز وتكامل الاستجابات لقضايا النزوح، والموائمة مع سياسة الحكومة القائمة على إغلاق المخيمات وتعزيز فكرة بناء البرامج المعتمدة على المناطق والتي تربط إعادة تأهيل المأوى وإدارة الموقع والحياسة الآمنة للممتلكات.
- ومن المتوقع إقرار إطار الاندماج بحلول يونيو/حزيران 2026، يليه تطبيق مرحلي حتى ديسمبر/كانون الأول 2026، على أن يتم التشغيل الكامل في عام 2027، بما يتماشى مع دورة برنامج العمل الإنساني (HPC) لعام 2027.



© IYD

منسق القطاع: باتريك موتاي mutaip@unhcr.org

الإصدار الثاني

تاريخ سريان مفعول الاستراتيجية: أغسطس/آب 2025

تاريخ التحديث للاستراتيجية: نيسان 2026

قائمة المحتويات

2	التنسيق
4	لمحة عامة حول السياق والاحتياجات
5	موجز تنفيذي
5	أهم الأولويات
6	توفير المساعدات الخاصة بالإيواء والمواد غير الغذائية للحالات الطارئة من النازحين داخليًا
7	دعم العودة الآمنة والكرامة
8	الجاهزية والاستجابة السريعة لقضايا الإيواء والمواد غير الغذائية
9	خطة الاستجابة الإنسانية لعام 2025
9	أهداف القطاع
10	تكامل العمل والتنسيق بين القطاعات
11	الاعتبارات البيئية
11	مبادئ القطاع
12	المناصرة وتعبئة الموارد
12	الرصد والتقييم والتعلم من النتائج
12	الإرشادات والمعايير الفنية

قائمة الملاحق:

الملحق الأول: المراكز الفرعية

الملحق الثاني: هيكلية التنسيق لقطاع الإيواء والمواد غير الغذائية

الملحق الثالث: هيكلية التنسيق للقطاع على الصعيد المحلي

الملحق الرابع: تفصيل أولويات الاستجابة الإنسانية للقطاع

الملحق الخامس: قائمة بالأعضاء الفاعلين في القطاع

سرعة التدخل والتمسك بالمبادئ والتركيز على الناس - الجاهزية هي جوهر استجابتنا.

استراتيجية قطاع الإيواء والمواد غير الغذائية

لمحة عامة حول السياق والاحتياجات

لا تزال سورية تواجه أزمة مأوى حادة ومعقدة ناجمة عن النزاع الطويل، والتدهور الاقتصادي، والصدمات البيئية، واستمرار ديناميكيات النزوح والعودة. ولا يزال الدمار الواسع الذي لحق بالمساكن، ومحدودية الوصول إلى المواد الأساسية التي تحتاجها العائلة يقوضان توفير ظروف معيشية آمنة وكريمة.

يشير التقييم الذي تم إجراؤه على مستوى القطر لأضرار المساكن عام 2025 إلى أن 89% من المجتمعات المحلية متأثرة، مع معاناة نصفها تقريباً من أضرار لحقت بأكثر من 50% من المساكن الموجودة فيها. وعلى الرغم من أن معظم المساكن لا تزال قابلة للإصلاح، فإن القيود المالية تشكل العائق الرئيسي أمام إصلاحها.

ولا يزال أكثر من 5.5 مليون شخص نازحين داخلياً، يعيش كثير منهم في ظروف غير ملائمة، في حين تستمر حركات العودة إلى مساكن متضررة، ما يزيد الضغط على البيئات الهشة أصلاً.

وترتبط احتياجات المأوى ارتباطاً وثيقاً بإمكانية الوصول إلى المواد غير الغذائية الأساسية والمواد غير الغذائية المتعلقة بفصل الشتاء. ومن دون توفر هذه المواد، تبقى المساكن التي تم إصلاحها غير صالحة للسكن، مما يقوّض استدامة العودة. وبناءً عليه، تتسم الأزمة بدمار سكني واسع النطاق لكنه قابل للإصلاح، ونزوح مستمر، وتزايد في العودة، ومحدودية الوصول إلى الدعم المنزلي الأساسي، إلى جانب تفاقم المخاطر المناخية وفجوات التمويل.



© The White Helmets

ربط الاستجابة للطوارئ والقدرة على التكيف معاً لتعزيز عملية التعافي والاستقرار بما يتماشى مع استراتيجية عام 2030 لقطاع الإيواء العالمي.

موجز تنفيذي

وتهدف استراتيجية قطاع الإيواء والمواد غير الغذائية للفترة 2025-2026 إلى تلبية الاحتياجات الإنسانية المستمرة في سورية التي نجمت عن النزاع طويل الأمد والنزوح الجماعي والظروف غير الملائمة للإيواء وتزايد المخاطر المتعلقة بالطقس. ورغم التدخلات المستدامة، ما تزال المساعدات قاصرة عن تلبية كل الاحتياجات، مع وجود ثغرات كبيرة في التمويل تُعيق قدرة الشركاء على توسيع نطاق استجاباتهم. لذا تبرز ضمن هذا الواقع ضرورة تحديد الأولويات وإعداد برامج تحقق مردودًا عاليًا مقابل تكاليفها، وذلك لضمان توجيه الموارد إلى حيث تحقق أكبر الأثر.

تستند هذه الاستراتيجية إلى خطة الاستجابة الإنسانية لعام ٢٠٢٥، وتُنصّب تركيزها التشغيلي على ثلاثة مناحٍ توازن بين الاستجابة للطوارئ ومسارات الحلول الدائمة والقدرة على التكيف في مجال الإيواء. وتُعزز هذه الأولويات من خلال الأنشطة الموجهة لحشد الدعم وبناء قدرات الشركاء وتعاون القطاعات المختلفة فيما بينها لضمان عمل استجابات مستدامة وخاضعة للمساءلة وشاملة للجميع. وفي نهاية المطاف، تسعى الاستراتيجية إلى تعظيم أثر الموارد المحدودة، وتقديم المساعدات على نطاق واسع، وإرساء أسس التعافي القائم على الحماية بما يعزز قدرة المستفيدين على التكيف على المدى الطويل.

أهم الأولويات

1 دعم توفير الإيواء والمواد غير الغذائية للحالات الطارئة من النازحين حديثًا والنازحين داخليًا الذين طالت إقامتهم في مراكز الإيواء الجماعية وفي المواقع حيث يتجمع النازحون.

2 دعم العودة الآمنة والكرامة من خلال إعادة تأهيل المساكن وتقديم المساعدات الخاصة بالمواد غير الغذائية والمساعدة في دفع الإيجار.

3 تعزيز القدرة على الاستجابة للطوارئ، وذلك لتسريع الانتشار استجابةً لحالات النزوح الجديدة والمخاطر الطبيعية والعودة التلقائية.

إن صون الحقوق وحفظ الكرامة وشمل الجميع دون تمييز هو لب كل استجابات الإيواء.

المساعدات الخاصة بالإيواء والمواد غير الغذائية للحالات الطارئة من النازحين داخليًا

1

ما تزال المساعدات الخاصة بالإيواء والمواد غير الغذائية للطوارئ تمثل أولويةً لحفظ حياة النازحين حديثًا والنازحين داخليًا منذ فترة طويلة، والذين ما يزالون يقيمون في المخيمات ومراكز الإيواء الجماعية في جميع أنحاء سورية. ورغم مرور أكثر من عقد على اندلاع الأزمة، ما تزال المئات من أماكن تجمع النازحين ومراكز الإيواء الجماعية مليئة بالبشر، وتستضيف أسراً ممن لا يستطيعون العودة إلى ديارهم بسبب العديد من العوامل، منها:

- المساكن في مناطق العودة الأصلية مدمرة أو غير صالحة للسكن.
- قضايا عالقة تتعلق بالسكن والأرض والممتلكات تحول دون استعادتها أو إعادة إعمارها.
- استمرار حالة انعدام الأمن في مناطق العودة وقيود تحول دون الوصول إليها.
- قلة التمويل المخصص لإعادة تأهيل المساكن على نطاق واسع أو لإيجاد حلول دائمة.
- استمرار حالات النزوح، مع تزايد أعداد الحالات الجديدة التي تزيد الضغط على الأماكن المزدحمة أصلاً.

وتقوم استجابة القطاع على تحقيق التوازن بين توفير المساعدات سريعًا للحالات الطارئة من الأسر النازحة حديثًا وتقديم الدعم المستدام للذين يعيشون منذ فترة طويلة في المخيمات ومراكز الإيواء الجماعية معتمدين على المساعدات الإنسانية. وتشمل التدخلات ذات الأولوية الآتي:

- تحسين مراكز الإيواء الجماعية ومخيمات النازحين داخليًا: تحسين قابليتها للسكن من خلال عمل إصلاحات طفيفة وتثبيت القواطع والإنارة والتهوية وتعزيز الربط بين خدمات المياه والصرف الصحي والنظافة الصحية وخدمات الحماية.
- استبدال المواد غير الغذائية: توفير المواد الأساسية للأسر الضعيفة التي استهلكت كل ما لديها من المواد غير الغذائية.
- استبدال الخيام وإصلاحها: استبدال الخيام المتداعية أو إصلاحها، والاستجابة للأضرار الناجمة عن الفيضانات والحرائق وغيرها من المخاطر.
- الاستفادة من مراكز الإيواء الشاغرة: توفير سكن كريم ودائم للأسر غير القادرة على العودة إلى ديارها والتي تعيش في ظروف سيئة.
- تقديم الدعم الموسمي: توفير حزم الدعم الخاصة بفصل الشتاء والطقس الحار، وذلك للتخفيف من المخاطر المتعلقة بالطقس.
- تعميم اعتبارات الحماية: بإعطاء الأولوية للنساء والأطفال وكبار السن وذوي الإعاقة، مع اتخاذ تدابير للحد من مخاطر العنف القائم على النوع الاجتماعي وتعزيز تدابير السلامة وصون الكرامة.

ويُعد الدعم المستدام للنازحين داخليًا في المخيمات ومراكز الإيواء الجماعية أمرًا بالغ الأهمية للحفاظ على حياتهم وكرامتهم، وفي الوقت نفسه حماية قدرتهم على التكيف. ويسلّط الضوء أيضًا على الحاجة الملحة لإيجاد حلول مستدامة لهم فيما يتعلق بالسكن، وحل مشكلاتهم المتعلقة بقضايا السكن والأرض والممتلكات، والاستثمار في إعادة تأهيل مناطقهم الأصلية لتقليل اعتمادهم على المساعدات الإنسانية تدريجيًا.

النتائج

- تمتع الأسر النازحة داخليًا في المخيمات ومراكز الإيواء الجماعية، والتي تعاني من مواطنٍ للضعف، بإمكانية الوصول إلى ظروف إيواء آمنة وكريمة وصالحة للسكن.
- استبدال المواد الأساسية غير الغذائية أو تجديدها، ما يُعيد بناء الحياة الأسرية للنازحين من جديد ويحد من لجوئهم إلى الاستراتيجيات السلبية للتكيف.
- تلبية الاحتياجات الطارئة في مجال الإيواء من خلال إصلاح الخيام أو استبدالها دون إبطاء، ما يقلل تعرضهم للمخاطر.
- مساهمة الدعم الموسمي في التخفيف من المخاطر المرتبطة بالطقس، ويحمي الأسر من البرد والحر الشديدين.
- الحد من مخاطر الحماية، بما فيها العنف القائم على النوع الاجتماعي، والمخاوف المتعلقة بحماية الطفل، والعوائق التي يواجهها ذوو الإعاقة، من خلال اتباع نُهج معممة وتشمل الجميع.
- التقليل رويدًا رويدًا من الاعتماد على المساعدات الإنسانية طويلة الأمد من خلال الاستثمار في خيارات أكثر استدامة للإيواء، وتعزيز الربط بإعادة تأهيل المساكن وحل المشكلات المتعلقة بالسكن والأرض والممتلكات في مناطق الأصل.



© Mercy USA

ربط الاستجابة للطوارئ والمرونة لدعم التعافي والاستقرار بما يتماشى مع استراتيجية
مجموعة المأوى العالمية 2030

دعم العودة الآمنة والكريمة

يمثل تيسير العودة الآمنة والطوعية والكريمة أولويةً أساسيةً في استراتيجية قطاع الإيواء والمواد غير الغذائية. وفي الوقت الذي يُعرب فيه البعض عن نيته الواضحة في العودة، ما تزال العديد من الأسر النازحة غير قادرة على ذلك بسبب الأضرار التي لحقت بمساكنها على نطاق واسع، ومشكلاتها التي لم تُحل فيما يخص السكن والأرض والممتلكات، ونقص الخدمات الأساسية، وانعدام الأمن. ولذلك، لا بد من اتباع نهج يراعي قضايا الحماية ويرتكز على المنطقة لتصبح المساكن قابلة للعيش فيها من جديد ولدعم عملية إعادة الإدماج.

النهج الاستراتيجي

يُروّج القطاع لحزمة شاملة في دعم عملية العودة تدمج إعادة تأهيل المساكن وتوفير المواد غير الغذائية وتقديم المعونة النقدية الخاصة بالإيجار معاً. وستراعي هذه التدخلات الآتي:

- الالتزام بمبادئ الإرادة الطوعية والسلامة وحفظ الكرامة والاستدامة.
- ربط إصلاحات المساكن بالبنية التحتية المجتمعية من خلال برامج تركز على المنطقة.
- تعزيز إعادة التدوير، وإعادة استخدام الأنقاض والمواد المحلية لتقليل التكاليف وتحسين المردود مقابل التكاليف ودعم الاستدامة البيئية.
- إشراك الجهات الفاعلة في مجال التنمية لضمان تكامل العمل مع المبادرات الخاصة بالتعافي والاستقرار.

العناصر الأساسية

- إعادة تأهيل المساكن: عمل إصلاحات بسيطة أو كبيرة، حسب التقييم الفني وتصنيف مستوى الأضرار، مع تعزيز برنامج "المساعدة النقدية لإصلاح المساكن" لتمكين الأسر وتنشيط الأسواق المحلية.
- حلول انتقالية في مجال الإيواء: نشر وحدات سكنية أو مساكن محسّنة ذاتية الخدمة، أو حزم إيواء لحالات الطوارئ (ESKS) حيث لا تكون عملية إعادة التأهيل ممكنة على الفور، ما يضمن حصول الأسر على مساكن مؤقتة تحفظ كرامتهم.
- تقديم المواد غير الغذائية: تقديم المواد الأساسية والموسمية غير الغذائية حتى تستعيد الأسر أساسيات العيش، واستبدال المواد التي نفذت لدى العائدين الأكثر احتياجاً وفقاً لمعايير الضعف.
- المساعدة في دفع الإيجار: تقديم مساعدة نقدية خاصة بالإيجار بصورة مؤقتة للأسر الغير قادرة على تأمين مساكن صالحة للعيش، مع إعطاء الأولوية للأسر الضعيفة، وإجراء رصد دقيق للسوق لمنع الاستغلال، والبحث عن إمكانية ربط ذلك بحلول دائمة.

النتائج المرجوة

- عودة الأسر بأمان إلى مساكنها التي جرى إعادة تأهيلها، أو استفادتهم من حلول انتقالية للإيواء حيث يتعذر تنفيذ الإصلاحات على الفور.
- حصول العائدين على مواد أساسية غير غذائية ليعيدوا بناء حياتهم الأسرية من جديد.
- استفادة الأسر الضعيفة من حلول مؤقتة لدفع الإيجار تحفظ كرامتهم.
- الربط بين الاستجابة القائمة على مستوى المنطقة ومبادرات إعادة استخدام الأنقاض والتنمية لتعزيز تماسك المجتمع المحلي ومرونته، وإتاحة مسارات مستدامة غير الدعم الإنساني.



الجاهزية والاستجابة السريعة لقضايا الإيواء والمواد غير الغذائية

ظَوَّر قطاع الإيواء والمواد غير الغذائية آليَّةً مُخصَّبةً للاستجابة للطوارئ لضمان تقديم مساعداتٍ مُنقذة لحياة النازحين حديثاً والعائدين تلقائياً والأسر المُتضررة من الكوارث الطبيعية واليزاعات. وقد صُممت هذه الآلية ليتم تنفيذها خلال 48-72 ساعة من ورود التنبيهات التي يتم التحقق منها، بحيث تُسهّم في استقرار الأسر خلال المراحل الأولى الصعبة من النزوح، وتقلل تعرضهم لظروف غير آمنة أو مُهينة.

النهج الاستراتيجي

تعتمد القدرة على التعامل مع حالات الطوارئ على الآتي:

- تحديد شروط واضحة للتفعيل، مثل انطلاق حالات النزوح فجأة، أو تدمير المساكن بسبب النزاع، أو المخاطر الطبيعية مثل الفيضانات والحرائق والزلازل، أو العودة التلقائية بأعداد كبيرة.
- مخزون مجهز مسبقاً في المراكز الرئيسية بسلال الإيواء للطوارئ والخيام والمواد غير الغذائية الأساسية والخاصة بفصل الشتاء.
- سلاسل مرنة للإمداد، والاستفادة من المصادر المحلية للتوريد حيثما أمكن، وذلك لتعزيز استمرارية العمليات، وتخفيض مدد التسليم، ودعم الأسواق المحلية.
- شركاء احتياطيون مُحددون مسبقاً على مستوى المحافظات، يتمتعون بجاهزية مُثبتة وقدرة على الانتشار سريعاً.
- استجابات متعددة الأساليب (عينية ونقدية) مُصممة خصيصاً لمواءمة السياق وحالة السوق.
- تفعيل الاستجابة من خلال تنبيهات يتم التحقق من صحتها عبر مكتب تنسيق الشؤون الإنسانية، وقطاع إدارة المخيمات وتنسيقها (CCCM)، وقطاع الحماية، والسلطات المحلية.
- التكامل مع بروتوكولات الخطط المشتركة بين القطاعات للطوارئ، وضمان عمل استجابة منسقة ومتعددة القطاعات، وتكميلها للتدخلات في مجالات الصحة والمياه والصرف الصحي والنظافة الصحية والأمن الغذائي والحماية..



التدخلات ذات الأولوية

- حزم الإيواء للطوارئ والخيام: توزيع فوري للمواد العينية على الأسر التي تنام في العراء أو التي تفتقر إلى مكان يؤويها.
- الدعم الخاص بالمواد غير الغذائية: توفير المواد غير الغذائية الأساسية والموسمية، سواءً عبر المساعدات العينية أم النقدية، حسب إمكانية الوصول إليها وظروف السوق.
- المعونة النقدية الخاصة بالإيجار: مساعدة قصيرة الأجل تُقدم لشهر أو شهرين في حال توفر المساكن وكانت الأسواق تعمل.
- دعم مراكز الإيواء الجماعية: إعادة تأهيل المراكز أو تعديلها لتؤوي الأسر النازحة ضمن ظروف أكثر أماناً وكرامةً.
- الاستجابة للحوادث: إصلاح الخيام أو استبدالها بسرعة في أعقاب الفيضانات أو الحرائق أو أية هزات أخرى مفاجئة.

النتائج المرجوة

- تقديم مساعدات منقذة للحياة خلال 72 ساعة من تحقق شروط التفعيل.
- الحد من المخاطر المتعلقة بالحماية أو من تعرض الأسر الضعيفة لظروف قاسية.
- عمل استجابة سريعة ومنسقة وتنبؤية وخاضعة للمساءلة، ومرتبطة بخطط متعددة القطاعات للطوارئ وإعادة التأهيل والتعافي على المدى الطويل.



© IYD

خطة الاستجابة الإنسانية لعام 2026

الإيواء



المواد غير الغذائية



6.2 مليون شخص

عدد المحتاجين

6.3 مليون شخص

0.8 مليون شخص

عدد المستهدفين

2.0 مليون شخص

180.2 مليون دولار

مبلغ التمويل اللازم

197.5 مليون دولار

أهداف القطاع

الهدف الأول لقطاع الإيواء: تقديم دعم خاص بالإيواء للطوارئ يكون منقذًا للحياة ومستدامًا للفئات السكانية الضعيفة.
الهدف الثاني لقطاع الإيواء: تعزيز الحماية والتماسك الاجتماعي من خلال إعادة تأهيل المساكن والبنية التحتية المرتبطة بها.

الهدف الأول لقطاع المواد غير الغذائية: ضمان الوصول في أسرع وقت إلى المساعدات المنقذة للحياة والموسمية من المواد غير الغذائية.

وتتماشى هذه الأهداف بشكل وثيق مع الأهداف الاستراتيجية لخطة الاستجابة الإنسانية لعام ٢٠٢٥:

- الهدف الاستراتيجي الأول: إنقاذ الأرواح عبر تقديم مساعدات إنسانية منقذة للحياة ومتعددة القطاعات.
- الهدف الاستراتيجي الثاني: تعزيز الوقاية من المخاطر المتعلقة بالحماية والتخفيف منها.
- الهدف الاستراتيجي الثالث: تعزيز القدرة على الصمود وإمكانية الوصول إلى الخدمات الأساسية.

تكامل العمل والتنسيق بين القطاعات

قطاع الحماية

العمل مع الشركاء العاملين في مجال الحماية لدعم الحقوق في السكن والأرض والممتلكات، الحيانة الأمانة، والتخفيف من مخاطر العنف القائم على النوع الاجتماعي، وضمان وضع تصاميم آمنة، وتوثيق الحيانة، وعمل تدخلات تراعي قضايا الحماية فيما يخص الإيواء.

قطاع إدارة المخيمات وتنسيقها

التنسيق مع قطاع إدارة المخيمات وتنسيقها لتوصيف كل مخيم والخدمات المقدمة فيه، مع الاستفادة من البيانات المشتركة وعملية الرصد لتوجيه العمل على التحسينات التي تُجرى على مراكز الإيواء، وتخفيف الاكتظاظ فيها، والتكامل مع إدارة المكان.

التعافي المبكر وسبل كسب العيش

التعاون لإزالة الأنقاض وإصلاح البنية التحتية وتركيب الإنارة ووضع الخطط الخاصة بالنقد مقابل العمل التي من شأنها خلق فرص لكسب العيش مع دعم عملية تعافي المجتمع المحلي وتحسين أماكن السكن.

قطاع المياه والصرف الصحي والنظافة الصحية

دمج الخدمات الخاصة بالمياه والصرف الصحي وتصريف المياه وإدارة النفايات ضمن الاستجابات الخاصة بالإيواء عبر التخطيط المشترك، وضمان ظروف معيشية آمنة وكرامة وصحية.

قطاع المياه والصرف الصحي والنظافة الصحية

التوافق مع الفريق العامل المعني بالمساعدات النقدية بشأن أساق قيمة المعونات المحوالة والاستجابات القائمة على أوضاع السوق، ما يتيح توفير المعونة النقدية الخاصة بدفع الإيجار أو لعمل الإصلاحات أو شراء المواد غير الغذائية على نحو كفؤ وخاضع للمساءلة ومرتكز على المستفيدين.

الاعتبارات البيئية

ستطبق جميع التدخلات الخاصة بالإيواء معايير الحماية البيئية. ويشجع القطاع على استخدام أداة NEAT+ (أداة التقييم الترابطي للبيئة) لتقييم المخاطر البيئية بشكل منهجي، وتوفير المعلومات اللازمة لاختيار المواقع، وتصميم المساكن، وتخطيط التجمعات السكنية. ويشمل ذلك تقييم مدى توفر المياه، واستقرار التربة، والغطاء النباتي، ومدى التعرض للمخاطر، وذلك لضمان عدم تسبب التدخلات في خلق مواطن ضعف تتعلق بالبيئة أو تفاقمها.

تماشيًا مع مبادئ إعادة التدوير، سنشجع بقوة على إعادة تدوير الأنقاض وإعادة استخدامها لا سيما في إطار إعادة التأهيل، وذلك للحد من النفايات والآثار على البيئة، ودعم السبل المحلية لكسب العيش من خلال معالجة الحطام وإعادة استخدامه في مد أرضيات الطرق أو كمواد البناء.

ستتضمن برامج التعافي أيضًا استراتيجيات لتخفيف المخاطر، مثل تحسين شبكات الصرف الصحي، وتدابير مكافحة عوامل الحت والتعرية، وإدارة النفايات الصلبة، وذلك لحماية المجتمعات المحلية والنظم البيئية على حد سواء. وبشكل عام، سيعمل القطاع على التأكد من تجنب برامج التعافي للتسبب بالمزيد من التدهور البيئي ومساهمتها في إعادة تأهيل النظم البيئية وتعزيز القدرة على التكيف مع تغير المناخ.

© UNHCR

من الأسر التي شملها تقييم النوايا المتعلقة بالانتقال الذي أجراه قطاع إدارة المخيمات وتنسيقها، ذكرت أن عدم كفاية المساكن هو أهم ما يحول دون عودتهم إلى مناطقهم الأصلية.

76%

مبادئ القطاع

- عدم الإضرار: الحد من الآثار السلبية
- تعميم قضايا الحماية: إعطاء الأولوية للفئات الضعيفة
- شمول الجميع دون تمييز: إعداد برامج تراعي النوع الاجتماعي والعمر والإعاقة
- التمكين المحلي: تعزيز دور الجهات الفاعلة الوطنية
- القيمة مقابل المال: الاستخدام الأمثل للموارد لتحقيق أكبر الأثر
- التكيف مع تغير المناخ: تخفيف المخاطر وبناء القدرة على التكيف
- المساءلة أمام السكان المتضررين: المشاركة وإبداء الملاحظات والشفافية
- التعاون في القيادة: إدارة قطاعية شاملة للجميع من خلال المجموعة الاستشارية الاستراتيجية والفرق العاملة الفنية.



© UNHCR

المناصرة وتعبئة الموارد

ستركز جهود المناصرة على:

- سد الثغرات الكبرى في الاستجابات الخاصة بالإيواء والمواد غير الغذائية.
- تيسير العودة الكريمة والتعافي عبر الاستثمار في الحلول الدائمة في مجال الإيواء.
- توسيع نطاق الدعم الخاص بفصل الشتاء للحد من المخاطر الموسمية.
- تعزيز خيارات الإيواء الآمنة من العنف القائم على النوع الاجتماعي لضمان إعداد برامج تراعي قضايا الحماية..
- جلب الاستثمارات القادرة على التكيف مع تغير المناخ، بما في ذلك النظر في إمكانية مشاركة القطاع الخاص والوصول إلى آليات تمويل التدابير الخاصة بتخفيف آثار تغير المناخ.

وستركز جهود المناصرة على جوانب إنقاذ الأرواح والحماية والقدرة على التكيف في مجال الإيواء والمواد غير الغذائية. وسيتم تكثيف التعاون مع صناديق التمويل المشتركة (صندوق التمويل الإنساني في سورية SHF) والجهات المانحة الثنائية والجهات الفاعلة في مجال التنمية وشركاء التمويل غير التقليديين لمعالجة مشكلة نقص التمويل والحفاظ على الجاهزية لحالات الطوارئ.

الرصد والتقييم والتعلم من النتائج

تُجرى عملية الرصد من خلال أداة الأسئلة الأربعة، وأدوات إعداد تقارير المخزون، والرصد لما بعد التوزيع، وملاحظات المستفيدين. وستثري النتائج عملية إعداد برامج تكيفية وستوجه عملية تخصيص الموارد نحو تلبية الاحتياجات التي ستنشأ.

يلتزم القطاع بتعزيز آليات المساءلة وإبداء الملاحظات، بما فيها القنوات المجتمعية لإبداء الملاحظات، وآليات الشكاوى والاستجابة لها، والتشاور مع المتضررين بصفة منتظمة. وبالإضافة إلى ذلك، سيُجري القطاع جلسات مراجعة سنوية لما بعد تنفيذ الأنشطة الرئيسية، وذلك لاستخلاص الدروس، وتعزيز المساءلة، وتوجيه عملية التحسين المتواصل للجهازية والاستجابة.

الإرشادات والمعايير الفنية

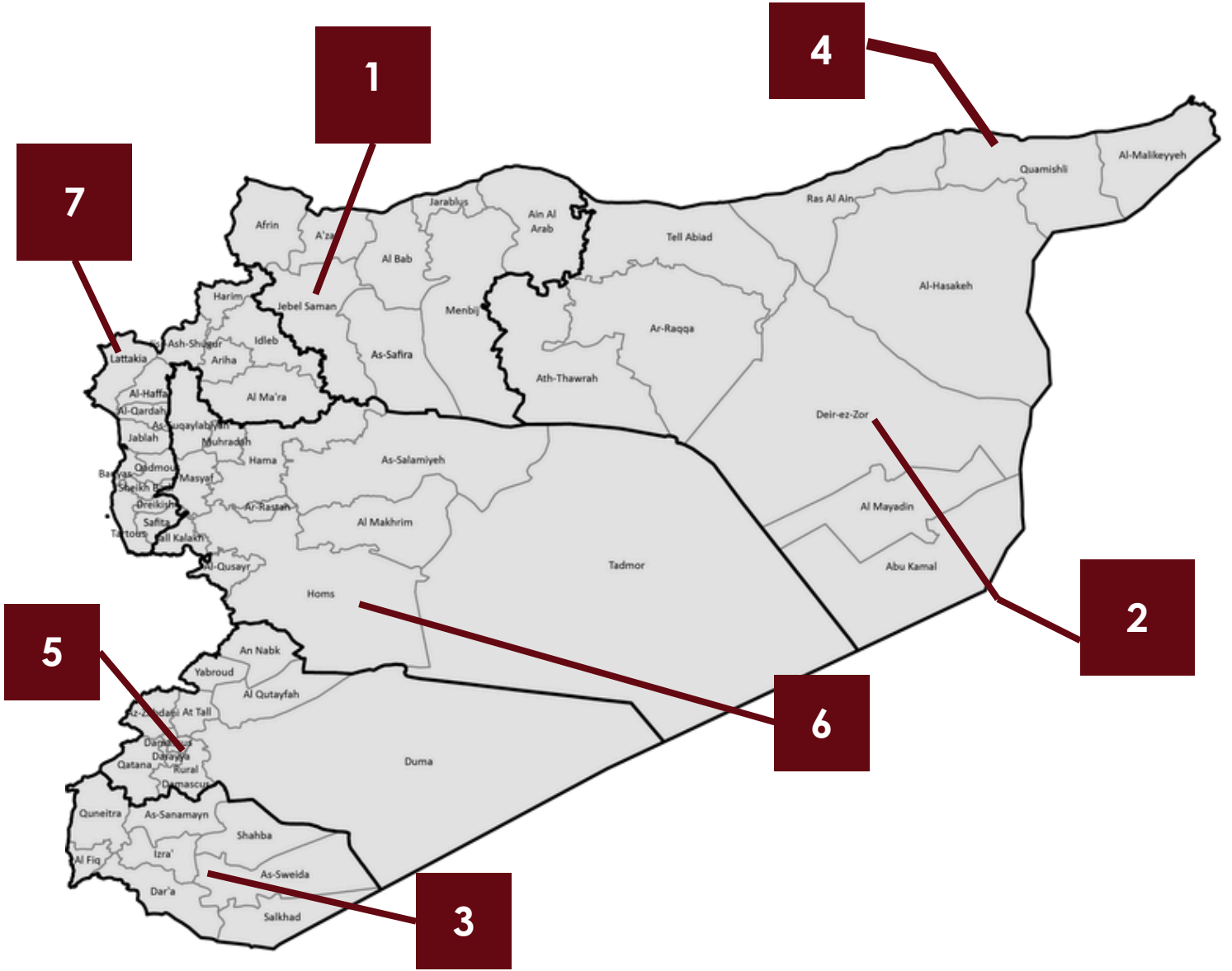
يوفر قطاع الإيواء والمواد غير الغذائية حزمة من الإرشادات والمعايير الفنية لضمان عمل تدخلات متناغمة وخاضعة للمساءلة وتراعي قضايا الحماية، بما في ذلك:

- آلية الاستجابة لحالات الطوارئ الخاصة بالإيواء والمواد غير الغذائية.
- إرشادات خاصة بإصلاح المساكن وإعادة تأهيلها.
- الإجراءات التشغيلية الموحدة لتقديم المعونة النقدية الخاصة بالإيجار وأدوات رصد السوق.
- مجموعة الأدوات الخاصة بفصل الشتاء.
- معايير تخفيف آثار المشكلات المتعلقة بالسكن والأرض والممتلكات والعنف القائم على النوع الاجتماعي.
- بروتوكولات الحماية من الاستغلال والاعتداء الجنسيين.
- مذكرة إرشادية بشأن المواد غير الغذائية.
- مبادئ إرشادية بشأن الحزم الخاصة بالإيواء.

التعميم وبناء القدرات

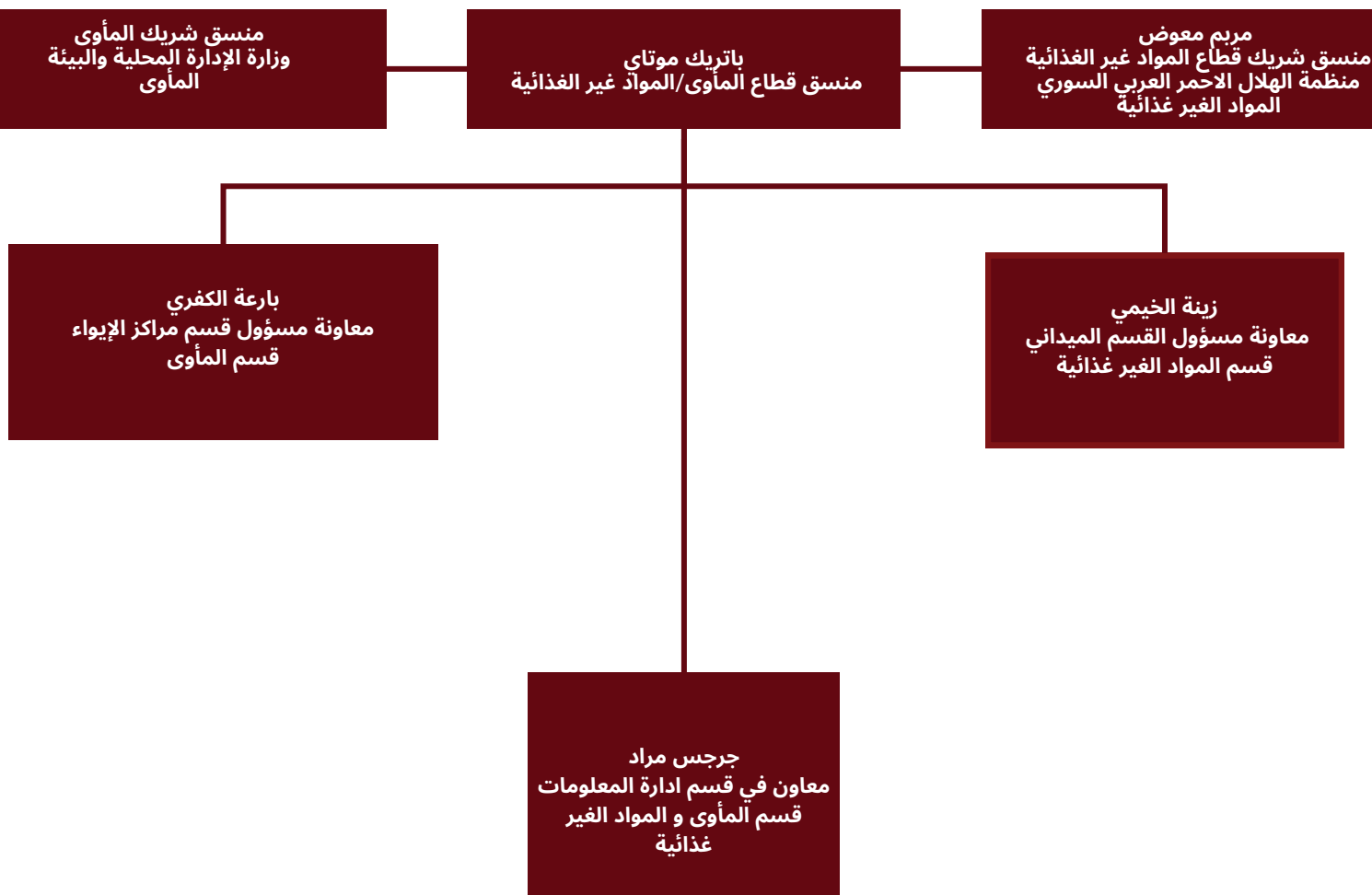
لضمان اتساق عملية التطبيق بين الشركاء، تُعمم هذه المعايير والإجراءات التشغيلية الموحدة من خلال مراكز التنسيق على المستوى القطري والفرعي، وورش العمل الفنية الدورية، والدورات التدريبية للشركاء. كما تُدمج الإرشادات في الإحاطات الميدانية، وبرامج الإرشاد، والاجتماعات على مستوى المجموعات، مع قيام الفرق العاملة الفنية بتقديم الدعم والتوضيح المتواصل حسب الحاجة.



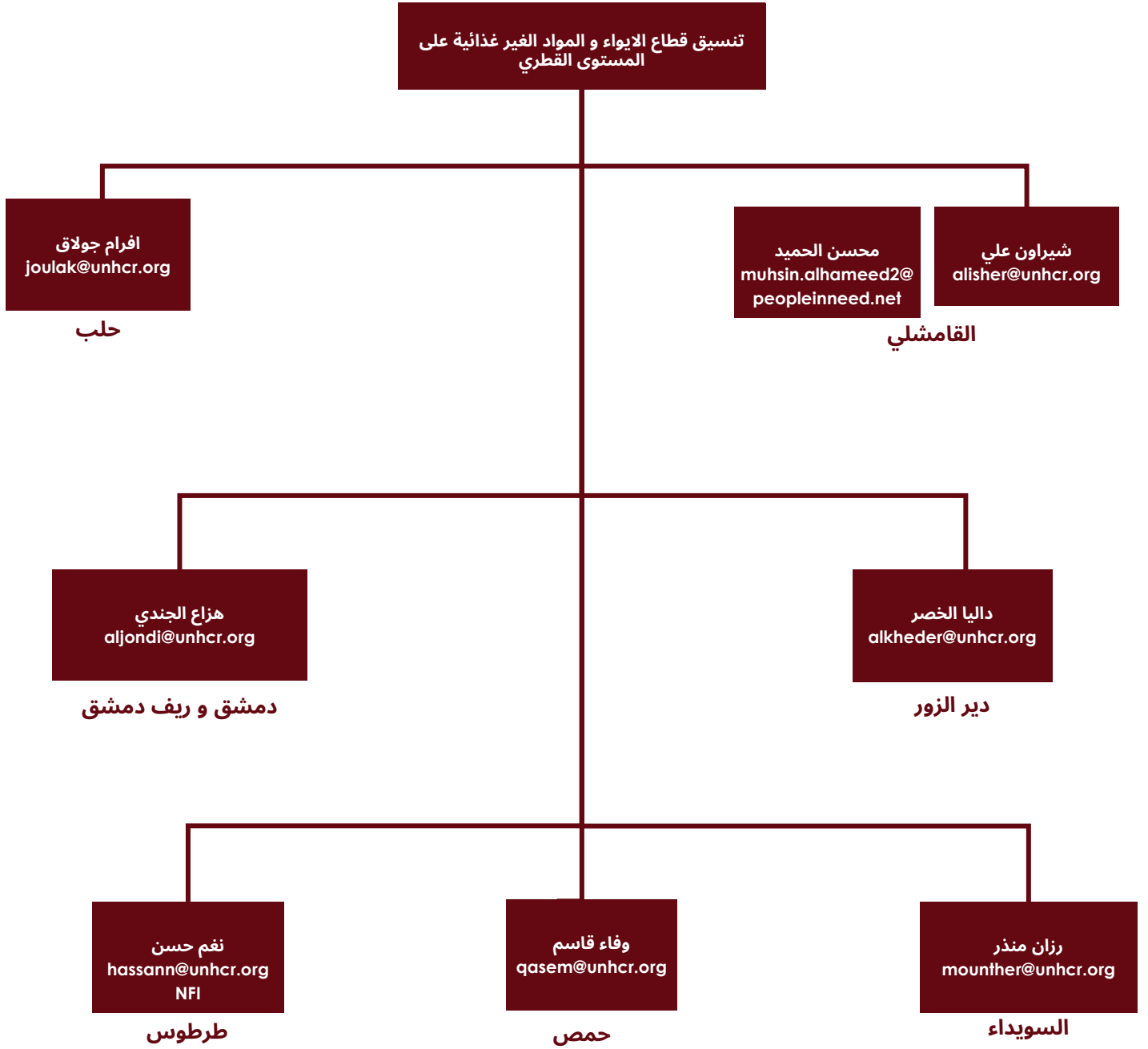


المراكز الفرعية

1. حلب
2. دير الزور
3. السويداء
4. القامشلي
5. دمشق و ريف دمشق
6. حمص
7. اللاذقية



هيكل التنسيق على المستوى الوطني



هيكل التنسيق على المستوى دون الوطني

الرقم التسلسلي	القطاع	أهداف القطاع	النشاط	الأسر المستهدفة	تكلفة كل أسرة	المبلغ الإجمالي اللازم (بالدولار الأمريكي) والمتضمن التكاليف التشغيلية
1	المواد غير الغذائية	الهدف الأول	توزيع المواد غير الغذائية الخاصة بفصل الشتاء	409,647	230	108,351,655
2	المواد غير الغذائية	الهدف الأول	توزيع المواد الأساسية غير الغذائية	378,131	205	89,144,464
3	المأوى	الهدف الثاني	إعادة تأهيل المساكن (أضرار متوسطة)	24,196	1,650	47,907,693
4	المأوى	الهدف الثاني	إعادة تأهيل المساكن (أضرار شديدة)	11,988	3,000	43,157,520
5	المأوى	الهدف الثاني	إعادة تأهيل المساكن (أضرار خفيفة)	33,726	800	32,377,296
6	المأوى	الهدف الأول	بناء مأوى انتقالي	13,803	1,000	16,563,720
7	المأوى	الهدف الثاني	إعادة تأهيل الأماكن المشتركة	36,184	248	10,746,647
8	المأوى	الهدف الثاني	إعادة تأهيل البنية التحتية المشتركة	36,184	165	7,164,433
9	المأوى	الهدف الأول	إعادة تأهيل مركز الإيواء الجماعي	10,000	550	6,600,000
10	المأوى	الهدف الأول	سلل / مواد الإيواء الطارئ	42,338	110	5,588,578
11	المأوى	الهدف الأول	المعونة النقدية الخاصة بالاجار	3,691	900	3,985,902
12	المأوى	الهدف الأول	استبدال الخيام / خيام جديدة	5,000	500	2,999,999
13	المأوى	الهدف الأول	تحسينات على مستوى الموقع	10,000	225	2,699,999
14	المأوى	الهدف الأول	إصلاح الخيام	3,000	55	198,000
15	المأوى	الهدف الأول	تحسينات الإيواء على مستوى الأسرة	2,718	50	163,080
16	المأوى	الهدف الثاني	بناء قدرات المجتمع المحلي	4,052	10	48,628
17	المأوى	الهدف الثاني	بناء القدرات الفنية / التقنية للموظفين	300	60	21,600
			المجموع			377,719,214 \$

الملحق الخامس

اسم المنظمة	الاختصار	اسم المنظمة	الاختصار
المنظمة الفنلندية للمعونة الكنسية	ACT/FCA	منظمة كونسيرن العالمية	CONCERN
منظمة العمل ضد الجوع	AAH	هيئة المعونة التابعة لكنيسة الدنمارك	DCA
العمل من أجل الإنسانية	AFH	المجلس الدنماركي للاجئين	DRC
الوكالة الميخينية للتنمية والإغاثة	ADRA	أطباء بلا حدود	MSF OCA
مؤسسة الاغا خان	AKF	منظمة فارمسييتكو موندي	Farmamundi
وكالة التعاون الفني والتنمية	ACTED	مؤسسة الحرية ضرورية	FMF
جمعية أهل الحديث الخيرية	HAIDO	المجتمعات العالمية	GC
جمعية الاحسان الخيرية (حلب)	Ihsan	جول	GOAL
جمعية التألف	AL-TA'ALOUF	بطركية انطاكية وسائر المشرق للروم الارثوذكس	GOPA
جمعية البتول للخدمات الانسانية	AAHS	منظمة يداً بيد للإغاثة والتنمية	HiHFAD
جمعية البر والإحسان الخيرية في رأس العين	Bir&Ihsan	هيئة الأعمال الخيرية	HAI
مؤسسة الشام الإنسانية	AHF	إحسان للإغاثة و التنمية	IhsanRD
منظمة أمل للإغاثة والتنمية	Amal	منظمة إنسان الخيرية	ICO
أركي نوبا - مبادرة من أجل المحتاجين	Arche Nova	انصر	ONSUR
جمعية عطاء للإغاثة الإنسانية	ATAA	اللجنة الدولية للصليب الأحمر	ICRC
منظمة بهار	BAHAR	الإغاثة الإنسانية الدولية	IHR
مؤسسة بناء للتنمية	BINAA	هيئة الإغاثة الإنسانية	IYD
بلومونت	Blumont	المنظمة الدولية للهجرة	IOM
كير الدولية	CARE	الإغاثة الإسلامية - سوريا	IRS
كاريتاس سويسرا	CACH	جمعية خير أمة	Khyar Ommah
خدمات الإغاثة الكاثوليكية	CRS	ميدير	MEDAIR
الرحمة بلا حدود	MWL	جمعية رعاية الطفل	CCS

المنظمات الأعضاء في القطاع

الملحق الخامس

اسم المنظمة	الاختصار	اسم المنظمة	الاختصار
فريق ملهم التطوعي	MVT	منظمة سوريا للإغاثة	SR
موج	Mouj	منظمة سوريا للإغاثة والتنمية	SRD
مؤسسة مزن للأعمال الإنسانية والتنمية	MHD	الهلال الأحمر العربي السوري	SARC
منظمة نسائم خير	NKO	منظمة المهندسين السوريين للإعمار والتنمية	SECD
منظمة حفظ النعمة	NDYD	المنظمة السورية للتنمية	SOD
المجلس النرويجي للاجئين	NRC	الجمعية السورية للتنمية الاجتماعية	SSSD
منظمة الإنقاذ - ريسكيت	RESCATE	منظمة تكافل الشام الخيرية	TAS
جمعية ايادينا الخيرية في اللاذقية	Ayadina	منظمة أرض الإنسان - لوزان سويسرا	TDH-Lausanne
منظمة أوكسفام	OXFAM	المنظمة الخيرية للكنيسة البروتستانتية في سويسرا	HEKS/EPER
منظمة الناس في حاجة	PIN	الجمعية السورية للإغاثة و التنمية	SARD
منظمة بوبنت	Point	الهلال الأحمر التركي	TRC
منظمة الأولوية الملحة	PUI	المفوضية السامية للأمم المتحدة لشؤون اللاجئين	UNHCR
قطر الخيرية	QC	برنامج الأمم المتحدة للمستوطنات البشرية	UN-Habitat
منظمة الإغاثة الإسلامية في فرنسا	SIF	وكالة الأمم المتحدة لغوث وتشغيل اللاجئين الفلسطينيين	UNRWA
منظمة شفق	SHAFAK	منظمة بنفسج	violet
جمعية شام الخير	SAKF	منظمة وطن	WATAN
مؤسسة سكن للرعاية والتنمية	SKT	مساعدة العالم لمكافحة الجوع	WHH
الجمعية الخيرية للرعاية الاجتماعية في حماه	SCS	منظمة وي وورلد - جي في سي	WeWorld-GVC
المؤسسة الدولية للتنمية الاجتماعية	SDI	جمعية الأيادي البيضاء	Beyaz Eller
منظمة التضامن الدولي	SI	جمعية يدي باشاك للإغاثة الإنسانية	YEDI BASAK
هيئة مار أفرام السرياني البطريركية للتنمية	EPDC	منظمة زوا	ZOA
جمعية سوريا اليمامة الخيرية	SYCA		

المنظمات الأعضاء في القطاع

حول قطاع الإيواء والمواد غير الغذائية

يجمع قطاع الإيواء والمواد غير الغذائية في سورية وكالات الأمم المتحدة والمنظمات غير الحكومية وحركتي الهلال الأحمر والصليب الأحمر والنظراء الحكوميين والجهات الفاعلة المحلية ليقدموا معًا مساعدة منسقة للسكان المتضررين من الأزمة. ويعمل القطاع على ضمان حصول الأسر النازحة والعائدين والمجتمعات المحلية الضعيفة على سكن آمن والمستلزمات المنزلية الأساسية، مع دعم عملية التعافي أيضًا من خلال إعادة التأهيل وإيجاد الحلول المجتمعية. ويستنير عملنا بالمبادئ الإنسانية والمعايير الدولية، وبالالتزام الراسخ بالحماية والمرونة وخدمة الجميع بلا تمييز. نحن نستجيب بسرعة لحالات الطوارئ، ونقدم الدعم الموسمي والأساسي من المواد غير الغذائية، ونعيد تأهيل السكن المتضرر، ونعزز القدرات المحلية حتى نجد حلولاً مستدامة تحفظ كرامة الناس.

للتواصل معنا

يرحب قطاع الإيواء والمواد غير الغذائية بالشركاء العاملين في المجال الإنساني والمانحين والخبراء الفنيين. ولمعرفة المزيد أو للتعاون أو المساهمة في الأنشطة الجارية، يُرجى التواصل مع فريق تنسيق القطاع:



البريد الإلكتروني

scsyria@sheltercluster.org



الموقع الإلكتروني

www.sheltercluster.org/response/syria



SYRIA

SHELTER AND NFI SECTOR

Coordinating Humanitarian Shelter and Settlements