



LA INCLUSIÓN DE GÉNERO EN ALOJAMIENTO HUMANITARIO



¿Este servicio de alojamiento esta adaptado y es accesible , privado y seguro para hombres, mujeres, niños, niñas y personas LGBTIQ+?

ALOJAMIENTO DE EMERGENCIA (SHELTER)

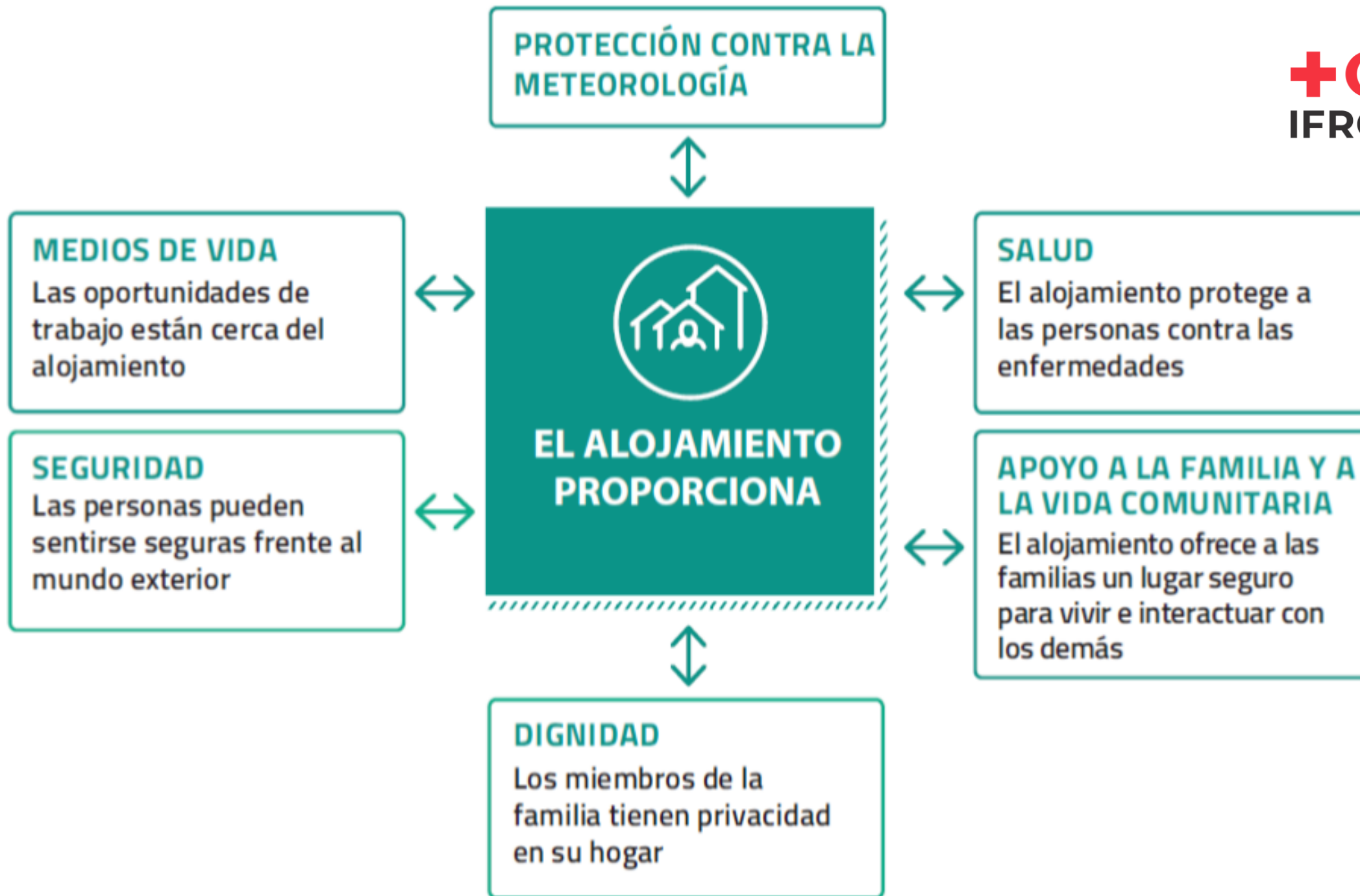
«Proceso humanitario por el que las personas afectadas por una crisis recuperan su derecho a una vivienda adecuada»

La recuperación del alojamiento comienza de inmediato: los hogares inician el proceso de reconstrucción de sus vidas lo antes posible.

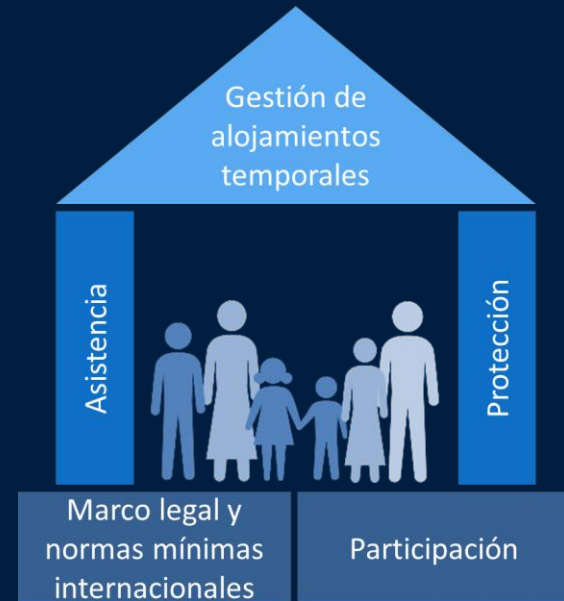


Las **desigualdades de género** afectan la capacidad de acceder al derecho a un alojamiento adecuado, así como el goce y disfrute del derecho a una vivienda adecuada.

Las **mujeres, las niñas, los niños, los hombres y personas LGBTIQ+** experimentan y responden a las crisis y emergencias de manera diferente, lo que genera distintas necesidades, vulnerabilidades, riesgos de protección y métodos de afrontamiento.
















Recomendaciones de género en alojamientos temporales de emergencia



Una mirada desde la IFRC

Matriz de necesidades

| |  Wash |  Salud |  Medios de Vida |  Apoyo Psicosocial |  Educación |  Socialización |
|--|---|---|--|--|---|--|
|  Mujeres | <ol style="list-style-type: none"> Inodoros Fosas sépticas Control de vectores | <ol style="list-style-type: none"> Acceso a productos de higiene menstrual Atención obstétrica Sensibilización | <ol style="list-style-type: none"> Pérdidas de animales y cultivos Mayores barreras para empleabilidad | <ol style="list-style-type: none"> Sobrecarga de tareas Violencia de género Integración a sesiones grupales de la CRH | | |
|  Niños y Niñas | <ol style="list-style-type: none"> Inodoros Acceso a agua potable Productos de limpieza personal | <ol style="list-style-type: none"> Acceso a productos de higiene menstrual Atención obstétrica Sensibilización | | <ol style="list-style-type: none"> Señales de estrés postraumático | <ol style="list-style-type: none"> Daño de estructuras Suspensión de clases por COVID-19 Barreras económicas | <ol style="list-style-type: none"> Falta de espacios recreativos seguros Falta de materiales de recreación |
|  Adolescentes y jóvenes | | <ol style="list-style-type: none"> Embarazo adolescente Métodos anticonceptivos | | | | <ol style="list-style-type: none"> Falta de integración y participación en asambleas comunitarias |
|  Personas adultas mayores | <ol style="list-style-type: none"> Inodoros y mayores barreras para uso de pozos y soluciones alternas | | | <ol style="list-style-type: none"> Estrés por causa de pérdidas sufridas y por el bienestar de nuevas generaciones | | |
|  Personas con discapacidad | <ol style="list-style-type: none"> Inodoros y mayores barreras para uso de pozos y soluciones alternas | <ol style="list-style-type: none"> Deterioro de condición preexistente Falta de elementos ortopédicos y de soporte | | | | |
|  Varones | | <ol style="list-style-type: none"> Problemas de alcoholismo | | <ol style="list-style-type: none"> Presión en torno a la figura masculina como proveedor del hogar enfrentando desempleo | | |
|  Población LGBTIQ+ | | <ol style="list-style-type: none"> Inaccesibilidad al sistema de salud | | | | <ol style="list-style-type: none"> Invisibilización y ausencia de participación en toma de decisiones Expulsión de hogares |

Marco DAPS: Dignidad, Acceso, Participación y Seguridad



Medidas para respetar, salvaguardar y promover la dignidad de las personas, proteger su bienestar y garantizar la privacidad y las necesidades culturales.



Participación plena, igual y significativa de todos los miembros de la comunidad en los procesos de toma de decisiones y actividades que afectan sus vidas.



- 1) No discriminación,
- 2) Accesibilidad física.
- 3) Accesibilidad económica.
- 4) Accesibilidad a la información.



- Cuestiones de seguridad específicas del sector
- Prevención y respuesta a la violencia de género (VG)
- Protección infantil
- Sistemas de protección interna.



Dignidad implica asegurar que el alojamiento...



Ofrezca condiciones de **privacidad, seguridad y dignidad**



Que se tome en cuenta el **contexto cultural** de las comunidades afectadas



Ofrecer condiciones de privacidad, adecuadas y dignas para la **gestión de la menstruación**. Esto incluye iluminación apropiada, tabiques, particiones y puertas con cerrojos internos; y suministros como toallas, copas, etc.



División interna de la unidad de alojamiento en función de familias y sus miembros con **separación adecuada y segura y privada**, considerando su género, edad y discapacidad.



Personas expuestas a riesgos, tales como las mujeres solas, las mujeres o hombres trans y niñez no acompañada y/o separada, **permanecen junto con sus respectivos grupos** y reciben material para la división de espacios personales y familiares, con el fin de garantizar condiciones de privacidad y seguridad.

Acceso implica asegurar que el alojamiento...



Que en las consultas con los grupos de la comunidad afectada, **se determina las barreras o limitaciones** que enfrentan las personas con diversa identidad de género.



Los ejercicios de recopilación de datos, se incluye preguntas que permitan un análisis sobre género y diversidad (**sexo, género, edad, discapacidad y demás variables específicas al contexto/cultura**).



Diseñe o se adapten las unidades e infraestructuras de alojamiento provisional de manera que todas las **personas gocen de acceso físico a estos.**



Peldaños, rampas, pisos/Puntos de ingreso y salida, ubicaciones para personas con discapacidad/Letrinas y duchas con acceso para mujeres y niñas



Se brinda a la comunidad afectada **información sobre la asistencia en materia de alojamiento** provisional y de emergencia a la que tienen derecho y como pueden acceder a esa asistencia (en diferentes idiomas y métodos)

Participación implica asegurar que el alojamiento...



Promoción y **concientización de los derechos** de las mujeres, los niños(as), las personas con discapacidades, los adultos mayores, las minorías sexuales y de género.



Que se **organicen grupos de diálogo** orientados por moderadores con la identidad de género que corresponda, e intérpretes con la misma identidad de género del grupo, en contextos multilingües para atender a **necesidades colectivas y preocupaciones (sin olvidar las individuales)**.



Incluir a la comunidad en la construcción y diseño del alojamiento provisional y de emergencia a fin de aprovechar las capacidades locales en la edificación de la infraestructura (en línea con la estrategia de salida)



Promover criterios de prioridad sobre las opiniones, por ej. de los grupos y personas que suelen **permanecer más tiempo en las unidades de alojamiento** (v.g. mujeres, familias encabezadas por mujeres, adultos mayores, niños y personas con discapacidades)



Que se brinden oportunidades igualitarias para participar en todos los aspectos de actividades relativas a alojamiento provisional.

Seguridad implica que el alojamiento...



Evaluaciones sobre seguridad en materia de alojamiento con la participación de personas con diversa identidad de **género, edad**, discapacidad y antecedentes.



El espacio debe ser un lugar seguro y las personas con diversa identidad de género, edad, discapacidad y antecedentes deben sentir seguridad al vivir allí.



El diseño y construcción debe brindar esa seguridad que las personas con distintas necesidades buscan del lugar en donde viven.



Cerrojos, iluminación, zonas comunes seguras incluidas letrinas y duchas diferenciadas y separadas/ Iluminación/Sistemas de gestión de superpoblación/Prohibiciones y normativas (usos de sustancias, visitas, organización)



Creación y divulgación de códigos de conducta, para favorecer la **coexistencia pacífica** y reducir el riesgo de violencia

Estándares mínimos de servicios por sector



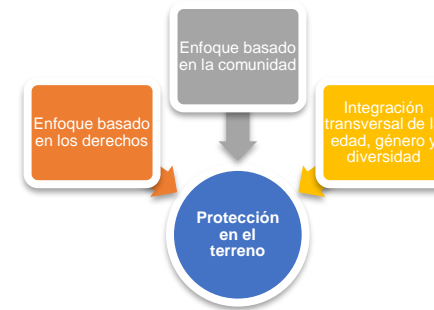
WASH



ALIMENTACIÓN



PROTECCION



EDUCACIÓN



- Puntos de agua iluminado, accesibles y seguros para todas las personas: ajustes razonables – embarazadas, PcD, MHM

- Baños y duchas separados por género, iluminados, seguros, accesibles para todas las personas

- Consulta sobre barreras de acceso, necesidades y riesgos

- Prácticas de higiene seguras e incluyentes –

- Materiales, infraestructura e información sobre higiene y salud menstrual

- Alimentación diferenciada para personas con necesidades específicas: niñez, embarazadas, lactantes, mayores.

- Puntos de distribución accesibles, seguros, ajustados: a diferentes modalidades para personas con necesidades específicas.

- Distribución de trabajo de alimentación entre hombres y mujeres

- Mecanismos de retroalimentación y quejas sobre alimentación

- Prevención y respuesta a VBG y AES relacionados con alimentación: intercambio de sexo por comida

- Acceso equitativo a educación sin discriminación de género, etnia y discapacidad

- Espacios educativos temporales seguros, incluyentes y con enfoque de género (currículo)

- Mecanismos de protección de NNA separados y no acompañados

- Mitigación de riesgos de VBG en educación y ruta de referencia

- Asistencia psicológica y legal con enfoque de género

- Espacios seguros para mujeres y niñez

- Abordaje de necesidades específicas: mujeres, niñez, juventud, mayores, PcD

- Mapeo de servicios y rutas de referencia de VBG

- Formación de personal

- Servicios documentación con enfoque de género

- Iluminación, separación, seguridad e inclusión de infraestructura y servicios

Recomendaciones de Género para cada Rol en la gestión de un albergue



Gestor o Gestora del albergue

- Asegurar que se realice un análisis de género y se recolecte la información necesidades, capacidades, suministro, impacto desagregada por sexo y edad: usar en Planificación
- Promover que el 50% de las personas gestoras sean mujeres.
- Tomar medidas diferenciadas sobre servicios e infraestructura que respondan a las necesidades de mujeres, niñas y personas LGBTIQ+
- Crear mecanismos de rendición de cuentas

Gobierno local/municipal (Administración)

- Asegurar el acceso de mujeres, niñas y personas LGBTIQ+ desplazadas a información, programas y servicios
- Mensajes de comunicación adaptados y seguros para las mujeres y niñas en situación

Proveedores de Servicios

- Tener en cuenta los roles de género en la distribución de servicios y actividades.
- Considerar las necesidades y capacidades de las mujeres, niñas, niños y hombres para la intervención.

Representantes de la población alojada

- Fomentar la participación, liderazgo y cuotas de mujeres y personas LGBTIQ+ en los equipos de trabajo y los comités

Representantes de la población de acogida

- Integrar de manera activa a las mujeres, niñas y personas LGBTIQ+ en los espacios comunitarios y actividades socioeconómicas (líderesas, maestras, defensoras, etc.).

Recomendaciones de Género según el Ciclo de vida de Alojamiento

Instalación y apertura

Mismas oportunidades para mujeres y hombres en cuanto a ubicación, rutas acceso, estructura, acceso a medios de vida

Normas: Promover igualdad de género

Plan: Acción, indicador y nota de orientación



Cierre y soluciones duraderas

- Acceso seguro, oportuno y sin obstáculos
- Participación de todas y todos
- Derechos tomar decisiones informadas y voluntarias
- Autonomía económica: Acceso a medios de vida (generación de ingresos, cooperativas, etc.)
- Redes de apoyo social y comunitarias



Cuidado y mantenimiento

- Información diferenciada
- Protección todas las personas: necesidades específicas
- Participación equitativa en comités
- Monitoreo, reparaciones y mejoras consultadas y diferenciadas
- División equitativa trabajo de cuidados: cocina, limpieza, niñez, etc.
- Grupos focales/comités/espacios seguros: mujeres, niñas, adolescentes y personas LGBTIQ+
- Kits adecuados: ropa, utensilios, etc.

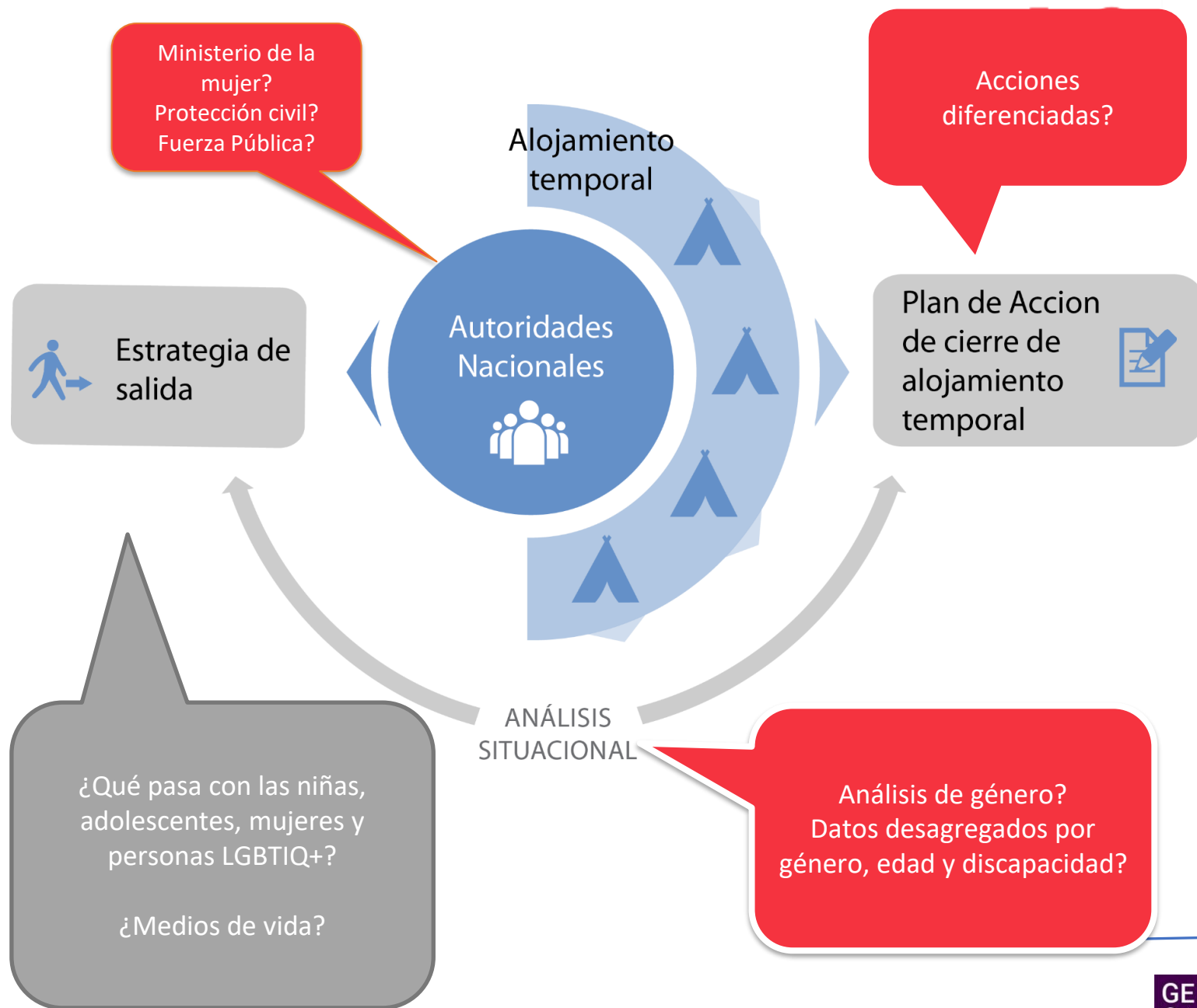


Tierra, vivienda y propiedad

- Tenencia, uso y propiedad de la tierra de mujeres y hombres
- Participación de género en reconstrucción
- Diseño, disposición y propiedad de viviendas
- Acceso a medios de vida



Análisis situacional de salida del albergue temporal



Suposiciones peligrosas o engañosas

- El género no es sólo cosa de mujeres y niñas.
- Equiparar el velo o la segregación a la falta de empoderamiento femenino.
- Escuchar sólo lo que se dice. Lo que no se dice o de lo que no se habla también es relevante.
- Todos los hombres tienen un estatus superior al de todas las mujeres de una comunidad.
- No entender "quién" pertenece a una familia.
- No entender la división del trabajo y los papeles complementarios entre hombres y mujeres.
- Las mujeres o los hombres sólo pueden funcionar o sólo están interesados en actividades dentro de sus "papeles tradicionales" asignados.

La posición de las mujeres, las niñas y personas LGBTIQ+ en la sociedad puede limitar sus oportunidades de ejercer y disfrutar plenamente del derecho al alojamiento y a una vivienda adecuada

- Control sobre la tierra y la propiedad
- Leyes discriminatorias
- Poder e influencia
- Seguridad de la tenencia
- Desalojos forzosos
- Violencia doméstica
- Acceso a servicios e infraestructura
- Seguridad de ingresos





FORMAS PRÁCTICAS DE INCORPORAR Y ARTICULAR LAS CUESTIONES DE GÉNERO EN LA PROGRAMACIÓN DE ALOJAMIENTO

Inquietudes de alojamiento

Evaluación de necesidades

Datos desglosados por edad, sexo y otros factores pertinentes

Actividades

- Garantizar que las evaluaciones de necesidades incluyan datos desglosados por sexo y edad.
- Realizar evaluaciones participativas para identificar las necesidades de mujeres, niñas, niños y hombres.
- Establecer grupos focales.
- Vincular al grupo de protección y el área de responsabilidad de vivienda, tierra y propiedad.

Vínculo de género

Los datos y análisis cualitativos son fundamentales para identificar qué grupos están marginados y por qué, incluidas las dificultades subyacentes en la seguridad de la tenencia. Esto es esencial para las respuestas humanitarias inclusivas y también reconoce a cada individuo y sus derechos.

Las evaluaciones participativas ayudan a identificar a los grupos con vulnerabilidades específicas para que los programas de alojamiento puedan abordar sus necesidades particulares. La contratación de personal y voluntarios que tenga en cuenta el género y la diversidad debe formar parte de la estrategia general de respuesta.

Inquietudes de alojamiento

Planificación de emplazamientos y asentamientos

El personal de planificación debe comprender las cuestiones de género, diversidad y cultura.

Actividades

- Adaptar el trazado a las necesidades y prioridades de los grupos de mayor riesgo y con necesidades específicas.
- Garantizar una planificación adecuada del emplazamiento con servicios para la eficacia, la privacidad y la seguridad.
- Diseñar los espacios públicos en función de las necesidades de todas las mujeres, niñas, niños y hombres.

Vínculo de género

Un emplazamiento bien planificado puede reducir el riesgo de nuevos desalojos y desplazamientos, reducir la carga de trabajo de las mujeres y facilitar un mejor acceso a los servicios.

La planificación de los emplazamientos puede reducir el riesgo de violencia y abusos contra mujeres, niñas, niños y hombres mediante el diseño, la iluminación, la provisión de espacios públicos seguros y los sistemas de alerta (alarmas, dispositivos de llamada, etc.).

Por motivos de seguridad, hay que garantizar que los asentamientos estén bien iluminados, que las letrinas o aseos sean accesibles, estén separados por sexos y se encuentren a una distancia razonable de los refugios, que los espacios comunes estén situados en lugares céntricos y potencialmente vigilados

Inquietudes de alojamiento

Diseño del alojamiento

En muchas culturas, es probable que las mujeres comprendan las necesidades básicas sobre el uso del alojamiento, la cocina y la higiene, dado su papel doméstico y de cuidadoras principales.

Actividades

- Incorporar las normas culturales y las prácticas comunitarias para las tareas diarias básicas (por ejemplo, cocinar) y la privacidad en el diseño del alojamiento.
- Debatir con la comunidad los posibles riesgos y amenazas (incendios, inundaciones, violencia sexual y de género) y reflejarlos en el diseño del refugio (superficie, tabiques, espacios separados para mujeres y niños (es decir, espacios adaptados a las mujeres y los niños), espacios exteriores cubiertos, aberturas, evacuación).
- El contexto sociopolítico puede aumentar la vulnerabilidad de las personas afectadas.
- Proteger los alojamientos contra la intrusión.

Vínculo de género

El diseño de los alojamientos puede ayudar a limitar los riesgos a los que se enfrentan las mujeres, los hombres, las niñas y los niños teniendo en cuenta las diferentes necesidades de las mujeres y los hombres, y de las personas con necesidades específicas.

Asegurarse de que el diseño del alojamiento es apropiado para el contexto social y cultural. Algunas personas (mujeres solteras o embarazadas, menores no acompañados, ancianos, discapacitados, minorías sexuales o LGB) pueden tener dificultades para construir alojamientos o quedar excluidas de las distribuciones y terrenos para edificaciones.

Inquietudes de alojamiento

Construcción de alojamiento y suministro de material

Cuando se implique a las mujeres en actividades relacionadas con el alojamiento, hay que asegurarse de que no repercuta negativamente en su carga de trabajo, sus responsabilidades domésticas y el cuidado de los niños.

Actividades

- Garantizar que los grupos con vulnerabilidades específicas (niños no acompañados, hogares encabezados por mujeres, ancianos, discapacitados, LGBTIQ+, etc.) reciban el apoyo adecuado para acceder a las ayudas para la construcción de alojamiento.
- Garantizar un acceso equitativo a los kits de alojamiento (materiales de construcción, herramientas) y a las ayudas en efectivo (dinero en efectivo para el alquiler, contribuciones de las familias de acogida, dinero en efectivo para reparaciones y reconstrucción).
- Ofrecer a hombres y mujeres oportunidades para que la construcción de alojamiento sea una actividad remunerada o generadora de ingresos, siempre que sea posible.

Vínculos de género

- Algunas mujeres, niños y niñas pueden ser incapaces de construir su propio alojamiento y depender de la ayuda de hombres ajenos a su familia, lo que les expone a un mayor riesgo de violencia sexual y de género.
- Sin ayuda para la construcción, las mujeres y las niñas pueden sentirse presionadas a mantener relaciones sexuales transaccionales o de supervivencia a cambio de ayuda para recoger materiales y construir un alojamiento.
- La participación en la construcción de alojamientos puede ofrecer a las mujeres y las niñas una mayor independencia económica y habilidades adicionales para ganarse la vida.

Inquietudes de alojamiento

Asignación y distribución de enseres no alimentarios (NFIs)

Los programas deben revisarse periódicamente para garantizar que se satisfacen las necesidades de género y que se introducen los cambios necesarios.

Actividades

- Implicar a mujeres y hombres en la planificación y ejecución de la distribución de NFIs.
- Desarrollar el contenido de los paquetes de NFIs de acuerdo con la cultura y el contexto.
- La distribución y asignación de los NFI debe beneficiar de manera igualitaria a mujeres, niñas, niños y hombres.
- Garantizar que los artículos de cocina (por ejemplo, utensilios, cocinas, etc.) sean seguros y tengan en cuenta las prácticas locales.

Vínculos de género

- En general, los NFI son la primera ayuda que se distribuye en una situación de emergencia, donde suelen exacerbarse las vulnerabilidades existentes y las disparidades de género.
- Los NFI pueden exponer a las personas vulnerables a la extorsión y la violencia. Las mujeres, las niñas, los hombres y los niños tienen necesidades, capacidades y limitaciones diferentes que requieren una respuesta adecuada.
- Las consultas participativas en la definición de los paquetes de NFI y los métodos de distribución y asignación pueden tener un fuerte impacto en la protección de los grupos vulnerables y la mitigación de la exposición a la VSG.

Inquietudes de alojamiento

Monitoreo y evaluación

El personal encargado de la supervisión y la evaluación debe conocer las cuestiones de género y diversidad, así como la forma en que las intervenciones de alojamiento han intentado abordar estas cuestiones.

Actividades

- La inclusión de las cuestiones de género en las evaluaciones, la selección de emplazamientos, el diseño de alojamientos, la implementación y la distribución de NFI debe incluirse en el seguimiento y la evaluación de la estrategia de clusters y las intervenciones en alojamientos.

Vínculo de género

- Una perspectiva de género en la crisis mejora nuestra capacidad para proteger a las poblaciones afectadas

EJEMPLOS DE PREGUNTAS CLAVE

Evaluación de necesidades

- ¿Se ha consultado a mujeres de diferente estatus socioeconómico de la comunidad?

Planificación de emplazamientos y asentamientos

- ¿Qué tipo de seguridad de tenencia ofrece el sitio? ¿Por cuánto tiempo? ¿Es probable que la gente sea trasladada o desalojada del emplazamiento?

Diseño del alojamiento

Análisis de los presupuestos familiares: ¿Qué dinero entra en el hogar y quién controla la asignación de recursos?

Construcción de alojamiento y suministro de material

- ¿Qué funciones se espera que desempeñen los hombres y las mujeres durante los trabajos de construcción?

Asignación y distribución de enseres no alimentarios (NFIs)

- ¿Pueden participar las mujeres en la distribución de los artículos no alimentarios y en la concienciación sobre el uso adecuado de los artículos suministrados?

Monitoreo y evaluación

¿Cuál será el impacto del proyecto en la mejora de las relaciones de género entre mujeres y hombres en la zona del proyecto?



Repositorio Género en Humanitario (google.com)



Herramientas de igualdad de género en acción humanitaria



Normas mínimas relativas a protección, género e inclusión en situaciones de emergencia



Administración de Albergues en Situaciones de Emergencia con perspectiva de género y protección (Grupo de Trabajo de Género en Acción Humanitaria de Guatemala, 2020)

| Servicios de Infraestructura para Mujeres, Niñas y Adolescentes | |
|---|---------|
| Salud | Si No |
| ¿Existen servicios para mujeres embarazadas, como se manejan los partos? ¿Existen servicios para mujeres con discapacidad, mujeres adultas mayores? ¿Existen problemas de salud presentados por las mujeres, adolescentes y niñas en el albergue? ¿Se cuenta con recursos para la gestión de la salud e higiene íntima de las mujeres? ¿Tienen uso y acceso a baños sanitarios o áreas materiales de higiene? ¿Existen servicios de salud psicológica y/o mental? ¿Existen servicios de atención y/o recursos para planificación familiar? ¿Existe acceso a orientación y/o recursos para planificación familiar? ¿Existe acceso a medicamentos o enfermedades crónicas para mujeres, niñas y adolescentes? | |
| Observaciones y Obstáculos | |
| Agua y Saneamiento | Si No |
| ¿Existe acceso a agua segura para las mujeres y las niñas? ¿Las mujeres, adolescentes y niñas pueden acceder a baños y duchas en condiciones seguras? ¿Los servicios sanitarios son privados, tienen llave, iluminación? ¿Los baños y duchas son accesibles para mujeres, niñas, niñas y personas con discapacidad? | |
| Observaciones y Obstáculos | |
| Nutrición | Si No |
| ¿Existe acceso equitativo de alimentos entre mujeres y hombres en el albergue? ¿Enfrentan las mujeres embarazadas algún problema para acceso a alimentación? ¿Existen alimentos específicos para problemas de salud crónicos? (diabetes, hipertensión, entre otros) ¿Existen alimentos para recuperación nutricional? | |
| Observaciones y Obstáculos | |
| Riesgos y Protección | Si No |
| ¿Existen riesgos de violencia contra las mujeres y las niñas en este albergue? ¿Se pueden monitorizar con libertad las mujeres, niñas y adolescentes dentro del albergue por ejemplo en baños, cuando regresan de noche, en duchas, etc? ¿Existen mecanismos de denuncia de casos de violencia o violencia sexual contra las mujeres y niñas dentro del albergue? ¿Existe un mecanismo de recepción de denuncias/apelos? | |
| ¿Cuáles son los principales riesgos de violencia contra las mujeres y las niñas dentro del albergue? Observaciones y Obstáculos | |
| Gobernanza y Gestión del Albergue | Si No |
| ¿Participan las mujeres en los diferentes comités de toma de decisiones dentro del albergue? ¿Cuáles son los principales riesgos de violencia contra las mujeres y las niñas dentro del albergue? Comité de albergue Comité de distribución de alimentos Comité de Seguridad Comité de Salud y Emergencias Comité de Protección Otros comités | |
| Observaciones y Obstáculos | |

Referencias

Orientación del Global Shelter Cluster sobre la incorporación de la perspectiva de género y la diversidad en los programas de alojamiento (en inglés)

https://sheltercluster.s3.eu-central-1.amazonaws.com/public/docs/4_3_sc_gender_and_diversity_guidance_final_25_october_2013_1.pdf

Manual de género para la acción humanitaria

<https://www.refworld.org/es/pdfid/5afc99504.pdf>

Género y vivienda: buenas pautas de programación (en inglés)

<https://reliefweb.int/report/world/gender-and-shelter-good-programming-guidelines>

Marcador de género – “Medidas de igualdad de género en refugio”

https://www.iascgenderwithagemarker.com/wp-content/uploads/2021/02/Shelter_SP_GAM_2020_tipsheet.pdf

Normas mínimas de Protección, género e inclusión de la IFRC

https://www.ifrc.org/sites/default/files/2021-10/PSK2019005-Minimum_standards_for_protection-gender_and_inclusion_in_emergencies_Sp_Web%5B1%5D.pdf