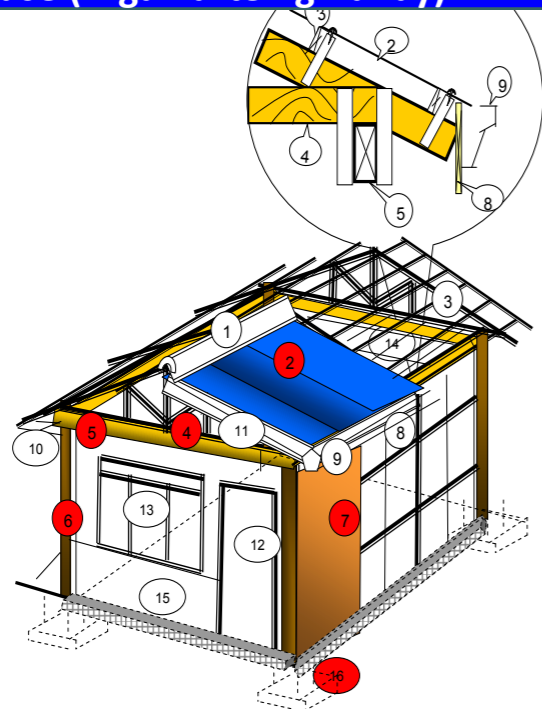


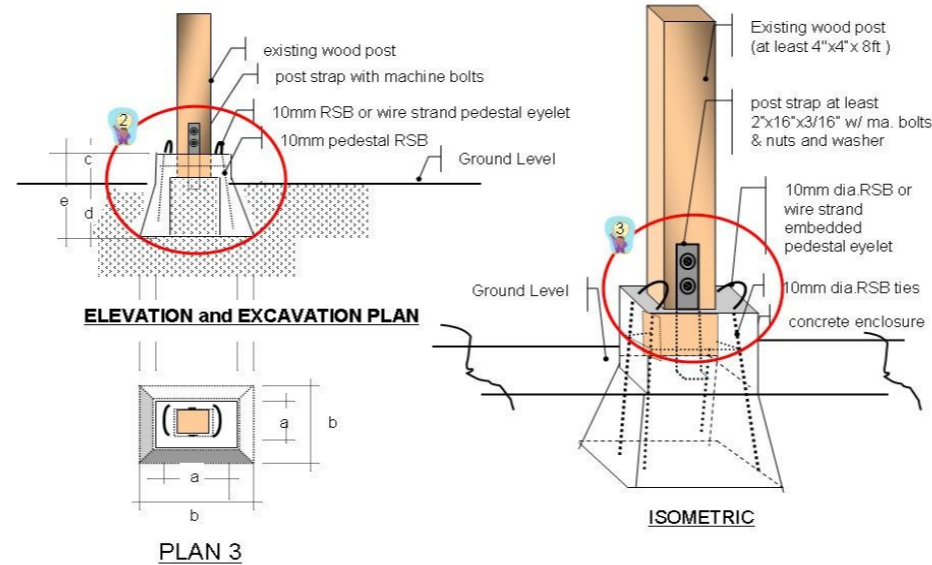
Parts of the House (Mga Parte ng Bahay)

Ref. No.	Part Name
1	Ridge Roll (sagubong)
2	Roofing (bubong)
3	Purlins (purlina)
4	Truss (gunting)
5	Girt/Beam (paganayan/bigang)
6	Columns (poste)
7	Walls (ding-ding)
8	Fascia Board (Sanipa)
9	Gutter (alulod)
10	Roof Eaves (bulada)
11	End Flashing
12	Doors (pintuan)
13	Windows (bintana)
14	Ceiling (kisame)
15	Flooring (sahig)
16	Footing (pundasyon)

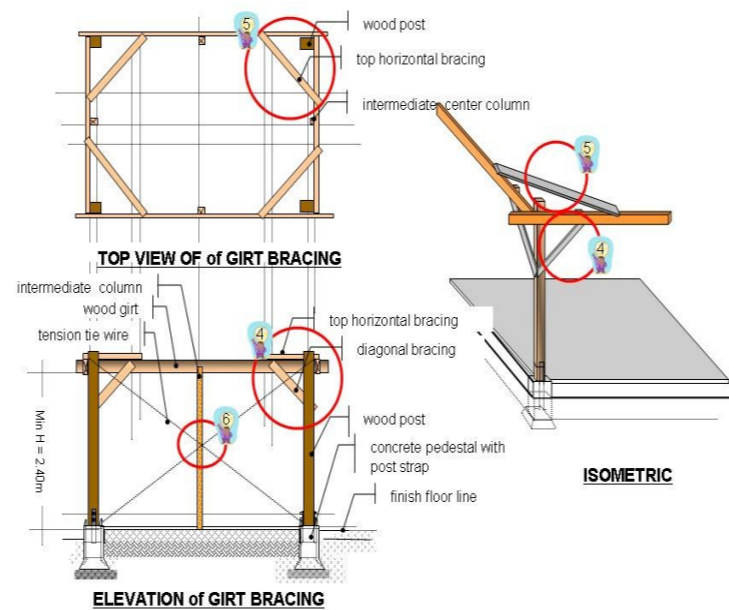


● Major Parts (importanteng parte)

Existing Post Reinforcement Details



Girt and Post Connection Details



4 CORNER DIAGONAL BRACING: Daytoy diagonal bracing ket isu iti nakakabil iti poste ken awanan or biga nga isu iti pag parabawan iti trusses, dapat daytoy ket naka 45 degree weno pormang triangle nga nakakabit nga palagda iti pinag-takder iti poste ken maysa nga tumulong nga mangbagkat iti dagsen iti balay.

(Ito ay nakalagay sa kanto ng poste at biga na pinapatungan ng trusses. Kailangan 45 degree o pormang triangle ang pagka-kabit nito. Pinapatibay nito ang pagkakatayo ng mga poste at tumutulong sa biga sa pagdala ng bigat.)

5 TOP HORIZONTAL DIAGONAL BRACING: Daytoy ket maikabil ti rabaw iti agkaabay nga sulit awanan weno biga ti balay nga isu ti pagparabawan iti trusses nga norma iti 45 degrees o norma iti triangle iti panakabit daytoy ket isu ti maysa nga mang palagda ti duwa nga biga, dapat nalagda iti panaka kabil na tapno saan nga agsina.

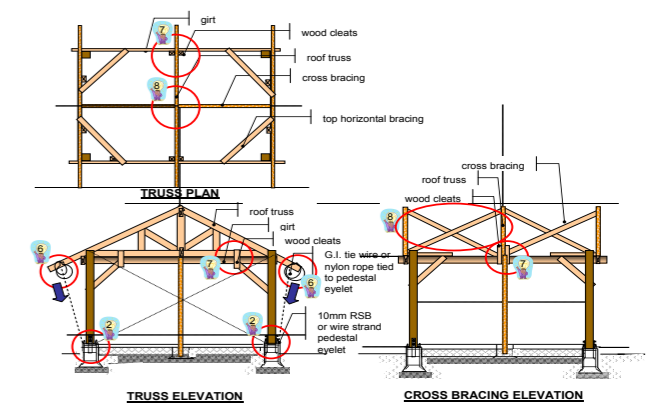
(Ito naman ay nakalagay sa ibabaw ng magkatabing kanto ng biga na pinapatungan ng trusses. Kailangan 45 degree o pormang triangle ang pagka-kabit nito. Pinapatibay nito ang pagkaka-

kabit ng dalawang biga para huwag ito magkahiwalay.)

6 TENSION TIRE WIRE: Alambre weno nalagda nga tali iti murdong iti trusses iti igalot ayan ti pedestal eyelet nga naaramid a landok weno nalagda nga alambre nga ti usar na ket isu ti mangtenggel iti trusses tapno saan nga maitayab ken maikakat iti buo nga trusses, nga maited ti napigsa nga angin, daytoy met iti panakagalot iti duwa nga poste wen no biga tapno kontain na itin panagsina iti duwa nga murdong ti duwa nga galot.

(Alambre o matibay na lubid na nakatali sa dulo ng trusses, at itinatali sa pedestal eyelet na gawa sa bakal o alambre. Ito ang nagsisilbing pang hawak sa trusses upang hindi liparin o matanggal ng buo kung may malakas na hangin. Ito rin ang tali ng dalawang poste o biga para kontrahin ang pagkahiwalay ng dalawang parte na tinalian.)

Truss Connection Details



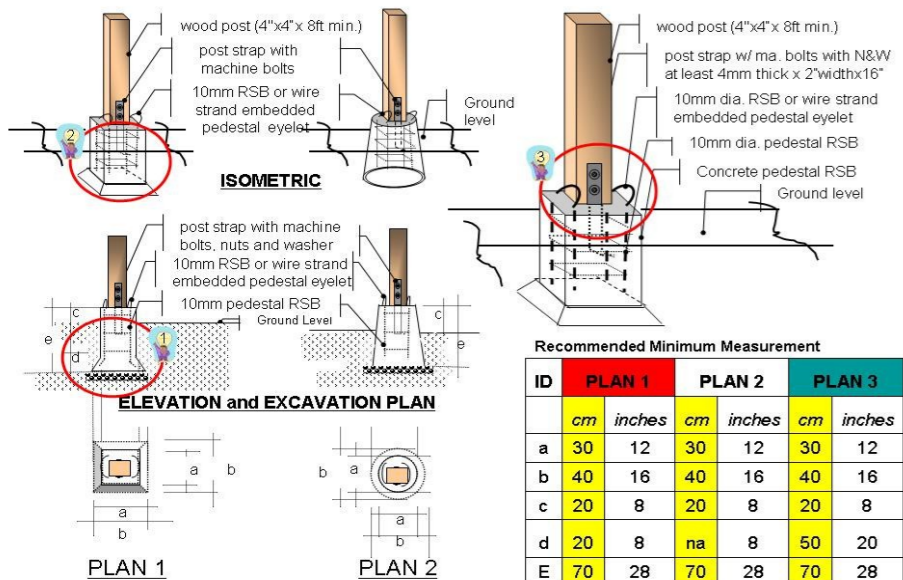
7 WOOD BLOCKS or CLEATS: Daytoy iti maysa nga banag nga isu iti mangipit weno nayon kadagiti duwa nga kayo tapno saan nga agsina kadagiti pinagsisilpuna, iti kaadwan ket usarin da daytoy nga pagsilpo iti kayo weno pagkunekta iti awanan parlina weno panagsepo iti kayo.

(Ito ay isa o dalawang kahoy na nagsisilbing pang-ipit o karagdagang koneksyon ng dalawang kahoy para hindi magkahiwalay. Kadalasan itong ginagamit sa koneksyon ng trusses, biga at purlina o sa dugtungan ng kahoy.)

8 CROSS BRACING: Dagitoy iti mangtenggel kadagiti trusses tapno saan nga aggaraw o matumba, daytoy ket nakaporma kadagiti duwa nga sulit iti balay.

(Hinawakan nito ang mga trusses para hindi gumalaw o matumba. Nakaporma ito na dalawang tatsulok.)

Post and Pedestal Anchorage Details



1 PUNDASYON: Daytoy iti pinaka saka iti balay tayo nga isu ti mangtinggel iti buo nga balay nga isu pay ti mangawit tapno ti balay tayo kit saan nga mapardi no adda napigsa nga angin.

(Ito ang paa ng bahay o ng anumang struktura. Ito ay nakabaon sa lupa at ang nagdadala ng buong bigat ng bahay. Nagsisilbing pabigat din ito upang hindi mabuhat ang buong bahay kung may malakas na hangin.)

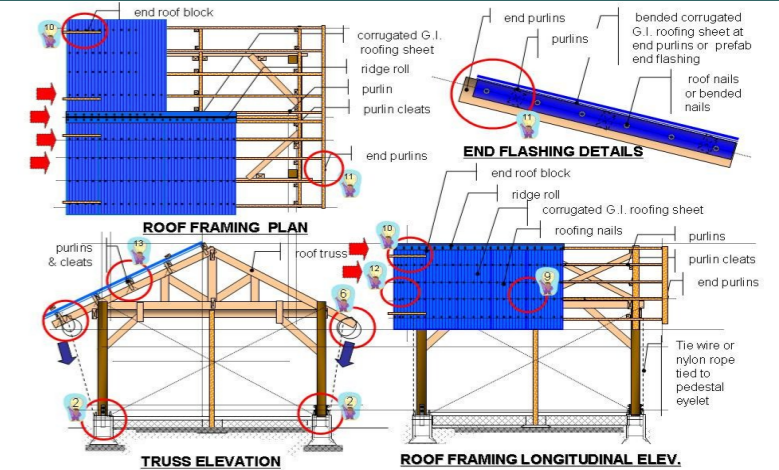
2 POSTE at PEDESTAL: Isu ti mangdala amin nga dagsen ti bubong weno pinakaulo ti balay ken biga wen no awanan ti balay nga isu to mang porma iti sili ti balay nga naka kali ti post strap wen no eyelet na naaramid nga landok ken pinagtipun nga alambre o galot nga nalagda ta isu iti maysa nga mangtenggel ti balay.

(Ito ang nagdadala ng bigat galing sa bubong at biga o girt. Dito rin nagsisimula ang porma o kanto ng bahay. Dito nakabaon ang post strap at eyelet na gawa sa bakal o pinagkumpol na alambre. Sa eyelet itinatali ang tension wire na alambre o matibay na lubid.)

3 POST STRAP: Daytoy iti maysa nga banag nga isu iti mangipit weno nayon kadagiti duwa nga kayo tapno saan nga agsina kadagiti pinagsisilpuna, iti kaadwan ket usarin dadaytoy nga agsilpo iti kayo weno pagkunekta iti awanan parlina weno panagsepo iti kayo.

(Ito ay pares na bakal na nakabaon sa pedestal na konkreto at nagsisilbing panghawak ng poste para hindi matumba o mahugot ito. Ang pagkalagay sa bawat poste ay dapat magkaiba ang direksyon para hindi matumba sa isang hanay at dapat mahigpit ang pagkaturnilyo nito.)

Roof Framing Details



9 ROOF LAPPING O DUGTUNGAN NG BUBONG: Tapno saan nga agubo iti dugtungan iti bubong, masapul nga saan nga bumababa iti maysa ket kagudwa (1 1/2) na bukol ti bubong iti dugtungan nga agkaabay nga bubong.

(Para hindi tumulo ang gilid na dugtungan ng bubong, dapat ay hindi bababa sa 1 1/2 na lumo ang dugtungan ng magkatabing yero. Hindi naman dapat bumaba sa 1 foot ang haba kung ang dudugtungan naman ay ang dulo o haba.)

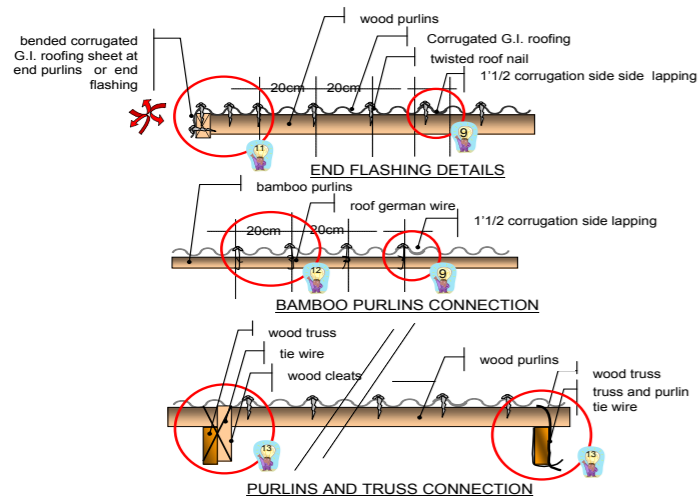
10 END ROOF BLOCK: Kayo daytoy, landok o anniaman nga materyales nga agbayag iti pudot o tudo nga naikabit ti agsingnungbanger na murdong na. Daytoy met lang ti panglipit ti galba tapno saan dagos nga maikakat o mapigsa ti galba no adda napigsa nga angin, gamin daytoy ti umuna nga maikakat ti galba na isu nga dapat natibay

(Ito ay kahoy, bakal o anumang materyales na matagal sa init at ulan na dapat ilagay sa magkabilang dulo o gilid sa ibabaw ng bubong. Ito ay nagsisilbing pang ipit ng yero para hindi madaling matanggal o mapunit ng malakas na hangin. Kadalasan ay sa bahaging ito ng bahay nag-uumpisa ang pagpunit ng yero at pagtanggap ng bubong kaya dapat pagtibayin ang parteng ito.)

11 END PURLINS: Daytoy ket maikabil iti murdong iti parlina tapno agkakabit kabit da ken saan nga aggaraw ti parlina. Daytoy met lang iti mailansa ti end flashing o igid ti galba nga napasobraan ken pangikupinan

(Ito ay inilalagay na pahalang sa dulo ng mga purlina para pagkabit-kabitan ang mga purlina nang hindi ito gumalaw. Dito rin ipinapako ang end flashing o ang gilid na bahagi ng yerong bubong pag ito ay itinupi at ginamit na end flashing. Ang end flashing ay nagbabalot sa end purlins at gilid na bahagi ng yero para mas matibay ito at hindi madaling matanggal pag tinamaan ng malakas na hangin.)

Purlin Connection Details



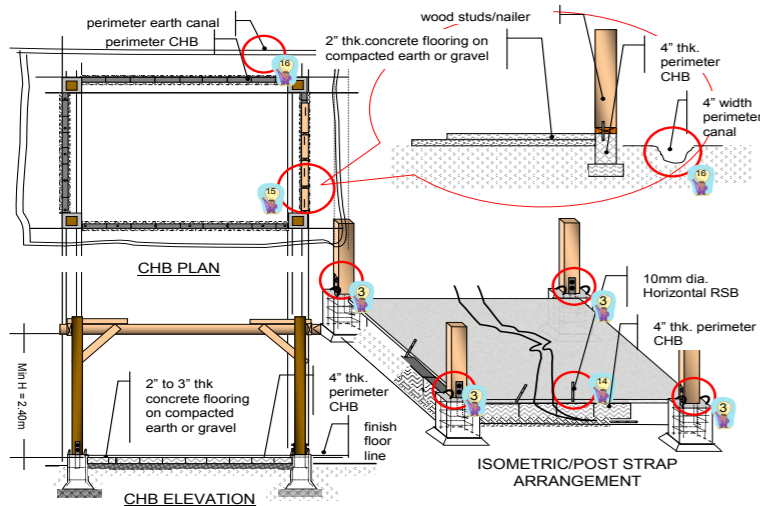
12 PAKO NG BUBONG/LANGUETA: Daytoy ti agiggim iti galba ken parlina. Agwat ti lansa iti naudi nga galba ket masapul nga agsasaruno nga tallo ken ti sumaruno ti agwat na ket taggi tallo nga buklo o 20cm iti agwat na. Maikkan ti sealant o bulkasil ti kada lansa o ti abot ti galaba tapno saan agubo ti danum nga sumrik iti unig ti balay.

(Ito ang nagsisilbing pang hawak ng yero sa purlina. Ang distansya ng mga pako sa huling yero sa gilid ay dapat masinsin o may pako ang unang tatlong lumo, at ang sumunod ay sa bawat ikatlong lumo o mga 20cm ang pagitan. Lagyan ng sealant and bawat pako o butas sa yero para hindi tumulo ang tubig sa loob ng bahay.)

13 PURLINS WOOD CLEATS: Daytoy ti pangpapigsa iti parlina ti trusses. Kada batog ti purlina ken trusses masapul maikkan ti cleats weno barot tapno pumigsa ken natibkir ti panagdugtong.

(Ang mga cleats ay nagpapatibay sa koneksyon ng purlina sa trusses. Bawat salubungan ng purlina at trusses ay dapat lagyan ng cleats at taling alambre para lalong tumibay at mapanatili ang pagkadugtong nito.)

Concrete Hollow Blocks (CHB)/Post Strap Arrangement



14 RSB DOWELS: Masapul nga adda ti bakal o landok nga sumobra iti semento ken idyay naudi nga patong ti CHB tapno adda ti pangidugtungan iti sumaruno nga landok. Daytoy met ti agigim iti kayo nga nadugtong iti CHB o konkreto.

(Kailangan may bakal na nakalitaw sa labas ng konkreto at huling patong ng CHB para may madugtungan ng susunod na bakal. Ito rin ang magsisilbing panghawak sa anumang kahoy na ikakabit sa CHB o konkreto.)

15 CONCRETE HOLLOW BLOCKS (CHB): Masapul ngamakabilan iti lawlaw nga konkreto iti flooring, tapno daytoy ti harang tapno saan nga marigba ti daga ti nagdiswan ti flooring. Iti pagrigba o paggaraw ti daga ket isu ti rason nga nabiit nga agbittak ti flooring nga semento.

(Kailangan lagyan ng paikot ang sahig, semento man o lupa, para ito ay mag sisilbing hadlang para maiwasan ang pag guho ng lupa. Ang pag-guho o pag-galaw ng lupa ang dahilan upang madaling mabita ang sahig na semento.)

16 PERIMETER EARTH CANAL: Daga nga nakali iti lawlaw ti balay tapno saan nga sumrik ti danum ti papag o flooring. Pagayusan ti danom aggapu iti galba ken masapul nga agagus iti sakto nga lugar. *(Ito ay lupang hinukay na paikot sa kabahayan para hindi pumasok ang tubig sa sahig. Dito bumabagsak ang tubig na galing sa bubong at dapat umaagos sa tamang bahagi ng lugar.)*

This Guide was developed in partnership with the Municipal Engineering Offices of the partner-LGUs from Region 2, Provincial Engineering Office of Isabela and the Technical Education and Skills Development Authority (TESDA), for the "Shelter Repair and Livelihood Rehabilitation Support to Typhoon-Affected Families in Region II (Philippines)" project.

TYPHOON EMERGENCY RESPONSE PHILIPPINES (TERP)

SIMPLE GUIDE TO HOUSE REPAIR & RECONSTRUCTION



EUROPEAN COMMISSION



Humanitarian Aid



For more information, please contact:

IOM Philippines Office
29F Citibank Tower, 8741 Paseo de Roxas
1226 Makati City, Philippines
Tel: +63.2.848.1260
Website: www.iom.int

IOM Isabela Sub - Office
Quirico Apostol, Calamagui 2nd
Ilagan, Isabela, Philippines
Tel: +63.78.6241.568
Email: dbercasio@iom.int

A project of the International Organization for Migration (IOM) through the support of the European Commission through its Humanitarian Aid Department (ECHO) and in partnership with the Region-2 offices of the Department of Social Welfare and Development (DSWD) and Office of Civil Defense (OCD), and the Provincial Governments of Isabela and Cagayan.