

Під ризиком виселення: 24% місць компактного проживання (МКП) повідомили про ризик виселення. Якщо ці МКП будуть змушені виселити, або закрити свої двері для ВПО, це вплине на 29% ВПО, які живуть на даний момент в МКП. 10% МКП не знають чи існують такі ризики. Основними причинами виселення були ВПО, що перешкоджають нормальному функціонуванню центру, борги, пов'язані з наданням послуг для ВПО, а також ВПО, які не мають дозволу власника залишатися в центрі.

Громадська напруженість: 18% МКП повідомили про суспільну напруженість. 40% цих МКП доповіли про внутрішню і зовнішню напругу в МКП. Середній коефіцієнт заповнення даних центрів становив 72%. 30% МКП повідомили про внутрішню напругу, а інші 30% повідомили про зовнішню напругу в МКП.

Стратегія виходу

МКП пов'язані з багатьма факторами, їхнім розташуванням у місті або селі, розташуванням відносно лінії розмежування, також можна провести точний аналіз шляхом перехресних перевірок двох змінних: загальна оцінка, що складається з умов і потенційних інвестицій для поліпшення і/або обслуговування і коефіцієнт заповнення, який пов'язаний з використанням житла ВПО. Як наслідок, існують 3 основних типи, які інформують нас про різні стратегії виходу: МКП з поганими умовами повинні знятися з експлуатації, можливо, за допомогою альтернативних рішень. Ті, у кого загальний бал вище 3, але заповнення менше 50%, можуть залишатися відкритими на більш тривалий термін за умови, що не-ВПО також проживають в центрах. Нарешті, МКП із загальним показником вище середнього і з великою заповнюваністю, ймовірно, викликані тиском, пов'язаним з факторами, надзвичайно важливими для ВПО, а також показує необхідні умови для проживання в МКП.

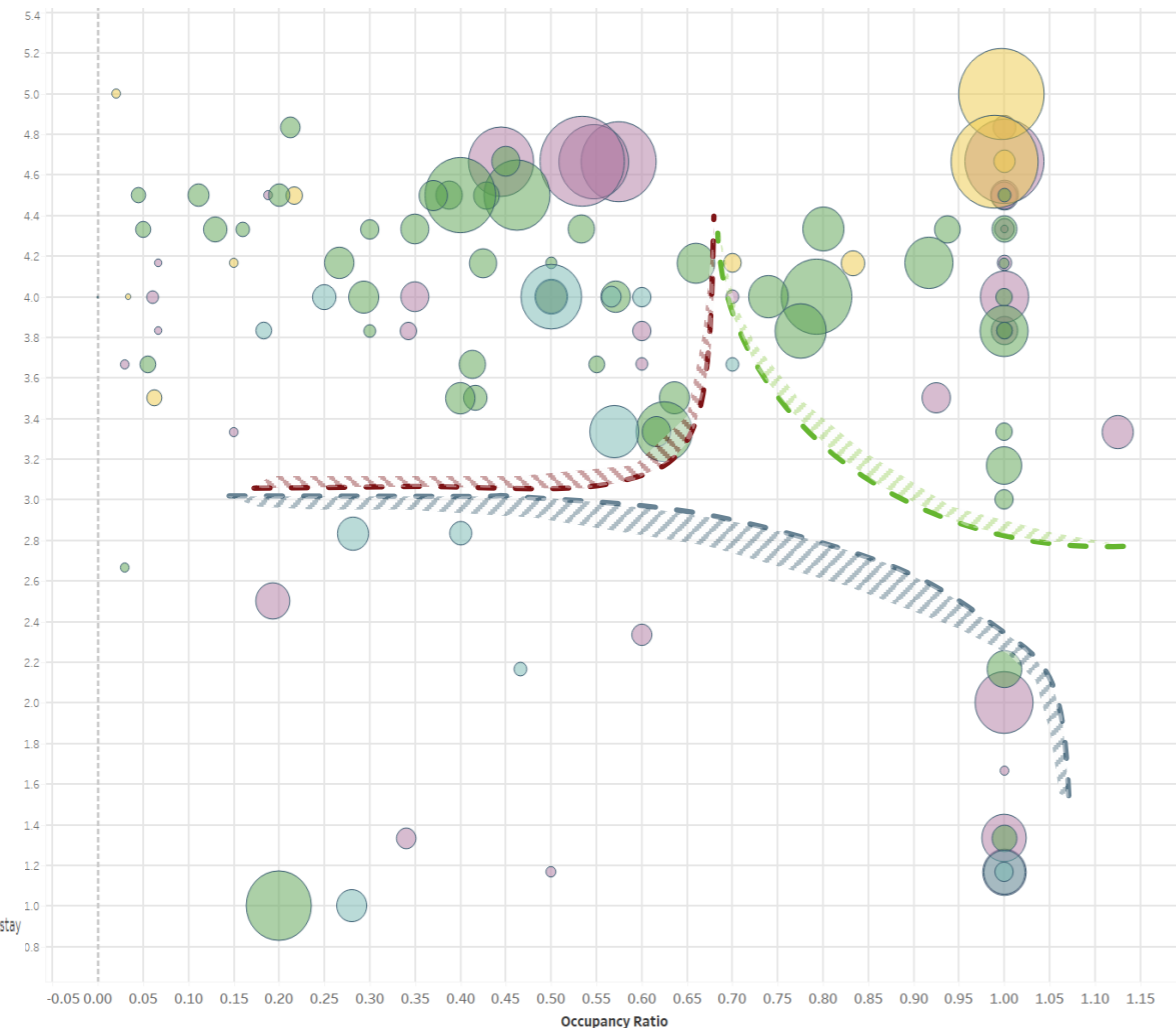
Не повинні експлуатуватися

Для надзвичайних випадків

Результати великого тиску

Коло означає кожне унікальне МКП та кількість ВПО

Type of accommodation
 Non-residential buildings
 Residential Building for SHORT and LONG term stay
 Specialized Institutions for LONG-term stay
 Specialized Institutions for SHORT-term stay



“Ми розуміємо, що наші дії незаконні, але що нам робити? Держава, чиновники розповідають про те, як вони допомагають переселенцям – інвалідам, а на ділі ми нікому не потрібні. Хто нам допоможе, якщо ми самі собі не можемо допомогти? Ми будемо намагатися за допомогою юристів вимагати в суді соціальне житло, про яке вони говорять, але якого ніхто поки не отримав. Але нам необхідно жити тут і зараз, ми не можемо жити під відкритим небом. Ми рятуємо свої життя та життя наших дітей, тому наші дії виправдані.”

Наталя, 38 років, народилася в Донецькій області, на даний час живе у незаконному МКП, звідки її можуть виселити.

Місця компактного проживання в УКРАЇНІ, червень 2017

ОСНОВНІ МОМЕНТИ

- Стан МКП:** 3 травня 2016 року по травень 2017 дев'ятнадцять місць компактного проживання було зачинено, але п'ять нових було відкрито. Протягом 3 раунду було опитано 251 МКП (231 зареєстрованих у базі та 20 нових).
- Населення** Загалом, населення в МКП є стабільним і часто використовується, як останнє рішення для внутрішньо переміщених осіб, які стикаються з соціально-економічними проблемами. Відсоток пенсіонерів збільшився на 35%, в той час як число жителів-інвалідів значно скоротилося.
- Виселення** Ризик виселення майже подвоївся в порівнянні з минулим роком за той же період, збільшився— 1 з 4 центрів, які під загрозою виселення.
- Власність** Із закриттям 19 МКП підтверджується тенденція зменшення приватної власності, що призводить до істотного перерозподілу приватного публічного співвідношення з двох третин до однієї третьої.
- Коефіцієнт заповнюваності** З минулого року скорочення кількості МКП призвело до збільшення коефіцієнта заповнюваності з 50% до 57%.

Місця компактного проживання у цифрах

251 МКП у базі даних

19 МКП зачинено з травня 2016

5,999 ВПО живе в МКП на підконтрольній українській владі території

6,272 максимальна заповнюваність у МКП в Україні

8% менше людей в МКП у порівнянні з 2015-2016 роком

57% загальна заповнюваність (поточна заповнюваність на максимальну місткість)

29% ВПО живе в МКП, під загрозою закриття

69% ВПО сплачують щоб залишатись в МКП



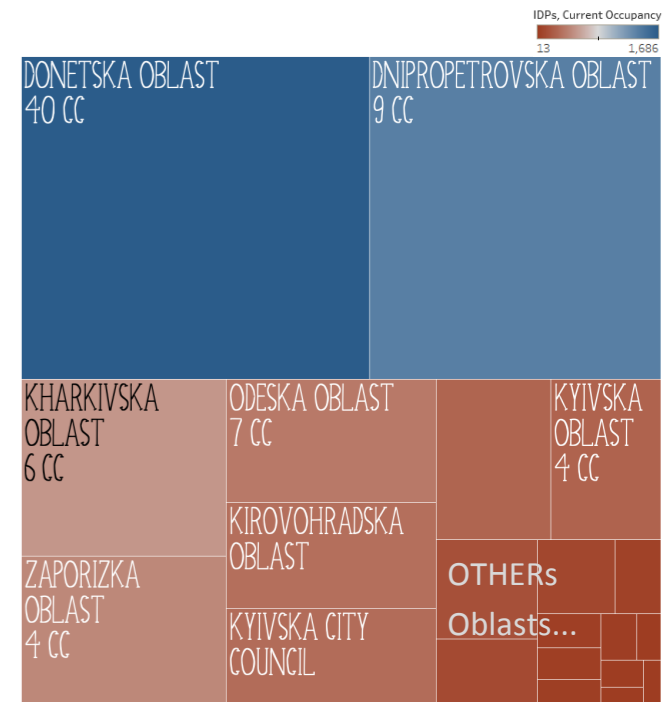
Elderly under a risk of eviction, Bovary Collective Center. @ UNHCR/ S. Pochechuev

“У мене дитина-інвалід, 19 років. Нам виділили кімнату з двома залізними ліжками. Я вирушила на Куяльник шукати кімнату, оскільки вона не може дихати пилюкою. Нам усюди відмовляли.(...) Ми не можемо нічого планувати, у нас за плечима нічого немає, у нас фундаменту немає...».

Аліна, 42 роки, народилася в Луганській області, на даний час живе в МКП в Одесі.

Метод З березня по травень 2017 року, партнери Кластера з питань житла та захисту подорожували по країні і розмовляли по телефону з більш ніж 215 МКП в країні. Збір даних проводився в декількох формах включаючи 65% телефонних інтерв'ю, 32% відвідувань основних інформаторів і 1% фокус-групової дискусії з ВПО. На об'єктивному рівні результати представляються з довірчим рівнем 99% (+/- 3,5%). На індивідуальному рівні ВПО результати представляються з довірчим рівнем 97% (± 2%).

ВПЛ у МКП за областями



Демографія та Захист

- **Статистичний підрахунок демографічних даних** : з 5,999 ВПО, що живуть в місцях компактного проживання, демографічні дані можуть бути екстрапольовані з рівнем довіри 97% (± 2%), аби показати наступний демографічний розподіл населення по Україні.
- **Демографічний розподіл**: 44% людей, які живуть у місцях компактного проживання – жінки, 29% людей – діти та 27% - чоловіки.
- **Вразливі категорії**: 75% місць компактного проживання повідомили про наявність жителів вразливих груп. Вразливі групи включають в себе 19% літніх людей, 8% інвалідів, 3% матерів/батьків-одинаків, 1% вагітних і годуючих жінок, 1% багатодітних сімей і 0,1% неповнолітніх дітей без супроводу.

Оплата

- **Оренда**: 69% місць компактного проживання повідомили про наявність оплати за оренду житла. Так само 24% МКП повідомили, що у них проживають ВПО, які не роблять регулярної оплати.
- **Комунальні**: 49% МКП вимагають плату за комунальні послуги .
- **Трудова зайнятість**: **11%** мешканців, яким необхідно сплачувати оренду - **працевлаштовані**. **9%** ВПО, яким необхідно сплачувати комунальні рахунки - **працевлаштовані**.
- **Борги**: 38% МКП повідомляють про наявність жителів, які мають заборгованість за оренду або комунальні послуги від 15 000 до 90 000 грн.
- **Закриті МКП**: **3 травня 2016 року 18 місць компактного проживання** було зачинено через несплату ВПО боргів за оренду і комунальні послуги.

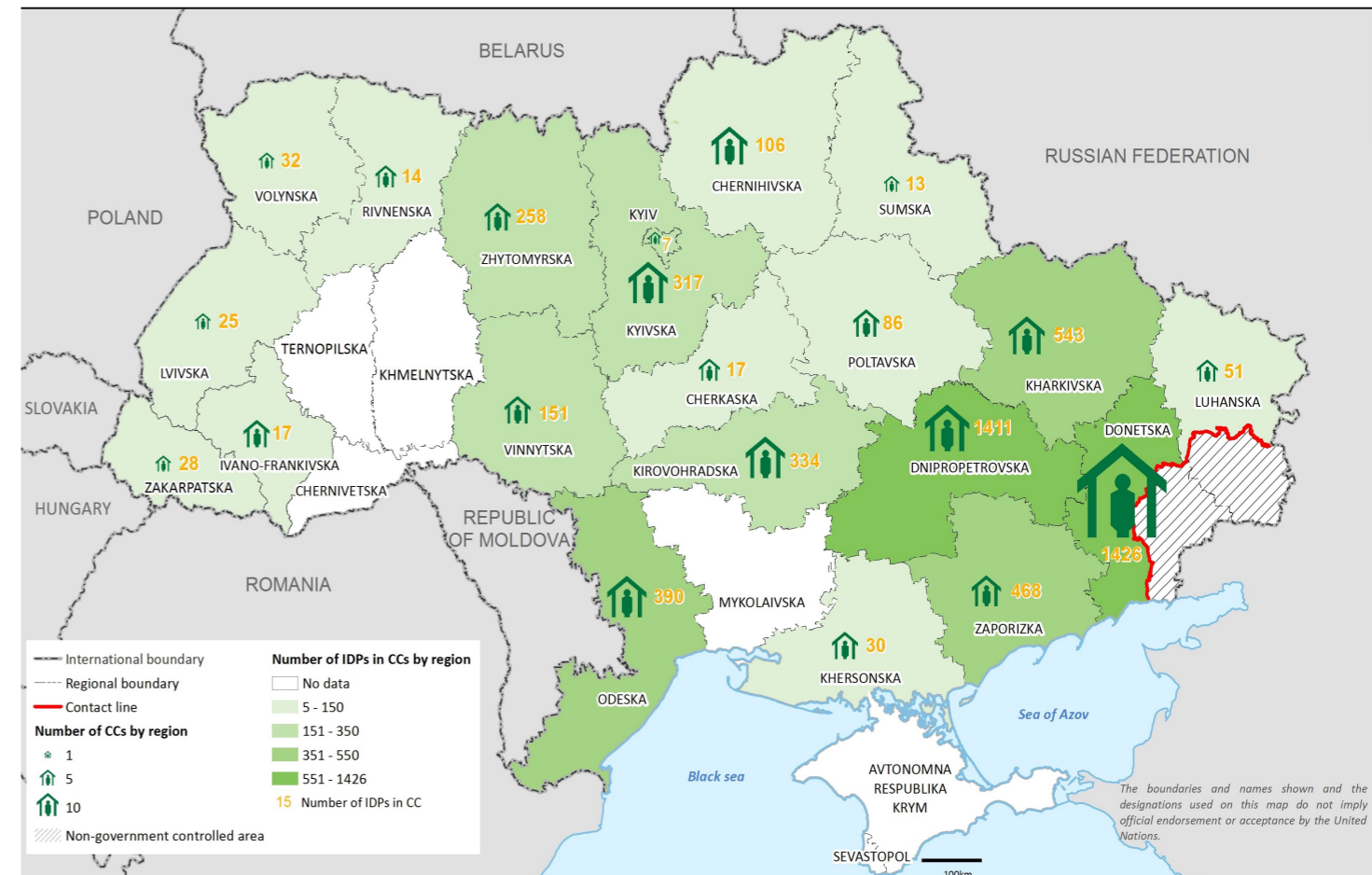
Житлові умови

Умови та сприяння до закриття МКП: При аналізі МКП, які були закриті **погані умови були основним фактором**. Примітним є те, що дані центри мали середній показник якості три або нижче за 4 показники: обладнання гігієнічного догляду, кількість туалетів, стан туалетів і розташування кухонних приміщень. На питання про причини закриття МКП було зазначено, що уряд не надавав достатньої підтримки і що кілька ВПО взяли на себе ініціативу покинути місце компактного проживання через погані житлові умови. У деяких випадках центри закрилися через необхідність повернути будівлю до доконфліктного використання.

Оцінка умов МКП була підрахована на основі 111 відкритих МКП: 85% гігієнічних об'єктів у задовільному стані, 76% туалетів, 70% обладнання для приготування їжі та 85% опалення у задовільному стані.

Погані умови: Серед 111 МКП біля **31%** мають погані умови починаючи з 1 показника: обладнання для гігієни, обладнання/якість туалетів, місцезнаходження та загальний стан місць приготування їжі, якість опалення. 691 ВПО у 14 МКП, які представляють собою **13% усіх МКП, які живуть у незадовільних умовах**.

Показник	ІВПО	#МКП	Місцезнаходження
Гарний стан	4151	69%	68
Немає 1 показника	1152	19%	29
Немає 2 показників	438	8%	6
Немає 3 показників	128	2%	6
Немає 4 показників	125	2%	2



Карта місць компактного проживання в Україні

Тип та географічний розподіл

Форма власності: Аналізуючи форми власності місць колективного проживання, велика частина вразливих категорій проживає в **комунальних формах власності (59% ВПО)**, таким чином показуючи роль, яку місцеві адміністрації грають в забезпеченні розміщення найбільш вразливих груп ВПО. **Приватні МКП** налічують 11% всіх ВПО, державні форми власності становлять 12% від населення ВПО, 18% ВПО живуть в центрах, що знаходяться в **недержавних та релігійних центрах**.



Розподіл діаграми за типом власності і категорії будівлі: Розмір площі, кількість ВПЛ. Ярлик, кількість МКП.

Типи МКП: 48% МКП—це житлові будівлі для короткострокового та довгострокового перебування, 32% МКП – будівлі для короткострокового перебування, 11% - нежитлові будівлі, а 9% - житлові будинки для довгострокового перебування.

Показники для географічного розподілу: Географічний розподіл МКП відзначено двома показниками 1) Коефіцієнт заповнюваності та 2) Кількість присутніх в області МКП, які представляють навантаження області.

Три домінуючі тенденції у географічному розподілі:
 1) **Області з високим коефіцієнтом заповнюваності (біля 100%) та невеликою кількістю МКП (менше трьох)** (наприклад, Закарпатська область), які знаходяться на межі їх коефіцієнта заповнюваності.
 2) **Область з коефіцієнтом заповнюваності вище 50% МКП (від трьох до дев'яти)** (наприклад, Чернігівська). У той час, як існує можливість виведення МКП з високим рівнем заповнюваності з експлуатації шляхом перегруповання ВПО в МКП, у яких в короткостроковій перспективі є вільні місця.
 3) **Область з дуже низьким коефіцієнтом заповнюваності і низькою кількістю МКП** (наприклад, Сумська та Львівська області).