

إرشادات فنية خاصة بالمواد غير الغذائية



توزيع مواد غير غذائية من قبل جمعية الأمان لرعاية الكفيفات في مديرية ذي السفال، محافظة إب. © AOBWC

لمحة عامة

تتضمن هذه الوثيقة إرشادات لتوجيه الوكالات الإنسانية التي تشارك في تقديم المساعدات من المواد غير الغذائية في اليمن لمساعدة الأسر الضعيفة من خلال المواد المنزلية الفردية والعامية للحفاظ على صحتها وسلامتها وكرامتها ورفاهها. المجموعات المستخدمة في هذا الدليل تقوم على أساس أسرة متوسطة مكونة من 7 أفراد. مع ذلك، وفي ظل اختلاف تكوين الأسرة من حيث النسبة / الأطفال / الرضع بشكل كبير من حالة إلى أخرى، فإن هذه الوثيقة تهدف إلى إتاحة المرونة فيما يتعلق بقاعدة الحساب المتفق عليها بشكل عام. ينبغي على الشركاء تصميم الحزم (من حيث نوع وكمية المواد على حد سواء) بناءً على المواصفات المحددة من قبل الكتلة الموضحة أدناه لضمان الامتثال للمبادئ التوجيهية الخاصة بالكتلة.

ينصب التركيز الرئيسي على ضمان أن تلي جودة المواد التي يتم توزيعها احتياجات المستفيدين بشكل كاف وأن يكون لها أثر على المدى الطويل وأن تكون ملائمة للغرض ولا تشكل أي خطر على المستفيدين. للتأكد من أن المواد غير الغذائية تفي بالمعايير والمواصفات، قام فريق كتلة المأوى بإجراء تقييم سريع للسوق في مختلف محافظات اليمن بتيسير من منسقي الكتلة على المستوى دون الوطني. قاموا بتجميع قوائم الأسعار ومدى توافر المواد فيما يتعلق بالمواصفات في السوق المحلي، ثم قاموا بالإبلاغ عن النتائج التي توصلوا إليها. من خلال هذه التقييمات، قام الفريق بتصنيف المواد كمواصفات دولية أو كمواصفات متوفرة محلياً.

تم تضمين نطاقات تكلفة المجموعات الموصى بها في هذا الدليل لتشجيع تكافؤ المساعدات بين الوكالات وعبر المواقع الجغرافية المختلفة، وهي تستند إلى التكاليف السوقية التقديرية¹ (حتى أغسطس 2020) لتلبية الاحتياجات المنزلية الأساسية. الأسعار المحددة هي متوسط المبلغ المحتسب حسب نوع المصدر لكمية كبيرة، وبالنسبة للمواد المحلية المصدر، قمنا بإجراء احتساب للتكلفة التقديرية من سبعة مراكز مختلفة تضم منسقين تابعين للكتلة، وبالنسبة للمشتريات الدولية، فقد أخذنا في الاعتبار قائمة أسعار الاتفاقيات الإطارية الدولية الخاصة بالمفوضية السامية للأمم المتحدة لشؤون اللاجئين. لا تتضمن مؤشرات الأسعار أي أنواع من التكاليف التشغيلية مثل تكلفة التخزين والنقل والتوزيع و / أو التخلص الجمركي. تم توفير إرشادات بشأن المواصفات كمؤشر للجودة ومعايير خاصة بالمواد. يجب أن يفي محتوى المجموعات بالحد الأدنى من المتطلبات المحددة أدناه وأن يتوافق مع نتائج تقييمات الاحتياجات.

أهداف فريق العمل الفني المعني بالمواد غير الغذائية

¹ التكاليف السوقية هي أسعار تقريبية تستند إلى القيم المتوسطة المقدمة من قبل منسقي الكتلة على المستوى دون الوطني، ولا تشمل التخزين والتوزيع.

أ) إعادة صياغة تركيبة ومواصفات المجموعات.

ب) الانتقال من المجموعة الموحدة التي تناسب الجميع إلى مجموعة نموذجية باستخدام مجموعة أساسية مع خيارين أو ثلاثة خيارات يتم تكييفها وفقاً للاحتياجات والموقع الجغرافي وتركيبية الأسرة.

ج) إنتاج تركيبة معدلة لمجموعة المواد غير الغذائية تكون مصممة خصيصاً لتلبية الاحتياجات المذكورة أعلاه (أي بمعنى قائمة جديدة للمواد وبروتوكول التوزيع وتكلفة المواد ومواصفات المواد والتوصيات بشأن شراء المواد، سواء كان مصدرها من الأسواق المحلية أو العالمية).

تفعيل فريق العمل الفني المعني بالمواد غير الغذائية

تم تفعيل فريق العمل الفني المعني بالمواد غير الغذائية في فبراير 2020 من قبل كتلة المأوى الوطنية في اليمن والذي أقره الفريق الاستشاري الاستراتيجي التابع للكتلة. بعد فترة وجيزة من التفعيل، تم إرسال خطاب إبداء الاهتمام من قبل كتلة المأوى إلى شركائها. أقرت 32 وكالة إجمالاً عن اهتمامها بأن تكون جزءاً من فرق العمل الفنية المعنية بالمأوى والمواد غير الغذائية. قام فريق العمل الفني بصياغة قائمة مختصرة للوكالات التي أبدت اهتمامها، وتم اختيار 14 عضواً، بما في ذلك القيادة الفنية لكتلة المأوى. تم اختيار أعضاء فريق العمل الفني استناداً إلى خبراتهم والمناطق الجغرافية التي يعملون فيها في اليمن. تم عقد الاجتماع الأول لفريق العمل الفني المعني بالمواد غير الغذائية في أبريل 2020. بسبب جائحة فيروس كورونا المستجد (كوفيد -19)، فإنه لم يكن من الممكن عقد اجتماعات مباشرة، وبالتالي، تم عقد الاجتماعات التالية افتراضياً عبر منصة زوم (Zoom).

تكوين عضوية فريق العمل الفني المعني بالمواد غير الغذائية

تتكون العضوية من 14 وكالة: 3 وكالات تابعة للأمم المتحدة و 3 منظمات دولية غير حكومية و 4 منظمات وطنية غير حكومية و 3 جمعيات للهلال الأحمر والصليب الأحمر؛ بالإضافة إلى القيادة الفنية لكتلة المأوى.

– الرئيس: كتلة المأوى

– الرئيس المشارك: منظمة الايادي النقية للخدمات الانسانية (تم اختيارها من قبل أعضاء فريق العمل الفني)

– الأعضاء: تتوفر قائمة الأعضاء [هنا](#).



ملخص الإنجازات

استعرض الأعضاء حزمة المواد غير الغذائية الحالية وجودتها وبروتوكول توزيعها وتوافر المواد في السوق المحلي. وافق الفريق على مراجعة الحزمة الموحدة للمواد غير الغذائية واستحداث تركيبة جديدة لمجموعة المواد غير الغذائية التي تستجيب بشكل أفضل لاحتياجات الأسر الضعيفة في اليمن. وافق الفريق أيضاً على تقسيم الحزمة إلى أربع فئات:

1. مجموعة المواد غير الغذائية الأساسية
2. المواد المخصصة لفصل الشتاء
3. المواد المخصصة لفصل الصيف
4. الفرش

التوصيات المقدمة من قبل فريق العمل الفني المعني بالمواد غير الغذائية

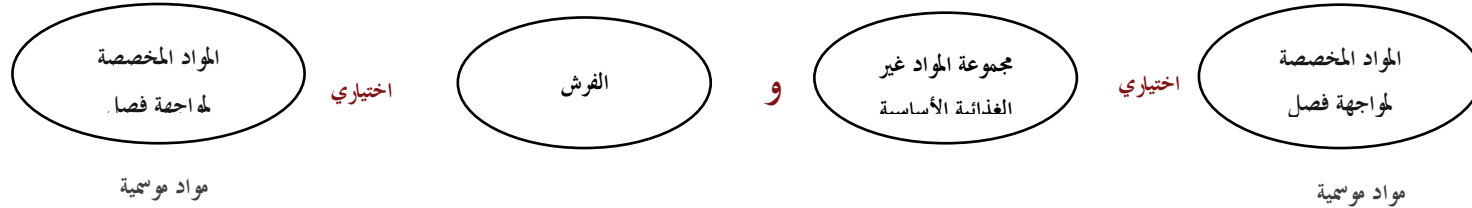
البطانيات والفرش

يجب توزيع البطانيات والفرش على أساس عدد أفراد الأسرة أثناء عمليات التوزيع الفعلي. لأغراض البرمجة، استند عدد البطانيات والفرش على متوسط من 7 أفراد، إلا أنه وبعد مداولات مستفيضة وأخذ المواد الإضافية الجديدة في المجموعة في الاعتبار، والآثار المترتبة على تكلفة مجموعة المواد غير الغذائية الإجمالية، والمخاوف اللوجستية (التخزين والنقل) والوقائع السابقة لقيام بعض المستفيدين ببيعها على الفور والقيود المتعلقة بالتمويل، وافق الفريق على تعديل العدد من سبعة إلى خمسة. أيضاً، استحدث الأعضاء قواعد جديدة وطريقة للفصل بين الأشخاص على أساس الفئات العمرية. سيتم توزيع الفرش والبطانيات حسب أفراد الأسرة على النحو التالي:

- الأطفال من سن سنة واحدة إلى 8 سنوات (فراش واحد وبطانية واحدة لكل طفلين).
- الأشخاص الذين تزيد أعمارهم عن 8 سنوات (يتم توزيع فراش واحد وبطانية واحدة لكل شخص).

من خلال الرصد ما بعد التوزيع، لوحظ أن الناس يستخدمون البطانيات الحرارية المتوسطة أكثر من البطانيات الحرارية العالية، وبناءً على ذلك وافق الفريق على توزيع البطانيات الحرارية العالية في فصل الشتاء فقط.

تركيبة مجموعة المواد غير الغذائية الجديدة



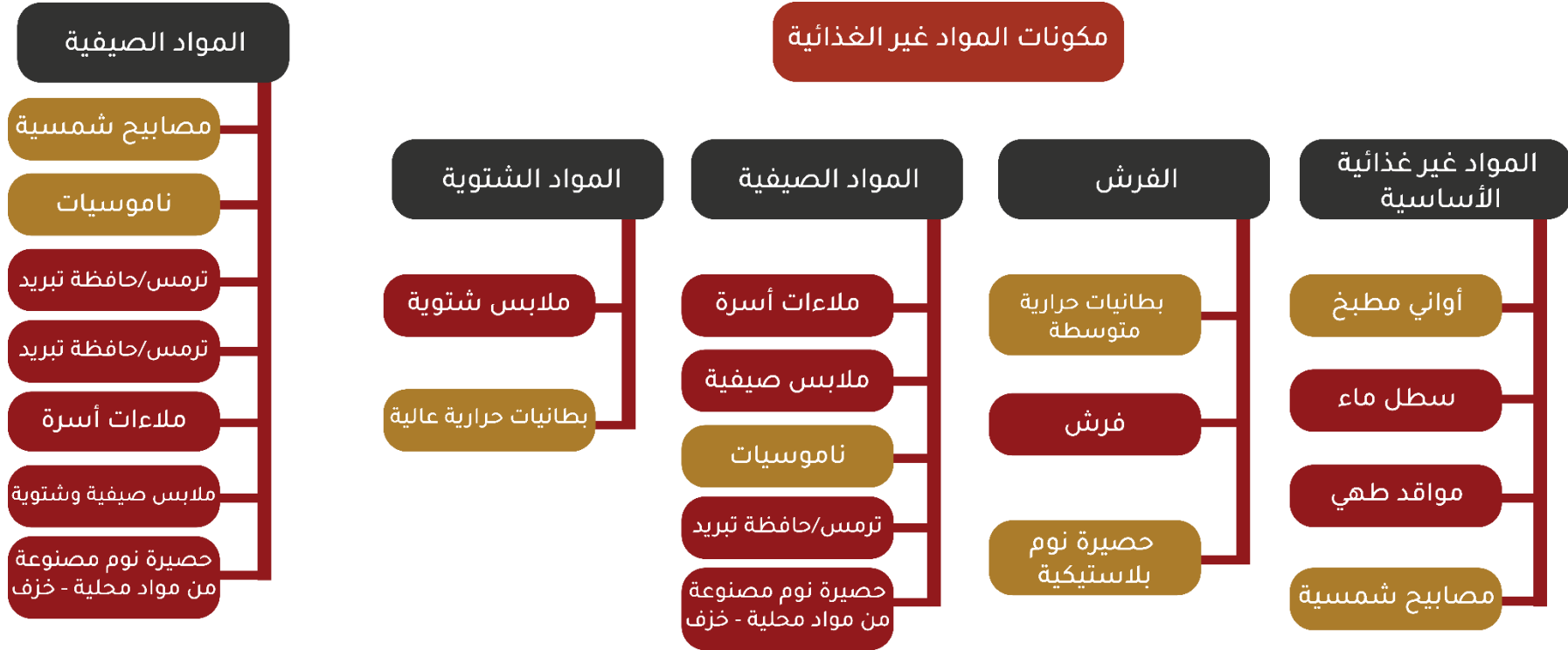
- المواد غير الغذائية الرئيسية / الأساسية: أواني مطبخ + دلو + مواقد للطهي + مصابيح شمسية.

- المفروشات: بطانيات حرارية متوسطة + فرش + حصيرة نوم بلاستيكية.
- مواد مخصصة لفصل الصيف: ملاءات أسرة + ملابس صيفية + ناموسيات + ترمس / حافظة تبريد + حصيرة نوم مصنوعة من مواد محلية - الخزف.
- مواد مخصصة لفصل الشتاء: ملابس شتوية + بطانيات حرارية عالية.
- المواد الجديدة التي تم استحداثها: مصايح شمسية + ناموسيات + مواقد للطهي + ترمس / حافظة تبريد + ملاءات أسرة + ملابس صيفية وشتوية + حصيرة نوم مصنوعة من مواد محلية - الخزف.

التقييم السريع للسوق

تم إجراء تقييمات سريعة للأسواق² فيما يتعلق بالمواد غير الغذائية المتوفرة في الأسواق المحلية المعنية من قبل منسقي المجموعات على المستوى دون الوطني في مختلف المراكز. الهدف من تقييمات الأسواق هو تحديد مواصفات المواد المتوفرة محلياً، والأهم من ذلك، تحديد تكلفة المواد. بناءً على ذلك، واستناداً إلى نتائج تقييمات الأسواق واستعراض جودة المواد المتوفرة محلياً، مقارنةً بالاتفاقيات الإطارية الدولية المتاحة للمفوضية فيما يتعلق بنفس المواد، توصل الفريق إلى الاستنتاجات التالية بشأن قوائم المشتريات من السوق الدولية والمحلية:

² التكاليف السوقية هي أسعار تقريبية تستند إلى القيم المتوسطة المقدمة من قبل منسقي الكتلة على المستوى دون الوطني، ولا تشمل التخزين والتوزيع



● مواد محلية ● مواد مشتراة دولياً

ملخص مجموعات المواد غير الغذائية

- (1) الإبلاغ عن المجموعات - ما هو الحد الأدنى لمحتوى "مجموعة واحدة"؟
- (2) نطاق قيمة المشتريات - كم ينبغي أن تكون تكلفة المجموعة الواحدة؟
- (3) الاستخدام المتوقع - ما هي المجموعة التي ينبغي توفيرها وأين؟ أنظر الجدول المرفق هنا.

طريقة التنفيذ

نظراً لحالة الطوارئ السائدة في اليمن، وافق الأعضاء على إعطاء الأولوية للتوزيع العيني لمجموعات المواد غير الغذائية. مع ذلك، فإنه ينبغي تشجيع الطرق القائمة على النقد في الحالات التي تزداد فيها مساهمات المواد غير الغذائية وتتيح تلبية احتياجات المستفيدين.

نموذج تقييم السوق فيما يتعلق بالمواد غير الغذائية

قدم رئيس فريق العمل الفني نموذج تقييم السوق فيما يتعلق بالمواد غير الغذائية. تم إجراء العديد من المناقشات وتم اعتماد النموذج النهائي من قبل الأعضاء. [النموذج مرفق هنا](#).

توزيعات المواد غير الغذائية خلال فترة تفشي جائحة فيروس كورونا المستجد (كوفيد-19)

بسبب استمرار تفشي الجائحة، ناقش الفريق طرق التوزيع المستخدمة من قبل الشركاء والتحديات والدروس المستفادة وأفضل الممارسات. فيما يلي الملامح الرئيسية للقضايا التي تمت مناقشتها وأفضل الممارسات التي تم الاتفاق عليها:

- ينبغي على الموظفين / الباحثين / المتطوعين المشاركين في التوزيع دائماً ارتداء معدات الوقاية الشخصية الكاملة، بما في ذلك الكمامات والقفازات أثناء استخدام معقمات اليدين الموصى بها. ينبغي الحفاظ على التباعد الاجتماعي.
 - القيام ببحث المستفيدين دائماً على ارتداء معدات الوقاية الشخصية. يمكن للشركاء المنفذين مساعدتهم بمعدات الحماية الشخصية إذا كانت لديهم الوسائل اللازمة للقيام بذلك. ينبغي على المستفيدين دائماً الحفاظ على التباعد الاجتماعي بمسافة 1.5 متر.
 - قد يكون من الضروري تقسيم المستفيدين إلى مجموعات لتجنب الازدحام في مواقع التوزيع. من المسلم به أن وجود موقع توزيع واحد سيزيد من عدد الأيام اللازمة للتوزيع، خاصة إذا كان عدد المستفيدين المستهدفين كبيراً جداً.
 - تم التنويه إلى أنه في بعض المناطق النائية لا يجذب المستفيدون استخدام معدات الوقاية الشخصية مثل الكمامات. يرجع ذلك إلى مفاهيم خاطئة مفادها أن الكمامات تحمل فيروسات أو سموماً. لذلك، يقوم الشركاء بتطبيق التباعد الاجتماعي باعتباره الوسيلة الأساسية لتجنب انتشار فيروس كورونا المستجد.
- أخيراً، قام رئيس فريق العمل الفني بمشاركة دليل التوزيع أثناء تفشي جائحة فيروس كورونا المستجد الذي تم إعداده من قبل كتلة المأوى [والمرفق هنا](#).

الرصد ما بعد توزيع المواد غير الغذائية

تم تنفيذ عملية رصد ما بعد التوزيع بشكل مستقل بعد توزيع المواد غير الغذائية. تم تنفيذ العملية من قبل الشركاء، إلا أن التوقيت لم يكن متوائماً. تم الاتفاق على تنفيذ عملية رصد ما بعد التوزيع خلال 10 أيام إلى 15 يوماً بعد التوزيع. يتم تنفيذ عملية رصد ما بعد التوزيع مع / أو من خلال أحد الشركاء من المنظمات غير الحكومية أو استشاري مستقل.

تتسم نتائج رصد ما بعد التوزيع بأنها نتائج كمية إلى حد كبير وتسلط الضوء على الاتجاهات العامة من أجل الاسترشاد بها في إعداد البرامج. ينبغي أن تساهم النتائج في إثراء التخطيط المستقبلي لتحسين طريقة تصميم وتقديم المساعدات، وفعالية المساعدات التي تليها أفضلويات المستفيدين، وأن تأخذ في الاعتبار مخاطر الحماية المحتملة. دليل رصد ما بعد توزيع المواد غير الغذائية [مرفق هنا](#).

الطهي

في كثير من الأحيان، لا تتوفر لدى النازحين داخلياً الذين يعيشون في مواقع الاستضافة إمكانية الوصول إلى مرافق الطهي. بالتالي، فإنه ينبغي النظر في توفير مساحة طهي ومواقف مناسبة لمساعدة الأسر في إعداد طعامها.

هناك تفضيل بشكل عام لاستخدام مواقد الغاز للطهي لأن الكيروسين يضيف رائحة وطعم كريهين على الطعام. قد تتطلب مواقد الطهي بالغاز من الأسر المستفيدة شراء أسطوانة غاز. هناك [أنواع مختلفة](#) من مواقد الطهي المصنعة محلياً والتي لا تستهلك الكثير من الغاز. وافق فريق العمل الفني على توزيع مثل هذه المواقد على الأسر الضعيفة. سيوفر هذا أيضاً مصدر دخل للنازحين داخلياً والمجتمعات المضيفة الفقيرة الذين يصنعون هذه المواقد. من المعروف أن الطهي بالغاز أقل تكلفة من الكيروسين على المدى الطويل. قد يكون من الممكن إعادة تعبئة أسطوانة الغاز في حال توفرت القدرة على الوصول إلى السوق. يعتمد معظم النازحين داخلياً حالياً على الحطب للطهي على النار في الهواء الطلق ("النار الموقدة باستخدام ثلاثة أحجار") بدلاً من الغاز بسبب انعدام الموارد المالية، مما يزيد من خطر اعتماد المجتمعات على الطرق المتقلبة والخطيرة لطهي طعامها اليومي. يركز فريق العمل الفني حالياً على تحديد مواقد الطهي والتدفئة البديلة باعتبارها مجالاً مهماً للتحسين، وبالتالي فإنه يخطط في المستقبل القريب لإجراء المزيد من

الاستطلاع بما يؤدي إلى تقديم توصيات إضافية. يهدف الحل البديل إلى التوفيق بين المعرفة والموارد المجتمعية القائمة مسبقاً والحاجة إلى حل مستدام للطاقة للنازحين داخلياً، فضلاً عن التخفيف والحد من مخاطر حوادث الحريق في مواقع استضافة النازحين داخلياً.

محتوى المواد غير الغذائية والمواصفات وكمية المواد لكل أسرة

عمل فريق العمل الفني على توحيد تركيبة المجموعات وقدم مواصفات لضمان مراعاة معايير الجودة من قبل الشركاء. قام الأعضاء بتطوير قائمة تتضمن 13 مادة من المواد غير الغذائية مقسمة إلى أربع فئات (مواد الإغاثة الأساسية، الفرش، مجموعات مخصصة لفصل الشتاء، مجموعات مخصصة لفصل الصيف). لمزيد من التفاصيل، يُرجى الاطلاع على [المرفق هنا](#).

السلامة من الحرائق

ينبغي مراعاة العناصر المانعة للحريق عند تحديد مصادر العينات وفحصها. سيساعد فهم كيفية ومكان استخدام العناصر، فيما يتعلق بالجوانب الأخرى للمأوى أو المبنى (على سبيل المثال، مخاطر محددة مثل دخول المياه أو الدوائر الكهربائية أو مناطق تخزين الوقود) في تطوير التوجيه والوعي اللذين يمكن توجيههما نحو أسر أو مستوطنات معينة، وتحديد المخاطر المحتملة وإتاحة التخفيف من هذه المخاطر. ينبغي أن يشكل توافر معدات مكافحة الحرائق والتدريب عليها جزءاً من التحليل العام لمخاطر الحرائق في برامج المأوى.

يجب أن يتم اختيار المواد المخصصة لعمليات توزيع المواد غير الغذائية بشكل مثالي بالتنسيق مع أنشطة المأوى / الجهات الفاعلة في مجال الإيواء من أجل تلبية الاحتياجات بشكل متسق وشامل. يشمل ذلك أيضاً تصميم أو تحسين أماكن الإيواء لمراعاة الحاجة إلى التهوية الكافية في مناطق الطهي أو التدفئة بالإضافة إلى ميزات أخرى مثل إقامة الجدران الفاصلة (والاستخدام المرتبط بالمواد المناسبة للحد من انتشار الحريق) وطرق الإخلاء في حالات الحرائق.

قام فريق العمل الفني بإعداد مجموعة من المواصفات الفنية الدنيا لكل مادة من المواد. مع ذلك، أدرك أصحاب المصلحة العاملون في قطاع المواد غير الغذائية الحاجة إلى وضع قواعد مشتركة حول كيفية إجراء فحص بسيط يتعلق بجودة المواد. لذلك، قد يقوم فريق العمل الفني في المستقبل القريب بجمع ودراسة إجراءات الفحص التي يتم تكيفها مع السياق اليمني، وأنها عملية بما يكفي ل يتم إجراؤها بالمواد الأساسية وفي بيئة العمليات الميدانية.

الخاتمة

استعان أعضاء فريق العمل الفني بما توفر لديهم من تآزر وعزم لتطوير دليل شامل للغاية. من المرجح أن يؤدي إدراج المواد غير الغذائية الجديدة والمراجعات التي تم إجراؤها إلى خلق نهج مرن للتخفيف من معاناة المستفيدين؛ فضلاً عن توفير القيمة مقابل المال لأصحاب المصلحة.