

# CLÚSTER DE ALOJAMIENTO, ENERGÍA Y ENSERES

Reunión ad hoc estrategia emergencia COVID-19

09/04/2020

**Coordinadora:** Adriana Durán

**Oficial de Gestión de la Información:** Luis Alcaraz

**Asistente Técnico:** Emigdio Filardi

# AGENDA

## 1. Estrategia de intervención

- a) Retornos y espacios de alojamiento temporal en zonas fronterizas
- b) Propuestas de acciones inter-agenciales y de ONG a nivel nacional para espacios de alojamiento y entrega de kits adaptados para la respuesta COVID-19
- c) Mapeo de espacios de alojamiento temporal y sistema de alerta temprana
- d) Intervenciones de OPS en hospitales designados (preparación de centros centinelas, espacios de triaje y cuarentena COVID-19)

## 2. Protocolos de higiene para espacios de alojamiento temporal

## 3. Documentos de referencia

## 4. AOB

# 1. ESTRATEGIA DE INTERVENCIÓN

# a) Retornos y espacios de alojamiento temporal en zonas fronterizas

- Presentación sobre situación de retornos y solicitud oficial de apoyo de las autoridades nacionales y estatales por parte de OCHA

# a) Retornos y espacios de alojamiento temporal en zonas fronterizas: consideraciones de contexto

- Cierre de fronteras
- Flujo de personas retornadas en estados fronterizos
- Limitada capacidad de espacios de alojamiento temporal funcionales
- Respuesta por parte del estado
  - Habilitación de centros de educación como espacios de alojamiento temporal (escuelas, liceos, universidades, entre otros)
  - Terminales de transporte y hoteles
- Acceso limitado a servicios básicos
- Limitaciones de movimiento, lo que dificulta la continuidad de las operaciones en espacios de alojamiento temporal (combustible, acceso, entre otros)
- Difícil cumplimiento de estándares de habitabilidad para evitar la propagación del virus en espacios de alojamiento temporal

# a) Retornos y espacios de alojamiento temporal en zonas fronterizas

## Lineamientos para la mitigación de la propagación del virus COVID19



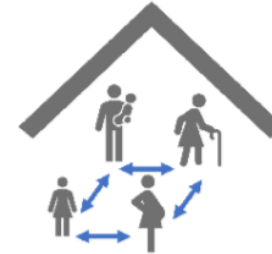
Distribuir **asistencia humanitaria esencial** de forma de evitar la propagación del virus



Un **alojamiento inadecuado** puede aumentar enfermedades respiratorias que agravan el impacto del virus



**Descongestión** y reducción de densidad humana en asentamientos para mantener distanciamiento social y reducir transmisión.



Expandir espacios de alojamiento para **reducir el hacinamiento** y mitigar la propagación del virus.



Planificación y construcción de áreas de **aislamiento e instalaciones médicas** según criterios de salud.

Fuente: Global Shelter Cluster

# Lineamientos del Clúster AEE para la respuesta COVID-19

1. Estandarizar y crear protocolos de higiene y asesoría de aplicación a espacios de alojamiento temporal y personas en tránsito.
2. Mapear los espacios de alojamiento temporal que se encuentran funcionales
3. Adaptar los kits estandarizados para responder a la emergencia COVID-19
4. Hacer enlace con las autoridades para construir y mantener espacios de alojamiento seguros en zonas fronterizas para personas varadas o retornadas
5. Adaptar espacios de alojamiento temporal en zonas fronterizas y en otras ubicaciones clave para proveer alojamiento seguro a personas afectadas por la emergencia COVID-19 por largos períodos
6. Distribuir lámparas solares y proponer fuentes secundarias de generación de energía para centros de salud en áreas remotas
7. Distribuir kits de higiene a personas en movilidad con algún familiar hospitalizado, en espacios de alojamiento temporal, en centros de atención para personas adultas mayores (incluyendo mascarillas y guantes). En coordinación con el Clúster de Salud, desarrollar lineamientos para centros de adultos mayores.
8. Página de referencia del Clúster de Alojamiento Global para la emergencia COVID-19, [sheltercluster.org](https://sheltercluster.org)

# a) Retornos y espacios de alojamiento temporal en zonas fronterizas

- Creación de espacios de alojamiento temporal:
  - Se deben aprovechar la infraestructura y servicios existentes
  - No se recomienda el uso de centro de educación
  - El suministro de agua potable y la recolección de aguas servidas deben estar garantizados
  - Se recomienda utilizar espacios como gimnasios, estadios y espacios abiertos.
  - **Presupuesto para estimación de costos para la creación de espacios de alojamiento temporal**
  
- Funcionamiento de los espacios de alojamiento temporal
  - Protocolo de derivaciones (OPS)
  - Lineamiento y guía sobre Violencia basada en Género (presentación UNFPA)
  - Dinámica dentro de los espacios
  - Manejo de espacios de alojamiento temporal

## **a) Retornos y espacios de alojamiento temporal en zonas fronterizas: Solicitud oficial de apoyo de las autoridades nacionales**

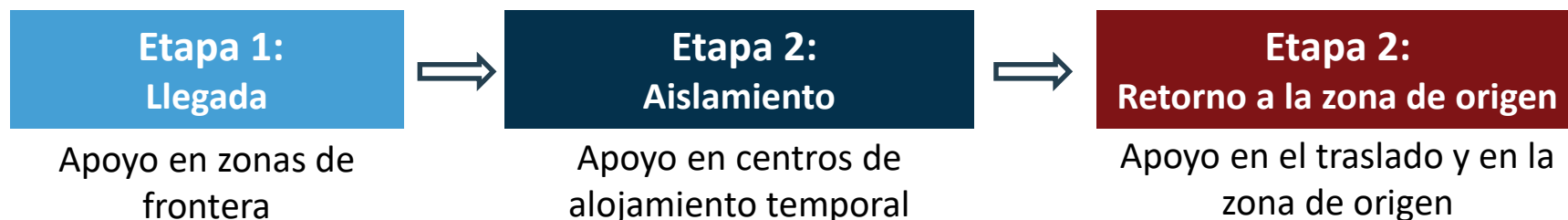
1. Habilitar espacios de alojamiento temporal, en los cuales tengan cubiertas necesidades básicas
2. Carpas en puestos fronterizos para recibir a las personas retornadas
3. Espacios de acogida para la atención y protección de NNA separados y no acompañados que retornan al país
4. Apoyo logístico para traslado de retornados hacia espacios de alojamiento temporal y posteriormente hacia sus lugares de destino
5. Apoyo para campañas preventivas para minimizar la violencia
6. Atención médica primaria e integral

## **b) Propuestas de acciones Inter-agenciales**

- Ajustar y priorizar las intervenciones para prevenir y controlar la propagación del COVID-19 a través de la creación de espacios para guardar cuarentena preventiva.
- Fortalecer el sistema sanitario existente con creación de espacios de triaje, despistaje, aislamiento, y protocolos.
- Fortalecer y adaptar espacios de alojamiento temporal existentes para las personas en movilidad y retornos, teniendo en cuenta la normativa internacional para personas con discapacidad.
- En caso de necesidad, identificar zonas estratégicas para creación de espacios de alojamiento temporal adicionales.
- Asistir con enseres básicos a personas en necesidad, en movilidad, retornadas, comunidades de acogida y otros grupos vulnerables.

## b) Propuestas de acciones Inter-agenciales: matriz OCHA de apoyo a personas retornadas

- Capturar el tipo de intervenciones y las capacidades de implementación que tienen las agencias y organizaciones para la respuesta a la emergencia COVID-19.
- Etapas para acciones claves en la matriz:



# b) Propuestas de acciones Inter-agenciales: kits adaptados para la respuesta COVID-19



Cluster Alojamiento, Energía y Esneres – Venezuela  
ShelterCluster.org  
Coordinando el Alojamiento Humanitario

Guidance note / Regular kits content and COVID-19 specific kits in individual shelters and temporary shelter arrangements HRP 2020 and COVID-19 emergency  
Venezuela Operation  
Version 1 (draft) / 8 April 2020

## I. Introducción al contenido de kits y contexto actual

Las respuestas en operaciones donde se construyen, reparan o mejoran espacios de alojamiento, ya sean individuales o colectivos, utilizan una variedad de metodologías que incluyen: 1) apoyo de materiales (por ejemplo, distribuciones de kits de construcción que incluyen madera, ladrillos, concreto, y otros materiales y herramientas en general, adaptados al contexto y la realidad de donde son distribuidos); 2) kits de hábitat (que incluyen, por ejemplo, colchonetas o almohadones, colijas, equipamiento para cocina y otros espacios de la vivienda); 3) kits para personas que se alojan temporalmente en espacios colectivos (como, por ejemplo, los kits para personas en movilidad, que incluyen algunos elementos de higiene esenciales y de alojamiento básico); 4) dinero, cupones o intervenciones similares y 5) promoción e intercambio de orientación técnica e información a través de capacitaciones y sensibilizaciones. El Global Shelter Cluster aboga por respuestas que combinen diferentes metodologías para satisfacer las diferentes necesidades de las poblaciones afectadas, y el Cluster de Alojamiento, Energía y Esneres en Venezuela aboga por dichas metodologías que han sido reflejadas en el marco lógico sectorial del Plan de Respuesta de 2020.

Dado el contexto de emergencia actual en Venezuela, esta guía también refleja los avances hasta la fecha del plan intersectorial para la emergencia COVID-19, unido al elevado número de retornos, especialmente en la zona de frontera colombo-venezolana, tras la reciente activación del corredor humanitario, en mitad de la pandemia COVID-19. El pasado 31 de diciembre de 2019 la Organización Mundial de la Salud (OMS) en China fue informada de varios casos de neumonía de etiología desconocida detectados en la ciudad de Wuhan, provincia de Hubei. El 1 de enero de 2020, el mercado que se consideró foco de la infección fue clausurado para saneamiento y desinfección ambiental y unos pocos días más tarde, el 3 de enero de 2020, las autoridades sanitarias de China notificaron a la OMS que, en total, ya había 44 pacientes con neumonía de etiología desconocida.<sup>1</sup> A fecha de 8 de abril de 2020, son ya 160 los casos registrados de COVID-19 en Venezuela.<sup>2</sup> Dada la necesidad de creación de estos espacios por la cuarentena obligatoria, sumado al elevado número de retornos en la frontera, el Global Shelter Cluster y, por ende, el Cluster de Alojamiento en Venezuela reconoce que la programación de espacios de alojamiento en general, incluyendo los espacios temporales, debe tener en cuenta los riesgos de protección, incluyendo la violencia de género.

En el presente documento se ha tenido en cuenta los diferentes riesgos bajo un enfoque de protección. Los productos específicos para el sector para prevenir la violencia y aumentar la seguridad dentro de estos espacios han tenido en cuenta el cumplimiento de las directrices del IASC para integrar las intervenciones de violencia de género en la acción humanitaria, así como la participación de los actores del Global Shelter Cluster en la divulgación y adopción de las

<sup>1</sup> OMS (2020). Neumonía de causa desconocida – China. Consultado el 8 de abril de 2020, desde: <https://www.who.int/emergencies/diseases/novel-coronavirus-2019/situation-reports>

<sup>2</sup> MPPRE (2020). Disponible en: <http://mpps.gov.ve/2020/04/07/venezuela-confirma-casos-covid-19-estado-venezuela/>



Cluster Alojamiento, Energía y Esneres – Venezuela  
ShelterCluster.org  
Coordinando el Alojamiento Humanitario

Guidance note / Regular kits content and COVID-19 specific kits in individual shelters and temporary shelter arrangements HRP 2020 and COVID-19 emergency  
Venezuela Operation  
Version 1 (draft) / 8 April 2020

directrices a tener en cuenta si se distribuyen kits en estos espacios para prevenir los riesgos de protección asociados.<sup>3</sup> Los kits incluyen artículos que han sido seleccionados de manera participativa durante las reuniones de la mesa técnica de estandarización de kits con agencias del Sistema de las Naciones Unidas (ONU) y organizaciones no gubernamentales (ONG) nacionales e internacionales, y se han conformado en función de:

1. Un bloque de artículos básicos compuesto por:
  - a. Artículos de respuesta a la emergencia COVID-19 durante el periodo de actividad de respuesta inter cluster a la pandemia.
  - b. Artículos permanentes: artículos básicos recomendados que el kit mínimo debe contener.
  - c. Artículos permanentes que requieren de capacitación previa, solo serán entregados si se realiza una capacitación individual o grupal de la agencia u ONG que realice la distribución de los kits.
2. Un bloque de artículos para conformar un kit básico con enfoque de género, compuesto por los artículos de la categoría anterior y:
  - a. Artículos con enfoque de género.
3. Un bloque de artículos opcionales cuya distribución se recomienda para conformar un kit óptimo, dependiendo de las necesidades de los lugares donde se realiza la distribución.

Los kits han sido organizados en tres tipos:

1. Kit tipo I: kit para personas en movilidad, en dos formatos: a) individual y b) familiar, este último con cantidades de artículos apropiadas para un núcleo familiar compuesto por cuatro miembros.
2. Kit tipo II: kit de hábitat.
3. Kit tipo III: kit de construcción.

<sup>3</sup> Global Shelter Cluster (2018). Shelter and settlements: the foundation of Humanitarian Response. Consultado el 19-02-2022. Disponible en: <https://www.sheltercluster.org/files/SHS%20booklet%20en.pdf>

1. Dado el contexto de emergencia actual en Venezuela, esta guía también refleja los avances hasta la fecha del plan intersectorial para la emergencia COVID-19, unido al elevado número de retornos, especialmente en la zona de frontera colombo-venezolana, tras la reciente activación del corredor humanitario.

2. En el presente documento se ha tenido en cuenta los diferentes riesgos bajo un enfoque de protección.

3. Inclusión de artículos siguió metodología participativa. Kit mínimo compuesto por:

- a) Artículos de respuesta a la emergencia COVID-19 (principalmente PCI).
- b) Artículos permanentes.
- c) Artículos permanentes que requieren de capacitación previa.

Documento borrador de kits, con los artículos que conforman los kits básicos y los kits óptimos en el contexto del Plan de Respuesta 2020 y emergencia COVID-19.



Venezuela Shelter Cluster  
ShelterCluster.org  
Coordinating Humanitarian Shelter



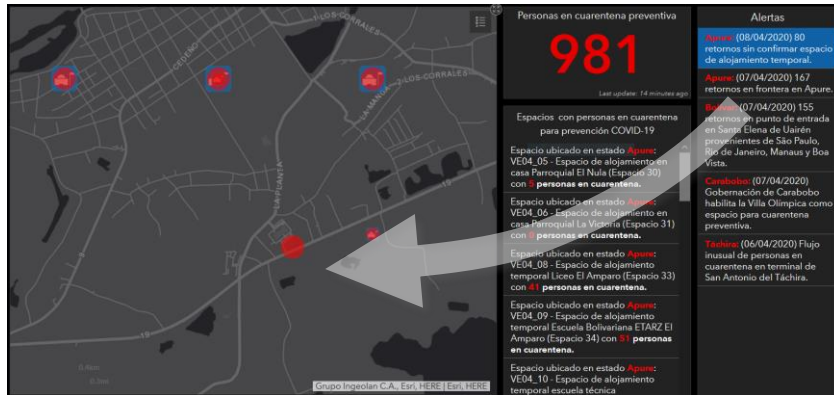
## c) Mapeo de espacios de alojamiento temporal y sistema de alerta temprana (II)

- Fuentes de información:
  - KoBoToolbox “espacios de alojamiento temporal”, a través de datos recibidos de las agencias y ONG nacionales e internacionales.
  - Sistema de las Naciones Unidas (SNU).
- Información de los espacios de alojamiento organizada según su situación:
  - Espacios funcionales
  - Espacios no funcionales
  - Espacios en proceso de rehabilitación
  - Espacios COVID-19: utilizado como una categoría para identificar aquellos espacios donde los retornos están guardando cuarentena preventiva.

## c) Mapeo de espacios de alojamiento temporal y sistema de alerta temprana (III)

- ¿Qué informaciones aporta sobre el espacio?
  - Localización precisa de los espacios (longitud y latitud).
  - Capacidad máxima por noche, basado en el número máximo de personas que puede pernoctar en el espacio.
  - Listado de espacios completo y su localización.
  - Número de personas en cuarentena preventiva en aquellos alojamientos identificados como “espacio COVID-19”.
- **Sistema de alerta temprana:** basándonos en las cifras de retornos (número de personas que cruzan la frontera), tenemos un indicador proxy de personas que deben guardar el periodo de cuarentena preventiva establecido por las autoridades.

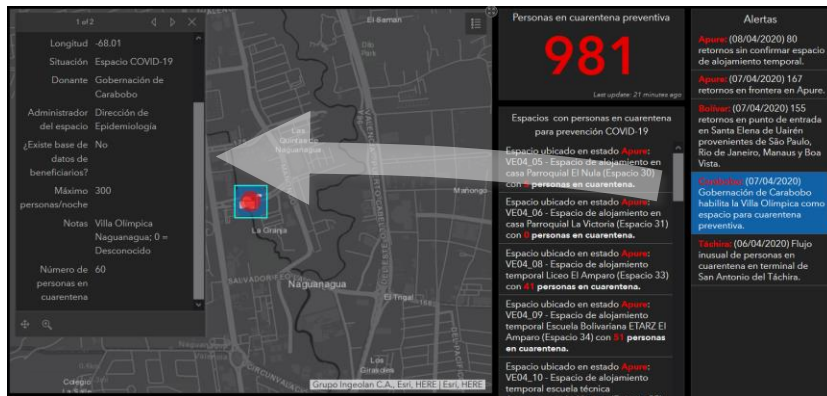
# c) Mapeo de espacios de alojamiento temporal y sistema de alerta temprana (IV)



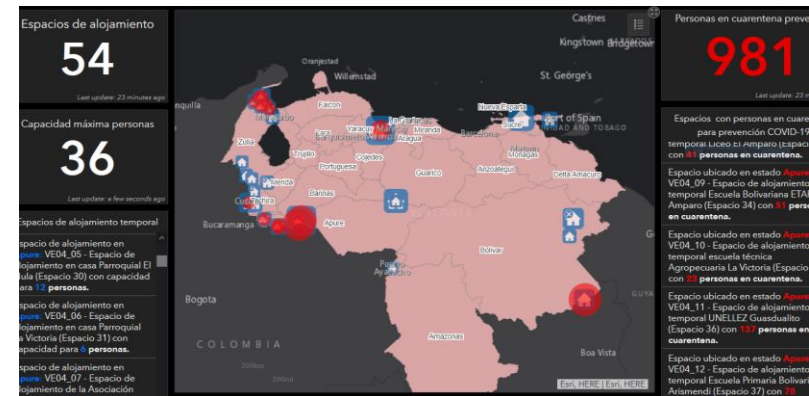
Sistema de alertas con localización a nivel de municipio, parroquia, o localización exacta (de ser posible).



Capacidad máxima por noche queda registrada en el sistema y se actualiza según el espacio marcado.



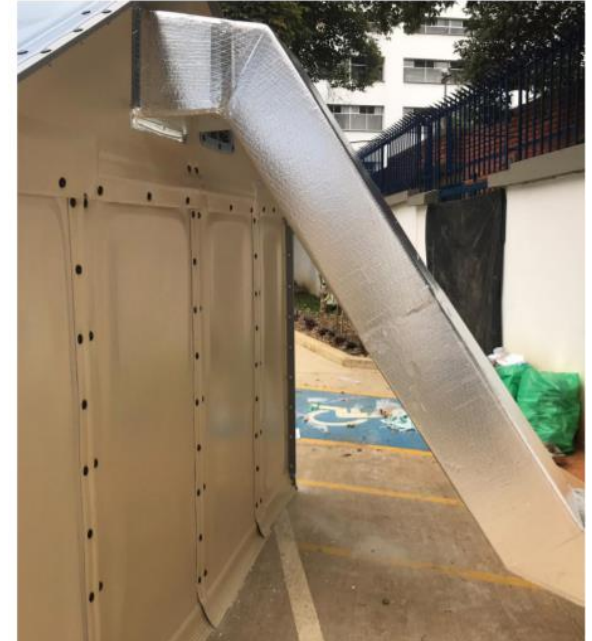
Información adicional específica a nivel de espacio de alojamiento al seleccionar un espacio concreto de las listas.



Cifras agregadas a nivel de país muestran la suma de las capacidades y personas en cuarentena preventiva en los espacios registrados.

## **d) Intervenciones de OPS - Hospitales designados (preparación de centros centinelas, espacios de triaje y cuarentena COVID-19)**

- Presentación por parte de OPS.



## Ejemplo de espacios de aislamiento utilizando Refugee Housing Units (RHU) en Colombia

Fuente: Factsheet ACNUR – Shelter Response: COVID19

## **2. PROTOCOLOS DE HIGIENE EN ESPACIOS DE ALOJAMIENTO TEMPORAL**

# Recomendaciones básicas

- Las paredes, suelos, puertas y superficies de trabajo deben estar recubiertas con materiales lisos, duros, impermeables, lavables e imperecederos.
- Considerar la limpieza de las ventanas y techos.
- Las instalaciones sanitarias deben tener lavado de manos, dispensador de jabón y papel desechable y debe mantenerse limpio regularmente.
- Utilizar productos adaptados a la naturaleza de las superficies a tratar, a la seguridad del personal y que contengan componentes desinfectantes.
- Utilizar guantes, no mezclar productos de limpieza, respetar diluciones y tiempos de contacto.

# Protocolo dividido en zonas

Zona	Características	Frecuencia de limpieza	Procedimiento
<b>1</b>	Entrada, corredor, corredor de entrada, locales administrativos	En función de la demanda. Mínimo <b>una vez por semana</b>	<p><b>Suelo:</b> barrido húmedo, limpieza con aspiradora y trapeador.</p> <p><b>Mobiliario:</b> trapo húmedo o tela húmeda con productos detergentes desinfectantes (uso único)</p>
<b>2</b>	Salas de actividad, salas de juego, comedores, espacio de descanso corredores, pasamanos, locales de aseo, local de stock o de desechos	<p>Zonas de actividades, comedores, corredores: <b>después de cada uso.</b></p> <p>Zonas de almacenamiento: <b>una vez por semana</b></p>	<p><b>Suelo:</b> barrido húmedo o limpieza con aspiradora (precedida de barrido húmedo)</p> <p><b>Mobiliario:</b> toallas de uso único o reutilizables con productos desinfectantes.</p>
<b>3</b>	Espacios para cambiarse de ropa, habitaciones, WC, cocinas colectivas, enfermerías	<p>Mínimo <b>una vez por día mínimo.</b></p> <p>Desinfectar las telas <b>una vez por día.</b></p> <p><b>Evacuar frecuentemente</b> la basura, los pañales</p>	<p><b>Suelo:</b> barrido húmedo o limpieza con aspiradora (siempre precedida de un barrido húmedo)</p> <p><b>Mobiliario:</b> productos detergentes desinfectantes</p> <p><b>Lavabos, duchas bañeras, WC:</b> desinfectar y desgrasar con productos especiales</p>

# 3. DOCUMENTOS DE REFERENCIA

## GUÍAS DEL CLÚSTER GLOBAL DE ALOJAMIENTO

- <https://www.sheltercluster.org/sites/default/files/200401%20English%20COVID-19%20Guidance%20note%20-%20Prevention%20and%20response%20in%20shelt....pdf>

## GUIAS DE LA ONU

- [Atención en el domicilio a pacientes presuntamente infectados por el nuevo coronavirus \(COVID-19\) que presentan síntomas leves, y gestión de sus contactos](#)
- [Consejos sobre la utilización de mascarillas en el entorno comunitario, en la atención domiciliaria y en centros de salud en el contexto del brote de nuevo coronavirus \(2019-nCoV\)](#)
- [https://apps.who.int/iris/bitstream/handle/10665/331492/WHO-2019-nCoV-HCF\\_operations-2020.1-eng.pdf](https://apps.who.int/iris/bitstream/handle/10665/331492/WHO-2019-nCoV-HCF_operations-2020.1-eng.pdf)
- [Prepare su lugar de trabajo para el COVID-19](#)
- [Mensajes y acciones importantes para la prevención y control del COVID-19 en las escuelas](#)
- Orientaciones sobre medidas de protección básicas dirigidas a la población en general, sin importar el ámbito en el que estén <https://www.who.int/es/emergencias/diseases/novel-coronavirus-2019/advice-for-public>

## DE INTERÉS PARA ARQUITECTOS Y URBANISTAS

- [https://www.plan-in.co/las-pandemias-tambien-son-un-problema-de-planificacion-urbana/?fbclid=IwAR2D3R8wAQbPIWQsl23qqXockPI20M3WLGeh1GxZX8aWp2w\\_iEPeiY\\_rDCM](https://www.plan-in.co/las-pandemias-tambien-son-un-problema-de-planificacion-urbana/?fbclid=IwAR2D3R8wAQbPIWQsl23qqXockPI20M3WLGeh1GxZX8aWp2w_iEPeiY_rDCM)

## CONSTRUCCION DE LAVAMANOS ARTESANAL (higiene en comunidades aisladas)

- <https://answers.practicalaction.org/our-resources/item/arma-su-propio-tippy-tap>

# 4. AOB