



Shelter/NFI Cluster
X-Border Operation - Turkey Hub
ShelterCluster.org,
Coordinating Humanitarian Shelter

مراجعة التدخل الشتوي ما بعد التنفيذ. تقرير

24 حزيران 2019

المشاركون في ورشة العمل

بناء (Binaa)
المكتب الإنساني للمجتمع الأوروبي (ECHO)
مكتب الولايات المتحدة للمساعدات الخارجية في حالات الطوارئ (OFDA)
مؤسسة الرحمة (Mercy USA)
الهلال الأحمر القطري (QRC)
وطن (Watan)

المساهمة في البيانات والتحليلات

مجموعة العمل المعنية بالنقد (Cash Working Group)
كبير (Care)
جول (Goal)
المنظمة الدولية للهجرة (IOM)
مكتب الأمم المتحدة لتنسيق الشؤون الإنسانية- كتلة
المأوى والمواد الغير غذائية (OCHA SNFI cluster)
تكافل الشام (Takaful Alasham)
بنفسج (Violet)

الصور

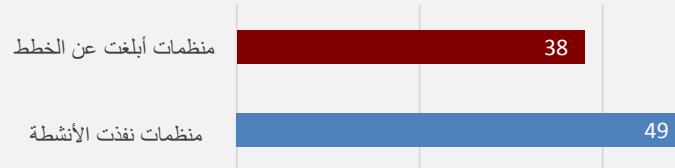
شفق (Shafak)
كبير (Care)
المنظمة الدولية للهجرة (IOM)
بنفسج (Violet)

الهدف من المراجعة ما بعد التنفيذ

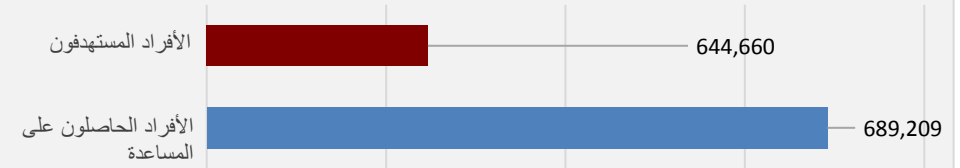
- المشاركة في تحليل الاستجابة لمشكلات فصل الشتاء 2018-2019
- الحصول على الملاحظات من شركاء التنفيذ والمانحين وخط إمداد الاستعداد للشتاء
- تحديد القضايا الرئيسية أثناء الاستجابة الأخيرة
- مناقشة كيفية تحسين الاستعداد للشتاء السنة المقبلة:
- الالتزام بالوقت، وكيفية توفير المساعدة قبل الشتاء
- عدد الأشخاص الذين حصلوا على المساعدة، والتغطية الجغرافية
- القيمة المتحققة مقابل النقد، وجودة المساعدة
- تأثير الاستجابة ورضا المستفيدين
- أي طريقة قد تكون الأفضل؟
- استهداف الفئات الأكثر ضعفاً

الاستجابة الشاملة

عدد الأعضاء الذين لديهم خطط مقابل التنفيذ

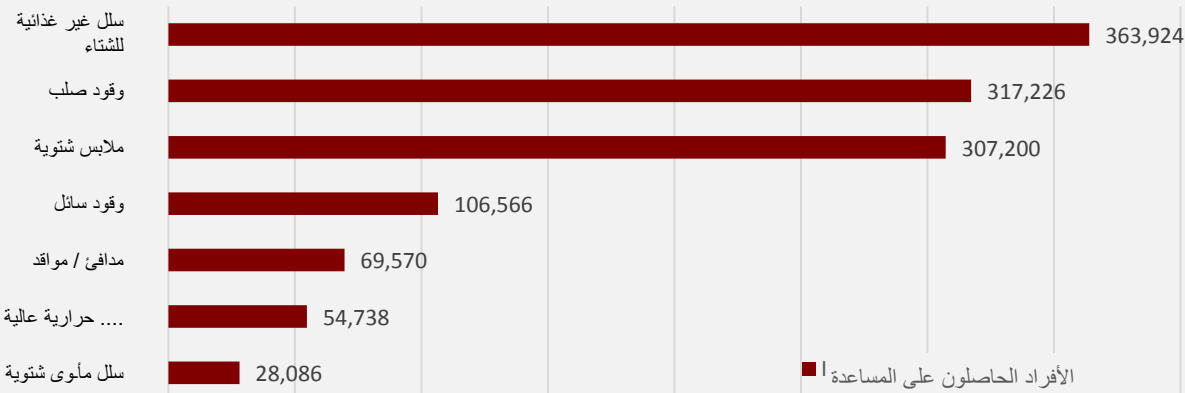


(الأفراد) المستهدفون مقابل المشمولين بالاستجابة



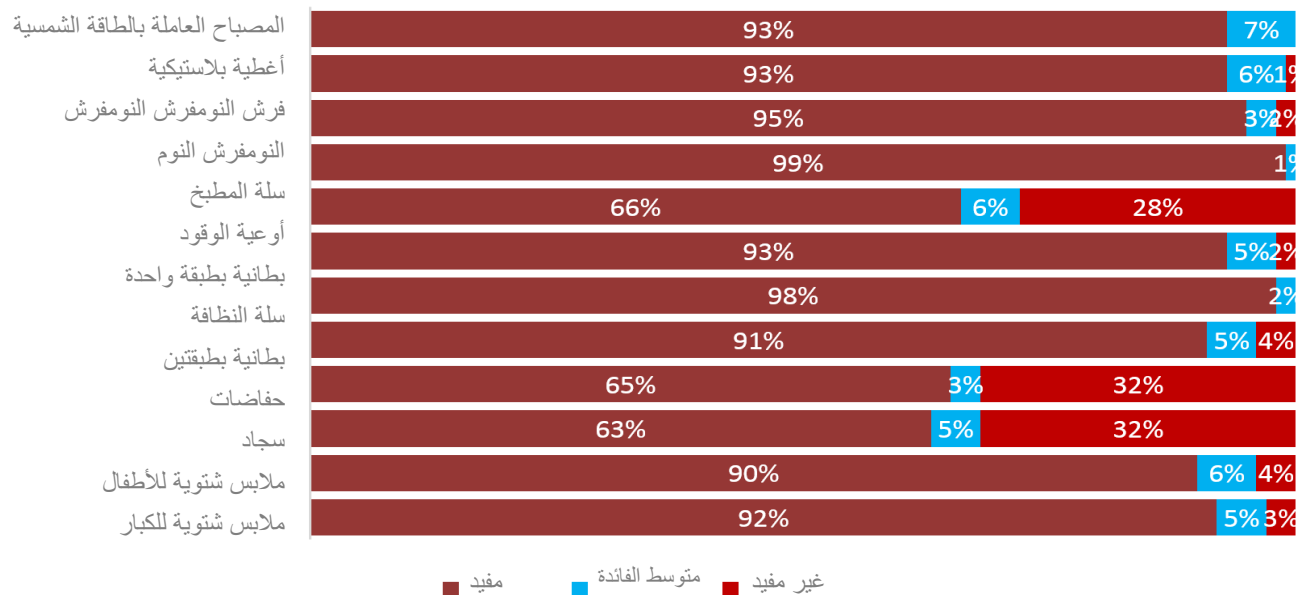
← التوصيات

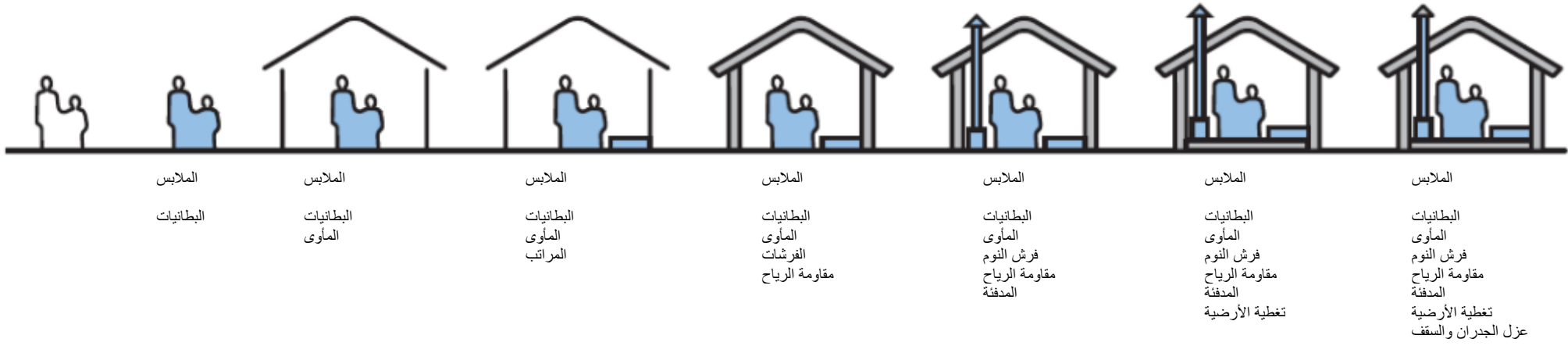
- تحقق مما إذا كانت الأسر المستضعفة لديها بالفعل أوعية الوقود وحفاضات وسجاد بالإضافة إلى المواقد والفرشات والبطانيات، أم أنها بحاجة إليها. يجب أن تستند المساعدة إلى احتياجات الشتاء المقدرة.
- توزيع المواد الأساسية فقط. وفيما يتعلق بالحفاضات يجب أن توزع من خلال أعضاء كتلة (WASH cluster) بشكل منتظم.
- التأكد من أن السلة الشتوية ليست ثقيلة جدًا بحيث يمكن للمستفيدين حملها (انظر قسم التوزيع)
- التحقق من تأثير عزل الخيمة. تظهر الأبحاث أن القيمة المتحققة مقابل النقود بالنسبة لعزل الخيمة تكون منخفضة. (انظر أولويات المأوى للاستعداد لفصل الشتاء الصفحة 4)



العزل الحراري للخيام لا يحسن كثيرا من الراحة داخل الخيام ما لم يُثبت بشكل مثالي.

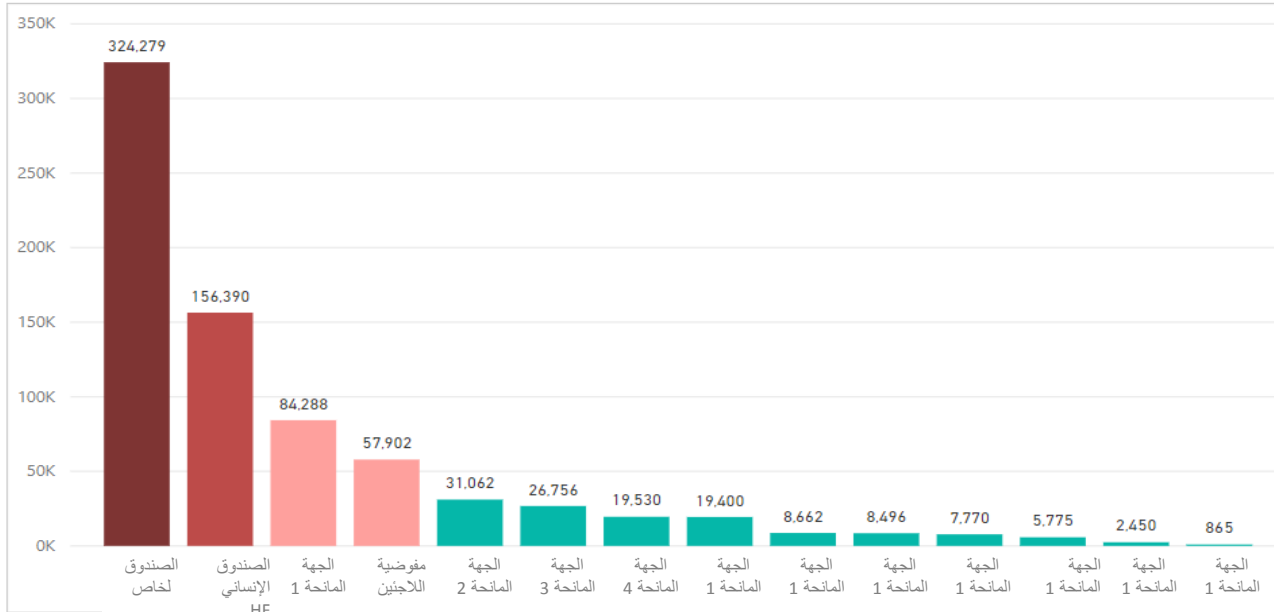
وفقاً للمنظمة الدولية للهجرة، تعتبر بعض المواد أقل فائدة من غيرها وفي ما يتعلق بالسجاد والحفاضات وأوعية الوقود. تم تأكيدها من مصادر أخرى





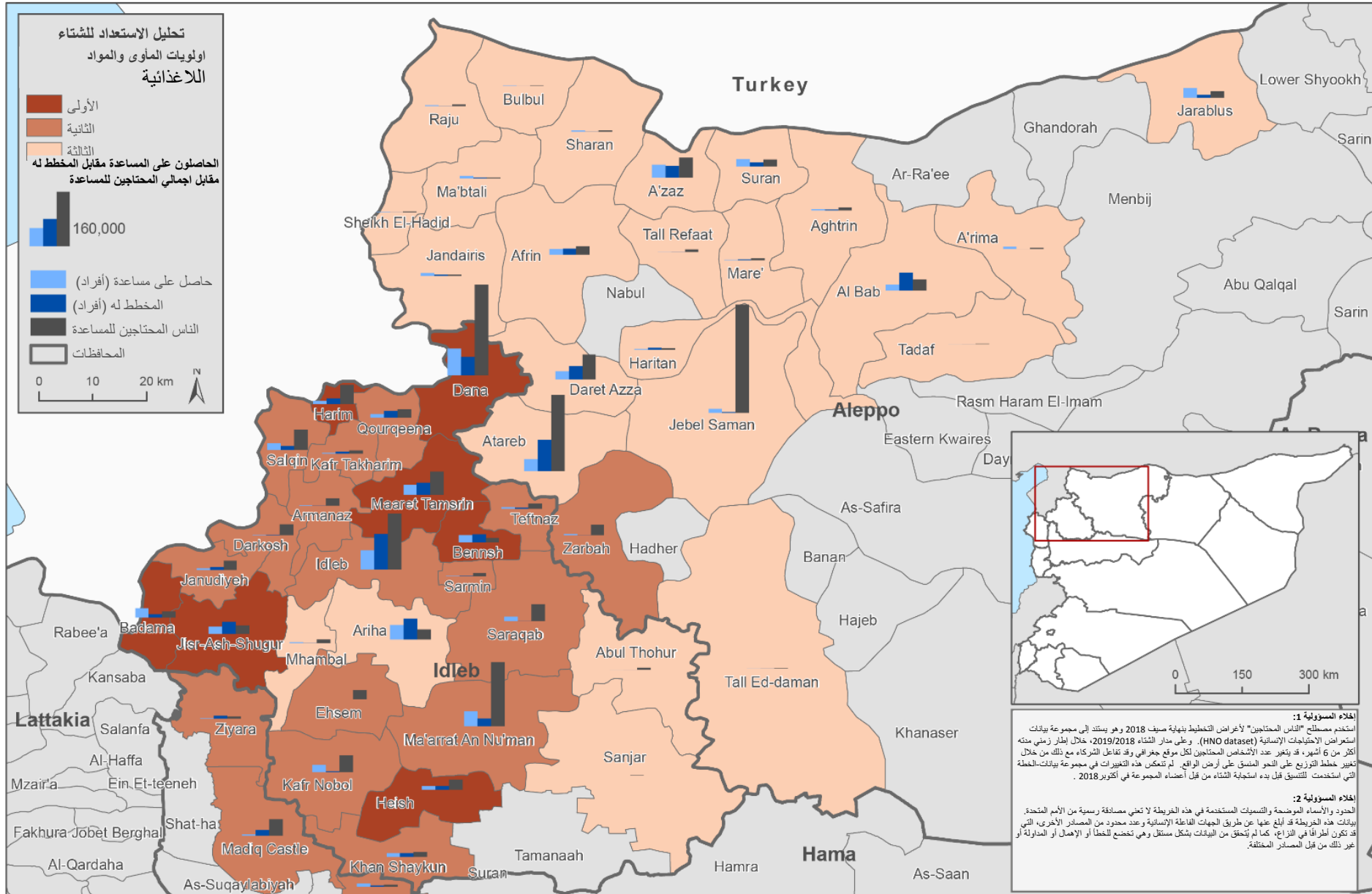
التمويل الخاص والجهات المانحة المؤسسية

جزء كبير من الاستعداد للشتاء يُمول من قبل جهات مانحة خاصة



التوصيات

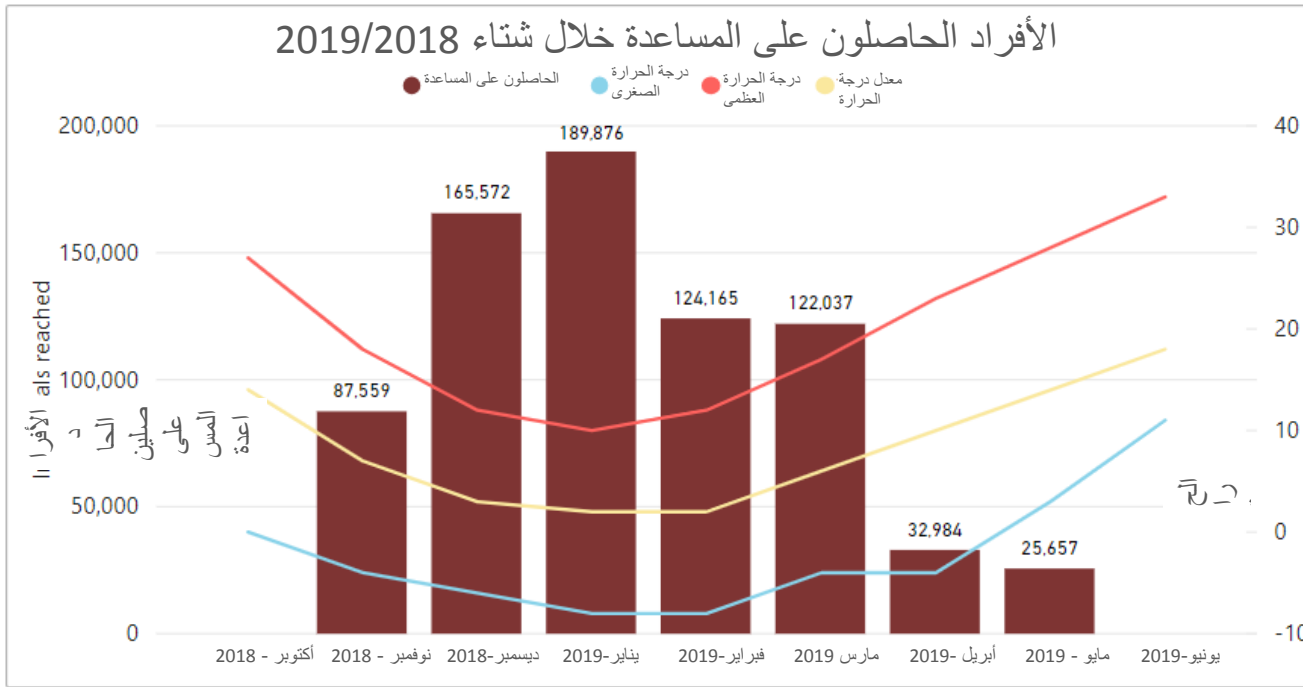
- يجب أن تشارك المنظمات غير الحكومية الممولة من الجهات المانحة الخاصة في الاستعداد للشتاء. ويجب أن يبدأ جمع التمويل قبل فصل الشتاء.
- مشاركة نتائج الرصد لما بعد التوزيع فيما يتعلق بالتدخل الشتوي الماضي ونتائج الرصد الأخرى، مع الجهات المانحة لإشراكها في تحليل خيارات الاستجابة القائمة على الأدلة من أجل الشتاء.
- الاتفاق على مستوى القطاع على جدول زمنية سنوية لإشراك الجهات المانحة والدعوة لتمويل الاستجابة الشتوية (انظر قسم الالتزام بالوقت).



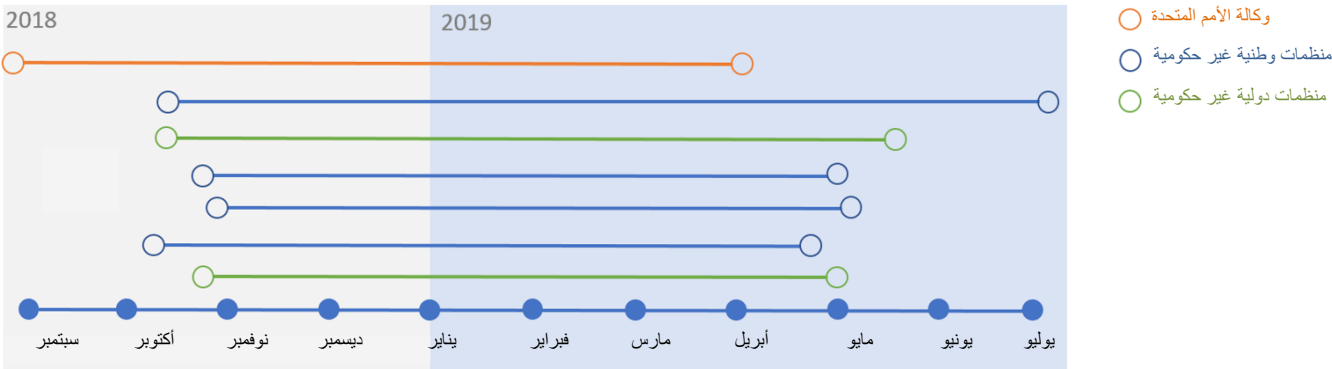
تاريخ الإنشاء: 2019/06/21، كتلة المأوى والمواد غير الغذائية (SNFI Cluster Turkey Hub)؛ المصدر - مجموعة بيانات استعراض الاحتياجات الإنسانية للناس المحتاجين، إيلاج شركاء كتلة المأوى والمواد غير الغذائية؛ Turkey hub، الملاحظات: كتلة المأوى والمواد غير الغذائية (SNFI Cluster Turkey Hub) - شمال غرب سوريا، بريد إلكتروني: im.turkey@sheltercluster.org

بما ان جزء من مساعدة الاستعداد للشتاء تم توزيعه بعد فصل الشتاء. وبالتالي كان التأثير محدودًا للغاية.

- استكمال توزيع مستلزمات الاستعداد للشتاء المخطط بحلول منتصف ديسمبر. النازحون الجدد أو الأشخاص المتضررون حديثًا من حالة الطوارئ هم فقط من يجب أن يتلقوا المساعدة في وقت لاحق خلال فصل الشتاء. يجب عدم تنفيذ أي أعمال استعداد للشتاء بعد شهر مارس.
- بدء التخطيط للاستعداد للشتاء في يوليو
- دعوة الجهات المانحة للتمويل في أغسطس



يوضح الرسم البياني أدناه تواريخ بدء / نهاية مشروعات الصندوق الإنساني بتركيا (THF). تحتاج المنظمات إلى شراء المواد قبل شهرين على الأقل من فصل الشتاء.



الوقود والسلامة من الحريق

هناك نوعان رئيسيان من الوقود للمدافئ، هما الديزل و الحطب. يعتمد اختيار الوقود على السعر الذي يتقلب كثيرًا وعادات الناس ونوع المدفئة التي تمتلكها الناس. بعض الأسر تُعدل المدفئة من أجل استخدام الوقود الأرخص وهذا التصرف ممكن ان يكون غير الآمن.

وقد أبلغ قطاع تنسيق المخيمات وإدارتها (CCCM cluster) عن:

- حدوث 28 حادث حريق خلال الشتاء الماضي
- مات 9 أشخاص على الأقل بينهم 6 أطفال وشخص واحد ذو إعاقة
- أصيب 21 شخصًا على الأقل

أحد الأسباب الرئيسية هو أن الناس يعدلون المدافئ من أجل وضع مصدر آخر للوقود

← التوصيات

- تنفيذ حملة للتوعية بشأن السلامة من الحرائق (بما في ذلك خطر تعديل المدافئ)، وخاصة بالنسبة للأشخاص الذين يعيشون في الخيام
- التحقق من سلامة المدافئ التي تقدمها المنظمات

التنسيق مع السلطات المحلية

← التوصيات

- على قطاع المأوى والمواد الغير غذائية (SNFI cluster) تنظيم دورة تدريبية حول التفاوض مع المجالس المحلية، بالشاركة مع مجموعة العمل المعنية بالوصول (access working group).

تحويل مسار المعونة

← التوصيات

- تنظيم حملة توعية تستهدف المجالس المحلية حول المبادئ الإنسانية
- الإبلاغ عن أي مشكلة في تحويل مسار المعونة أو أي مشكلة في الوصول ، إلى مجموعة العمل المعنية بالوصول (access working group) ومكتب تنسيق الشؤون الإنسانية، وتعليق التوزيع حتى تُحل المشكلة.
- التعاون مع مجموعة العمل المعنية بالوصول (access working group).
- التحقق قبل التوزيع من وجود أي مشكلات تتعلق بتحويل مسار المعونة
- عدم التوزيع بدون قائمة مستفيدين
- المساعدة النقدية أو من خلال القسائم قد تكون أداة فعالة لتجنب تحويل مسار المعونة في البيئات شديدة الخطورة: المساعدة النقدية أو من خلال القسائم أقل ملاحظة وتُوزع بشكل أكثر مباشرة، حيث انها لا تشمل سوى عدد قليل من الوسطاء
- مراعاة التدابير الوقائية المتعلقة بالمساعدة النقدية والقسائم، التي تجعل من السهل اكتشاف التسرب أو الاختلاس:
 - المدفوعات الإلكترونية تقلل بشكل كبير من مخاطر التسرب
 - وهي أسهل لضمان أن الأموال تذهب مباشرة إلى الأشخاص المقصودين، كما يمكن تتبع تقدمها وتجنب الحاجة إلى تحويل الأموال نقداً إلى المستفيدين

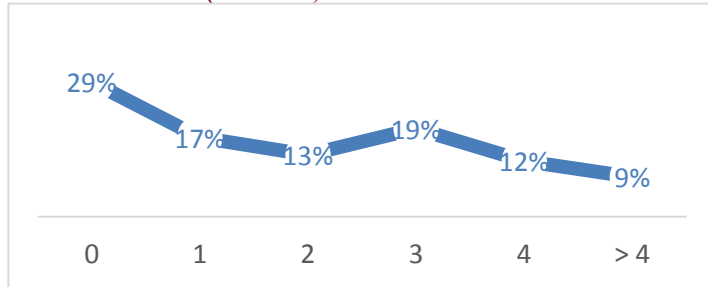
← التوصيات

- التحقق من 100٪ من المستفيدين من القائمة المقدمة من قبل السلطات. وإشراك المجتمعات في عملية التحقق. هذه العملية تستغرق وقتاً طويلاً ويجب إجراؤها مقدماً لتجنب أي تأخير في التوزيع.
- كمية المواد التي ستوزع يجب ان تكون وفقاً لعدد الأفراد في الأسرة.
- التحقق مما يمتلكه الأشخاص بالفعل من أجل توزيع ما لا يمتلكونه أو استبدال ما لحق به ضرر
- يجب ان تراعي المساعدة عدد أفراد الأسرة لأن 45٪ فقط من الأسر بها 4-6 أشخاص.
- يجب أن يشارك قطاع المأوى (Shelter Cluster) بعض الملاحظات التوجيهية للتوزيع بما في ذلك معايير اختيار المستفيدين.
- توحيد نهج الاستهداف؛ ومراعاة التوترات المحتملة في المخيمات إذا لم تكن بعض الأسر جزءاً من قوائم المستفيدين. يجب أن تكون عملية الاختيار منسقة وشفافة ومفهومة لتجنب المشاكل مع المستفيدين الآخرين والمجتمع المضيف.

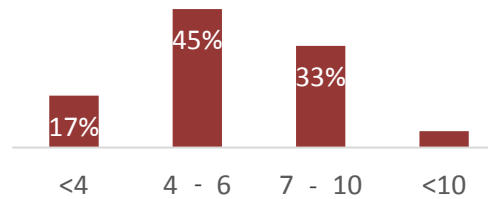
- من الصعب عدم توزيع البطانيات في المخيمات، ولكن توزيع مواد يمتلكها الناس بالفعل يعتبر مشكلة.
- تستهدف بعض المنظمات الفئات الضعيفة ذات الأولوية مثل:

- الأسر التي تعولها أنثى
- الأسر التي يعولها طفل
- الأسر التي يعولها شخص ذو إعاقة
- الأسر التي يعولها شخص مسن
- الأسر التي تشمل أطفال دون سن الثانية

ملف المستفيد (شركاء المنظمة الدولية للهجرة) عدد نقاط الضعف لكل أسرة (المستفيدين)



عدد الأشخاص لكل أسرة



العيش في مأوى مؤقت	51%
لا يمكن الوصول إلى المواد الغذائية	42%
لا يوجد مصدر دخل	25%
أطفال يرتادون المدرسة	25%
الحوامل / المرضعات	15%
أسر يعولها أحد الوالدين	9%
أشخاص ذوي إعاقة	9%
مرض مزمن	9%
أسر يعولها قاصر	8%
تستضيف قاصر يتيم أو غير مصحوب مع أهله	3%
يعولها شخص ذو إعاقة	2%

■ نعم □ لا

عملية الشراء

← التوصيات

استلمت عدة منظمات موادها من الموردين في وقت لاحق أطول مما كان متوقعًا.

- شراء المواد الشتوية في وقت مبكر قدر الإمكان، تحسبًا للتأخير في جانب المورد.
- زيادة عدد فحوص الجودة عند تلقي المواد الغير غذائية من الموردين وخطوط الإمداد.

الخدمات اللوجستية

← التوصيات

- ضغط الفرشات لتوفير مساحة في الشاحنات وتقليل تكلفة النقل.
- الدفع للبائعين في أسرع وقت ممكن بعد صرف القسيمة وفحص المستندات حتى يتمكنوا من تجديد مخزونهم.

تنفيذ أعمال التوزيع خلال الشتاء يكون أكثر صعوبة بسبب الظروف الجوية (المخيمات/الطرق الموحلة)

تقييم السوق

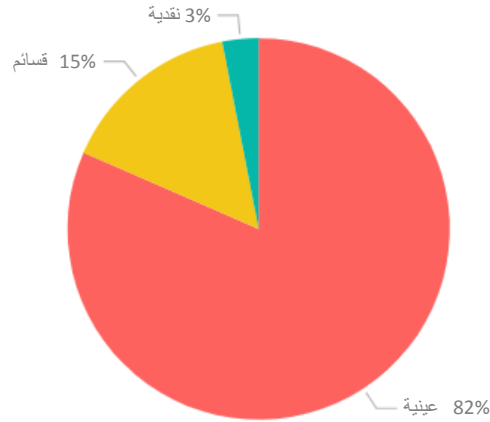
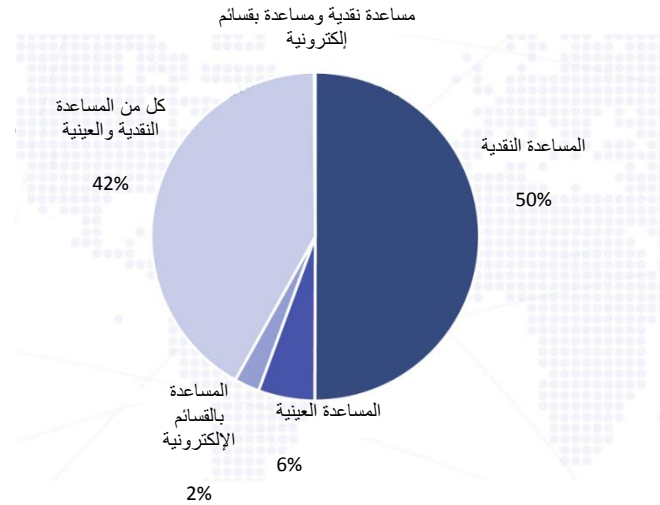
بشكل عام، توفر اللوازم الشتوية يكفي بنسبة 65% في جميع المناطق التي قيمت (استنادًا إلى النتائج الرئيسية التي توصل إليها التقييم المشترك للاستعداد للشتاء في جميع أنحاء سوريا في عام 2017 بقيادة مؤسسة الرحمة (Mercy Corps) بالتعاون مع 6 منظمات سورية غير حكومية و2 من المنظمات الدولية غير الحكومية الأخرى).

في عام 2018، أجرت منظمة جول (GOAL) بسوريا تحليلًا سريعًا للسوق بخصوص وقود التدفئة في العديد من مناطق شمال إدلب، حيث جرى التخطيط لتدخل دعم الشتاء. النتائج الرئيسية للتحليل السريع للسوق:

- يبدو أن بائعي الوقود الكبار والصغار في المناطق المستهدفة لديهم كمية وقود كافية لتلبية الطلب.
- توفر الوقود في إدلب مرتبط / متأثر بالوضع الأمني
- تتوفر أنواع مختلفة من الوقود للتدفئة بكمية كافية في المناطق التي جرى تقييمها.
- لا توجد مؤشرات خطر فيما يتعلق بالتوافر والوصول والجودة.
- تعمل سلسلة توريد الوقود بشكل جيد مع أسواق مصادر متعددة ولا توجد مشاكل تتعلق بفترة تجديد المخزون.
- يجب مراقبة أسعار الوقود قبل التدخل وأثنائه وبعده.

← التوصيات

- النظر في الأموال النقدية باعتبارها بين خيارات الاستجابة للاستعداد للشتاء. على الرغم من تفضيل الأشخاص النازحين داخليا للطريقة النقدية، فقد قدمت 3% فقط من إجمالي المساعدات الشتوية نقداً.
- تحديد طريقة المساعدة (عينية أو نقدية أو مختلطة على أساس الأدلة).
- الرجوع إلى الدراسات البحثية التي تبين أن المساعدة النقدية ليست أخطر من العينية.
- <http://www.cashlearning.org/news-and-events/news-and-events/post/526-cash-is-no-riskier-than-other-forms-of-aid-so-why-do-we-still-treat-in-kind-like-the-safer-option>
- إشراك قطاع المأوى والمواد الغير غذائية (SNFI Cluster) ومجموعة العمل المعنية بالنقد عند الحاجة، كلا الفريقان يوصيان بتقديم المساعدة الشتوية على أساس نقدي عند الإمكان.

الطرائق المستخدمة للاستجابة للشتاء
(المصدر: قطاع المأوى والمواد الغير غذائية)الطريقة المفضلة لتقديم المساعدة
(المصدر: المنظمة الدولية للهجرة)

كيفية اختيار الطريقة المناسبة

- | | | |
|---|---|---|
| <p>← المساعدة العينية</p> <ul style="list-style-type: none"> • استجابة طارئة • التوزيعات لمرة واحدة • الأسواق لا تعمل، أو لا يمكن تحديد الأداء الوظيفي للسوق • يجب تقديم المساعدة في إطار زمني قصير (وقد حُدد موقع البضائع مسبقاً ويمكن الوصول إليها) | <p>← القسائم</p> <ul style="list-style-type: none"> • الأسواق تؤدي وظيفتها • لدى البائعين خبرة سابقة في استخدام القسائم وأنظمة القسائم • لدى البائعين آليات وممارسات مالية مطبقة لطلب الدفع وتقديم جميع المستندات الداعمة • لا يوجد مزود خدمات مالية عامل، أو أن مزود الخدمات المالية المختار لا يمتلك شبكة من الوكلاء لإجراء عملية سحب نقدي سهلة في الموقع المستهدف. | <p>← المساعدة النقدية</p> <ul style="list-style-type: none"> • الأسواق تؤدي وظيفتها، و: • الأسعار مستقرة نسبياً • يمنع عدد كبير من البائعين في السوق التواطؤ المحتمل وزيادة الأسعار • من غير المرجح أن تؤثر كمية الأموال النقدية التي تُضخ في الاقتصاد على النظام البيئي للسوق بالكامل. • لا يمتلك البائعون خبرة سابقة في استخدام القسائم وأنظمة القسائم • مزود الخدمات المالية يمتلك شبكة متنوعة من الوكلاء في المنطقة المستهدفة • مزود الخدمات المالية يمكنه توفير سيولة كافية خلال فترة المشروع • الأشخاص المحتاجون يفضلون تلقي الأموال النقدية أكثر من الطرق الأخرى |
|---|---|---|

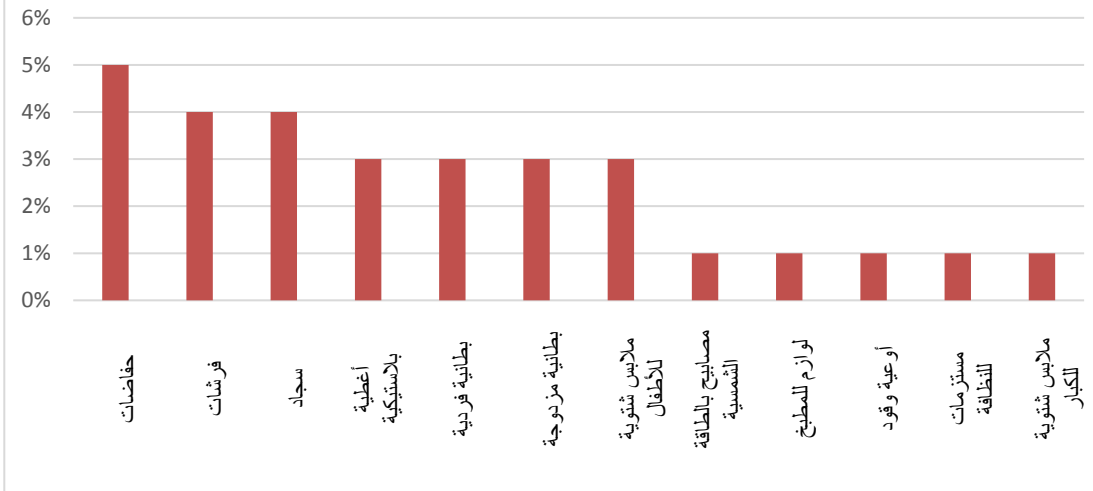
التوصيات

- تجنب توزيع الملابس في المساعدات العينية، حيثما أمكن. يوصى بتقديم القسائم أو النقد لكي يتمكن المستفيدون من اختيار ما يريدونه من حيث اللون/الماركة التي يفضلونها والمقاس المناسب.
- يجب تقديم المساعدة العينية للاستعداد للشتاء، فقط عندما يتم تلبية الاحتياجات الأساسية الأخرى (مثل الغذاء والصحة) وإلا ستباع المواد الشتوية لتلبية الاحتياجات الأكثر إلحاحًا.
- رصد استخدام المواد الشتوية العينية ورصد بيعها.

تشير نتائج الرصد ما بعد التوزيع إلى وجود وقائع حيث المستفيدون يبيعون المساعدات من المواد الغير غذائية . وهذا يتماشى مع الأدلة المروية بأن المساعدات العينية والقسائم تباع في مقابل مبالغ نقدية. ومن بين الأسباب المقدمة:

- الحاجة إلى المال لدفع الإيجار أو لشراء الغذاء والدواء وحفاضات الأطفال وغيرها من الأدوات المنزلية
- المساعدة التي حصلت عليها الأسرة لا تتناسب مع احتياجاتها
- التبرع بالمال والمساعدات العينية للأقارب المحتاجين
- صعوبة التعامل مع الملابس المقدمة باعتبارها مساعدة عينية (مقاسات الملابس الشتوية واعداد البالغين مقابل الأطفال؛ الرجال والنساء)

المواد المباعة المصدر: المنظمة الدولية للهجرة



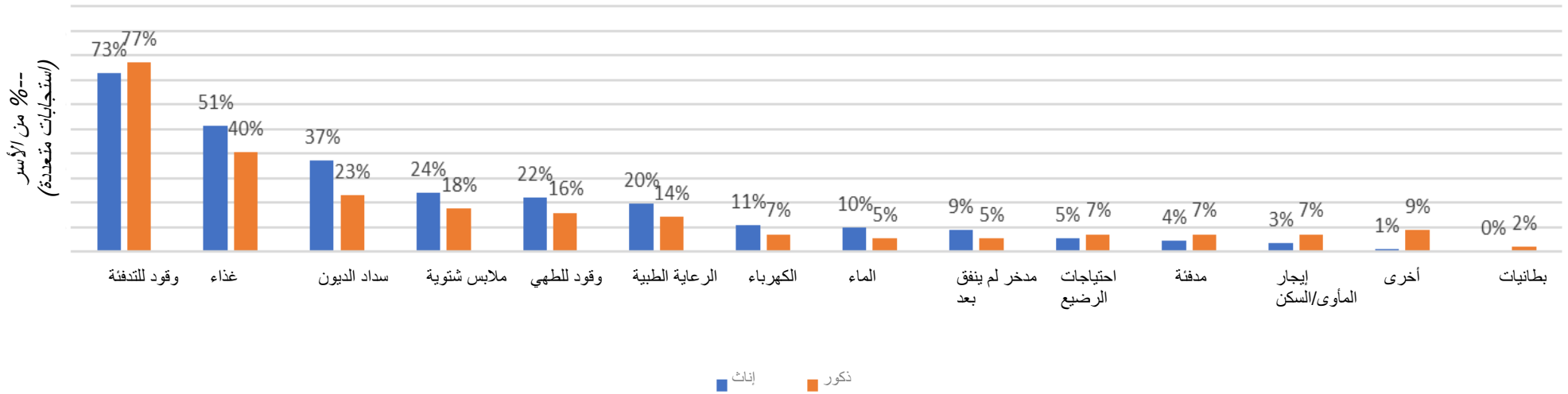
← التوصيات

- استخدام القسائم الإلكترونية بدلاً من القسائم الورقية
- الدفع للبائعين في أقرب وقت ممكن لتسهيل تجديد مخزونهم
- إعداد منصة رقمية واحدة من أجل القسائم لجميع الشركاء
- إشراك الشركاء والقطاعات الأخرى في الحوار حول قابلية إنشاء منصة رقمية مشتركة لجميع الشركاء الذين يقومون بتنفيذ القسائم الإلكترونية.

- تتغير الأسعار اعتماداً على الوضع اليومي مثل انسداد الطرق. لا يوافق البائعون عادة على الأسعار الثابتة بسبب التقلبات العالية.
- عدم كفاية البائعين
- بعض المتاجر التنافسية كانت مزدحمة.
- فقط المنتجات التي يقدمها البائعون المختارون تكون متاحة للمستفيدين
- الضغط من قبل المحلات التجارية على المستفيدين لشراء أنواع / كميات محددة من السلع
- أفاد 29٪ من المستفيدين أن الأسعار في بعض المتاجر كانت أعلى من المتاجر الأخرى. ذكر 13٪ من المستفيدين أن البائعين لم يكن لديهم كميات كافية من السلع¹
- بعض المستفيدين باعوا قسائمهم في مقابل مبلغ نقدي
- فقط المنتجات التي يقدمها البائعون المختارون تكون متاحة للمستفيدين
- رصد القسائم والتحقق منها أعلى من النقد. كما تتطلب موظفين أكثر



¹المصدر: تقارير رصد ما بعد التوزيع – منظمة كير CARE



المواد المشتراة باستخدام المساعدة النقدية مصنفة حسب نوع الجنس لمعيل الأسرة (المصدر: منظمة جول GOAL - برنامج النقد خارج المخيم. المساعدة: 120 دولار أمريكي/ لمعيل الأسرة + غذاء)

التوصيات

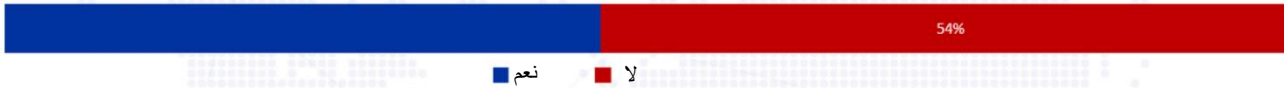
- يفضل معظم المستفيدين تلقي مساعدة نقدية على المساعدة العينية
- لا يوجد نظام مصرفي رسمي لدعم التحويلات
- طرق تحويل الأموال غير الرسمية تؤدي إلى صعوبات في إكمال العناية الواجبة والكافية والتشغيل على نطاق واسع (نقاط توزيع متعددة في وقت واحد، وحدود على كمية الاموال / القيمة التي يمكن إرسالها عبر الشبكات الحالية / أو الشبكات المنشأة حديثاً)
- هناك مخاوف عملية حول توزيع كميات كبيرة من النقد في هذا المجال؛ الأمان في مواقع التوزيع (احتماليو وقوع جرائم)، أي العملات هي التي ستستخدم، توافر فئات نقدية كافية من الأوراق النقدية
- النقد غير مُفضل/مصرح به في بعض المواقع
- يُنظر إلى المساعدة النقدية على أنها وسيلة محتملة لتحويل مسار المعونة مع إمكانية تتبع أقل في الواقع
- قبول الجهات المانحة للطبيعة غير المشروطة للنقد (الحدود التي تتعلق بكمية التمويل الذي يرغبون في إرساله من خلال هذه الطريقة).
- يصعب توافر العملات النقدية من فئة 5 و10- الفئات النقدية المتاحة هي: 20 و50 و100.
- اعتبار النقد بين خيارات الاستجابة لفصل الشتاء؛ النقد يمكن أن يكون أداة فعالة لتجنب تحويل مسار المساعدة في البيئات عالية المخاطر. على مجموعة العمل المعنية بالنقد دعم المنظمات المهمة ببرمجة النقد والقسانم
- ملاحظة: الوكالات التي توزع المساعدة النقدية متعددة الأغراض بعملة الدولار الأمريكي، يجب أن تدرك أنه نادراً ما تتوفر أوراق نقدية بقيمة 5 دولارات و 10 دولارات أمريكية.
- إشراك الشركاء والقطاعات الأخرى في الحوار حول جدوى وجود منصة رقمية مشتركة لجميع الشركاء الذين يقومون بتنفيذ القسانم الإلكترونية.
- يجب على المنظمات والقطاعات وأصحاب المصلحة الآخرين دعوة المانحين إلى الاستثمار أكثر في النقد (متعدد الأغراض) باعتباره طريقة للاستجابة.

← التوصيات

- تنظيم عمليات التوزيع عند باب المستفيد بالنسبة للأشخاص ذوي الإعاقة.
- إعداد خيام كبيرة لحماية المستفيدين من سوء الأحوال الجوية.

من الصعب على الأشخاص ذوي الإعاقة الحصول على أغراضهم. يصطف الناس أحياناً تحت المطر لأنه لا يوجد مأوى أثناء أعمال التوزيع. أدناه: بيانات رصد ما بعد التوزيع من المنظمة الدولية للهجرة.

س1: هل يمكنك أن تحمل جميع المواد اللاغذائية التي تلقيتها



أفاد غالبية المجيبين أنهم لم يتمكنوا من حمل المواد بمفردهم واضطروا إلى الاعتماد على مساعدة الأسرة والأقارب أو دفع تكاليف النقل.

س1.1: إذا لم تكن قد تمكنت من حمل المواد اللاغذائية فماذا فعلت؟



أفاد غالبية المجيبين أنهم لم يتمكنوا من حمل المواد بمفردهم واضطروا إلى الاعتماد على مساعدة الأسرة والأقارب أو دفع تكاليف النقل.

← التوصيات

- إجراء تحليل للمخاطر قبل التوزيع.

بعض أصحاب الأراضي لا يريدون تنفيذ العزل الأرضي لأن هذا العزل سيضر بالأراضي الزراعية.



الوصول والأمن

- ← التوصيات
 - إجراء تحليل مخاطر قبل التوزيع. يمكن البحث عن طرق بديلة أو توفير الإقامة للموظفين.
- لم تتمكن بعض المؤسسات من مغادرة منطقة التوزيع خلال أكثر من أسبوع بسبب إغلاق الطرق بعض المناطق لم يكن ممكناً الوصول إليها وبالتالي لم يكن من الممكن تغطيتها بمساعدة الاستعداد لفصل الشتاء

الرصد والمؤشرات الجديدة

- ← التوصيات
 - الاتفاق بشأن المعايير الدنيا للرصد لادوات ما بعد التوزيع
 - مراعاة تعزيز أداة الرصد ما بعد التوزيع: واستبدال السؤال المتعلق بالرضا عن المساعدة (حيث سيجيب 99% بنعم)، بالسؤال عما إذا كانت المساعدة قد ساعدت في تلبية احتياجاتهم.
 - إضافة سؤال للرصد ما بعد التوزيع، يسأل عن مدى تلقي معيلو الأسر المعونة، ومدى يعتقدون أنهم كانوا يجب أن يتلقوا مساعدة الشتاء
 - النظر في إنشاء فريق عامل فرعي للرصد والتقييم لتوحيد أدوات الرصد والتقييم
 - استخدام مؤشرات جديدة لقياس جودة المساعدات وتأثيرها
 - قياس التأثير بالنسبة للرصد ما بعد التوزيع
 - إبلاغ المجتمعات أن آلية تلقي الشكاوى والملاحظات لا توضع من قبل المجالس المحلية.
 - ← المؤشرات الجديدة
 - % من الأسر تتلقى مساعدات الشتاء قبل نهاية يناير
 - % من المستفيدين أفادوا بأن مساعدات الشتاء كانت في الوقت المناسب وتتناسب مع احتياجاتهم الشتوية
- ذكرت معظم تقارير الرصد لما بعد التوزيع أن حوالي 99% من المستفيدين راضون عن المساعدة المقدمة للاستعداد للشتاء. يجب طرح هذا السؤال بطريقة أخرى لأنه لا يعلمنا بمستوى الرضا. وعندما سألت بعض المنظمات المستفيدين عما إذا كانوا قد تلقوا المساعدة في الوقت المناسب، قال 30% أنها لم تكن في الوقت المناسب، حتى ولو أن المواد كانت قد وزعت قبل نهاية ديسمبر.

المرونة أثناء التنفيذ

- ← التوصيات
 - الدعوة لمزيد من المرونة من قبل المانحين وخاصة بالنسبة لعمليات النزوح الجديدة. يجب أن يكون شركاء التنفيذ قادرين على تكيف مشروعهم مع تحركات السكان أو الوضع الأمني.
- ذكرت العديد من المنظمات أن تغيير مواقع المشروع أمر معقد حتى إذا كانت هناك احتياجات ملحة في حالة حدوث عمليات نزوح جديدة.