



BOLT X PLUS
AQUA | 8472



NO Bruksanvisning

Norsk

Om bruk av instruksjoner	3
Symboler og deres betydning	3
Ansvar	3
CE-samsvarserklæring.....	3
Tiltent bruk	4
Uautorisert bruk	4-5
Sikkerhet er viktig.....	6
Sikkerhetsadvarsler	6-11
Utpakking.....	11
Emballasje detalj.....	12
Del Beskrivelser	12
Teknisk informasjon.....	13
Maskininstallasjon	13
Installasjon av elektrisk børste og metallrør	14
Installasjon av batteripakke og håndholdt støvsuger.....	14
Gulvbørste - Metallrørmontering med håndholdt støvsugermontering	14-15
Bruk av støvsugere	16-21
Rengjøring og utskifting av komponenter	21-22
Rengjør den elektriske rullebørsten	23
Oppbevaring og oppbevaring av støvsuger	24
Oppbevaring	24
Feilsøking	25-26
Resirkulering.....	27
Frakt.....	27
Garanti	28

NO

Kjære kunde,

Vi ønsker at du skal glede deg over produktet ditt og takker for at du valgte Fakir Hausgeräte som leder veien for innovative teknologier.

Vi håper du får det beste ut av Fakir Bolt Bag-Free trådløs støvsuger, produsert med høy kvalitet og teknologi. Derfor ber vi deg om å lese denne brukerhåndboken nøye før du bruker produktet for første gang og oppbevare det trygt for fremtidig referanse.

Om bruk av instruksjoner

Denne bruksanvisningen er ment for enkel og sikker bruk av apparatet. For din egen og andres sikkerhet, vennligst les brukerhåndboken nøye før du bruker apparatet for første gang.

Symboler og deres betydning

Du vil se følgende symboler i denne håndboken.



ADVARSEL!

Dette skiltet indikerer farer som kan forårsake skader eller død.



FORSIKTIGHET!

Den indikerer varsler om farer som kan føre til skade på apparatet.



NOTAT:

Dette fremhever tips og annen nyttig informasjon i brukerhåndboken.

Ansvar

I tilfelle skade som kan oppstå som følge av manglende overholdelse av instruksjonene i denne brukerhåndboken, og enheten repareres på et annet sted enn Fakir-autoriserede tjenester og brukes utenfor sitt eget område, Fakir Elektrik Ev Aletleri Diş Tic. A.Ş. påtar seg intet ansvar.

CE-samsvarserklæring

Dette apparatet er i samsvar med det europeiske direktivet 2014/30/EU om elektromagnetisk kompatibilitet og lav voltage Direktiv 2014/35/EU. Apparatet er merket med CE-merking på apparatets typeskilt.

Fakir Elektrikli Ev Aletleri Diş Tic. A.Ş. forbeholder seg retten til å endre design og utstyr.



Tiltenkt bruk

Denne produktmodellen er designet for husholdningsbruk. Den er ikke ment å brukes til kommersielle eller industrielle formål. De autoriserte tjenestene vil tilby sine tjenester utenfor garantidekningen i tilfelle feil forårsaket av slik operasjon i motsatt retning.

Uautorisert bruk

Ved uautorisert bruk beskrevet nedenfor, kan apparatet bli skadet eller forårsake skade;

1. Dette apparatet er ikke egnet for personer som er mentalt utfordret eller som ikke har nok informasjon til å bruke slike enheter. Ikke la slike personer bruke apparatet.
2. Dette elektriske apparatet er ikke et leketøy. La derfor aldri barna leke med apparatet og vær mer forsiktig når det er barn i nærheten.
3. Hold små deler av emballasjen og plastposene unna barn. Ellers kan de skade seg selv ved å innta disse gjenstandene, spesielt emballasjeposene kan forårsake fare for kvelning.



ADVARSEL!

1. Dette apparatet kan brukes av barn over 8 år og personer med begrensede fysiske, perseptuelle eller mentale evner eller personer med mangel på erfaring og kunnskap hvis de er under oppsyn eller får instruksjoner om bruken av apparatet og eventuelle relevante risikoer som kan oppstå.
2. Barn skal ikke leke med apparatet.
 3. Rengjøring og vedlikehold må ikke utføres av barn uten tilsyn.
 4. Oppbevar emballasjemateriale utilgjengelig for barn. Fare for kvelning!
 5. Hold barn under 3 år borte fra apparatet med mindre de er under konstant tilsyn.
 6. Dette apparatet kan brukes av personer (inkludert barn) med begrensede fysiske, sensoriske eller mentale evner eller mangel på erfaring og/eller kunnskap, kun under tilsyn av en person som er ansvarlig for deres sikkerhet eller når de følger instruksjonene til den personen.
 7. Barna bør overvåkes for å unngå at de leker med apparatet.
8. Dette apparatet skal ikke brukes til spillformål.
 9. Barn eldre enn 3 år og yngre enn 8 år kan bare slå apparatet av og på hvis de er under tilsyn eller er informert om sikker bruk av apparatet og hvis de forstår farene som kan forårsakes av apparatet. I disse tilfellene må apparatet være i normal bruksposisjon eller riktig installert.
 10. Barn eldre enn 3 år og under 8 år må ikke koble apparatet til stikkontakten, må ikke foreta noen justeringer eller må ikke utføre rengjørings- og vedlikeholdsarbeid.
11. Apparatet skal ikke brukes uten tilsyn.



Sikkerhet er viktig

1. Vennligst les bruksanvisningen nøye før du bruker apparatet for din egen og andres sikkerhet. Oppbevar denne brukerhåndboken på et trygt sted for fremtidig referanse.
2. Følgende forholdsregler skal alltid tas når du bruker et elektrisk apparat. For å unngå brann, elektrisk støt og skade;
3. Før du bruker apparatet, sørg for at strømmnettets volt samsvarer med volt på apparatet.
4. Dette apparatet er ikke et leketøy. La derfor aldri barna leke med apparatet og vær mer forsiktig når det er barn i nærheten.
5. Før første gangs bruk, sjekk apparatet for skader eller mangler. Hvis det er feil eller materielle skader på apparatet, må du ikke bruke det og kontakte en Fakir-autorisert verksted.

Sikkerhetsadvarsler

Når du bruker et elektrisk apparat, skal forholdsreglene nedenfor alltid tas for å forhindre brann, støt eller personskader

1. Bruk den avtakbare enheten som følger med dette apparatet kun for å lade batteriet.
2. Hvis adapteren til apparatet er defekt, skal den skiftes ut av produsenten, en servicetekniker eller en tilsvarende kvalifisert person for å forhindre mulige farer.
3. Sørg alltid for at apparatet er slått av før du bytter ut bevegelig tilbehør eller tilgjengelige komponenter under drift, før installasjon eller fjerning, og før rengjøring eller vedlikehold.
4. Fjern alltid adapteren fra strømkilden før montering, demontering eller rengjøring.
5. Bruk aldri apparatet hvis adapteren eller støpselet er skadet, hvis det ikke fungerer som det skal eller hvis det har falt og blitt skadet. Ta med apparatet til autorisert service for å få inspisert sikkerheten og funksjonaliteten i et slikt tilfelle.
6. Bruk støvsugeren med et riktig montert filtreringssystem kun for å forhindre skade på motoren.
7. Ikke senk motorrommet til støvsugeren i vann (selv om det er delvis) og beskytt det mot fuktighet.

NO

1. Unngå kontakt med den roterende børsten mens du bruker støvsugeren (som løse klær, hår, fingre, smykker, armbånd osv.).
2. Ikke bruk eller bruk apparatet hvis støvsugeren er plassert på ladestasjonen og den lades.
3. Det er normalt at laderen varmes opp mens batteriet lades.
4. Slå alltid av støvsugeren og fjern deretter adapteren fra strømforsyningen. Tøm støvbeholderen, rengjør/skift filtre, rengjør støvsugeren eller tilbehøret først etter at du har utført disse trinnene.
5. Ikke la apparatet være uten tilsyn mens det er i drift!
6. Ikke plasser gjenstander på apparatet.
7. Ikke ta vakuumbulset eller tilbehøret til støvsugeren nær øynene eller ørene, eller ikke sett disse inn i noen av kroppshullene.
8. Ikke bruk et apparat uten filter eller med et feil installert filter.
9. Før du begynner å bruke støvsugeren, må du kontrollere at alle låsemekanismer er riktig festet.
10. Unngå å bruke støvsugeren hardt!
 11. Slå av støvsugeren mens du lader batteriet og etter bruk av støvsugeren.
 12. Ikke lad opp batteriet i tilfelle elektrolyttlekkasje fra batterirommet.
 13. Elektrolyttlekkasje fra batteriet er forårsaket av overbelastning av apparatet og ved bruk av det ved ekstreme temperaturer. Ved elektrolyttsprut på kroppen din, vask det berørte området med vann og såpe og påfør sitronsaft med eddik lett på det. Ved kontakt med elektrolytt med øyet, vask det berørte øyet med rent vann i noen minutter og søk legehjelp umiddelbart.
 14. Hvis batteriet ikke brukes, hold det unna alle metallgjenstander som binders, mynter, nøkler, spiker, skruer eller andre små metallgjenstander som kan forårsake kortslutning av batterikontaktene. Kortslutning av batterikontaktene kan forårsake brannskader eller brann.

**FORSIKTIGHET!**

Hold batteriet unna brann. Eksplosjonsfare!

1. Ikke fjern akkumulatorbatterier under normal drift. Ta ut batteriet bare hvis apparatet skal kastes til avfall.
2. Ikke stikk fingrene eller andre gjenstander inn i apparatets innløps- og utløpshull. Hvis ventilene/gjenstandene for luftstrøm (f.eks. tilbehør) er blokkert, slå av apparatet og fjern blokkeringen.
3. Plasser ladestasjonen, støvsugeren og apparatet i tilstrekkelig avstand fra brennbare gjenstander (f.eks. gardiner, gardiner, tre osv.), varmekilder (f.eks. stekeovn, komfyr osv.) og våte overflater (f.eks. vasker, badekar osv.).
4. Ikke støvsug vått eller damp gulvbelegg, ikke bruk støvsugeren utendørs! Oppsamling av overflødig fuktighet kan forårsake skade på apparatet og gjøre det ute av funksjon. Denne tilstanden er ikke under garantidekning.
5. Støvsug aldri væsker av noe slag!
6. Støvsuging av enkelte teppetypen kan føre til generering av statisk elektrisitet.
7. Ikke støvsug skarpe gjenstander (f.eks. glassbiter), varme, brennbare, eksplosive stoffer (f.eks. aske, varme sigarettneiper, bensin, tynner og aerosoltåke) eller oljer (f.eks. fett, olje), etsende stoffer (f.eks. syrer, løsemidler). Støvsuging av gjenstandene nevnt ovenfor kan forårsake skade på støvfiltrene og støvsugeren.
8. Ved støvsuging av veldig fint støv kan porene i filtrene bli tette. Dermed skal luftgjennomtrengeligheten reduseres og sugelytelsen reduseres. I et slikt tilfelle skal filtrene rengjøres før beholderen er full. Ikke bruk en støvsuger til å støvsuge smuss som dannes under/etter byggearbeid som gipsplatestøv, fin sand, sement, byggstøv, gipsflis osv. Hvis dette smusset samhandler med løse byggematerialer,

NO

det kan oppstå fare for skade. Dette er ikke under dekke av garantireparasjonen.

1. Støvsugeren er ikke egnet for støvsuging av materialer som kan skade menneskers helse.
2. Apparatet skal ikke brukes i fuktige eller våte omgivelser og i miljøer der det er fare for brann eller eksplosjon (i lagringsområder for kjemikalier, drivstoff, oljer, gasser, maling og andre brennbare eller flyktige stoffer).
3. Utsett aldri støvsugeren for ugunstige værforhold (regn, frost, direkte sollys osv.).
4. Hvis adapteren til apparatet er defekt, skal den skiftes ut av produsenten, en servicetekniker eller en tilsvarende kvalifisert person for å forhindre mulige farer.
5. Strømledningen skal ikke bli skadet av skarpe eller varme gjenstander, utsatt for brann, nedsenket i vann eller bøyd over skarpe kanter.
6. Hvis du trenger å bruke skjøteledning, skal den være i god stand og overholde gjeldende standarder.
7. Kontroller tilstanden til strømledningen til apparatet regelmessig.
8. For å sikre sikkerheten og riktig funksjon av enheten, bruk kun originale reservedeler og tilbehør som er godkjent av produsenten.
9. Bruk dette apparatet kun til det tiltenkte formålet som spesifisert i denne brukerhåndboken. Bruk aldri apparatet til andre formål.

**ADVARSEL!**

Fare for skade ved feil bruk (dvs. ikke egnet med bruksanvisningen) av apparatet.

1. Produsenten er ikke ansvarlig for skader forårsaket av feil bruk av apparatet, og tilbehøret og apparatet skal være ugyldig hvis sikkerhetsadvarslene spesifisert ovenfor ikke følges. Unnlattelse av regelmessig utskifting eller vedlikehold av alle filtre i samsvar med instruksjonene i kapittel IV. og V, samt



Bruk av uoriginale filtre, som kan forårsake funksjonsfeil eller skade på støvsugeren, skal også betraktes som feil bruk av apparatet.

1. Denne støvsugeren er kun til husholdningsbruk. Vennligst ikke bruk den til kommersielle eller andre formål.
2. Ikke bruk og oppbevar maskinen under ekstreme ugunstige forhold, for eksempel ekstreme temperaturer, ikke senk enn 5 grader eller over temperaturen.
3. Bruk i et miljø på 40 grader. Oppbevares på et kjølig og tørt sted. Ikke utsett for sollys over lengre tid.
4. Før du bruker det nye batteriet eller etter langtidslagring. Lad batteriet helt opp.
5. Før du bruker støvsugeren, vær oppmerksom på den godt installerte børstevalsen, ellers kan det føre til blokkering av motorviften og forårsake at motoren brenner ned.
6. Ikke støvsug vaskemiddel, parafin, glassrester, nåler, sot, damp støv, kloakk, fyrstikker og andre gjenstander.
7. Ikke støvsug sement, gipspulver, veggpulver og andre små partikler, eller leketøypapirkuler og andre store gjenstander vil ellers forårsake vakuumblokkering, motorutbrenthet og andre problemer.
8. Når du bruker støvsugeren, vær forsiktig så du ikke får sugeinntaksblokken og børstevalseblokken til å snu, ellers kan det forårsake motorfeil.
9. Når du bruker støvsuger, kan ikke hånden settes inn i sugemunnen på jordbørsten, ellers lett å forårsake personskade.
10. Ikke hell vann eller annen væske i maskinen, for ikke å forårsake kortslutning og brenne maskinen.
11. Når maskinen ikke skal brukes over lengre tid, må du sørge for at batteriet er fullt og at det kan lades og utlades minst en gang hver tredje måned.
12. Når støvsugeren er fulladet og må rengjøres eller repareres, må du koble fra laderen i tide og holde laderen mens du kobler til og fra strømledningen uten å trekke i ladeledningen.

NO

1. Når du rengjør støvsugeren, bruk en tørr klut, ikke bruk bensin, alkohol, bananolje osv. Ellers vil skallet sprekke eller falme.
 2. Når hele maskinen er fulladet og ikke kan fungere, må den gå til det angitte vedlikeholdspunktet for testing og vedlikehold. Ikke demonter maskinen uten tillatelse.
 3. Avfallsbatteripakke skal resirkuleres trygt, ikke kast.
 4. Noen deler av maskinen tar i bruk avansert ABS-ingeniørplast, den virkelige ingeniørplasten vil etterlate den naturlige teksturen i støpeprosessen, denne teksturen tilhører det normale fenomenet, vær trygg på å bruke.
- **OPPBEVAR DENNE BRUKERHÅNDBOKEN FOR FREMTIDIG REFERANSE.**



FORSIKTIGHET!

Vennligst les sikkerhetsreglene og bruksanvisningen i brukerhåndboken. Ta vare på brukerhåndboken for fremtidig referanse.

Utpakking

Før første gangs bruk, ta enheten og tilbehøret ut av esken, sjekk dem for skader og funksjonsfeil. Hvis det er feil eller skade på apparatet, må du ikke bruke det og kontakte Fakir autorisert service.

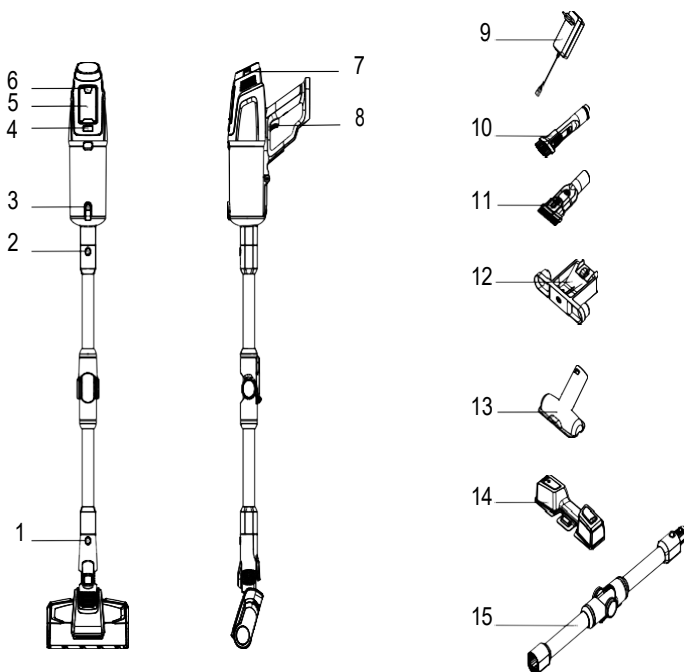
1. Reparasjonsarbeid skal kun utføres av Fakir-autorisert service. Reparasjoner som utføres feil eller av uautorisert personell kan utgjøre skade på brukeren.
2. Ikke forsøk å lage hull eller rift på av/på-bryteren.



Pakke detaljer

1. Håndholdt (1 stk)
2. Børstehode på gulv (1 stk.)
3. Myk børste (1 stk.)
4. To-i-1 flat dyse (1 stk.)
5. 2-i-1 hårbørste (1 stk)
6. Ladesete for veggenger (1 stk)
7. Vanntank (1 stk)
8. Fleksibelt aluminiumsrør (1 stk.) ledende
9. Adapter (1 stk)
10. Bruksanvisning (1 stk)
11. Skruer (3 stk)

Del Beskrivelser



1. Utløserknapp for gulvbørstehode
2. Utløserknapp for metallrør
3. Opplåsingsknapp for støvkoppens bunndeksel
4. Utløserknapp for støvkopp
5. Skjerm
6. Knapp for hastighetskontroll
7. Hepa-utløserknapp for luftutløp
8. Bytt-knapp
9. Adapter
10. 2-i-1 flat dyse
11. 2-i-1 hårbørste
12. Veggenger lader sete
13. Myk børste
14. Vanntank
15. Fleksibelt ledende aluminiumsrør

NO**Teknisk informasjon**

Batteri	: 28.8V $\overline{\text{---}}$ 3000mAh Li-ion batteri
Adapterport	: 100-240V \u0212 50/60Hz 0.8A
Utgang	: 34.2V $\overline{\text{---}}$ 1.6A
Motoreffekt (Brushead) Batteriladetid	: 550 W BLDC-motor (enhet) 50 W DC-motor : 2 timer
Driftsperiode	: Høy: \geq 10 min., Middels: \geq 21 min., Lav: \geq 58
min. Støvholderkapasitet	: 0,6 L (brukbar maksimal støvholderkapasitet 0,3 L)
Filter	: H13 HEPA
Levetid	: 10 år
Håndholdt driftsperiode:	Høy: \geq 12 min., Middels: \geq 25 min., Lav: \geq 80 min.

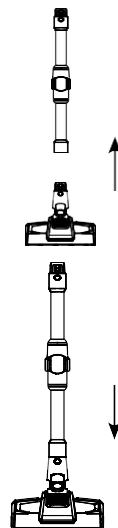
Installasjon av maskin**Installasjon av elektrisk jordbørste og metallrør**

1. Når du kobler til, følg retningen som vises, hold den elektriske gulvbørsten i venstre hånd og hold metallrøret i høyre hånd, sett gulvbørstens installasjonshull på aluminiumsrøret vertikalt inn i gulvbørstekontakten, og trykk hardt ned på trykkstangdelen til du hører "klikk"-lyden, så er installasjonen fullført.

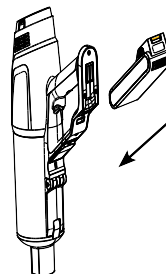
Notat:

Retningen på håndtaket stemmer overens med retningen til jordbørsten når du monterer, og juster den ledende nålen med jekken.

2. Ved pakking og lagring eller rengjøring og støvsuging,
3. Hvis du trenger å fjerne den elektriske gulvbørsten, vennligst trykk og hold inne utløserknappen for gulvbørsten som er angitt i diagrammet,
4. Trekk samtidig den elektriske børsten i retningen som vist på figuren, og ta den ut av monteringshullet.

**Installasjon av batteripakke og håndholdt støvsuger**

5. Installasjon av batteripakke: Hold håndstøvsugeren stødig med den ene hånden, hold batteripakken med den andre hånden, juster med styreskinnesporet på kroppen, og knapp batteripakken i henhold til pilretningen vist på figuren. Prøv å trekke ned batteripakken med kraft etter at installasjonen er på plass.
6. Batteripakken er nå montert.

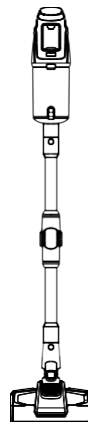
**Notat:**

Når støvsugeren ikke skal brukes på lenge, må du ta ut batteriet, pakke maskinen og oppbevare den på et kjølig og tørt sted, ikke i direkte sollys eller våte omgivelser.



Gulvbørste - Metallrørmontering med håndholdt støvsugermontering

1. Først må du installere den elektriske jordbørsten og metallrøret i henhold til installasjonsmetoden.
2. Gulvbørste - Montering av metallrør og installasjon av håndholdt støvsuger:
3. Som vist i pilen, led elektrisitet mellom metallrørledende nål og sugedysen.
4. Still opp kalebassrøret, skyv hardt opp, og når du hører "klikk" Lock kan lyden være.



Tilkobling av tilbehør

5. For enkelhets skyld er dette produktet spesielt utstyrt med noe tilbehør til den håndholdte delen av støvsugeren. Når du bruker den håndholdte støvsugeren alene, kan du koble til tilbehøret direkte eller gjennom teleskopslangen.



2 i 1
hårbørste

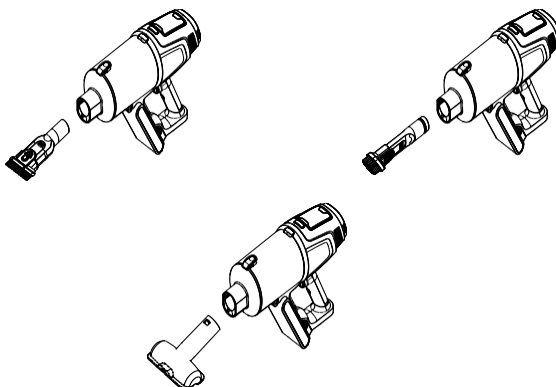


2 i 1
flat dyse



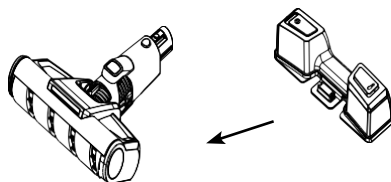
Sofa
munns
tykke

1. Forbindelsen mellom den håndholdte støvsugeren og to-i-ett flatsuget, to-i-ett hårbørsten og sofamunnstykket er vist i figuren nedenfor:



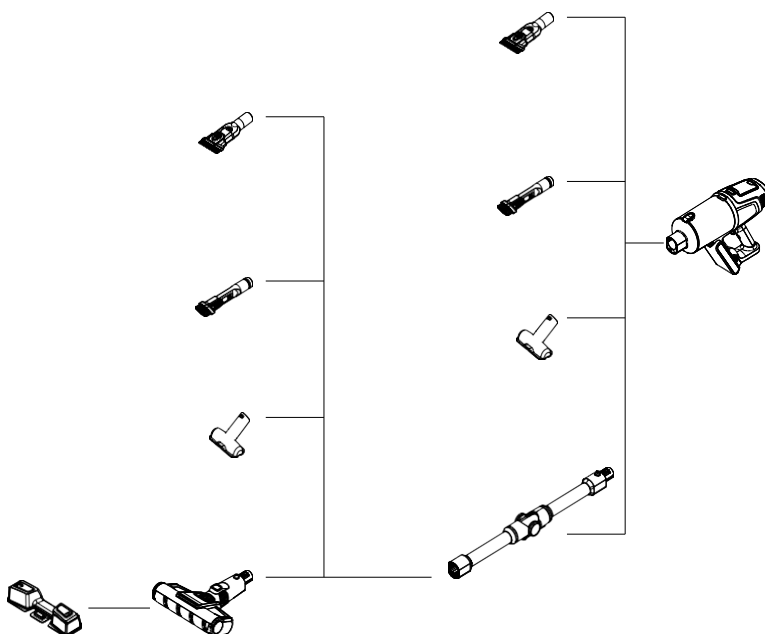
NO

1. For å øke effekten av bakkerengjøring er dette produktet spesielt utstyrt med en vanntank for den elektriske gulvbørsten, støvmopping av både vanntanken og gulvbørstens magnetiske sug med følgende figur viser.



1. Som pilen viser, sett midten av vanntanken med en magnetflik inn i børsten. Det nederste sporet, når du hører «snap clam» lyden av sug kan være.

Tilkobling av tilbehør



Bruk av støvsugere

1. Ladingen

Når du bruker dette produktet for første gang, er ikke batterikapasiteten til støvsugeren full, så maskinen må settes på ladesetet for lading; Ellers er batteriet for lavt og det kan hende at den høye karakteren ikke starter. Etter full lading kan den brukes normalt.

Når støvsugeren brukes de tre første gangene, anbefales det å lade i 12 timer hver gang. Etter fullstendig lading og utlading kan støvsugeren lades på vanlig måte.

Ladetiden er ca. 2 timer. Etter lading, fjern strømforsyningen i tide og trekk ut ladekontakten fra strømuttaket for å stoppe ladingen.

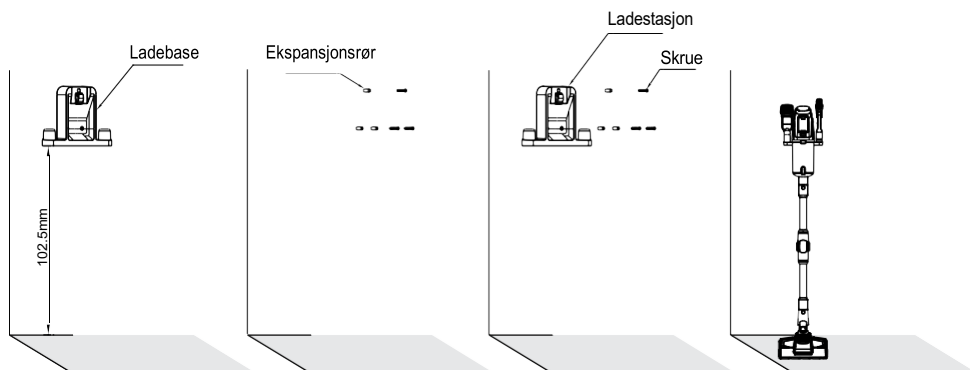
Hvis strømledningen er skadet, må den skiftes ut av en profesjonell fra produsenten, vedlikeholdsavdelingen eller lignende avdelinger for å unngå fare.

1. Installasjon av ladesete

For enkelhets skyld med den håndholdte støvsugeren oppbevaring, oppbevaring og bruk av produktdesignet, lading lagring to i ett, enkelt og praktisk.

Installasjonsmetode for ladesete: slå hull på veggen som vist på figuren. Høyden skal være 102,5 mm fra bunnen av ladesetet til bakken. Sett ladesetet inn i ekspansjonsrøret i tilsvarende hullposisjon, som vist i figuren. (Merk: Ikke fest den på kjøkkenet eller annen vegg som er lett å damp.)

Etter at ladesetet er installert, kobles ladeporten til adapteren for strømforsyning, og deretter kan hele maskinen lades ved å skyve fra topp til bunn inn i ladesetekomponenten.



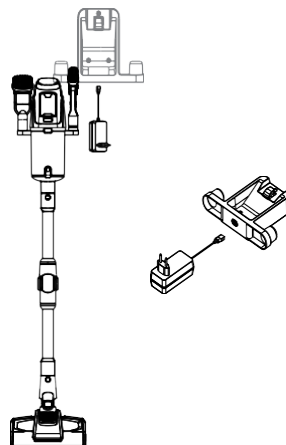
1. Lading og visning av støvsuger

Når støvsugerens skjerm viser at batteristrømmen er mindre enn eller lik 20 %, vil girskiftet på maskinens gir automatisk justeres til ikke-høygradig modus. På dette tidspunktet anbefales det at brukeren lader støvsugeren.

1. Lademetode

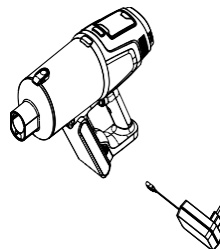
Lademodus 1

Batteripakken lades på ladesetet med hele maskinen: Koble adapteren til strømuttaket og koble den andre enden av adapteren til ladesetet for å lade av seg selv. Under ladeprosessen er batteripakkens indikatorlampe rød og full av grønt; Displayet viser lademodus.



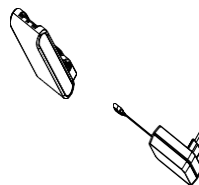
Lademodus 2

Batteripakke: Koble adapteren til strømuttaket, og koble den andre enden av adapteren til batteripakken for å lade seg selv; Batteripakkens indikatorlampe er rød og full av grønt under lading; Displayet viser lademodus;



Lademodus 3

Batteripakken lades separat: Koble adapteren til strømuttaket, og koble den andre enden av adapteren til batteripakken for selvloading; Batteripakkeindikatoren er rød og full av grønt under lading.





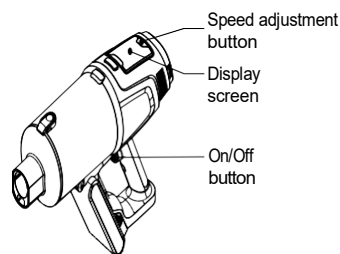
Visningsmodus: (som vist nedenfor til høyre)

I ladestatus viser skjermen prosententage av kraft, og den ytre ringen vil ha en blå blenderåpning som roterer, rotasjonshastighet 2s/omdreining, og det blå lyset vil være sterkt etter fullt.



1. Bruk av håndholdt enhet Håndholdt bruk og visningsmodus:

Etter å ha tatt støvsugeren av ladesetet, kan du kontrollere start og stopp av støvsugeren ved å holde inne bryterknappen, og hastighetsjusteringsknappen kan justere giret. Hele maskinen starter det lave giret, trykk på hastighetskontrollknappen og maskinen bytter frem og tilbake i henhold til sekvensen av lavt, middels, høyt og intelligent gir. Til slutt trykker du på bryterknappen for å slå av hele maskinen.



1. Trykk på bryterknappen, og maskinen går inn i lav modus som standard. Ordet «Lav» vises på skjermen. Samtidig vil prosentandelen av elektrisitet synkronisert med batteristatusen til hele maskinen vises. (Se figur 1)
2. Trykk på hastighetskontrollknappen for å gå inn i mellomtonemodus, og ordet «MED» vil vises på skjermen. Samtidig vil prosentandelen av elektrisk mengde synkronisert med batteristatusen til hele maskinen vises, samt ikonlogoen til elektrisk mengde y. Blenderåpningen vises ved 2/3. (Se figur 2)
3. Trykk på hastighetskontrollknappen igjen for å gå inn i høygradsmodus, og ordet «HIGH» vil vises på skjermen. Samtidig vil prosentandelen av elektrisk mengde synkronisert med batteristatusen til hele maskinen vises, samt ikonlogoen for elektrisk mengde. Blenderåpningen vises fullt ut; (Se figur 3)
1. Trykk på hastighetskontrollknappen igjen for å gå inn i intelligent modus. I intelligent modus vil maskinen intelligent justere kraften til maskinen i henhold til støvkonentrasjonen og jordbørstebelastningen for å møte behovene til forskjellige anledninger; Ordet «AUTO» vises på skjermen, og prosentandelen av elektrisk mengde synkronisert med batteristatusen til hele maskinen og ikonmerket for elektrisk mengde vises også. På dette tidspunktet viser forholdet mellom blenderåpningen konsentrasjonen av absorbert støv, den lave konsentrasjonen viser 1/3 blenderåpning, den midterste konsentrasjonen viser 2/3 blenderåpning, og den høye konsentrasjonen viser all blenderåpning. (Se Figur 1, 2, 3 and 4)

NO

1. Når du bruker avansert støvsuging med 20 % gjenværende strøm, vil maskinen automatisk bytte fra «HIGH» til «MED»-modus for å gå inn i no-high-end-modus for å forlenge batterilevetiden til maskinen, som normalt kan brukes etter lading.
2. Hele maskinen slås av, alle lys på skjermkortet suges ut, skjermen er svart og utslippet stoppes. (se figur 5)

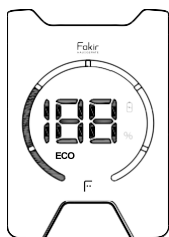


Figure 1

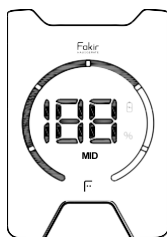


Figure 2

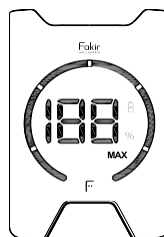


Figure 3



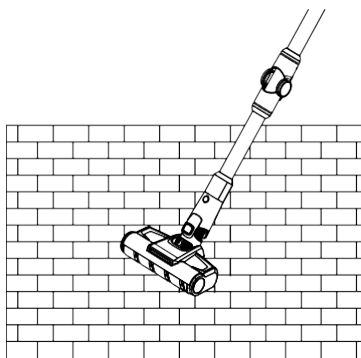
Figure 4



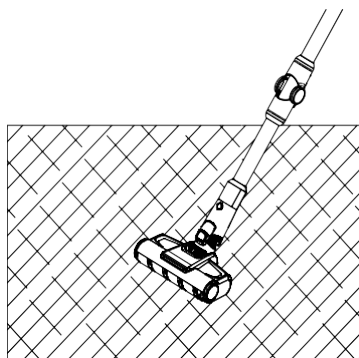
Figure 5

1. **Bruk av elektrisk gulvbørste**
Bruk elektrisk gulvbørste til å tørke støv av korte ulltepper eller harde gulv, gulvfliser. Beskrivelse: Hva er børstevalseblokkeringsbeskyttelsen?

Under bruk av den elektriske børsten, hvis overflødig fremmedlegemer inhaleres eller for mye fiber vikles, eller selv om barnet ved et uhell strekker hånden inn i børsterommet mens det leker, vil rullebørsten stoppe normalt, og børsten vil stoppe for å beskytte den personlige sikkerheten og en beskyttende funksjon til børstemotoren.



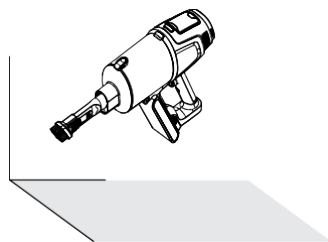
Støvfjerning på hardt gulv



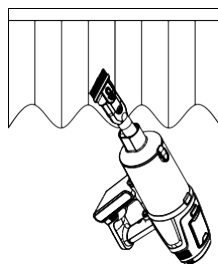
Støvfjerning på hardt teppe

1. Bruk av tilbehør

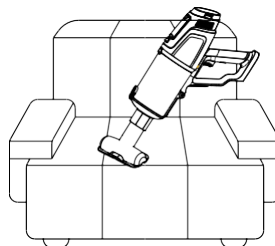
To-i-ett flatt sug: egnet for rengjøring av spalte, dører og vindushjørner, andre smale sprekker. Som vist på figuren.



To-i-ett sofasug: egnet for skap, vinduskarm, sofa til. Og rengjøring av støv på bordet. Som vist i figuren.

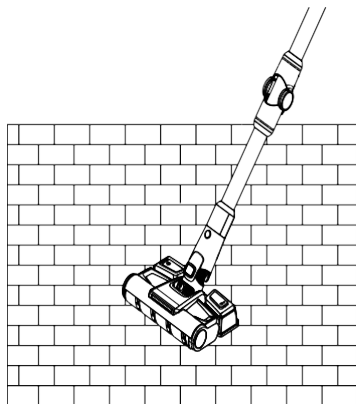


Den er egnet for rengjøring av sofa, trekk og noe med myke overflater.



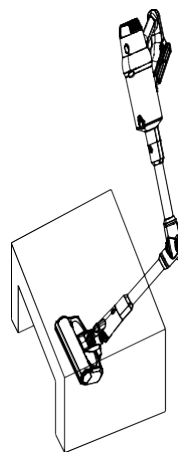
NO

Vanntank: egnet for rengjøring av gulvfliser og andre gulv, tørk av gulvet mens du støvsuger for å forbedre rengjøringseffekten ytterligere. Som vist på bildet.



Støvfjerning på hardt gulv

Bøy ledende aluminiumsrør: egnet for rengjøring av støv i bunnen av sengen og bordet. For eksempel grafisk.



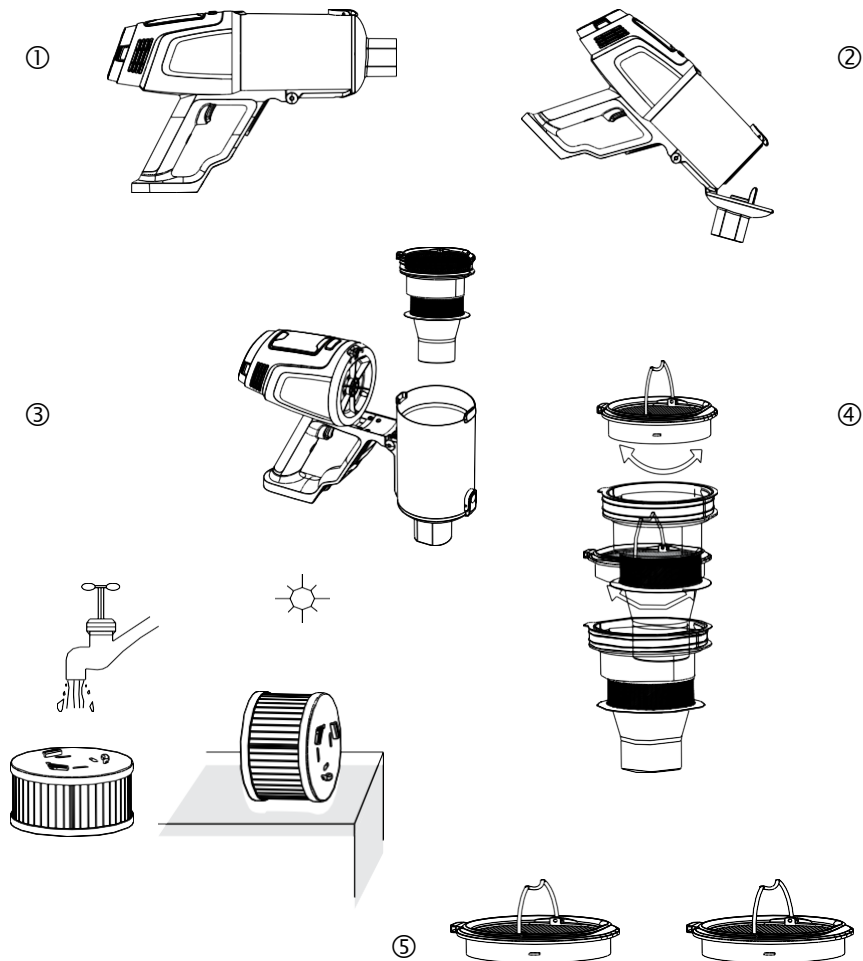
Rengjøring og utskifting av komponenter

1. Luftinntaksfilter (HEPA) er tilgjengelig hos støvsugerleverandører;
2. Det anbefales å rengjøre støvkoppen etter hver bruk. I tilfelle blokkering av hyfer forårsaket av overdreven støvansamling, må den rengjøres eller rengjøres, og kan byttes ut om nødvendig; Etter at den elektriske rullebørsten har vært brukt i lang tid, kan rullebusten bli viklet inn i lang flokk som hår, som må rengjøres i tide slik at støvsugeren kan fungere mer effektivt.



1. Rengjør støvkoppen og filtersystemet

Trykk på utløserknappen for støvkoppens bunndeksel for å åpne støvkoppens bunndeksel

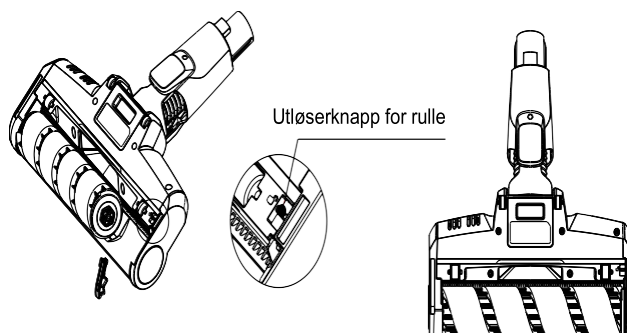


1. Hell støvet i søppelkassen fra åpningen på støvkoppens bunnlokk.
2. Hold i hyperhåndtaket og trekk oppover for å skille syklogen fra støvkoppen.
3. Som vist på figuren, roter HEPA-komponenten i retningen vist på figuren og ta ut HEPA-komponenten for rengjøring.
4. Etter rengjøring eller rengjøring og tørking (utskifting om nødvendig), monter produktet i motsatt rekkefølge for å demontere det og bruke det igjen.

NO

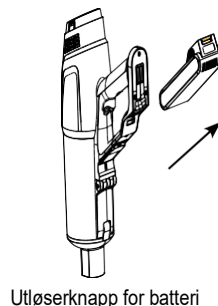
Rengjør den elektriske rullebørsten

1. Beveg utløserknappen på børstevalsen med fingeren langs pilens retning, og ta ut dekkplaten på den ene siden av børstevalsen.
2. Ta ut den ene enden av rullebørsten i retningen vist på bildet, og fjern rullebørsten fra hakket.
3. Etter rengjøring eller utskifting, i samsvar med omvendt rekkefølge og delt enhet kan installeres.



Oppbevaring og oppbevaring av støvsuger

1. Ta ut batteripakken.
 1. Trykk på utløserknappen for batteripakken og fjern batteripakken i den viste retningen. Legg batteriet i en plastpose og oppbevar på et tørt sted.
2. Oppbevaring av maskinen.
 1. Når støvsugeren ikke skal brukes på lenge, må du ta ut batteriet, pakke inn maskinen og oppbevare den på et kjølig og tørt sted, ikke i direkte sollys eller våte omgivelser.



NOTAT:

Vi anbefaler at du tømmer støvbeholderen etter hver operasjon.

Lagring

1. Oppbevar apparatet på et tørt, støvfritt sted utilgjengelig for barn. Ikke plasser støvsugeren på en ru overflate!
2. Støvsugeren skal plasseres på et jevnt underlag der det ikke skal være fare for å velte.
3. Hold ladeledningen i huset (12) når apparatet ikke er i bruk.



FORSIKTIGHET!

Ikke vask gulvmunnstykket direkte under rennende vann, det kan forårsake skade på motoren og den elektroniske kretsen.



FORSIKTIGHET!

1. Maksimal støvsugingseffekt oppnås med et rent filter og en tom beholder.
2. Ikke bruk sterke rengjøringsmidler eller varmt vann for å rengjøre filteret. Unngå å vaske den hardt.
3. Filteret er ikke designet for å vaskes i oppvaskmaskin.
4. Rengjøring av filteret gir det ikke tilbake til sin opprinnelige farge, men gjenoppretter filtreringsegenskapene.
5. Vi anbefaler å bruke en rensemetode for å beholde filtreringsparametrene til HEPA-filteret.
6. HEPA-filteret kan ikke vaskes mer enn én gang. Etter det skal et nytt filter kjøpes.
7. Unnlattelse av å rengjøre filteret kan føre til svikt i støvsugeren!
8. Sørg for at kontaktflatene og tetningselementene fungerer.
9. Du kan kjøpe ekstra HEPA-filtre fra Fakir-authorized tjenester.



NOTAT:

Vi anbefaler at du bytter HEPA-filteret hver 6.

Støvbeholder

Vask støvbeholderen lett i henhold til instruksjonene spesifisert ovenfor og sørg for at den er tørket grundig.



FORSIKTIGHET!

Støvbeholderen er ikke sterk nok til å vaskes i oppvaskmaskin.

NO

**NOTAT:**

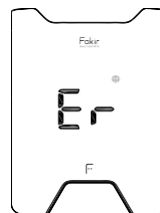
Før du ringer kundeservice, sjekk om du kan fikse problemet/feilen selv. For dette formålet, se delen "FEILSØKING". Hvis du ikke kan løse problemet/feilen, vennligst ring kundeservice. Før du ringer, må du klargjøre modellnavnet og produktets serienummer. Du finner denne informasjonen på TYPEETIKETTEN til produktet ditt.

Feilsøking

Problem	Årsak	Løsning
Motoren fungerer ikke	Batteriet er tomt Metallrør, gulvbørster, batteripakker og håndholdte støvsugere er ikke på plass	Lad støvsugeren <ul style="list-style-type: none"> • Kontroller at alle deler og håndholdte støvsugere er riktig montert
Sugekraft redusert	Støvkoppen er fylt med støv Filteret er fylt med støv Den elektriske børstens innløpskanal er blokkert eller rullebørsten er blokkert	<ol style="list-style-type: none"> 1. Hell ut støvet 2. Vask eller skift ut filteret <ul style="list-style-type: none"> • Rydd opp søppelet inne i den elektriske rullebørsten
Utilstrekkelig brukstid etter lading	Utilstrekkelig ladetid <ul style="list-style-type: none"> • Celle aldri 	<ol style="list-style-type: none"> 1. Lad batteriet helt opp i henhold til instruksjonene i ladedelen <ul style="list-style-type: none"> • Batterier er enkle å slite ut, du kan gå til det angitte vedlikeholdspunktet for å kjøpe nye batterier

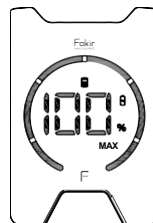
Advarselsskilt for problemer:

1. Når støvkoppen HEPA ikke er installert på plass eller savnes, blinker HEPA-logoen (blinkevarigheten er 10 sekunder), og 100 i strømdisplaydelen endres til Er. Etter installasjonen er HEPA-ikonet og Er alle ute (se bildet til høyre).

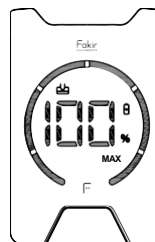




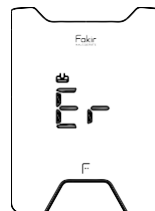
1. Når luftkanalen er blokkert eller støvet er fullt, vil støvkoppløgen flimre hele tiden, og effektnivået og girknappen vises samtidig. Støvkoppen må rengjøres og hele maskinen må startes på nytt.



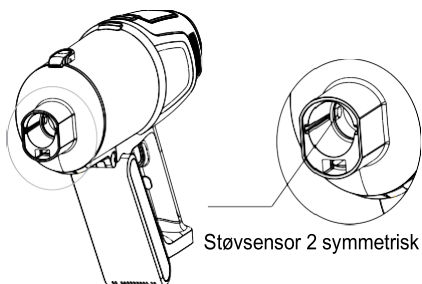
1. Hvis børsten må rengjøres, vil børsterengjøringslampen blinke kontinuerlig og vise effektnivået.



1. Hvis jordbørsten er blokkert, vil lyset blinke i 10 sekunder og «Er» vises i strømdisplayet. Andre lys vil være av. Da vil hele maskinen slutte å gå.



1. Hvis maskinen er slått på, i tilfelle lav konsentrasjon av støv eller ingen støvabsorpsjon, men skjermen vil vise full sirkel i begynnelsen, tørk av støvet på støvinduksjonslampen i tide.



OBS: Ved andre feil kreves spesialverktøy og må skiftes ut av en fagperson fra produsenten, dens vedlikeholdsavdeling eller lignende avdeling for å unngå fare.

NO

Miljøvern

Dette produktet inneholder batterier eller resirkulerbart elektronisk avfall. De innebygde oppladbare batteriene inneholder stoffer som kan forurense miljøet. Når du kaster produktet, må du ikke plassere det på samme sted som den generelle husholdningssøppelfyllingen, men gi det til det nasjonale utpekte innsamlingsstedet for e-avfall. Det er bra for miljøet.

Resirkulering

Hvis apparatets levetid utløper, kutt strømledningen og gjør apparatet ubrukelig. I henhold til gjeldende lover i ditt land, kast apparatet i søppelbøttene som er identifisert spesielt for slike apparater.



Elektrisk avfall skal ikke kastes sammen med vanlig avfall. Kast apparatet i søppelbøtter beregnet for elektrisk avfall.

Emballasjeelementene til apparatet er laget av resirkulerbare materialer. Kast dem i egnede resirkuleringsbeholdere.



Apparatet er i samsvar med WEEE-forskriften.

Frakt

Bær apparatet i originalemballasjen eller en lignende, godt polstret pakke for å unngå skade på apparatet.



Garantier

Vi tilbyr en garanti under følgende betingelser for dette apparatet:

1. Forhandlerens bostedsadresse/firmaadresse skal være i EU, eller apparatet skal kjøpes fra en autorisert forhandler i Tyskland.
2. Vi garanterer at du kan sende apparatet til oss gratis og å reparere feil som er rapportert innen 24 måneder på grunn av material- eller monteringsfeil som oppstår innen 24 måneder (12 måneder for industriell og profesjonell bruk). Riktig bruk av apparatet er en forutsetning for å oppfylle garantiforpliktelsen. Garantiperioden begynner med salgsdatoen.
3. Deler som inngår i naturlige slitedeler (drivrem, batterier, børster, filtre) dekkes ikke av garantien.
4. Garantikrav skal være ugyldige i tilfelle inngrep eller reparasjon av personer som ikke er autorisert av oss. I tillegg skal det ikke installeres ettermarkedsreservedeler eller tilbehør.
5. Garantiservice består av reparasjon eller utskifting av defekte deler. Reparasjoner på stedet kan kun bestilles for faste store apparater. For å dokumentere garantikrav er det nødvendig å presentere fakturaen eller kupongen med kjøpsdatoen.
6. Hvis reparasjonen mislykkes og feilen eller mangelen ikke kan utbedres etter service, skal apparatet byttes ut med et tilsvarende apparat. Hvis en reparasjon eller utskifting ikke er mulig, har du rett til å returnere apparatet og kreve refusjon av salgsverdien av apparatet. Et gebyr kan kreves for bruksperioden i tilfelle en forespørsel om bytte eller refusjon av salgsverdien.
7. Garantitjenester fører ikke til forlengelse av garantiperioden eller start på en ny garantiperiode. Garantiperioden for delene som er installert inne i apparatet avsluttes med slutten av den totale garantiperioden for apparatet.
8. Kontraktsmessige eller lovbestemte klausuler for reparasjon av feil forblir i kraft uavhengig av garantivilkår.

Gjelder fra og med 1 juli 2017

