

Teknisk støtte
Trenger du teknisk hjelp? Besøk vårt offisielle supportcenter og ta kontakt med vårt supportteam før du returnerer produktene. <https://support.reolink.com>

Teknisk støtte

Om du trenger hjelp, vennligst kontakt Reolink sitt supportteam før du returnerer din bestilling. De fleste spørsmål eller utfordringer kan løses via vårt online supportcenter: <https://support.reolink.com>.

Teknisk støtte

Hvis du trenger hjelp, vennligst ta kontakt med Reolink før du returnerer produktet. De aller fleste spørsmål kan besvares gjennom vårt nettbaserte supportcenter på <https://support.reolink.com>.

Teknisk støtte

Om du har behov for hjelp, ber vi deg om å kontakte Reolink før du returnerer produktet. De fleste spørsmål kan løses via vårt kundesenter på nettet: <https://support.reolink.com>.

Teknisk støtte

Trenger du hjelp? Ta kontakt med Reolink før du returnerer produktet ditt. De fleste spørsmål kan enkelt løses via vårt online supportcenter på <https://support.reolink.com>.

REOLINK INNOVATION LIMITED
FLAT/RM 705 7/F FA YUEN COMMERCIAL BUILDING 75-77 FA YUEN
STREET MONG KOK KL HONG KONG

[EC|REP]CET PRODUCT SERVICE SP. Z O.O.
Ul. Długa 33 102 Zgierz, Polen

[UK|REP]CET PRODUCT SERVICE LTD.
Beacon House Stokenchurch Business Park, Ibstone Rd,
Stokenchurch High Wycombe, HP14 3FE, UK

Januar 2024
QSG2_ A
58.03.006.0106A



NO
Varenr.: W330/W430

Bruksanvisning

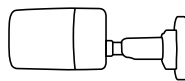
Gjelder for: RLC-810WA, RLC-811WA

  @ReolinkTech <https://reolink.com>

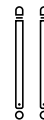
Innhold

Dette finner du i esken	2
Om kameraet	3
Koblingsskjema	5
Sett opp kameraet	6
Montering av kameraet	7
Feilsøking	11
Spesifikasjoner	12
Samsvarsvarsel	13

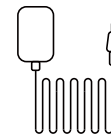
Dette følger med i esken



Kamera



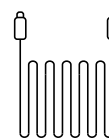
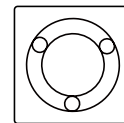
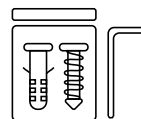
Antenne



Strømadapter



1 m nettverkskabel

4,5 m strømledning
ForlengelseskabelMontering
Maler

Pakke med skruer



Overvåkingskilt

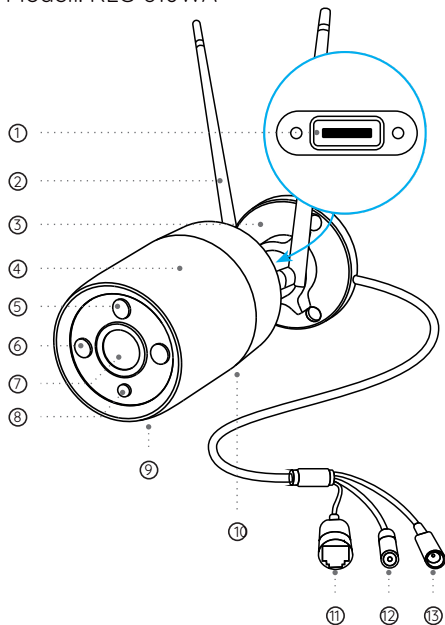


Hurtigstartguide

MERK: Kamera og tilbehør varierer avhengig av hvilken kameramodell du kjøper.

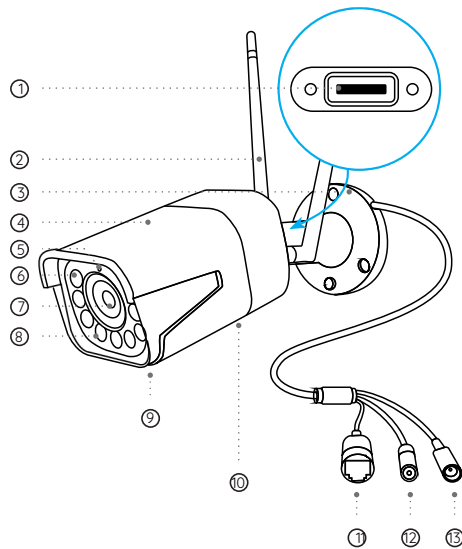
Introduksjon til kameraet

Modell: RLC-810WA



- ① microSD-kortplass
*Løsne skruene med en skrutrekker (ikke inkludert) for å få tilgang til microSD-kortsporet.
- ② Antenne
- ③ Feste
- ④ Metallkabinett i aluminium
- ⑤ Dagslyssensor
- ⑥ IR-LED
- ⑦ HD-linse
- ⑧ Lyskaster
- ⑨ Innebygd mikrofon
- ⑩ Høytaler
- ⑪ Nettverksport
- ⑫ Tilbakestillingsknapp * Hold inne i ca. 10 sekunder for å gjenopprette fabrikkinnstillingene.
- ⑬ Strømport

Modell: RLC-811WA

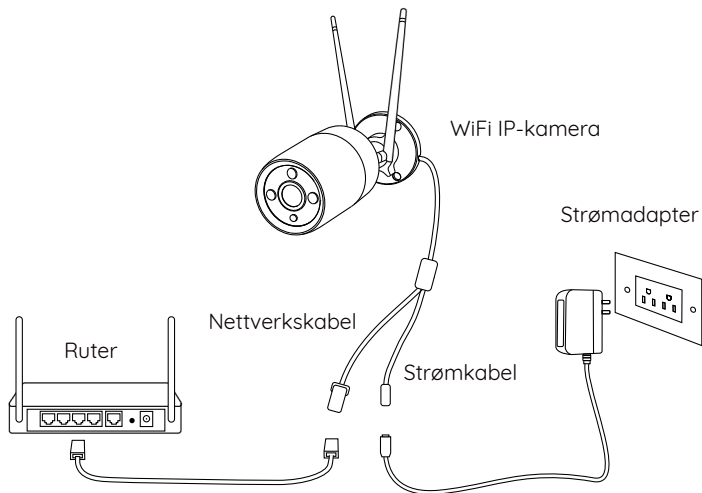


- ① microSD-kortplass
*Løsne skruene med en skrutrekker (medfølger ikke) for å få tilgang til microSD-kortplassen.
- ② Antenne
- ③ Feste
- ④ Metallhus av aluminium og lyssensor
- ⑤ IR-LED
- ⑥ HD-linse
- ⑦ Lyskaster
- ⑧ Innebygd mikrofon
- ⑩ Høytaler
- ⑪ Nettverksport
- ⑫ Tilbakestillingsknapp * Hold inne i ca. 10 sekunder for å gjenopprette fabrikkinnstillinger.
- ⑬ Strømport

Koblingskjema

Før du setter opp kameraet, følg stegene under for å koble til kameraet ditt. 1. Koble kameraet til en LAN-port på ruterens med en nettverkskabel.

2. Slå på kameraet med strømadapteren.



Konfigurer kameraet

Last ned og åpne Reolink-appen eller klientprogrammet, og følg instruksjonene på skjermen for å fullføre oppsettet.

MERK: Nå kan du bruke WiFi i stedet for nettverkskabel til tilkoblingen.

• På smarttelefon

Skann for å laste ned Reolink-appen.



• På PC

Nedlastingslenke for Reolink Client: Gå til <https://reolink.com> > Support > App & Client.

MERK: Hvis du kobler kameraet til en Reolink PoE NVR, må du konfigurere kameraet via NVR-grensesnittet.

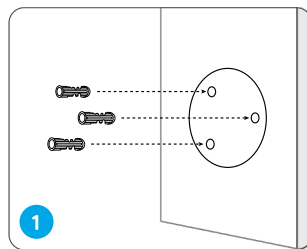
Montering av kameraet

Tips til installasjon

- Ikke vend kameraet mot noen lyskilder.
- Unngå å rette kameraet mot et vindu, da dette kan føre til dårlig bildekvalitet på grunn av gjenskinn fra infrarøde LED-er, omgivelseslys eller statuslys.
- Ikke plasser kameraet i skyggen og pek det mot et godt opplyst område, da dette også kan forringe bildekvaliteten. For best mulig bilde anbefales det at lysforholdene for både kameraet og objektet som skal filmes er like.
- Rengjør linsen forsiktig med en myk klut med jevne mellomrom for å bevare god bildekvalitet.
- Pass på at strømportene ikke utsettes direkte for vann eller fuktighet, og at de ikke blokkeres av smuss eller andre elementer.
- Med IP-klassifisering for vanntetthet kan kameraet brukes i regn og snø, men det betyr ikke at det kan brukes under vann.
- Ikke monter kameraet på steder der regn eller snø kan treffe linsen direkte.
- Kameraet kan fungere i svært kalde omgivelser, ned til -10°C. Når strømmen slås på, genererer kameraet varme. Du kan med fordel slå på kameraet innendørs i noen minutter før det monteres utendørs.

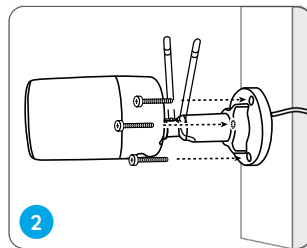
MERK: Det finnes to ulike typer fester for kulekameraer. Sjekk hvilket feste som følger med i pakken, og følg riktig instruksjon for å montere kameraet korrekt.

Monter kameraet



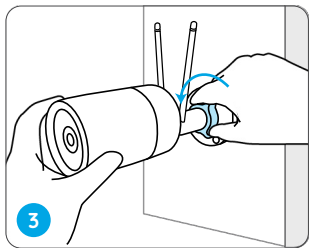
Bor hull etter malen for monteringshullene.

MERK: Bruk de medfølgende gipsankrene hvis det er behov for det.

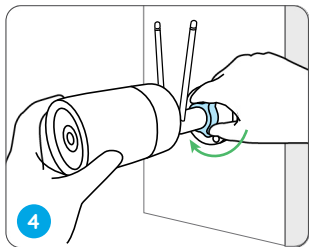


Fest monteringsbasen med skruene som følger med i pakken.

MERK: Før kablet gjennom kabelsporet på monteringsbasen.

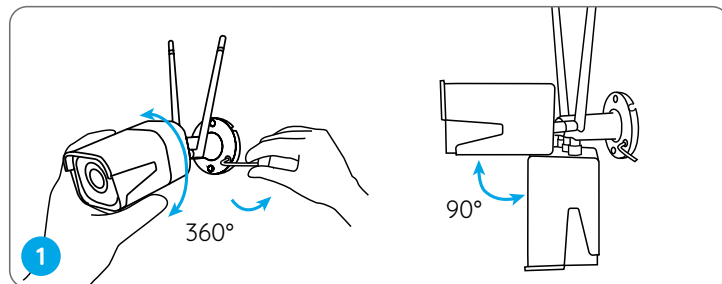


For å få best mulig synsfelt, løsne justeringsknappen på sikkerhetsfestet og vri på kameraet.

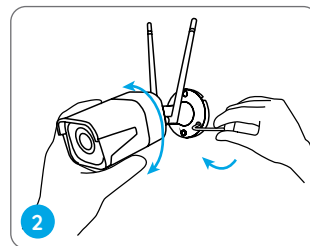


Stram justeringsknappen for å låse kameraet på plass.

MERK: Hvis kameraet ditt har et annet feste uten justeringsknapp, løsne justeringsskruen med den medfølgende unbrakonøkkelen og vri på kameraet slik det vises nedenfor for å justere vinkelen.



Bruk skiftenøkkelen til å vri opp skruene, slik at du kan justere kameraets retning.



Etter justering, skru til skruene igjen for å låse kameraet på plass.

Feilsøking

Kameraet slår seg ikke på

Hvis kameraet ditt ikke slår seg på, prøv følgende løsninger:

- Sjekk om stikkkontakten fungerer som den skal. Prøv å sette kameraet i en annen kontakt for å se om det hjelper.
- Undersøk om DC-adapteren fungerer. Har du en annen 12V DC-strømadapter som fungerer, bruk denne og se om kameraet starter.

Hvis dette ikke hjelper, ta kontakt med Reolink Support på <https://support.reolink.com/>.

Infrarøde LED-lamper fungerer ikke

Hvis de infrarøde LED-lampene på kameraet slutter å virke, kan du prøve følgende løsninger:

- Slå på infrarøde lys på siden for Enhetsinnstillinger via Reolink-appen/klienten.
- Sjekk om dag/natt-modus er aktivert, og sett opp automatisk infrarødt lys om natten på sanntidsvisningssiden i Reolink-appen/klienten.
- Oppdater kameraets fastvare til nyeste versjon.
- Tilbakestill kameraet til fabrikkinnstillinger og sjekk innstillingene for infrarødt lys på nytt.

Hvis dette ikke hjelper, ta kontakt med Reolink Support på <https://support.reolink.com/>.

Kunne ikke oppdatere fastvaren

Hvis du ikke får oppdatert fastvaren til kameraet, prøv følgende løsninger:

- Sjekk hvilken fastvare som er installert på kameraet, og om den er den nyeste.
- Sørg for at du har lastet ned riktig fastvare fra Nedlastingssenteret.
- Pass på at PC-en din er koblet til et stabilt nettverk.

Hvis dette ikke hjelper, ta kontakt med Reolink Support på <https://support.reolink.com/>.

Spesifikasjoner

Generelt

Driftstemperatur:

Driftstemperatur: -10°C til 55°C (14°F til 131°F)

Driftsfuktighet: 10%-90%

RLC-810WA Størrelse: $\Phi 67 \times 187$ mm

RLC-811WA Størrelse: 80 x 72 x 238 mm

(Vekt: 485,7 g, for RLC-810WA)

Vekt: 862,9 g, for RLC-811WA)

For flere spesifikasjoner, gå til <https://reolink.com/>.

Samsvarsvarsel

FCC-samsvarserklæring

Denne enheten er i samsvar med paragraf 15 i FCC-reglene. Bruken er underlagt følgende to vilkår: (1) Enheten må ikke forårsake skadelig forstyrrelse, og (2) enheten må akseptere all forstyrrelse som mottas, inkludert forstyrrelse som kan føre til uønsket drift.

Merk: Dette utstyret er testet og funnet å overholde grensene for en digital enhet av klasse B, i henhold til paragraf 15 i FCC-reglene. Disse grensene er satt for å gi rimelig beskyttelse mot skadelig forstyrrelse i boligmiljø. Utstyret genererer, bruker og kan sende ut radiofrekvensenergi, og dersom det ikke installeres og brukes i samsvar med instruksjonene, kan det forårsake skadelig forstyrrelse av radiokommunikasjon. Det gis likevel ingen garanti for at forstyrrelser ikke vil oppstå i en bestemt installasjon. Hvis utstyret forårsaker forstyrrelse av radio- eller TV-mottak, noe som kan fastslås ved å slå utstyret av og på, oppfordres brukeren til å prøve å rette forstyrrelsen ved ett eller flere av følgende tiltak:

- Endre retning på eller flytt mottakerantennen.
- Øk avstanden mellom utstyret og mottakeren.
- Koble utstyret til en stikkontakt i en annen kurs enn mottakeren.
- Ta kontakt med forhandler eller en erfaren radio-/TV-tekniker for bistand.

Merk: Endringer eller modifikasjoner som ikke er uttrykkelig godkjent av den ansvarlige for samsvar, kan føre til at brukerens rett til å bruke utstyret bortfaller.

Erklæring om radiofrekvenseksponering fra FCC

Dette utstyret oppfyller FCCs grenseverdier for stråling i et ukontrollert miljø. Utstyret skal installeres og brukes med minst 20 cm avstand mellom senderen og kroppen.

ISED samsvarserklæringer

Denne enheten inneholder sender(e)/mottaker(e) som er unntatt fra lisens og overholder Innovation, Science and Economic Development Canada sine krav for slike enheter. Bruk er underlagt følgende to betingelser:

(1) Denne enheten må ikke forårsake forstyrrelser.

(2) Denne enheten må tåle all forstyrrelse, inkludert forstyrrelse som kan påvirke enhetens funksjon negativt.

Den lisensfrie senderen/mottakeren som finnes i dette apparatet, er i samsvar med CNR fra Innovasjon, Vitenskap og Økonomisk utvikling Canada, som gjelder for lisensfrie radioapparater.

Bruken er tillatt under følgende to betingelser:

(1) Apparatet må ikke forårsake forstyrrelser;

(2) Apparatet må tåle enhver radioforstyrrelse det blir utsatt for, selv om forstyrrelsen kan påvirke funksjonen.

ISED-erklæring om strålingseksponering

Dette utstyret oppfyller IC RSS-102-grensene for strålingseksponering i et ukontrollert miljø. Utstyret skal monteres og brukes med minst 20 cm avstand mellom senderen og kroppen din.

Dette utstyret er i samsvar med IC CNR-102-grensene for strålingseksponering i et ukontrollert miljø. Det skal installeres og benyttes med minst 20 cm mellom senderen og kroppen. Denne senderen må ikke plasseres sammen med eller brukes i kombinasjon med en annen antenne eller sender.

Bruk av 5150-5250 MHz er kun tillatt innendørs. Bruk av 5150-5250 MHz er begrenset til innendørs bruk.

CE-samsvarserklæring

Reolink erklærer at denne enheten oppfyller de grunnleggende kravene og øvrige relevante bestemmelser i direktiv 2014/53/EU og direktiv 2014/30/EU.

WiFi driftsfrekvens

DRIFTSFREKVENNS:

2,4 GHz EIRP < 20dBm

5 GHz EIRP < 23dBm

5,8 GHz EIRP < 14dBm

Funksjonene til trådløse aksessystemer, inkludert trådløse lokalnett (WAS/RLAN), i frekvensområdet 5150–5350 MHz for denne enheten er kun tillatt for innendørs bruk i alle EU-land (BE/BG/CZ/DK/DE/EE/IE/EL/ES/FR/HR/IT/CY/LV/LT/LU/HU/MT/NL/AT/PL/PT/RO/SI/SK/FI/SE/TR/NO/CH/IS/LI/UK(NI))



Korrekt kassering av dette produktet

Dette symbolet betyr at produktet ikke skal kastes sammen med annet husholdningsavfall i EU. For å unngå mulig skade på miljøet eller menneskers helse ved ukontrollert avfallshåndtering, skal produktet resirkuleres på en ansvarlig måte slik at materialressurser kan brukes på nytt. For å levere inn brukt utstyr, bruk innsamlingsordninger eller kontakt forhandleren der produktet ble kjøpt. De kan sørge for miljøvennlig gjenvinning av dette produktet.

Begrenset garanti

Dette produktet leveres med 2 års begrenset garanti, som kun gjelder ved kjøp fra Reolink Offisiell Butikk eller en autorisert Reolink-forhandler. Les mer: <https://reolink.com/warranty-and-return/>.

Vilkår og personvern

Bruk av produktet forutsetter at du godtar vilkår for bruk og personvernerklæring på reolink.com. Oppbevares utilgjengelig for barn.

Teknisk støtte

Trenger du teknisk hjelp? Besøk vårt offisielle hjelpesenter og ta kontakt med vårt supportteam før du eventuelt returnerer produkter: <https://support.reolink.com>.