

Teknisk støtte

Trenger du teknisk hjelp? Besøk vårt offisielle støtteside og ta kontakt med vårt supportteam før du returnerer produktene. <https://support.reolink.com>.

Teknisk støtte

Hvis du trenger hjelp, ta kontakt med Reolink sitt supportteam før du returnerer bestillingen din. De fleste spørsmål eller problemer kan løses via vårt online support-senter: <https://support.reolink.com>.

Teknisk support

Om du trenger hjelp, vennligst kontakt Reolink før du returnerer produktet ditt. De fleste spørsmål kan besvares gjennom vårt online supportsenter på <https://support.reolink.com>.

Teknisk støtte

Om du har behov for hjelp, vennligst ta kontakt med Reolink før du returnerer produktet. De fleste spørsmål kan løses via vårt online servicesenter på <https://support.reolink.com>.

Kundeservice

Trenger du hjelp? Kontakt Reolink før du returnerer produktet ditt. De fleste spørsmål kan besvares via vårt online kundesenter på <https://support.reolink.com>.

REOLINK INNOVATION LIMITED
FLAT/RM 705 7/F FA YUEN COMMERCIAL BUILDING 75-77 FA YUEN
STREET MONG KOK KL HONG KONG

EC REP CET PRODUCT SERVICE SP. Z O.O.

Ul. Długa 33 102 Zgierz, Polen

UK REP CET PRODUCT SERVICE LTD.

Beacon House Stokenchurch Business Park, Ibstone Rd,
Stokenchurch High Wycombe, HP14 3FE, Storbritannia

Januar 2024
QSG1_ A
58.03.006.0062



NO
Varenr.: W840

Brukermanual

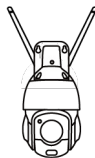
Gjelder for: RLC-823SIW

  @ReolinkTech <https://reolink.com>

Innhold

Dette finner du i esken	2
Om kameraet	3
Koblingsskjema	4
Konfigurer kameraet	5
Montering av kamera	6
Installer kameraet	7
Feilsøking	12
Spesifikasjoner	13
Overensstemmelseserklæring	14

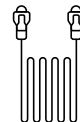
Dette finner du i esken



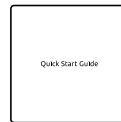
Kamera



Vannrett
lokk



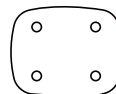
Ethernet-kabel



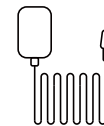
Hurtigstart
guide



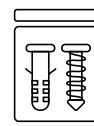
Overvåkningsklistremerke



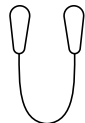
Feste Mal



Strømadapter



Pakke med
skruer

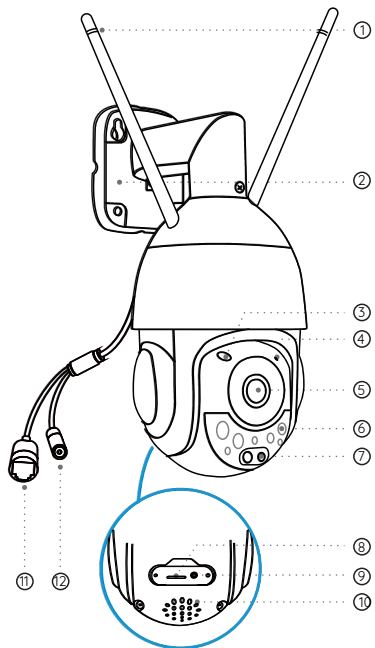


Wiretau
feste



4,5 m
strømkabel-forlenger

Kameraoversikt



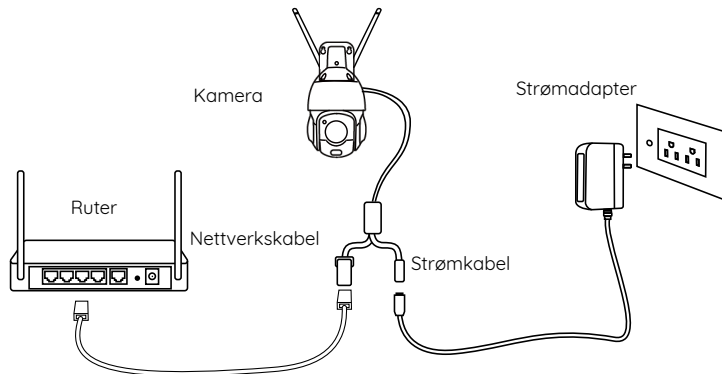
- ① Antenne
- ② Feste
- ③ Dagslyssensor
- ④ Mikrofon
- ⑤ Linse
- ⑥ IR-lysdioder
- ⑦ Spotlight
- ⑧ microSD-kortspor
- ⑨ Tilbakestillingsknapp
- ⑩ Høyttaler
- ⑪ LAN-port
- ⑫ Strømport Før første gangs oppsett, følg stegene under for å koble til kameraet ditt. 1. Koble kameraet til en LAN-port på ruterens ved hjelp av en Ethernet-kabel.

Tilkoblingskjema

2. Bruk strømadapteren for å slå på kameraet.

MERK:

Pass på at antennene er montert før du kobler til kameraet.



Konfigurer kameraet

Last ned og åpne Reolink-appen eller klientprogrammet, og følg instruksjonene på skjermen for å fullføre den første oppsettet.

• På smarttelefon

Skann for å laste ned Reolink-appen.



• På PC

Nedlastingssti for Reolink Client: Gå til <https://reolink.com> > Support > App & Client.

MERK:

- Når du skal sette opp WiFi-kameraet, må du følge instruksjonene på skjermen for å konfigurere WiFi først.
- Når kameraet har koblet seg til WiFi-nettverket, kan du fjerne Ethernet-kabelen. Kameraet vil nå fungere trådløst.

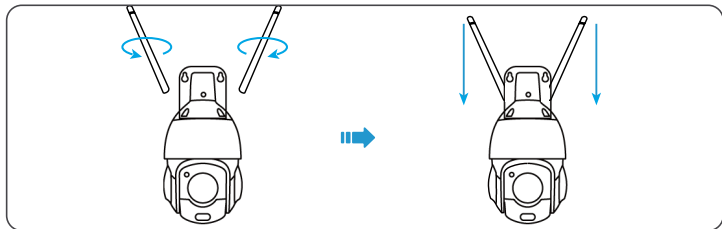
Monter kameraet

Tips til installasjon

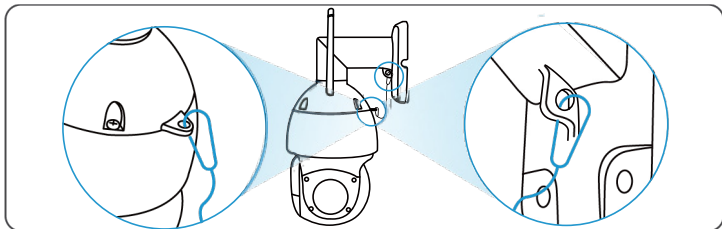
- Unngå å rette kameraet mot lyskilder.
- Ikke rett kameraet mot et glassvindu. Dette kan føre til dårlig bildekvalitet på grunn av gjenskinn fra infrarøde LED, omgivelseslys eller statuslys.
- Unngå å plassere kameraet i skyggefulle områder og peke det mot sterkt belyste steder. Dette kan gi dårlig bildekvalitet. For å sikre best mulig bilde, bør lysforholdene for både kameraet og motivet være like.
- For å oppnå bedre bildekvalitet anbefales det å rengjøre kuppelen med en myk klut med jevne mellomrom.
- Sørg for at strømkontaktene ikke blir direkte utsatt for vann eller fuktighet, og at de ikke blokkeres av smuss eller andre elementer.
- Med IP-klassifisert vanntetthet kan kameraet brukes under regn og snø, men det betyr ikke at det er egnet for bruk under vann.
- Ikke monter kameraet der regn eller snø kan treffe linsen direkte.

Installer kameraet

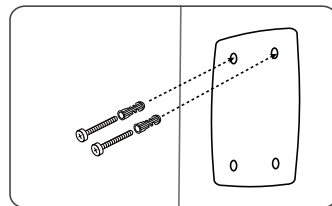
Montering på vegg



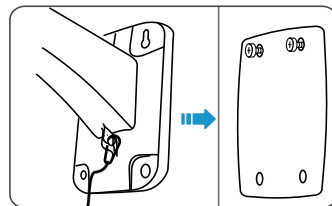
1. Monter antennene på kameraet.



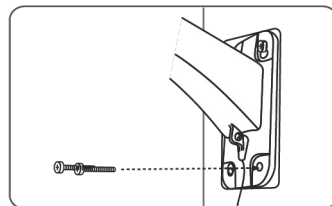
2. Koble wiren mellom kameraet og braketten.



3. Plasser monteringsmalen der du ønsker på veggen, og bor hull deretter.

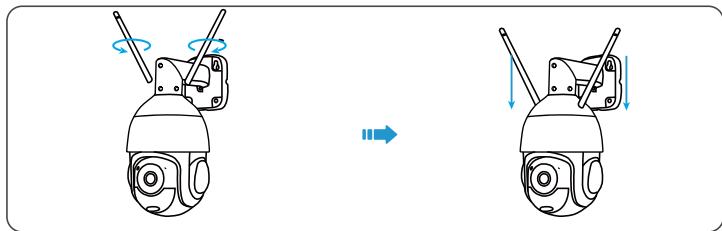


4. Skru inn to skruer i de øverste hullene og heng opp braketten over dem.

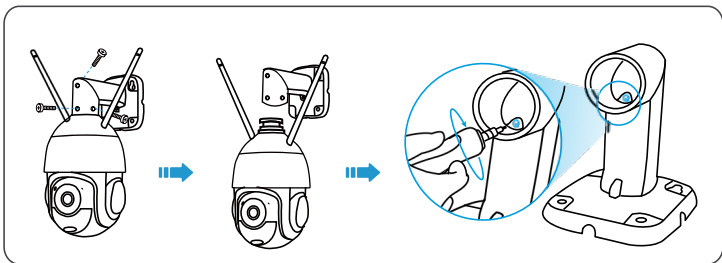


5. Fest ytterligere to skruer i de nederste hullene for å sikre braketten.

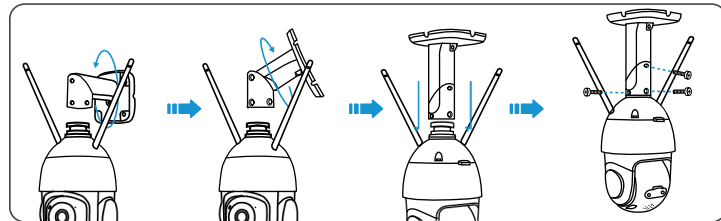
Montering i tak



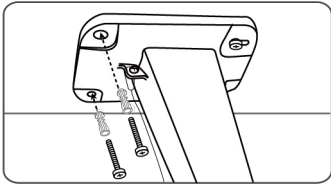
1. Fest antennene til kameraet.



2. Løsne skruene for å ta kameraet av braketten.



5. Plasser monteringsmalen på ønsket sted i taket, bor hull der det trengs, og sett inn gipsankrene.



6. Fest brakettbasen til monteringsflaten med skruer.

Feilsøking

Kameraet slår seg ikke på

Hvis kameraet ditt ikke slår seg på, kan du prøve følgende løsninger:

- Sjekk om stikkkontakten fungerer som den skal. Prøv å koble kameraet til en annen stikkontakt for å se om det virker.
- Kontroller om DC-adapteren fungerer. Hvis du har en annen 12V DC-strømadapter som fungerer, prøv å bruke den og se om kameraet får strøm.

Hvis dette ikke løser problemet, kontakt Reolink Support på <https://support.reolink.com/>.

Infrarøde LED-lys fungerer ikke

Hvis infrarøde LED-lysene på kameraet slutter å fungere, prøv følgende løsninger:

- Aktiver infrarøde lys på siden for enhetsinnstillinger via Reolink-appen eller klienten.
- Sjekk om dag/natt-modus er aktivert, og sett automatisk infrarødt lys om natten på live-visningssiden via Reolink-appen eller klienten.
- Oppdater kameraets firmware til siste versjon.
- Tilbakestill kameraet til fabrikkinnstillinger og kontroller infrarøde lysinnstillinger på nytt. English 12

Hvis dette ikke hjelper, ta kontakt med Reolink Support på <https://support.reolink.com/>.

Bilde er uklart

Hvis bildet fra kameraet er uklart, prøv følgende løsninger:

- Sjekk om kameralinsen har smuss, støv eller spindelrev, og rengjør linsen med en myk og ren klut. Støvoppsamlere som følger med pakken anbefales.
- Sørg for at kameraet peker mot et godt opplyst område, da lysforholdene har stor betydning for bilde kvaliteten.
- Oppdater programvaren på kameraet til den nyeste versjonen.
- Tilbakestill kameraet til fabrikkinnstillinger og sjekk igjen.

Spesifikasjoner

Mål: 373*177*140 mm(Takmontering)

Vekt: 2,34 kg

Driftstemperatur: -10°C~+55°C (14°F~131°F)

Driftsfuktighet: 10-90 %

For flere spesifikasjoner, se <https://reolink.com/>.

Overensstemmelsesmelding

FCC-erklæring om samsvar

Dette apparatet følger del 15 av FCC-reglene. Bruken er underlagt følgende to vilkår: (1) apparatet må ikke forårsake skadelig forstyrrelse, og (2) apparatet må tåle enhver forstyrrelse det mottar, inkludert forstyrrelse som kan føre til uønsket drift.

Merk:

Dette utstyret er testet og funnet å oppfylle kravene for en digital enhet klasse B, i henhold til del 15 av FCC-regelverket. Disse grensene er satt for å gi tilstrekkelig beskyttelse mot skadelig forstyrrelse i boligmiljøer. Utstyret genererer, bruker og kan sende ut radiobølger, og hvis det ikke installeres og brukes i samsvar med instruksjonene, kan det forårsake forstyrrelser på radiokommunikasjon. Det er likevel ingen garanti for at forstyrrelser ikke vil oppstå i en bestemt installasjon. Hvis utstyret forårsaker forstyrrelser på radio- eller TV-mottak, noe som kan fastslås ved å slå utstyret av og på, oppfordres brukeren til å prøve å rette opp forstyrrelsen ved å følge ett eller flere av følgende tiltak:

- Endre retning eller plassering på mottaksantennen.
- Øk avstanden mellom utstyret og mottakeren.
- Koble utstyret til et strømuttak på en annen krets enn den til

som mottakeren er koblet til.

- Ta kontakt med forhandleren eller en erfaren radio-/TV-tekniker for hjelp.

Obs: Endringer eller modifikasjoner som ikke uttrykkelig er godkjent av ansvarlig part, kan føre til at brukstillatelsen blir ugyldig.

FCC-erklæring om strålingseksponering

Dette utstyret oppfyller FCCs grenser for strålingseksponering i ukontrollerte omgivelser. Utstyret skal installeres og brukes med minst 20 cm avstand mellom senderen og kroppen din.

ISED-samsvarserklæringer

Denne enheten inneholder sendere/mottakere som er unntatt fra lisens, og som oppfyller kravene fra Innovation, Science and Economic Development Canada. Bruk er underlagt følgende to vilkår:

- (1) Denne enheten skal ikke forårsake forstyrrelser.
- (2) Enheten må tåle all form for forstyrrelser, inkludert dem som kan føre til uønsket funksjon.

Sende- og mottaksenheten uten lisens i dette apparatet er i samsvar med Innovation, Science and Economic Development Canada sine krav for lisensfrie radioprodukter.

Bruken er tillatt under følgende to betingelser:

- (1) Enheten må ikke forårsake forstyrrelser;
- (2) Enheten må tåle enhver radiostøy den utsettes for, selv om dette kan påvirke funksjonaliteten.

ISED-erklæring om strålingseksponering

Dette utstyret oppfyller IC RSS-102s grenser for strålingseksponering i ukontrollerte omgivelser. Utstyret skal installeres og brukes med minst 20 cm avstand mellom senderen og kroppen din.

Dette utstyret er i samsvar med IC CNR-102s grenseverdier for strålingseksponering i ukontrollerte miljøer. Utstyret må installeres og brukes med minimum 20 cm avstand mellom senderen og kroppen. Denne senderen skal ikke plasseres sammen med eller brukes samtidig med annen antenne eller sender. Bruk på 5150-5250 MHz er kun tillatt innendørs.

Forenklet EU-samsvarserklæring

Reolink erklærer at denne enheten oppfyller de grunnleggende kravene og andre relevante bestemmelser i direktiv 2014/53/EU og direktiv 2014/30/EU.


WiFi driftsfrekvens

DRIFTSFREKVENNS :

2,4 GHz EIRP < 20dBm

5 GHz EIRP < 23dBm

5.8GHz EIRP < 14dBm

 Funksjonene til trådløse tilgangssystemer, inkludert Radio Local Area Networks (WAS/RLAN), innenfor frekvensområdet 5150-5350 MHz for denne enheten, er kun tillatt for innendørs bruk i alle EU-land (BE/BG/CZ/DK/DE/EE/IE/EL/ES/FR/HR/IT/CY/LV/LT/LU/HU/MT/NL/AT/PL/PT/RO/SI/SK/FI/SE/TR/NO/CH/IS/LI/UK(NI))



Korrekt avhending av dette produktet

Dette symbolet betyr at produktet ikke skal kastes sammen med vanlig husholdningsavfall i hele EU. For å beskytte miljøet og menneskers helse mot ukontrollert avfallshåndtering, bør det resirkuleres på en ansvarlig måte for å sikre bærekraftig gjenbruk av materialer. Ved retur av brukt enhet, benytt retur- og innsamlingsordninger eller kontakt forhandleren hvor produktet ble kjøpt. De kan sørge for miljøvennlig resirkulering av produktet.

Begrenset garanti

Dette produktet leveres med 2 års begrenset garanti, som kun gjelder hvis

kjøpt fra Reolinks offisielle butikk eller en autorisert forhandler. Les mer: <https://reolink.com/warranty-and-return/>.

Vilkår og personvern

Bruk av produktet forutsetter at du godtar bruksvilkårene og personvernerklæringen på reolink.com. Oppbevares utilgjengelig for barn.