

Teknisk støtte Har du behov for teknisk hjelp, besøk vårt offisielle supportcenter og ta kontakt med vårt supportteam før du returnerer produktet. <https://support.reolink.com>.

#### Teknisk støtte

Trenger du hjelp? Kontakt Reolink sitt supportteam før du eventuelt returnerer bestillingen. De fleste spørsmål eller problemer løses raskt via vårt online supportcenter: <https://support.reolink.com>.

#### Teknisk kundestøtte

Hvis du trenger hjelp, vennligst ta kontakt med Reolink før du returnerer produktet ditt. De fleste spørsmål kan besvares gjennom vårt online supportcenter på <https://support.reolink.com>.

#### Kundeservice

Trenger du hjelp? Ta kontakt med Reolink før du returnerer produktet. De fleste spørsmål kan løses via vårt hjelpesenter på <https://support.reolink.com>.

#### Teknisk støtte

Hvis du trenger hjelp, vennligst kontakt Reolink før du returnerer produktet. De fleste spørsmål blir besvart via vårt hjelpesenter på <https://support.reolink.com>.

#### REOLINK INNOVATION LIMITED

FLAT/RM 705 7/F FA YUEN COMMERCIAL BUILDING 75-77 FA YUEN  
STREET MONG KOK KL HONG KONG

EU-representant CET PRODUCT SERVICE SP. Z O.O.

Ul. Długa 33 102 Zgierz, Polen

 CET PRODUCT SERVICE LTD.

Beacon House Stokenchurch Business Park, Ibstone Rd,  
Stokenchurch High Wycombe, HP14 3FE, Storbritannia

Juni 2023  
QSG1\_ A  
58.03.005.0120



EN/DE/FR/IT/ES

# Bruksanvisning

Gjelder for: Reolink Go PT Plus, Reolink Go PT Ultra,

  @ReolinkTech <https://reolink.com>

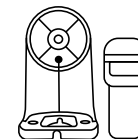
## Innhold

Dette finner du i esken .....	2
Om kameraet .....	3
Sett opp kameraet .....	4
Lad kameraet .....	10
Montering av kameraet .....	11
Sikkerhetsinstruksjoner for batteribruk (for batteridrevne kameraer) .....	16
Feilsøking .....	17
Spesifikasjoner .....	18
Samsvarsvarsel .....	18

## Dette finner du i esken



Kamera



Kamerafeste



Monteringsbase



USB-C-kabel



Antenne



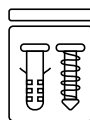
Nullstillingsnål



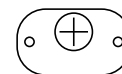
Hurtigstartguide



Overvåkningskilt



Pose med skruer

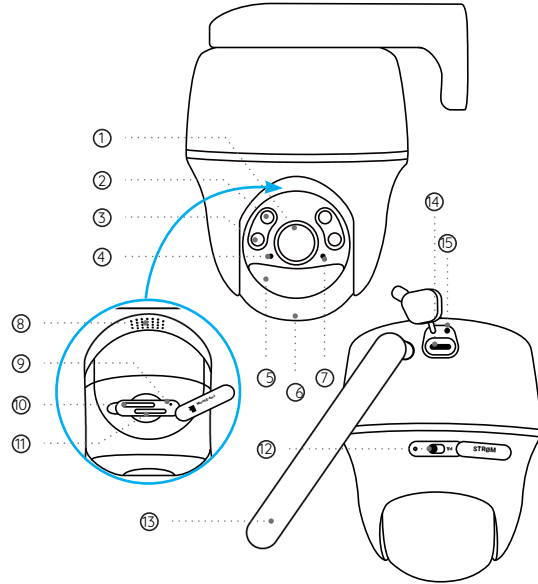


Monteringsmal



Sekskantnøkkel

## Introduksjon til kameraet



- ① Linse
- ② IR-LED
- ③ Lyskaster
- ④ Dagslyssensor
- ⑤ Innebygd PIR-sensor
- ⑥ Innebygd mikrofon
- ⑦ Status-LED
- ⑧ Høytaler
- ⑨ Tilbakestillingshull \* Hold inne i mer enn fem sekunder for å gjenopprette enheten til fabrikkinnstillinger.
- ⑩ Micro SD-kortspor \* Drei kamerahodet for å finne tilbakestillingshullet og kortsporet.
- ⑪ Spor for Nano-SIM
- ⑫ Strømbryter
- ⑬ Antenne
- ⑭ Ladeport
- ⑮ Batteristatus-LED

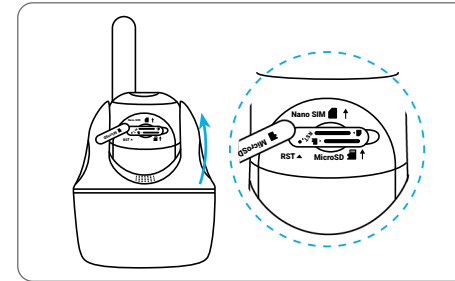
## Sett opp kameraet

### Aktiver SIM-kort for kameraet

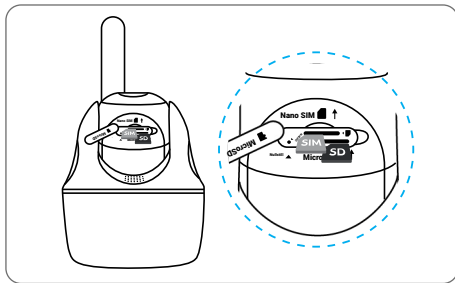
- Velg et Nano SIM-kort som støtter WCDMA og FDD LTE.
- Noen SIM-kort har PIN-kode. Du kan bruke smarttelefonen til å deaktivere PIN-koden først.

**MERK:** Sett ikke IoT- eller M2M-SIM-kort inn i smarttelefonen din.

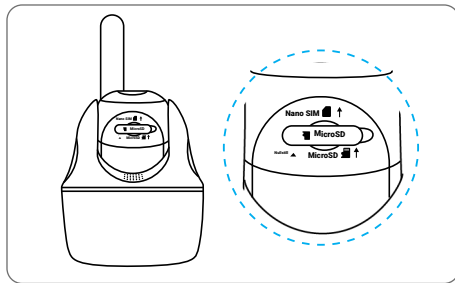
### Sett inn SIM-kortet



Vri på kamerallinsen og ta av gummidekslet.



Sett inn SIM-kortet.

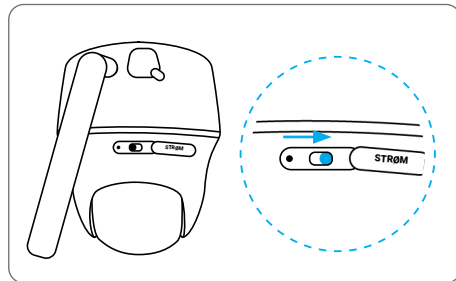


Når dette er gjort, press gummidekselet godt på plass for best mulig vanntetting.

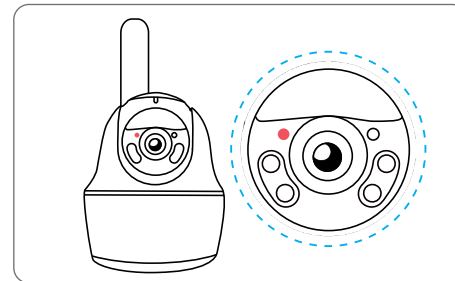
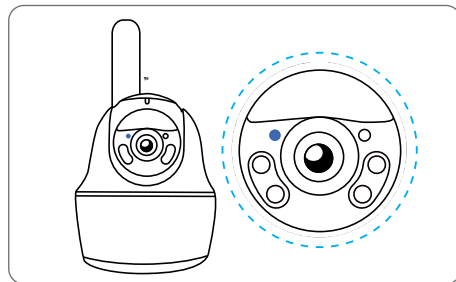
\*Spor for SIM-kortet finner du over SD-kortsporet. Når du setter inn SIM-kortet, sørg for at gullkontaktene vender ned og den skrå hjørnet skyves inn i kameraet.

\*SD-kortsporet er under SIM-kortsporet. Husk at gullkontaktene skal vende opp når du setter inn SD-kortet.

## Registrer SIM-kortet



Når SIM-kortet er satt inn, kan du slå på kameraet.



Vent noen sekunder, så vil et rødt lys lyse fast i et par sekunder før det slukkes.

En blå LED vil blinke i noen sekunder og deretter lyse fast før den slukkes. Du vil høre en stemmemelding: «Nettverkstilkobling vellykket», som betyr at kameraet er koblet til nettverket.

**MERK:** Du kan også oppleve følgende situasjoner:

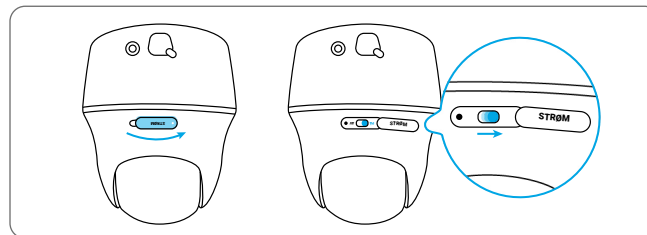
	Talemelding	Kamerastatus	Løsninger
1	«SIM-kortet gjenkjennes ikke»	Kameraet klarer ikke å registrere dette SIM-kortet.	1. Sjekk om SIM-kortet er satt inn feil vei. 2. Kontroller at SIM-kortet er riktig satt inn og prøv igjen.
2	«SIM-kortet er låst med PIN-kode. Vennligst deaktivert den»	SIM-kortet ditt har en PIN-kode.	Sett SIM-kortet inn i mobilen din og deaktivert PIN-koden.
3	«Ikke registrert på nettverket. Vennligst aktivert SIM-kortet og sjekk signalstyrken.»	Kameraet klarer ikke å registrere seg på operatørens nettverk.	1. Sjekk om SIM-kortet ditt er aktivert. Hvis ikke, ta kontakt med operatøren for å aktivere det. 2. Signalet er svakt på nåværende plassering. Prøv å flytte kameraet til et sted med bedre dekning. 2. Kontroller at du bruker riktig versjon av kameraet.
4	«Nettverkstilkoblingen mislyktes»	Kameraet får ikke kontakt med serveren.	Kameraet vil gå i standby-modus og prøve å koble til igjen senere.
5	«Datakobling mislyktes. Sjekk at du har en aktiv mobildatapakke, eller importer APN-innstillingene.»	SIM-kortet har ikke mer data, eller APN-innstillingene er feil.	1. Sjekk om datatilgangen for SIM-kortet fortsatt er gyldig. 2. Legg inn riktige APN-innstillingene i kameraet.

## Konfigurer kameraet på telefonen

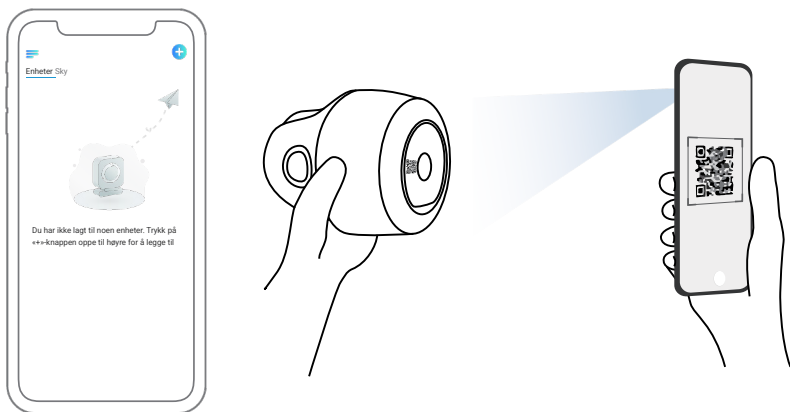
Trinn 1 Skann for å laste ned Reolink-appen fra App Store eller Google Play.



Trinn 2 Slå på strømbryteren for å starte kameraet.



Trinn 3 Åpne Reolink-appen, trykk på “+”-knappen øverst til høyre for å legge til kameraet. Skann QR-koden på enheten og følg instruksjonene på skjermen for å f fære grunnleggende oppsett.



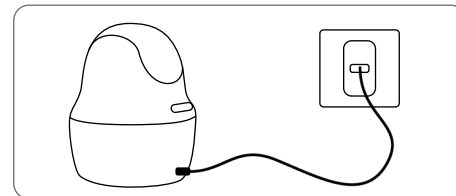
### Konfigurer kameraet på PC (valgfritt)

Trinn 1 Last ned og installer Reolink Client: Gå til <https://reolink.com> > Support > App&Client.

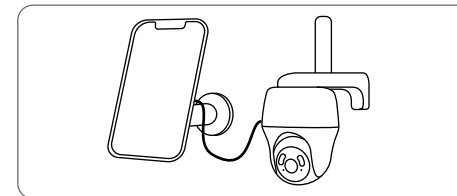
Trinn 2 Start Reolink-klienten, klikk på “+”-knappen, skriv inn kameraets UID-kode for å legge det til og følg veiledningen på skjermen for å fortsette f fære grunnleggende oppsett.

## Lad kameraet

Vi anbefaler å lade batteriet helt opp før kameraet monteres utendørs.



Lad batteriet med en strømadapter. (ikke inkludert)

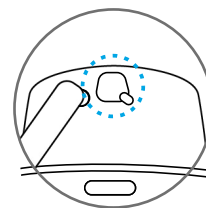


Lad batteriet med Reolink solcellepanel (ikke inkludert dersom du kun kjøper kameraet).

Ladeindikator:

● Oransje LED: lader

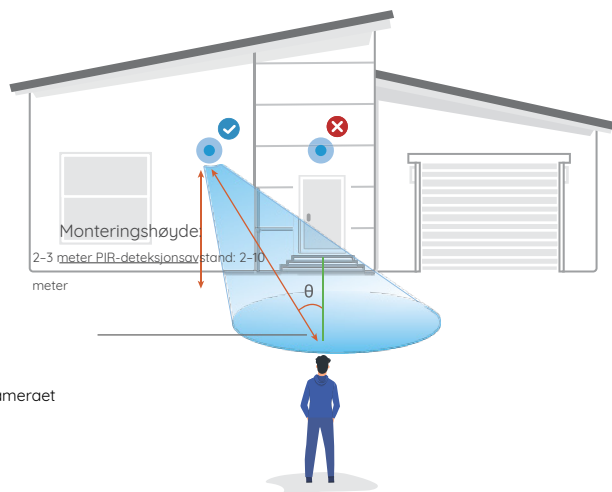
● Grønn LED: Fulladet



For best mulig værbeskyttelse, dekk alltid til ladeporten med gummidekselet etter lading.

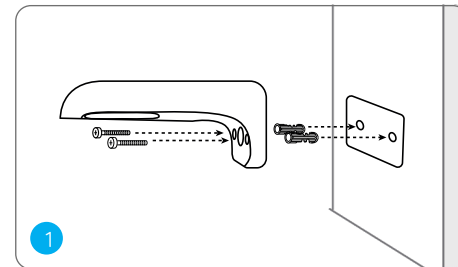
## Montering av kamera

- Til utendørs bruk må kameraet monteres opp-ned for å sikre bedre vanntetthet og mer effektiv bevegelsessensor (PIR).
- Monter kameraet 2-3 meter (7-10 fot) over bakken. Denne høyden gir best rekkevidde for PIR-bevegelsessensoren.
- For optimal bevegelsesdeteksjon, installer kameraet i vinkel.

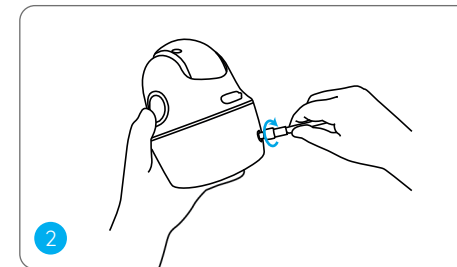


**MERK:** Hvis et bevegelig objekt nærmer seg PIR-sensoren rett ovenfra eller nedenfra, kan kameraet ha problemer med å registrere bevegelse.

## Fest kameraet til veggen

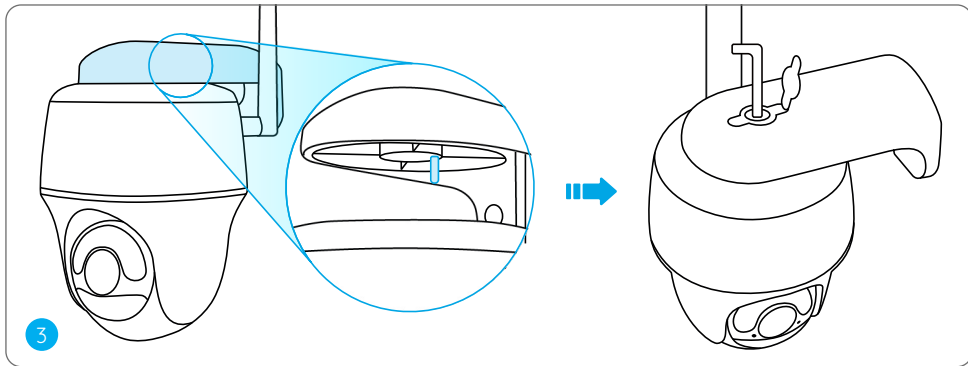


Bor hull etter monteringsmalen og fest kamerafestet til veggen med skruer.



Monter antennen på kameraet.

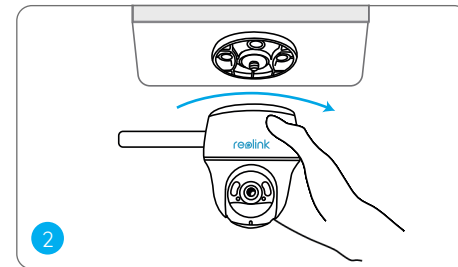
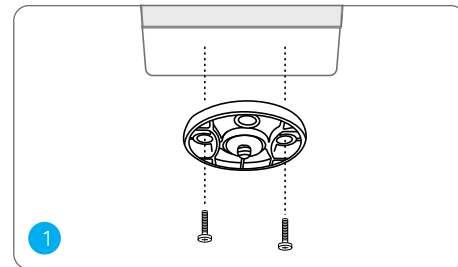
**MERK:** Bruk de medfølgende gipspluggene hvis det er nødvendig.



Juster det hvite hullet på toppen av kameraet med den hvite, hule skruen på festebraketten. Bruk den medfølgende skiftenøkkel og sekskantskruen for å feste kameraet sikkert. Dekk deretter til med gummipropen.

**MERK:** For best mulig 4G-forbindelse anbefales det å montere antennen oppover eller horisontalt.

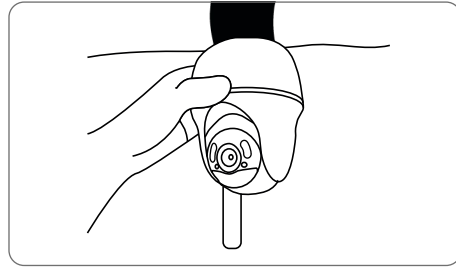
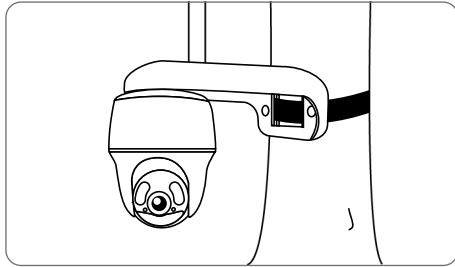
## Fest kameraet i taket



Fest monteringsbasen til taket. Plasser kameraet mot basen og vri kameraet med klokken til det låses på plass.

## Monter kamera med løkkestropp

Du kan feste kameraet til et tre med både kamerafestet og monteringsbasen. Tre den medfølgende stroppen gjennom platen og fest den rundt treet. Deretter monterer du kameraet på platen – så er du klar til bruk.



## Sikkerhetsinstruksjoner for bruk av batteri (for batteridrevne kameraer)

Kameraet er ikke laget for kontinuerlig drift hele døgnet eller live-streaming døgnet rundt. Det er designet for å fange bevegelser og vise live når du trenger det. Se nyttige tips for å forlenge batterilevetiden i dette innlegget: <https://support.reolink.com/hc/en-us/articles/360006991893>

1. Hvis batteriet er innebygd, må det ikke fjernes fra kameraet.
2. Lad det oppladbare batteriet med en standard og høykvalitets DC 5V-lader eller Reolink solcellepanel. Ikke bruk solcellepaneler fra andre merker til lading.
3. Batteriet skal lades når temperaturen er mellom 0°C og 45°C, og brukes i temperaturer mellom -10°C og 55°C.
4. Pass på at ladeporten alltid er tørr, ren og fri for smuss, og sett på gummidekselet over USB-ladeporten når batteriet er fulladet.
5. Ikke lad, bruk eller oppbevar batteriet i nærheten av åpen ild eller varmekilder.
6. Ikke bruk batteriet dersom det lukter rart, blir varmt, misfarget, deformert, eller på annen måte virker unormalt. Dersom batteriet er i bruk eller lades og dette skjer, slå straks av strømmen eller koble fra laderen, og slutt å bruke det.
7. Følg alltid lokale regler for avfallshåndtering og resirkulering når du skal kaste batteriet.

## Feilsøking

### Kameraet slår seg ikke på

Hvis kameraet ditt ikke slår seg på, prøv følgende løsninger:

- Sjekk at du har slått på strømknappen.
- Lad batteriet med en DC 5V/2A strømadapter. Når det grønne lyset lyser, er batteriet ferdig oppladet.

Hvis dette ikke hjelper, ta kontakt med Reolink Support.

### PIR-sensoren utløser ikke alarm

Hvis PIR-sensoren ikke utløser noen alarm innenfor det dekkede området, prøv disse løsningene:

- Sjekk at PIR-sensoren eller kameraet er montert i riktig retning.
- Kontroller at PIR-sensoren er aktivert, eller at tidsplanen er riktig satt opp og fungerer.
- Gå gjennom følsomhetsinnstillingene og forsikre deg om at de er riktig justert.

- Kontroller at batteriet fungerer.
- Start kameraet på nytt og prøv igjen.

Hvis dette ikke hjelper, ta kontakt med Reolink Support.

### Mottar ikke push-varsler

Hvis du ikke mottar pushvarsler når bevegelse oppdages, prøv disse løsningene:

- Kontroller at pushvarsler er slått på.
- Sørg for at PIR-tidsplanen er riktig konfigurert.
- Sjekk nettverkstilkoblingen på mobilen og prøv igjen.
- Kontroller at kameraet er koblet til Internett. Hvis LED-indikatoren under kameralinsen lyser rødt eller blinker rødt, betyr det at enheten din har mistet forbindelsen til Internett.
- Pass også på at du har aktivert Tillat varsler på mobilen. Gå til systeminnstillingene på telefonen og gi Reolink-appen tillatelse til å sende pushvarsler.

Hvis dette ikke hjelper, ta kontakt med Reolink Support.

## Spesifikasjoner

Driftstemperatur: -10°C til 55°C (14°F til 131°F)  
Størrelse:  $\phi 98 \times 122$  mm

Vekt (inkludert batteri): 496g

For flere spesifikasjoner, besøk <https://reolink.com/>.

## Samsvarserklæring

 CE-konformitetserklæring

Reolink erklærer at denne enheten oppfyller de grunnleggende kravene og øvrige relevante bestemmelser i direktiv 2014/53/EU og direktiv 2014/30/EU.

## UKCA-konformitetserklæring

Reolink erklærer at dette produktet er i samsvar med forskrift om radioutstyr 2017 og forskrift om elektromagnetisk kompatibilitet 2016.

## FCC-samsvarserklæring

Denne enheten er i samsvar med del 15 i FCC-reglementet. Bruken er underlagt følgende to vilkår: (1) Enheten må ikke forårsake skadelig forstyrrelse, og (2) enheten må akseptere all forstyrrelse som mottas, inkludert forstyrrelse som kan føre til uønsket funksjon.

**MERK:** Dette utstyret er testet og funnet å oppfylle grensene for en digital enhet i klasse B, i henhold til del 15 i FCC-reglene. Disse grensene er utformet for å gi rimelig beskyttelse mot skadelig forstyrrelse i boligmiljø. Utstyret genererer, bruker og kan utstråle radiofrekvensenergi, og hvis det ikke installeres og brukes i henhold til instruksjonene, kan det forårsake forstyrrelser på radiokommunikasjon. Det kan likevel ikke garanteres at forstyrrelser ikke vil oppstå.

ved en spesifikk installasjon. Dersom dette utstyret skulle forårsake skadelig forstyrrelse av radio- eller TV-mottak, noe som kan oppdages ved å slå utstyret av og på, oppfordres brukeren til å prøve å rette opp forstyrrelsen på én eller flere av følgende måter:

- Endre retning eller plassering av mottakerantennen.
- Øk avstanden mellom utstyret og mottakeren.
- Koble utstyret til en stikkontakt på en annen kurs enn den mottakeren er koblet til.
- Kontakt forhandleren eller en erfaren radio-/TV-tekniker for hjelp.

Obs: Endringer eller modifikasjoner som ikke er uttrykkelig godkjent av den ansvarlige for samsvar, kan gjøre brukerens rett til å bruke utstyret ugyldig.

#### FCC-erklæring om strålingseksponering

Dette utstyret overholder FCCs grenseverdier for strålingseksponering for et ukontrollert miljø. Utstyret skal installeres og brukes med minst 20 cm avstand mellom senderen og kroppen din.

#### ISED samsvarserklæringer

Denne enheten inneholder sende- og mottaksutstyr som er unntatt fra lisens, og som følger Innovation, Science and Economic Development Canadas retningslinjer for slike enheter. Bruken er underlagt følgende to vilkår:

- (1) Denne enheten må ikke forårsake forstyrrelser.
- (2) Denne enheten må tåle enhver form for forstyrrelse, inkludert forstyrrelser som kan føre til uønsket drift.

#### ISED-erklæring om stråling

Dette utstyret oppfyller IC RSS-102-grensene for stråling i ukontrollerte miljøer. Utstyret skal installeres og brukes med minimum 20 cm avstand mellom senderen og kroppen din.



Korrekt avhending av dette produktet

Dette symbolet betyr at produktet ikke skal kastes sammen med annet husholdningsavfall i EU. For å hindre mulig skade på miljøet eller menneskers helse

ved uforsvarlig avfallshåndtering, bør det resirkuleres på en ansvarlig måte for å fremme bærekraftig gjenbruk av materialer. For å levere inn ditt brukte produkt, benytt retur- og innsamlingsordninger eller kontakt butikken der produktet ble kjøpt. De kan sørge for miljøvennlig gjenvinning av produktet.

#### Begrenset garanti

Dette produktet leveres med 2 års begrenset garanti, gyldig kun dersom det er kjøpt fra Reolinks offisielle butikk eller en autorisert Reolink-forhandler. Les mer: <https://reolink.com/warranty-and-return/>.

#### Vilkår og personvern

Bruk av produktet forutsetter at du godtar Vilkår for bruk og Personvernerklæring på [reolink.com](https://reolink.com). Oppbevares utilgjengelig for barn.