

## SARAWAK, LA BIODIVERSITA' DEL BORNEO MALESE

Un viaggio naturalistico esplorando la straordinaria varietà di habitat del Sarawak!



### SPECIALE PERCHÉ

- Ricerca attiva e osservazione di centinaia di specie animali e vegetali guidati da un naturalista
- Alloggi immersi nella natura, in luoghi tra i più biodiversi al mondo
- Esplorazione di una grande varietà di habitat: dai mangrovi, alle foreste montane, dalle grotte, ai kerangas
- Escursioni notturne quotidiane alla ricerca di rettili, anfibi e invertebrati nelle ultra-biodiverse foreste del Borneo

### AREE DI RILEVANZA NATURALISTICA

- La penisola di Santubong
- Bako National Park
- Foreste montane del Sarawak
- Mulu National Park (Patrimonio UNESCO)

DALLA COLLABORAZIONE TRA FOUR SEASONS NATURA E CULTURA E LUPO TREK NASCONO I NUOVI  
VIAGGI "ENERGIA GIOVANE, ESPERIENZE CONSAPEVOLI"

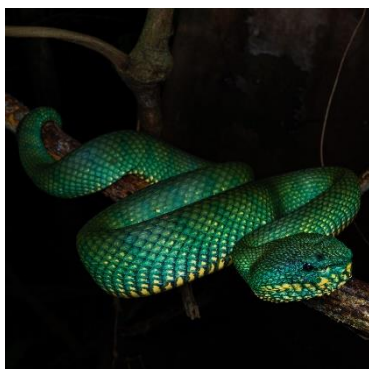


*"La foresta di Borneo è così multiforme nelle varie ore del giorno, come a seconda della stagione e del tempo, che nessuna descrizione riuscirà mai a farne acquistare un'adeguata idea a chi non vi ha vissuto."*

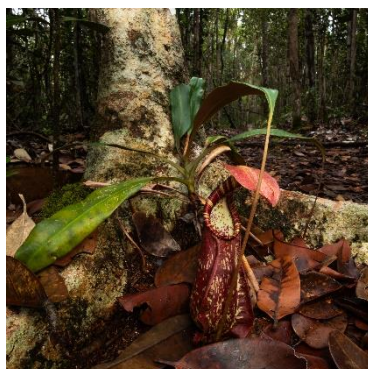
Odoardo Beccari, naturalista e botanico italiano

*Ascoltando le parole del celebre naturalista Odoardo Beccari, ci inoltreremo nelle foreste del Sarawak per vivere in prima persona l'esperienza di esplorare alcuni tra gli habitat più biodiversi del pianeta. Alloggiando in aree di straordinario pregio naturalistico, avremo il privilegio di assaporare la biodiversità del Borneo h24 e senza fretta. Con escursioni diurne e notturne, procederemo con passo lento e sguardo attento, scrutando l'ambiente attorno a noi alla ricerca delle migliaia di specie di piante e animali che popolano quest'isola leggendaria.*

Atterrati a Kuching, ci dirigeremo subito verso Santubong, dove avremo il nostro primo contatto con la foresta pluviale e navigheremo tra le mangrovie alla ricerca di coccodrilli marini e rari delfini di Irrawaddy. A seguire, raggiungeremo la penisola di Bako dove andremo alla ricerca di piante carnivore nei kerangas e osserveremo i perioftalmi sulla battigia al tramonto. Dopo 6 giorni in riva al mare, cambio di scenario, è l'ora delle foreste montane al confine con il Kalimantan. Queste foreste sono quasi inesplorate e ancora ricche di specie sconosciute alla scienza. Per finire, voleremo a Mulu, parco nazionale e patrimonio dell'UNESCO, dove visiteremo la seconda grotta più grande al mondo e osserveremo milioni di pipistrelli uscire al tramonto per andare a caccia nella foresta. Un viaggio unico per vivere un'esperienza immersiva assieme a una guida naturalistica nelle ultime foreste del Sarawak.



*Tropidolaemus subannulatus*



*Nepenthes rafflesiana*



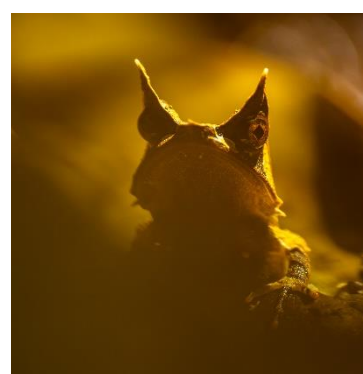
*Aeluroscalabotes felinus*



*Austruca annulipes*



*Aplopeltura boa*



*Pelobatrachus nasutus*

.....  
Bako National Park

Proclamato area protetta nel 1957, Bako è il più antico parco nazionale del Sarawak, un gioiellino di 2.742 ettari che si estende sulla punta della penisola di Muara Tebas. Piccolo nelle dimensioni ma immenso nella diversità, ospita quasi ogni tipo di vegetazione e habitat presente sull'isola del Borneo: dalle spiagge sabbiose e i mangrovi sulla costa, ai kerangas e alla foresta di dipterocarpaceae. In un mosaico di habitat del genere, la fauna non può che essere altrettanto ricca e abbondante. Bako rappresenta uno dei luoghi migliori al mondo per osservare animali rari ed endemici come le scimmie nasica (*Nasalis larvatus*), i cinghiali barbati (*Sus barbatus*) e il colugo della Sonda (*Galeopterus variegatus*).

Mulu National Park

Dichiarato Patrimonio Mondiale dell'Umanità UNESCO, Gunung Mulu National Park è uno dei luoghi più straordinari di tutto il Borneo, dove paesaggi carsici spettacolari si alternano a foreste pluviali primordiali ricchissime di biodiversità. Le sue grotte monumentali, tra le più grandi al mondo, nascondono fiumi sotterranei e forme rocciose scolpite da milioni di anni di erosione e custodiscono una delle più numerose colonie di pipistrelli del pianeta. Il parco ospita 17 diversi habitat, dalle foreste allegate nelle umidissime valli, alle foreste montane a 2000 metri di quota, ognuno popolato da specie uniche e spesso rare ed endemiche. Con oltre 3.000 specie di piante, 116 mammiferi, 305 uccelli, 97 anfibi e circa 20.000 invertebrati, Mulu è un autentico hotspot di biodiversità tropicale a livello mondiale.

ITINERARIO  
SINTETICO

Day by day e attività delle giornate:

- **Giorno 1:** partenza dall'Italia
- **Giorno 2:** arrivo a Kuching e trasferimento a Santubong
- **Giorno 3:** esplorazione foresta di Santubong e escursione in barca tra le mangrovie
- **Giorno 4:** escursione alla blue pool nella foresta di Santubong
- **Giorno 5:** trasferimento a Bako National Park, esplorazione di spiaggia e mangrovie
- **Giorno 6:** escursione piante carnivore a Bako, attraversando 7 habitat diversi
- **Giorno 7:** esplorazione foresta e spiagge di Bako
- **Giorno 8:** trasferimento da Bako alle foreste montane, esplorazione dintorni alloggio
- **Giorno 9:** esplorazione dell'ultra diverse foresta montane del Sarawak
- **Giorno 10:** esplorazione dell'ultra diverse foresta montane di Sarawak
- **Giorno 11:** trasferimento verso Kuching con tappa alle Fairy Caves
- **Giorno 12:** volo interno per Mulu National Park, poi Deer Cave e 'Bat Exodus'
- **Giorno 13:** canopy walk e Lagang Cave a Mulu
- **Giorno 14:** esplorazione foresta Paku Valley a Mulu
- **Giorno 15:** rientro a Kuching da Mulu con volo interno, pomeriggio e sera a Kuching
- **Giorno 16:** partenza per l'Italia (arrivo il giorno successivo)
- **Giorno 17:** Arrivo in Italia



ALCUNE ATTIVITA'  
FRA LE TANTE CHE  
FAREMO...


**Il tour è progettato per offrire un'esperienza immersiva nella natura del Borneo alla ricerca della sua incredibile biodiversità. Con escursioni a passo lento, esploreremo gli habitat più iconici del Sarawak come ultra-biodiverse foreste pluviali di pianura e di montagna, fitti mangrovieti, spettacolari ambienti costieri, kerangas ricchissimi di piante carnivore e grotte monumentali in cui vivono milioni di pipistrelli.**

- Escursioni notturne alla ricerca degli abitanti della foresta come loris lento, rane, serpenti
- Escursione in barca alla ricerca di coccodrilli marini, delfini di Irrawaddy e nasiche nei mangrovieti delle Kuching Wetlands
- Escursione alla Blue Pool nella foresta pluviale di pianura della penisola di Santubong
- Escursione alla ricerca delle Nepenthes negli spettacolari Kerangas di Bako National Park
- Ricerca di perioftalmi, granchi violinisti, e molti altri animali costieri sulle spiagge di Bako
- Esplorazione di un'ultra-diversa foresta montana con moltissimi endemismi e specie ancora sconosciute alla scienza.
- Osservazione dell'incredibile varietà di artropodi del Borneo
- Visita di Deer Cave, la seconda grotta più grande del mondo
- Assistere al 'Bat Exodus', milioni di pipistrelli lasciano la grotta per andare a caccia
- Escursioni in grotte alla ricerca di animali come il serpente della bellezza e l'endemico granchio ceco
- Canopy walk, per osservare la foresta da 25 metri di altezza





## INFORMAZIONI GENERALI


<b>QUANDO</b>	Dal 1 al 17 Agosto 2026 (17 giorni, 16 notti; potrebbe essere aggiunta una notte per utilizzare le migliori tariffe di volo).
<b>COME</b>	Viaggio di gruppo con guida Four Seasons/Lupo Trek (min. 4 max. 8 partecipanti) <b>Viaggio riservato a partecipanti under 49.</b>
<b>GUIDA</b>	Simone Giachello (iscritto nel Registro Italiano Guide Ambientali Escursionistiche); guide locali per le escursioni in grotta. <b>Vuoi saperne di più sulla guida? Visita il nostro sito, sezione "Le nostre guide", o clicca <a href="#">QUI</a></b>
<b>COSA FACCIAMO</b>	Escursioni a piedi di difficoltà  ; escursioni notturne alla ricerca di animali come loris lento, colugo, rane, serpenti e artropodi di tutti i tipi; escursioni per esplorare l'incredibile varietà di habitat del Sarawak; escursioni per piante carnivore; escursioni in grotta; canopy walk; crociera al tramonto nei mangrovieti alla ricerca di coccodrilli e delfini di Irrawaddy.  <b>Dettagli sulla scala di difficoltà sono riportati sul ns. catalogo, sul ns. sito o cliccando <a href="#">QUI</a></b>
<b>DOVE DORMIAMO</b>	Pernottamento in resort, hotel a Kuching e negli alloggi dei parchi, in camere doppie con servizi privati. Il pernottamento in villa privata è in camere doppie con servizi in comune. Di seguito le nostre strutture e i relativi siti internet.  Santubong: <a href="#">Permai Rainforest Resort</a> Bako National Park: <a href="#">Alloggi del parco</a> Foreste montane: villa privata a utilizzo esclusivo Kuching: <a href="#">Amamas Boutique Hotel</a> Mulu National Park: <a href="#">Alloggi del parco</a>
<b>PASTI INCLUSI</b>	Pensione completa per tre giorni nella villa alle foreste montane.
<b>PASTI NON INCLUSI</b>	Tutti i pasti, eccetto quelli nella villa alle foreste montane.
<b>DIETE, ALLERGIE ED INTOLLERANZE</b>	Al momento della prenotazione chiediamo di indicare eventuali allergie, intolleranze e diete specifiche.
<b>COME SI RAGGIUNGE</b>	<b>Voli di linea internazionali (non inclusi) per Kuching: vi sono ottime combinazioni di volo con Qatar Airways.</b>  <b>Perché non includiamo il volo?</b>  <i>Perché le tariffe aeree cambiano continuamente, e chi prima prenota meno paga. Per includerlo, dovremmo calcolare un costo "prudenziale" che ti impedirebbe di usufruire della miglior tariffa disponibile al momento della prenotazione. Per questo preferiamo lasciarti libero di accedere alle migliori condizioni possibili. A richiesta, possiamo comunque proporti e prenotare la soluzione più conveniente disponibile per il tuo viaggio.</i>

## DOCUMENTI

- **Passaporto**, con validità residua di almeno 6 mesi dalla fine del viaggio.
- **Visto d'ingresso**: non necessario. Dal 1 dicembre 2023, è necessario esibire, al proprio arrivo nel Paese, la Malaysia Digital Arrival Card (MDAC). E' possibile presentare la domanda online, a partire da tre giorni prima dell'arrivo in Malaysia e può essere compilata al seguente link: <https://imigresen-online.imi.gov.my/mdac/main>

Normative specifiche per i minori. Maggiori info su [www.viaggiare Sicuri.it](http://www.viaggiare Sicuri.it)

## TRASPORTI LOCALI

Mini vano grossa auto (in base al numero dei partecipanti).  
Volo interno di circa un'ora per Mulu National Park  
Impegno richiesto negli spostamenti:  (spostamenti brevi e su strade sempre asfaltate).

## SALVIAMO L'ORSO



ASSOCIAZIONE PER LA CONSERVAZIONE DELL'ORSO BRUNO MARSICANO  
Devolviamo annualmente una parte dei ricavi all'Associazione "Salviamo l'Orso"

Biologi, naturalisti, dirigenti, studenti, operai, professionisti, insegnanti, veterinari, guardiaparco, impiegati...tutti, ma proprio tutti volontari appassionati di natura, che tengono fortemente al futuro dell'orso marsicano. e che hanno bisogno dell'aiuto di tutti per garantire un futuro a questo magnifico animale.

Viaggiando con FSNC contribuisce anche tu, ma se vuoi partecipare in modo più diretto e attivo, fai una donazione personale su [www.salviamolorso.it](http://www.salviamolorso.it)

## PROGRAMMA DI VIAGGIO

### 1° GIORNO PARTENZA DALL'ITALIA

Incontro dei partecipanti con la nostra guida e partenza del volo dall'Italia per il Sarawak; pasti e pernottamento a bordo.

### 2° GIORNO ARRIVO A KUCHING E TRASFERIMENTO A SANTUBONG

Atterriamo a Kuching, siamo in Borneo!!! In aeroporto avremo la possibilità di acquistare la sim fisica locale e cambiare/ritirare i contanti che ci serviranno per coprire i costi della maggior parte dei pasti. Ritiriamo il mini van a noleggio e ci dirigiamo subito verso la nostra prima sistemazione, un resort immerso nella foresta pluviale della penisola di Santubong, a circa 35 km dalla città di Kuching.

*Trasferimento in mini van dall'aeroporto al lodge: un'ora circa*



Sistemazione nelle case sull'albero del resort e osservazione della fauna nei dintorni dell'alloggio. In questo resort, saremo immersi in una bellissima foresta pluviale alle pendici del monte Santubong (810m), proprio dove la foresta incontra il mare. Questo è l'habitat di elezione di una grandissima varietà di specie animali, tra cui una delle specie di primati più interessanti al mondo, la nasica (*Nasalis larvatus*), una scimmia endemica dell'isola del Borneo dal caratteristico naso.

Cena in un ristorante esterno al resort raggiungibile a piedi e prima escursione notturna nei dintorni degli alloggi.

### 3° GIORNO ESPLORAZIONE DELLA FORESTA DI SANTUBONG, ESCURSIONE IN BARCA TRA LE MANGROVIE

Prima notte in Sarawak, jet lag smaltito e siamo pronti a partire. La colazione vista mare ci fornirà l'energia per una facile escursione ad una cascata nella foresta del lodge. Sarà il nostro primo vero approccio alla foresta pluviale, ci consentirà di acclimatarci all'elevata umidità e soprattutto inizieremo a prendere confidenza su come cercare la fauna e la flora in un ambiente fittissimo e tridimensionale.

Nel tardo pomeriggio, una piccola imbarcazione ci aspetterà sulla spiaggia del resort per portarci ad esplorare i mangrovi del Kuching Wetlands National Park. Durante il tragitto, andremo alla ricerca dell'Orcella asiatica o delfino di Irrawaddy (*Orcaella brevirostris*), un raro abitante degli estuari del sud-est asiatico. I delfini non saranno il nostro unico target, questi mangrovi sono l'habitat ideale per i coccodrilli marini (*Crocodylus porosus*) e uno dei migliori luoghi al mondo dove osservare le scimmie nasica (*Nasalis larvatus*). Meteo e marea permettendo, ci godremo il tramonto in barca e aspetteremo il calar del sole per poter assistere allo spettacolo delle lucciole tra le mangrovie. Un'esperienza magica!



*Durata escursione in barca: circa 4 ore (dipende da meteo e marea)*

Cena al ristorante del resort e escursione notturna nei dintorni degli alloggi.

#### 4° GIORNO

#### ESCURSIONE ALLA BLUE POOL NELLA FORESTA DI SANTUBONG

Dopo la consueta colazione vista mare, sfrutteremo l'ultimo full day a Santubong per percorrere uno spettacolare itinerario ad anello che ci permetterà di esplorare le profondità della foresta, fino a raggiungere una piscina naturale con acque cristalline chiamata *blue pool*. Durante l'escursione, avremo l'occasione di cercare orchidee e piante carnivore, osservare alberi e liane di dimensioni enormi, ispezionare torrenti alla ricerca di specie acquatiche dall'elevato interesse naturalistico come la tartaruga a guscio molle (*Dogania subplana*) o l'endemica rana delle rocce (*Staurois guttatus*), famosa per la sua caratteristica danza di accoppiamento. La foresta di Santubong è anche uno dei posti migliori dove poter avvistare la bellissima vipera *Tropidolaemus subannulatus* o il drago di foresta (*Gonocephalus liogaster*).

*Durata dell'escursione a piedi: circa 6 ore (soste incluse)*

Rientrati dall'escursione, avremo il resto del pomeriggio libero con possibilità di vedere il tramonto dalla spiaggia del resort.

Cena in un ristorante locale nel piccolo villaggio di Santubong che raggiungeremo con 10 minuti di auto. Breve giro notturno nei dintorni del ristorante e escursione notturna presso i nostri alloggi.



#### 5° GIORNO

#### TRASFERIMENTO A BAKO NATIONAL PARK, ESPLORAZIONE DI SPIAGGIA E MANGROVIE

Colazione presto per essere pronti al trasferimento al Parco Nazionale di Bako. Bako è una penisola quasi interamente forestata e senza alcun collegamento stradale. L'unico modo per arrivarci è tramite barca... e questo ci piace! Dopo il check-out a Santubong ed un breve tragitto in mini van, parcheggiamo al porto e ci imbarchiamo verso i nostri prossimi alloggi a poche decine di metri dalla spiaggia.

*Trasferimento da Santubong a Bako: circa 1 ora di auto e 20 minuti di barca*

L'arrivo in barca a Bako è già di per sé un'esperienza pazzesca: foresta pluviale che arriva fino al mare, incastonata tra scogliere di arenaria, spiagge tropicali e mangrovieti. Così cominceranno i nostri 3 giorni nel più antico Parco Nazionale del Sarawak. In attesa di fare il check-in, ci rinfrescheremo al ristorante del parco da dove è spesso possibile avvistare animali come il cinghiale barbuto (*Sus barbatus*), le nasiche, i langur argentati e tantissime specie di uccelli. Una volta sistemati nei nostri alloggi, ci



rilasseremo durante le ore centrali del giorno per poi esplorare, a pomeriggio inoltrato, le spiagge e i mangrovieti nei paraggi, alla ricerca di animali come i perioftalmi, i granchi violinisti, o gli scinchi dei litorali (*Emoia atrocostata*).

Cena al ristorante del parco ed escursione notturna nei dintorni degli alloggi. Uno dei target principali delle nostre notturne a Bako sarà il colugo della Sonda, un mammifero volante molto comune nelle foreste della penisola.



## 6° GIORNO

### ESCURSIONE PIANTE CARNIVORE A BAKO ATTRAVERSANDO 7 HABITAT DIVERSI

Anche oggi colazione presto perché ci aspetterà una delle escursioni più belle e variegata del viaggio. Un itinerario ad anello di circa 6 km ci consentirà di esplorare 7 habitat diversi, uno più assurdo dell'altro. Partendo dalla spiaggia e dai mangrovi, saliremo su un altopiano dominato da un habitat tipico di questa regione del sud-est asiatico chiamato *Kerangas* che in malese significa letteralmente "terra dove non cresce il riso". I *Kerangas* sono degli ambienti molto scarsi di nutrienti e con pochissimo suolo. Questo impedisce lo sviluppo di grossi alberi e il sostenimento di un'elevata biodiversità ma li rende perfetti per piante interessantissime come le *Nepenthes*, le piante carnivore più appariscenti del Borneo. L'osservatore attento noterà la presenza di altre piante carnivore, meno appariscenti ma ugualmente interessanti, come una sottospecie di *Drosera* endemica di Bako e diverse specie di *Utricularia*. Nelle zone dell'altopiano più forestate, andremo alla ricerca di *Nepenthes ampullaria*, una pianta che porta la maggior parte dei suoi ascidi (le trappole) al suolo, agglomerati a formare dei gruppi più o meno numerosi molto scenici e fotografici. Ma c'è di più, gli ascidi di *Nepenthes ampullaria* sono spesso utilizzati da animali super specializzati come *Microhyla nepenthicola*, una delle rane più piccole al mondo, come ambiente per la riproduzione e per lo sviluppo dei minuscoli girini. Con tanta pazienza e un pizzico di fortuna potremmo osservare i girini di questa specie all'interno delle trappole delle *Nepenthes*. Una volta superato l'altopiano, riscenderemo in una fitta e molto più umida foresta di Dipterocarpaceae, più simile alla foresta di Santubong, un ambiente completamente diverso dai *Kerangas* e molto più ricco di biodiversità. Infine, nell'ultimo tratto del percorso attraverseremo una foresta allagata su una comoda passerella in legno che ci ricondurrà ai nostri alloggi.



*Durata dell'escursione: circa 6-7 ore (soste incluse).*

Cena al ristorante del parco ed escursione notturna nei dintorni degli alloggi.

## 7° GIORNO

### ESPLORAZIONE FORESTA E SPIAGGE DI BAKO

Ultimo giorno a Bako. Partiamo con colazione abbondante al ristorante per prepararci ad un'escursione verso una remota spiaggia a nord della penisola passando per una scenografica cascata nella foresta.



L'escursione sarà più breve di quella del giorno precedente e inizialmente ne ricalcherà l'itinerario per poi deviare verso la spiaggia nascosta. Nonostante sia più breve della precedente, ci prenderemo comunque una buona parte la giornata per goderci per l'ultimo giorno la natura e la biodiversità di questo angolo di paradiso. La spiaggia è un ottimo luogo per osservare grossi varani che spesso la frequentano.

*Durata dell'escursione: circa 6 ore (soste incluse).*

Tornati dall'escursione, tutti liberi e poi cena al ristorante del parco ed escursione notturna nei dintorni degli alloggi.



## 8° GIORNO

### TRASFERIMENTO DA BAKO ALLE FORESTE MONTANE, ESPLORAZIONE DINTORNI DELL'ALLOGGIO

Dopo l'ultima colazione a Bako, sistemeremo i bagagli preparandoci a riprendere la barca per lasciare il parco a metà mattinata. Tornati al nostro mini van ci dirigeremo verso Kuching dove avremo la possibilità di usare una lavanderia automatica (ne avremo bisogno!). Di nuovo profumati, saremo pronti ad assaggiare la cucina locale in uno dei migliori ristoranti di Kuching con tantissime opzioni anche vegetariane/vegane. Satolli, sarà ora il momento di puntare alle montagne al confine con il Kalimantan, la nostra casa per i prossimi tre giorni.

*Trasferimento in mini van da Bako alle foreste montane del Sarawak: 2 ore circa con stop intermedio a Kuching per lavanderia e pranzo.*

Qui, ci lasceremo il caldo di Santubong e Bako alle spalle, e saremo ospiti in una villa immersa nell'ultradiversa foresta montana del Sarawak, a 900 metri di quota. Dopo l'assegnazione delle camere e la sistemazione di bagagli avremo un po' di tempo per rilassarci prima di una breve escursione pre-tramonto nei dintorni della villa.



Le foreste in questa zona si trovano su un massiccio ricco di endemismi che rimane tuttora poco visitato e studiato, e ogni escursione può regalare sorprese straordinarie. Purtroppo, il bracconaggio è molto presente, come d'altronde quasi ovunque in Borneo al di fuori delle aree protette, e ha portato al drastico calo delle specie di grandi mammiferi come scimmie, orsi e viverridi ma anche grossi uccelli come i buceri. Per fortuna il resto della fauna se la passa ancora alla grande, anzi, queste foreste di media quota rappresentano un preziosissimo hotspot di biodiversità per anfibi, rettili e migliaia di specie di invertebrati di cui andremo alla ricerca giorno e notte.

Cena ed escursione notturna nei dintorni della villa.

## 9° GIORNO

### ESPLORAZIONE DELLE ULTRA DIVERSE FORESTE MONTANE DEL SARAWAK

Dopo una soddisfacente colazione, ci prepareremo per un'escursione con pranzo al sacco al confine con il Kalimantan, seguendo la cresta che separa lo stato della Malesia dall'Indonesia.

L'escursione occuperà buona parte della giornata e ci permetterà di osservare una foresta montana del Borneo in ottimo stato di conservazione. La struttura di queste foreste è molto diversa da quelle di bassa quota e anche le specie di piante cambiano completamente. Qui, la diversità di orchidee e piante epifite (piante che crescono su altre piante) è elevatissima, un vero e proprio paradiso per i botanici. Anche l'avifauna è particolarmente ricca. Tra i nostri top target ornitologi ci saranno i buceri, ormai rari ma ancora presenti, e l'elegantissimo pigliamosche del paradiso (*Terpsiphone paradisi*).

*Durata dell'escursione: circa 6-7 ore*

Cena e escursione notturna nei dintorni degli alloggi.



## 10° GIORNO ESPLORAZIONE DELLE ULTRA DIVERSE FORESTE MONTANE DEL SARAWAK

Oggi nessuna lunga escursione in programma.

Dedicheremo la giornata all'esplorazione dei dintorni del nostro alloggio. La presenza di alberi da fiore e da frutto nel giardino della villa attrae una grande quantità di uccelli ma anche piccoli mammiferi come gli scoiattoli pigmei, velocissimi abitanti delle foreste montane del Borneo.

Cena e escursione notturna nei dintorni degli alloggi.

## 11° GIORNO TRASFERIMENTO VERSO KUCHING CON TAPPA ALLE FAIRY CAVES

Ultima colazione a 900 metri di quota., pronti a lasciare la "nostra" villa per tornare a Kuching. Prima di arrivare in città, faremo tappa alle spettacolari Fairy Caves, grotte molto scenografiche e parte del complesso carsico dell'area di Bau, un'area, tanto per cambiare, ricca di specie endemiche come il gecko delle Fairy Caves (*Cnemaspis paripari*) o la *Nepenthes northiana*. L'escursione alle Fairy caves sarà una prima introduzione alle grotte del Borneo in preparazione della tappa al Mulu National Park.



*Trasferimento per Kuching: 1 ora circa*

Dopo la grotta pranderemo in un ristorante in zona per poi dirigerci al nostro albergo a Kuching. Il resto del pomeriggio sarà libero.

Cena al ristorante a Kuching e pernottamento in hotel.

## 12° GIORNO TRASFERIMENTO A MULU NATIONAL PARK, DEER CAVE E BAT EXODUS

Colazione alla food court adiacente all'hotel con possibilità di assaggiare un ottimo Laksa, una zuppa piccante a base di noodles e niente popodimeno che il piatto del Sarawak, definito da alcuni "il piatto migliore della cucina asiatica" e da altri "Breakfast of the Gods". Approvo.

Finita colazione, raggiungeremo l'aeroporto in mini van e voleremo dall'altra parte del Sarawak in direzione nord-est per raggiungere il Mulu National Park, parco patrimonio dell'UNESCO che racchiude il massiccio di Gunung Mulu (2376 m), il monte più alto del Sarawak. Qui, si trovano alcune delle grotte più grandi del mondo. La più grande è la Deer Cave, una grotta colossale, attraversata da un fiume e casa di milioni di pipistrelli appartenenti a 12 specie diverse.

*Volo interno Kuching – Mulu : circa un'ora*



Dopo trasferimento dall'aeroporto all'hotel (circa 5 minuti), faremo check-in nel parco e nelle nostre stanze e ci prepareremo per la nostra prima escursione a Mulu, proprio alla Deer Cave, la seconda grotta più grande del mondo. L'escursione dura circa 3 ore in cui percorreremo 3 km di passerella in una bellissima foresta primaria ricchissima di biodiversità per poi arrivare al cospetto di un'imponente parete carsica dove si trovano la Deer Cave e la più piccola Lang Cave. Esploreremo prima la Lang Cave che, grazie alle sue ridotte dimensioni, ci permetterà di osservare da più vicino le forme geomorfologiche prodotte dal carsismo e qualche piccolo gruppo di pipistrelli. Dopo il breve giro alla Lang Cave ci inoltreremo nella Deer Cave e camminando su una facile passerella ne esploreremo le profondità fino a poco prima dal tramonto, quando i pipistrelli lasciano la grotta per andare a caccia nella foresta. Insieme ai pipistrelli usciremo anche noi per goderci lo spettacolo del 'Bat Exodus' dall'esterno. Concluso l'interminabile cordone di pipistrelli, sarà il momento di tornare ai nostri alloggi per la cena al ristorante del parco.

*Escursione Deer & Lang Cave: 3 ore*

*Bat Exodus: circa un'ora*

*Rientro al parco: circa un'ora*

Dopo cena, escursione notturna nei dintorni degli alloggi.

13° GIORNO

CANOPY WALK, LAGANG CAVE E BAT EXODUS A MULU NATIONAL PARK

Sveglia presto per essere i primi a percorrere la 'canopy walk', 420 metri di passerelle sospese a 25 metri di altezza dal suolo della foresta. La 'canopy', la parte sommitale della volta arborea, è uno degli habitat più ricchi della foresta ma è spesso difficilmente osservabile dal suolo a causa della foltissima vegetazione. Grazie alla passerella, avremo l'opportunità di godere di un punto di vista privilegiato su questo ambiente così importante ma allo stesso tempo così difficile da osservare da terra.

Tutte le canopy walks sono intrinsecamente spettacolari per natura ma quella di Mulu, oltre a essere lunghissima, si sviluppa al fianco di una maestosa parete carsica che arricchisce ancora di più lo scenario complessivo. Tra gli animali che potremmo osservare ci sono molte specie di uccelli e i draco, rettili 'volanti' che non è raro osservare planare da un albero all'altro. Oltre alla fauna, potremmo anche osservare diverse specie di orchidee epifite solitamente difficili da individuare da terra.

*Escursione Canopy walk: circa 2 ore*

Dopo l'escursione torneremo al centro del parco per una tarda colazione o brunch. Avremo poi la possibilità di rilassarci durante le ore centrali del giorno osservando la fauna nei dintorni degli alloggi.

Nel primo pomeriggio faremo visiteremo ad una grotta meno turistica e senza illuminazione artificiale dove avremo la possibilità di osservare specie 'troglobie' (totalmente adattate all'ambiente di grotta) rarissime ed endemiche come il granchio ceco *Cerberusa caeca*. Un altro target per questa grotta è il serpente della bellezza (*Elaphe taeniura grabwoskyi*), un serpente che frequenta gli ambienti carsici dove si ciba prevalentemente di pipistrelli.

Dopo l'escursione in grotta, per chi volesse, c'è la possibilità di assistere nuovamente al Bat Exodus.

Cena nel ristorante del parco e escursione notturna nei dintorni degli alloggi.





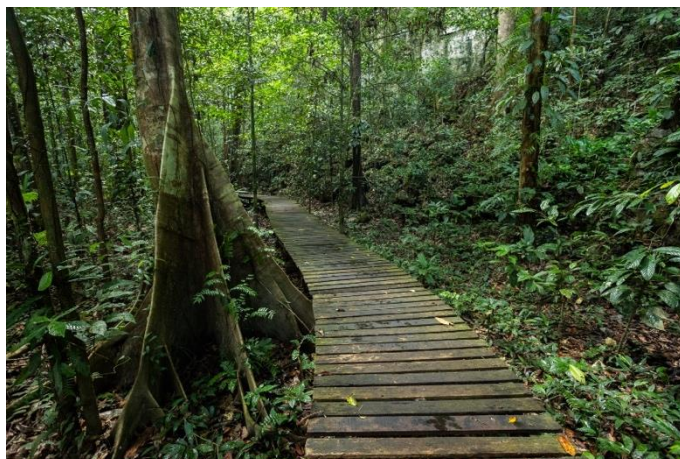
## 14° GIORNO

### ESPLORAZIONE FORESTA PAKU VALLEY A MULU NATIONAL PARK

L'ultima giornata piena a Mulu la utilizzeremo per fare un'escursione lungo la Paku Valley, un itinerario ad anello di 8 km lungo il quale potremmo osservare i diversi tipi di habitat del Parco Nazionale di Mulu, passando tra foreste allagate, pareti carsiche, torrenti, cascate, il tutto immersi in un'area di foreste ancora vergini.

Dopo un'abbondante colazione partiremo per la Paku Valley e torneremo nel tardo pomeriggio.

L'escursione sarà la nostra migliore occasione per esplorare gli ambienti epigei del parco che ospitano alberi dalle dimensioni considerevoli e in generale un elevatissimo numero di specie animali e vegetali. Lungo il sentiero, spesso è possibile udire il canto di uccelli molto appariscenti come il beccolargo giallonero (*Eurylaimus ochromalus*) e il beccolargo verde (*Calyptomena viridis*) che con un po' di fortuna e pazienza tenderemo di localizzare. Un altro uccello comune del parco e l'appariscente ma elusivo fagiano crestato (*Lophura ignita*) che in Borneo è presente con una sottospecie endemica.



*Escursione Paku trail: circa 6 ore (soste incluse)*

Per gli instancabili, possibilità di assistere nuovamente al Bat Exodus.

Cena nel ristorante del parco ed escursione notturna nei dintorni degli alloggi.

## 15° GIORNO

### RIENTRO A KUCHING, POMERIGGIO E SERA A KUCHING

Ultima mattinata a Mulu, faremo colazione con calma e prepareremo i bagagli per lasciare gli alloggi e dirigerci all'aeroporto.

*Volo interno Mulu – Kuching : circa un'ora*

Arrivati a Kuching, una navetta ci condurrà al nostro albergo, dove lasceremo i bagagli prima di andare a pranzo in una food court nelle vicinanze. Dopo pranzo, check-in in albergo e pomeriggio libero.

Cena in un ristorante a Kuching e pernottamento in hotel.

## 16° GIORNO

### PARTENZA DA KUCHING E ARRIVO IN ITALIA IL GIORNO SEGUENTE

Purtroppo, ci siamo quasi, ultima mattina in Sarawak! Colazione alla food court vicino all'albergo e ultima possibilità di godersi un buon Laksa.

In base all'orario dei voli possibilità di esplorare Kuching prima della partenza.

Trasferimento in aeroporto con navetta albergo, saluti con la nostra guida e volo per l'Italia. Pasti e pernottamento a bordo.

## 17° GIORNO

### ARRIVO IN ITALIA

Arrivo in Italia, saluto con la nostra guida e con il resto dei compagni di viaggio e...alla prossima!




---

**Abbigliamento e attrezzatura obbligatori...** Abbigliamento adatto sia al trekking che alle camminate in città, scarponi da trekking, scarpe comode da passeggio, zaino, equipaggiamento antipioggia, borraccia, occhiali da sole, cappello, crema solare, binocolo, macchina fotografica (se possibile con lo zoom), asciugacapelli, repellente, pile. Indumenti pesanti per i safari mattutini.

*Per altre informazioni generali sull'attrezzatura e sull'abbigliamento clicca [QUI](#)*

---

**... e consigliati** Abbigliamento in generale comodo e pratico. Pantaloni lunghi per le escursioni. Scarpe comode per le visite ai monumenti e alle cittadine. Coprizaino.

Bastoncini da trekking o nordic-walking: sempre più diffusi, sono sicuramente utili anche se non indispensabili. Se desiderate portarli con voi, ricordate che in aereo NON possono essere imbarcati in cabina con il bagaglio a mano ma devono essere inseriti nel bagaglio in stiva, altrimenti...rassegnatevi, dovrete lasciarli in aeroporto alla partenza!

---

**Bagagli** Si raccomanda di contenere al massimo il bagaglio, utilizzando piccoli trolley o borsoni facilmente trasportabili. Evitare valige rigide e molto ingombranti: il bagagliaio degli automezzi noleggiati ha una capienza limitata!

---

## QUOTE DI PARTECIPAZIONE

### Quota individuale di partecipazione:

€ 2.800,00

(In camera doppia condivisa)

### Supplemento camera singola: non disponibile

Sistemazione in singola non disponibile.

#### LA QUOTA COMPRENDE:

pernottamento e prima colazione in resort a Santubong per tre notti, in case sull'albero composte da camere doppie con servizi privati; pernottamento negli alloggi dei parchi nazionali di Bako e Mulu in camere doppie con servizi privati; pernottamento con pensione completa (colazione, pranzo e cena) nella villa nelle foreste montane con camere doppie con servizi in comune; pernottamento nella città di Kuching in hotel con camere doppie e servizi privati; tutti i trasporti e trasferimenti in minivan; trasporto in barca per Bako National Park; voli interni andata e ritorno per Mulu National Park con bagaglio in stiva di 20 kg e bagaglio a mano; servizio di accompagnamento da parte di un naturalista e Guida Ambientale Escursionistica per tutta la durata del viaggio; tutte le escursioni previste nel programma; tutte le tasse dei parchi; le guide locali per le escursioni in grotta.

**LA QUOTA NON COMPRENDE:** spese di apertura pratica (vedi sotto); volo A/R dall'Italia per Kuching (vedi sopra "Come si raggiunge"); tutti i pasti eccetto quelli alla villa nelle foreste montane; quanto non contemplato nella voce "La quota comprende".

**SPESE DI APERTURA PRATICA: € 40,00** obbligatorie, per persona. Comprendono l'assicurazione medico-bagaglio; sono utilizzate anche per finanziare progetti di compensazione delle emissioni di CO<sub>2</sub> derivanti dalla partecipazione ai viaggi

**NOTE:** la quota è basata sulla sistemazione in doppia (sistemazione in camera singola non disponibile). Per coloro che viaggiando da soli richiedono comunque la sistemazione con altro/a partecipante, sarà assegnata la camera doppia in condivisione. Qualora però, a ridosso della partenza, l'abbinamento non si fosse completato, si procederà all'assegnazione della camera singola con relativo supplemento.

**IMPORTANTE! ANNULLAMENTO VIAGGIO.** In caso di annullamento, fare riferimento alle "Condizioni Generali" del pacchetto di viaggio.

**ASSICURAZIONE ANNULLAMENTO VIAGGIO, CONDIZIONI E GARANZIE PER ANNULLAMENTI. Facoltativa,** non inclusa nella quota, ma è possibile stipularla con un costo del 5% del totale dell'importo assicurato. Richiedi comunque il preventivo effettivo. L'assicurazione potrà essere stipulata esclusivamente al momento della prenotazione del viaggio.

**Richiedi l'opuscolo informativo completo o clicca [qui](#)**

### PER VIAGGIARE IN TRANQUILLITA'



Potrai partire tranquillo per le vacanze e dovrai pensare soltanto a rilassarti e divertirti, grazie alle nostre polizze Nobis Assistance.

#### POLIZZA "TOUR" MEDICO/BAGAGLIO N° 6001004547/F

Tutti i nostri viaggi includono la **polizza assicurativa Medico/Bagaglio** che garantisce assistenza medica durante il viaggio e copertura assicurativa in caso di ritardata consegna, danneggiamento o smarrimento del bagaglio. Richiedi l'opuscolo informativo

#### POLIZZA ANNULLAMENTO "TRAVEL" N° 6003000688/W

Se desideri sentirti al sicuro contro eventuali imprevisti che potrebbero impedire la tua partenza, scegli la nostra **POLIZZA TRAVEL**, con un costo del 5% del totale assicurato. La polizza include anche la copertura in caso di positività al Covid-19

Richiedi l'opuscolo informativo



## IL PROGRAMMA POTREBBE SUBIRE CAMBIAMENTI A DISCREZIONE DELLA GUIDA

Condizioni generali di partecipazione come da pacchetto viaggio

Le condizioni di partecipazione sono regolate dalla Legge 1084/77 (CCV) e dal D.lgs. 79 del 23/05/2011 "Codice del Turismo" e ss. mm. e ii.

### PER SAPERNE DI PIÙ

#### LA NOSTRA FILOSOFIA

Per rispetto verso la natura, la cultura degli abitanti locali e gli altri partecipanti, preghiamo di mantenere i **cellulari spenti durante le escursioni** o, in caso di necessità, con la suoneria disattivata o ridotta al minimo, allontanandosi per effettuare telefonate.

Per questioni di sicurezza l'uso di ombrelli in caso di pioggia non è consentito durante le escursioni.

In onore allo spirito di gruppo, il ritmo di camminata è dato dalle persone più "lente" e per questo il gruppo si fermerà sempre, quando necessario, per attendere eventuali "ritardatari"; ciò non esenta però i più "pigri" a fare del loro meglio per non distaccarsi troppo dal gruppo e rallentare eccessivamente le attività.

*Per altre informazioni generali su come essere più sostenibili clicca [QUI](#)*

#### CLIMA

il Paese è a clima tropicale, caldo-umido, con piogge frequenti e (anche) torrenziali. La temperatura nel corso dell'anno oscilla tra i 25 e i 35 gradi centigradi. Esiste una differenza tra la costa ovest (dove la stagione delle piogge dura indicativamente da agosto a dicembre) e quella est ed il Borneo (dove la stagione delle piogge dura da ottobre a febbraio); negli ultimi anni, il clima ha subito forti cambiamenti, provocando maggiori precipitazioni, anche al di fuori dei "tradizionali" periodi.

#### FUSO ORARIO

+7h rispetto all'Italia; +6h quando in Italia vige l'ora legale..

#### LINGUA

la lingua ufficiale è il Bahasa Malaysia. Tra la popolazione di etnia cinese sono diffusi il mandarino e altri dialetti cinesi, mentre tra la popolazione di origine indiana è parlato prevalentemente il tamil. L'inglese è parlato dalla maggioranza della popolazione, soprattutto nelle città..

#### MONETA

Ringgit (MYR o RM)

#### ELETTRICITÀ

Tensione: 240 V - Frequenza: 50 Hz Presa elettrica di tipo G:



#### TELEFONO

Prefisso internazionale per chiamare dall'Italia +60. Prefisso per chiamare l'Italia +39.

#### SANITÀ

La vaccinazione contro la febbre gialla, obbligatoria per tutti i viaggiatori di età superiore a 1 anno provenienti da Paesi a rischio di trasmissione della malattia, nonché per i viaggiatori che abbiano anche solo transitato per più di 12 ore nell' aeroporto di un Paese a rischio di trasmissione della malattia. Previo parere medico, possono essere consigliate le vaccinazioni contro le epatiti, la profilassi anti-malarica e la vaccinazione contro il colera

*È incluso nel pacchetto di viaggio una "Polizza Medico-No Stop" a copertura delle spese mediche (dettagli, coperture e limitazioni disponibili presso i ns. uffici o dalla guida).*

## CUCINA

Il Sarawak, situato sull'isola del Borneo in Malesia, è rinomato per la sua ricca e variegata tradizione culinaria, plasmata dall'incontro di numerose culture, tra cui quelle delle comunità Iban, Cinesi, Malesi, Bidayuh e Orang Ulu. La cucina del Sarawak combina ingredienti tradizionali provenienti dalla foresta pluviale con influenze gastronomiche di queste diverse comunità, dando vita a una cucina unica e ricca di sapori autentici. Tra i piatti più tipici troviamo in pole position il **Sarawak Laksa**, di gran lunga la mia colazione preferita, si tratta di una ricca e saporita zuppa di noodle con brodo a base di gamberi, spesso servita con pollo sfilacciato, gamberi e accompagnata da sambal piccante e una fetta di lime. Se ti piacciono i sapori ricchi e il piccante, te ne innamorerai! Un altro semplice ma gustoso piatto è il **Kolo Mee**: noodle asciutti e saporiti, solitamente serviti con carne macinata di maiale o manzo, cipollotti freschi e fette di carne arrosto. Un contorno sorprendentemente delizioso è il **Midin** o semplicemente **Paku** (letteralmente 'felce' in malese), si tratta di un piatto semplicissimo composto da felci saltate in padelle solitamente condite con un pochino di aglio.

## INDIRIZZI

### AMBASCIATA D'ITALIA IN MALAYSIA

## E NUMERI UTILI

7 Jalan Penggawa, Taman U Thant, 55000, Kuala Lumpur  
Tel: +6 03 42565122 / 42565228  
Cellulare di emergenza del funzionario di turno: +6 012 3821200 (per chiamate dalla Malaysia tralasciare +6) Fax: +6 03 42573199  
Email: [ambasciata.kualalumpur@esteri.it](mailto:ambasciata.kualalumpur@esteri.it)  
Sito web: [ambkualalumpur.esteri.it](http://ambkualalumpur.esteri.it)  
Email emergenze: [kualalumpur.emergenza@esteri.it](mailto:kualalumpur.emergenza@esteri.it)

## PER SAPERNE DI PIÙ

**Guide:** Malaysia, Singapore e Brunei – Guida Lonely Planet

**Internet:** <https://visitmalaysia.my/>

Informazioni sulla sicurezza, scheda del paese e notizie utili: [www.viaggiare Sicuri.it](http://www.viaggiare Sicuri.it)

## METTI UN LIBRO NELLO ZAINO

**“Nelle foreste di Borneo, viaggi e ricerche di un naturalista”** di Odoardo Beccari.

Racconti di una pionieristica spedizione di 3 anni, dal 1865 al 1868, nelle foreste del Borneo dell'allora poco più che ventenne, Odoardo Beccari, celebre naturalista e botanico italiano. In questo incredibile libro, Beccari riporta la sua esperienza da naturalista in Borneo, in un'epoca in cui non si conosceva molto di quest'isola. Oltre al lato strettamente naturalistico e botanico, l'autore si sofferma molto sulla cultura e le usanze delle comunità con cui veniva in contatto. Una testimonianza preziosissima di un mondo che oggi è quasi del tutto scomparso.

**LE LIBRERIE SONO UN PATRIMONIO DELL'UMANITÀ: OGNI VOLTA CHE UNA LIBRERIA CHIUDE, DIVENTIAMO TUTTI UN PO' PIU' POVERI E PIU' SOLI.**

Fai anche tu un piccolo passo: se ti è possibile, ordina e acquista i tuoi libri presso la tua libreria di fiducia evitando di acquistare on-line.

GLI ALIENI  
SONO FRA NOI:  
COMBATTIAMOLI  
INSIEME!



*Four Seasons Natura e Cultura aderisce al progetto Life ASAP – Alien Species Awareness Program (programma di consapevolezza sulle specie aliene).*

**COSA SONO.** Le *specie aliene* sono quelle specie trasportate dall'uomo in modo volontario o accidentale al di fuori della loro area d'origine. Tra gli animali, sicuramente la *zanzara tigre* è il caso più conosciuto di specie aliena invasiva.

Non tutte le specie aliene sono invasive, lo diventano solo quelle che nell'area di introduzione trovano le condizioni ottimali per riprodursi e diffondersi causando danni ecologici, economici e sanitari.

**PERCHÉ COMBATTERLE.** Le *specie aliene* invasive sono una delle principali cause di perdita di biodiversità e sono una minaccia per l'esistenza di moltissime specie autoctone oltre che per la salute umana. L'impatto sociale ed economico delle specie aliene invasive è stimato in oltre 12 miliardi di euro ogni anno nella sola Unione europea. Delle 12.000 specie aliene segnalate oggi in Europa, più di 3.000 sono presenti in Italia, di cui oltre il 15% sono invasive.

**MAGGIORE CONSAPEVOLEZZA.** I nostri comportamenti sono spesso determinanti e scatenanti il fenomeno, ad esempio quando piantiamo nei nostri giardini piante invasive, rilasciamo una tartarughina in uno stagno o, ancora, trasportiamo inavvertitamente semi o insetti nei nostri bagagli rientrando da un viaggio.

#### **COSA POSSIAMO FARE A CASA.**

1) Se non siamo in grado di mantenere in casa o in giardino i nostri animali alieni, non rilasciamoli né in un parco urbano né tantomeno in natura, piuttosto riportiamoli al negoziante o nelle apposite strutture pubbliche di accoglienza.

2) Non piantiamo mai specie aliene vegetali in natura (prati, boschi, stagni, dune, ecc.). Se proprio vogliamo delle piante ornamentali aliene nel nostro giardino facciamo sì che non esista il rischio che possano propagarsi e diffondersi.

3)

**COSA POSSIAMO FARE IN VIAGGIO.** Facciamo attenzione a non acquistare o trasportare volontariamente o involontariamente specie aliene. Prima di tornare a casa, laviamo gli scarponi sotto acqua corrente per eliminare semi, spore o piccoli organismi. Nel dubbio, chiedi alla guida del tuo viaggio maggiori informazioni al riguardo.





# VIAGGIA NATURALE



## IL TURISMO SOSTENIBILE

### COS'È IL TURISMO SOSTENIBILE?

Il principio fondamentale del turismo sostenibile è lo stesso del più generale sviluppo sostenibile: **attingere a risorse del presente, come natura e città d'arte, con tutti i ragionevoli limiti che impone la preoccupazione per il futuro.**

Il concetto di turismo sostenibile non aveva riconoscimento istituzionale fino al 1995, anno della prima Conferenza mondiale sul turismo sostenibile tenuta a Lanzarote, nelle isole Canarie, un convegno straordinario con più di seicento relatori provenienti da tutto il mondo.

Al termine della Conferenza, dopo lunghe e accese discussioni, fu redatta la Carta di Lanzarote, che adattava la strategia dello sviluppo sostenibile al mondo del turismo. Oggi considerata una pietra miliare nella storia del turismo sostenibile, individuava 14 punti e conteneva un Piano di Azione del Turismo sostenibile.

### L'ECOTURISMO

La parola "ecoturismo" indica una forma di **turismo basato sull'amore e il rispetto della natura**. La motivazione più grande dell'ecoturista è l'osservazione e l'apprezzamento della natura e delle forme culturali e tradizionali dei popoli che la abitano.

Tutti siamo consapevoli dell'impatto che i viaggiatori possono avere nelle zone visitate e quindi desideriamo preservarne i valori ambientali e sociali. **Con l'ecoturismo è possibile sostenere la protezione di aree naturali anche attraverso la produzione di benefici economici per le comunità locali.**

Questo è il vero spirito del viaggio. Potrete immergervi nella realtà locale senza alterarne gli equilibri, ma nello stesso tempo offrendo possibilità di guadagno e di lavoro, incrementerete la coscienza di conservazione degli aspetti naturali e culturali presso la gente del luogo.

### Cosa si propone l'ecoturismo attraverso gli operatori e i viaggiatori?

- **Proteggere l'ambiente** naturale e il patrimonio culturale del luogo.
- **Cooperare con le comunità locali** assicurando dei benefici economici con la presenza dei viaggiatori.
- **Rispettare la natura** e le popolazioni dei luoghi visitati.
- **Conservare flora, fauna** e zone protette.
- **Rispettare l'integrità delle culture locali** e delle loro abitudini.
- **Seguire le leggi e le regole dei paesi** visitati combattendo e scoraggiando l'abusivismo e le forme illegali di turismo (prostituzione e sfruttamento dei minori, acquisto di materiale esotico, etc.).
- **Dare sempre informazione**, anche agli altri turisti, sull'ecoturismo e i suoi principi.

A volte contrattare per qualche dollaro un souvenir può togliere a chi lo vende il minimo di sussistenza, mentre per noi è solo un gioco. Questo è un piccolo esempio per capire che anche un solo gesto può lasciare una traccia profonda sul nostro percorso.



## L'IMPEGNO DI FOUR SEASONS NATURA E CULTURA PER LA SOSTENIBILITÀ

**Dal 1993 in Italia promuoviamo la cultura del turismo green e consapevole.  
Da sempre siamo impegnati nella diffusione del viaggio autentico guidati  
dalla passione per la natura, da vivere insieme e in sicurezza.**

## I nostri viaggi sono da sempre gestiti in modo responsabile e sostenibile

- **Abbiamo sempre creduto in quattro semplici principi guida:**

- » che le comunità locali debbano beneficiare della nostra visita
- » che ogni destinazione è prima di tutto la casa di qualcun altro
- » che dovremmo lasciare i posti come vorremmo trovarli
- » che viaggiare debba arricchire emotivamente e culturalmente

- **Compensiamo la CO<sub>2</sub> prodotta dai nostri viaggi grazie a Climate Care**



### **Tutti i nostri viaggi sono a "zero CO<sub>2</sub>"**

Four Seasons Natura e Cultura attraverso Climate Care aiuta a ridurre l'emissione di gas serra finanziando progetti trasparenti di compensazione del CO<sub>2</sub> emesso dai trasporti dei nostri viaggi!

Four Seasons Natura e Cultura utilizza una parte delle quote di partecipazione per compensare l'impatto sul clima causato dal viaggio dei propri partecipanti, tramite il finanziamento di iniziative di abbattimento delle emissioni di CO<sub>2</sub>.

Queste riduzioni sono fatte attraverso una serie di progetti trasparenti e contribuiti in tecnologie di energia sostenibili che non sono efficaci solo contro il cambio del clima ma possono portare anche estesi benefici alle comunità di tutto il mondo.

Calcola e compensa autonomamente emissioni provenienti dal volo aereo, dai viaggi in macchina e dall'uso di energia in genere durante il viaggio.

Per saperne di più sui progetti, visita [www.climatecare.org](http://www.climatecare.org) o contatta Four Seasons Natura e Cultura.



- **Siamo soci di AITR, l'Associazione Italiana Turismo Responsabile, e ne applichiamo e diffondiamo i criteri ai nostri partecipanti durante i viaggi:** [www.aitr.org](http://www.aitr.org)
- **Prepariamo tutti i nostri viaggi seguendo le linee guida delle carte di qualità degli organismi** a cui aderiamo e ne applichiamo il più possibile i principi fondanti e inoltre:
  - » includiamo sempre un'esperienza educativa e di interpretazione;
  - » prevediamo un comportamento responsabile da parte dei partecipanti;
  - » organizziamo i viaggi in modo artigianale su piccola scala e per piccoli gruppi;
  - » usiamo il più possibile strutture ricettive e servizi gestiti da locali e non appartenenti a catene o network internazionali.



Le nostre guide sono iscritte ad AIGAE, Associazione Italiana Guide Ambientali Escursionistiche. Un marchio di qualità che garantisce professionalità, passione, competenza e sicurezza.



Four Seasons Natura e Cultura è socio di AITR, Associazione Italiana Turismo Responsabile, di cui condivide i principi che applica a tutti i propri viaggi.

FOUR  
SEASONS  
NATURA E  
CULTURA  
ADERISCE A:



THE CODE  
Organizzazione mondiale  
contro il turismo sessuale  
e l'abuso sui minori



FIAVET, Associazione  
Italiana Agenti di Viaggio,  
aderendo al Fondo di  
Garanzia delle Imprese  
Turistiche



Four Seasons Natura  
e Cultura è socia di  
Interpret Europe



rete italiana di imprese per un turismo attivo e sostenibile

ANCHE IL  
VIAGGIO PIÙ LUNGO  
COMINCIA CON UN PASSO.  
IL TUO.

CURIOSI DI NATURA  
VIAGGIATORI PER CULTURA