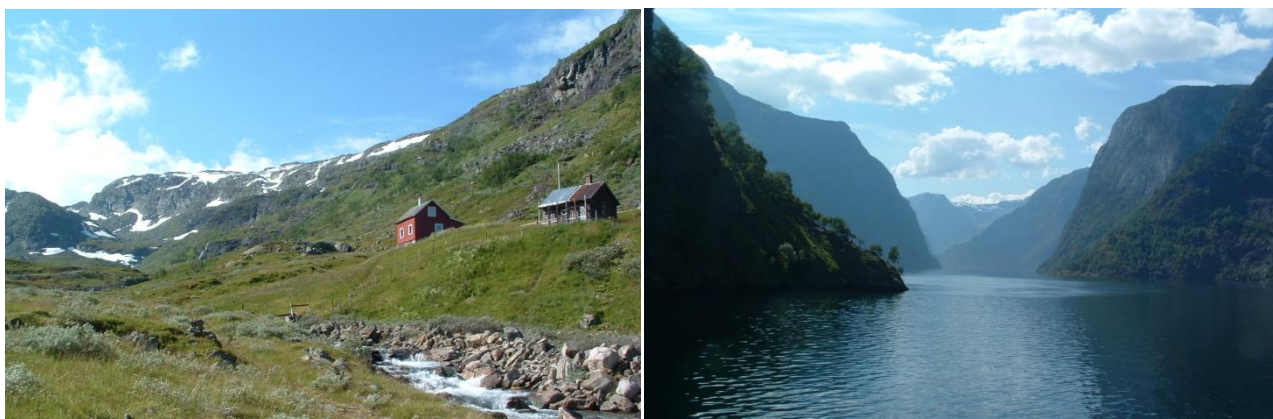


2026 SCHEMA VIAGGIO

LA NORVEGIA dei FIORDI

Nordfjord e Sognefjord, paesaggi che non smettono mai di stupire



SPECIALE PERCHÉ

- Bergen, cittadina vivacissima, con il quartiere storico di Bryggen, costituito da case di legno sede dei commercianti della Lega Anseatica dal XIV al XVIII secolo
- La regione dei fiordi è di una bellezza unica al mondo
- Il Museo del Ghiacciaio di Fjaerland

AREE DI RILEVANZA NATURALISTICA

- Il Parco Nazionale Jostedalbreen, che contiene i 1.310kmq del più grande ghiacciaio in Europa
- Le montagne del Loenfjord
- Il Parco Naturale del Monte Floyen



Benvenuti in **Norvegia**, la terra che celebra la regina natura nei suoi verdi **boschi**, sulle sue montagne severe, e nei fantastici e altissimi **fiordi** sospesi fra mare e cielo. Questo è il luogo ideale per gli amanti dei **grandi spazi** e dei paesaggi suggestivi, qui, nella patria dei **Troll**, sulle coste dei **Vichinghi**, la natura e la gente vivono in perfetta armonia e rispetto. I panorami in **Norvegia** sono qualcosa di unico che non finirà mai di coinvolgervi e sorprendervi, in un fantastico viaggio attraverso i più suggestivi fiordi della Norvegia: il Sognefjord, che si insinua all'interno del Paese per 205 chilometri, con i suoi bracci minori Aurlandfjord e Fjærlandfjord, e il Nordfjord che regala uno degli spettacoli più emozionanti del mondo. La bellezza dei fiordi è tale da lasciare senza fiato, poche città e villaggi costruiti lungo una sottile striscia di terra, in perfetta armonia con l'ambiente circostante e con una struttura sociale all'avanguardia, dove si vive di poca agricoltura, pesca e turismo. La corrente del golfo influenza il clima, rendendo miti sia le estati che gli inverni, molto meno freddi di quanto si possa pensare.

Così, utilizzando un'ardita ferrovia, scaleremo la ripida valle di Flåm, ammireremo ghiacciai perenni, saliremo lungo le ripide valli a "U" scavate dal ghiaccio. Visiteremo il museo del ghiacciaio di Fjærland, attraverseremo due volte il Sognefjord, arriveremo a Loen con i suoi laghi che si confondono con il mare; e infine Bergen, stretta tra le montagne e il mare, con il suo antico borgo di Bryggen, che ci racconta ancora di pirati e di vichinghi.



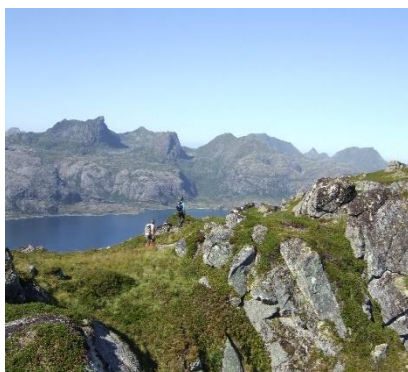
Vista sul Lovattnet e Loenfjord



Case tipiche dei pescatori



Panorama sul Fjaerlandfjord



Mosestinden



Fattorie di montagna



Ghiacciaio Jostedalbre

Lo stoccafisso.

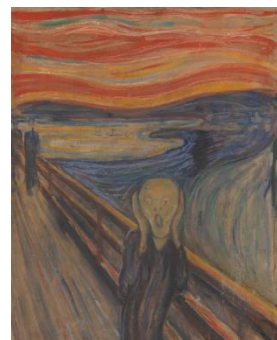
Lo Stoccafisso di Lofoten IGP è lo Skrei, il merluzzo selvaggio artico pescato nel mare delle isole Lofoten in Norvegia, a nord del Circolo Polare Artico.

Senza alcun additivo o conservante, è il risultato di un lungo e naturale processo di essiccazione e stagionatura secondo lo stesso metodo utilizzato dai Vichinghi più di 1000 anni fa.

Lo Stoccafisso di Lofoten è il primo prodotto norvegese ad aver ottenuto l'Indicazione Geografica Protetta (IGP) dall'Unione Europea a garanzia della sua qualità e origine.

L'Urlo di Edvard Munch.

Pochi dipinti possono vantare un successo universale come L'Urlo di Munch, e nessun altro ha saputo in una sola immagine incarnare il dramma esistenziale dell'uomo moderno. L'opera nasce intorno al 1893, negli anni berlinesi e insieme ad altri dipinti era destinata a formare, nell'idea dell'artista, un grande manifesto dell'intera esperienza umana, dalla nascita alla perdita, dall'amore all'ossessione, dalla solitudine alla morte.



Chi è l'uomo in primo piano?

Una serie di domande colpisce l'osservatore già dalla prima visione de L'Urlo di Edvard Munch.


Chi è la persona raffigurata in primo piano? Donna. Uomo. Il pittore medesimo.

Quest'ultima è la risposta che più comunemente viene avanzata. Stando al dato oggettivo però nessuna di queste appare soddisfacente. L'autore ha infatti eseguito nel corso della sua carriera numerosi autoritratti e se avesse voluto rendersi riconoscibile all'osservatore lo avrebbe fatto con una accurata resa fisiognomica. Il personaggio in primo piano è un essere umano e l'impossibilità di determinarne l'identità rende possibile attribuirgli qualsiasi identità. In altre parole è "l'uomo", è ciascuno di noi, è l'intera umanità.

INFORMAZIONI GENERALI

QUANDO	Dal 12 al 19 agosto 2026 (8 giorni /7 notti)
COME	Viaggio di gruppo con guida Four Seasons (min. 8 max. 14 partecipanti)
GUIDA	Stefano Spinetti (iscritto nel Registro Italiano Guide Ambientali Escursionistiche LA012)

Vuoi saperne di più sulla guida? Visita il nostro sito, sezione "Le nostre guide", o clicca [QUI](#)

COSA FACCIAMO Escursioni a piedi di difficoltà ; visite ai paesini; osservazione della flora e della fauna lungo i sentieri; visita di Bergen.

Un minimo di esperienza e di allenamento sono essenziali...ma basta poco per averli! Terreno non sempre agevole, con fondo sconnesso, spesso fangoso o bagnato, sassoso o roccioso, con piccoli ostacoli, facili guadi, e ponti. Qualche tratto esposto ma protetto o comunque su sentiero largo.

Dettagli sulla scala di difficoltà sono riportati sul ns. catalogo, sul ns. sito o cliccando [QUI](#)

DOVE DORMIAMO	Tre località: <ul style="list-style-type: none"> • Vatna – 2 notti: Mountain Hotel a Vatnahalsen • Loen – 3 notti: Hotel Loenfjord a loen • Bergen – 2 notti: Hotel centrale a Bergen
----------------------	---

PASTI INCLUSI Prima colazione in hotel; le cene a Vatnahalsen e a Loen (buffet)

PASTI NON INCLUSI Tutti i pranzi. Le due cene a Bergen
 A Vatnahalsen e Loen sarà possibile preparare i pranzi al sacco dal buffet di colazione con un modico supplemento.
 Per i pasti non inclusi considerare le seguenti spese:
 - Pranzi al sacco in hotel 150/200 NOK (corona norvegese)
 - Cene previste in ristorante a Bergen considerare 80 euro circa per pasto
 Supermercati a Loen e a Bergen. A Bergen è possibile consumare i pasti al mercato del pesce.

DIETE, ALLERGIE ED INTOLLERANZE Al momento della prenotazione chiediamo di indicare eventuali allergie, intolleranze o diete specifiche, che sono comunque soggette a riconferma successiva da parte dell'Organizzatore.

COME SI RAGGIUNGE

PARTENZA SPECIALE

**Volo di linea KLM da Roma e Milano
 (conferma immediata e a tariffa garantita)**

DA ROMA: € 650,00 (tasse e bagaglio inclusi)

12.08.2026	Roma Fiumicino	Amsterdam	KL1600	06.30	08.50
12.08.2026	Amsterdam	Bergen	KL1165	09.35	11.15
19.08.2026	Bergen	Amsterdam	KL1166	11.55	13.45
19.08.2026	Amsterdam	Roma Fiumicino	KL1607	16.35	18.45

DA MILANO: € 720,00 (tasse e bagaglio inclusi)

12.08.2026	Milano Linate	Amsterdam	KL1612	06.40	08.30
12.08.2026	Amsterdam	Bergen	KL1165	09.35	11.15
19.08.2026	Bergen	Amsterdam	KL1168	14.10	15.55
19.08.2026	Amsterdam	Milano Linate	KL1619	19.45	21.25

DOCUMENTI

- **Carta di Identità valida per l'espatrio o Passaporto** validi per tutta la durata del viaggio. In caso di carta d'identità con validità prorogata si consiglia l'utilizzo del passaporto.
- Tessera sanitaria (codice fiscale)
- Stampa cartacea della ricevuta del biglietto di andata e ritorno
- Normative specifiche per i minori. Maggiori info su www.viaggiasesicuri.it

**TRASPORTI
LOCALI**

- Traghetto (passeggeri e minivan/auto)
- Pulmino a noleggio condotto dalla nostra guida (incluso nella quota). Autobus o tram per la tratta da Bergen città all'aeroporto

Per l'eventuale utilizzo del secondo mezzo (in base al numero di partecipanti), sarà richiesta ai partecipanti, la disponibilità alla guida, su base volontaria.

Al partecipante che sarà alla guida del secondo mezzo, verrà accordato uno sconto sulla quota di partecipazione al viaggio.

Il mezzo noleggiato verrà utilizzato per l'itinerario corrispondente alle escursioni in programma e non oltre. Le persone eventualmente non partecipanti alle escursioni in programma dovranno provvedere autonomamente agli eventuali trasferimenti necessari.

PROGRAMMA DI VIAGGIO

1° GIORNO

ITALIA – BERGEN – FLAM - VATNAHALSEN

Partenza dall'Italia per BERGEN. Arrivo in tarda mattinata, incontro con la nostra guida e trasferimento in pulmino verso Flam. Da qui prenderemo lo storico e spettacolare treno che si arrampica nella valle di Flåm per più di 900 metri fino alla spettacolare cascata di Vatnahalsen, dove si pernotta nell'hotel poco distante.

Assegnazione delle camere riservate. Cena in hotel e pernottamento.

NB Per regolamento internazionale le camere sono disponibili a partire dal primo pomeriggio. È facoltà dell'hotel assegnarle prima nel caso in cui fossero già disponibili e preparate.

2° GIORNO

VATNAHALSEN/ MYRDALEN / KALDAVASSEHYTTA / UPSETE

Si segue la linea ferroviaria fino alla stazioncina di Myrdal. Da qui ci si incammina controcorrente lungo un fiume che si origina da un ghiacciaio, passando per cascate, laghetti e impressionanti vedute. Il ritorno per lo stesso sentiero riporta a valle fino alla stazione.

L'escursione potrà essere variata in base alle condizioni meteo e all'innervamento residuo presente.

Dislivello: 270/400m – **Lunghezza:** 10/14km – **Durata:** 4:00/5:00h – **Difficoltà:** 🐾/🐾🐾

3° GIORNO

RALLARVEGEN, BORGUND, BREMUSEUM, LOENVILLAGGIO DI Å

Cominciamo la giornata con una breve passeggiata sulle rive del lago Reinunga, per poi tornare in stazione dove si riprende il treno verso valle, che ci regala un'altra angolazione delle splendide vedute sulla valle di Flam. Ripreso il pulmino, un trasferimento a dir poco spettacolare attraverso alte montagne. Dapprima verso Borgund, passando sotto la galleria stradale più lunga del mondo per visitare la più famosa Stavekirkje della Norvegia; poi verso Laerdal, per prendere il traghetto che attraversa il Sognefjord; da qui si prosegue per poi raggiungere Fjaerland, piccolo borgo stretto tra il fiordo e i ghiacciai, uno dei posti più pittoreschi della Norvegia. Qui faremo una sosta per visitare il museo del ghiacciaio (Bremuseum).

Continuiamo il nostro piacevole e panoramico trasferimento fino a Loen, sulle sponde di un ramo del Nordfjord che prende il nome dal paesino costiero, Loenfjord.

Assegnazione delle camere, cena e pernottamento

4° GIORNO

LOEN – Il lago Lovattnett

Partenza per l'escursione sulle panoramiche alture di Stryn, lungo il lago Lovattnett tra boschi che a tratti si aprono per lasciare spazio ad ampi panorami sulle montagne circostanti.

Dislivello: 350m – **Lunghezza:** 10km – **Durata:** 4:00h – **Difficoltà:** 🐾🐾

5° GIORNO

LOEN – La montagna di Ovreheimfjellet

Per passare piacevolmente l'ultima giornata nel Nordfjord, una panoramica e lunga escursione sulle alture dello Hjørundfjord per arrivare sulla montagna di Ovreheimfjellet, da dove un ampio incredibile panorama si apre su due fiordi e tre laghi. Lungo l'itinerario si incontrano piccole case, rifugi di pastori, fattorie di montagna, laghetti di alta quota, ruscelli e cascatelle e ovunque spettacolari vedute sui fiordi e sui laghi.

L'escursione può essere prolungata con discesa su Stryn e rientro in autobus pubblico

Con discesa lungo il sentiero di salita:

Dislivello: 700m – **Lunghezza:** 10km – **Durata:** 4:30h **Difficoltà:** 🐾🐾🐾

Con discesa su Stryn:

Dislivello: 750m in salita, 1000m in discesa – **Lunghezza:** 15km – **Durata:** 6:00h **Difficoltà:** 🐾🐾🐾



6° GIORNO

LOEN / BERGEN

Un lungo, ma piacevole trasferimento, con un passaggio in traghetto sul Sognefjord, ci conduce finalmente a Bergen, la bella città famosa per il suo giornaliero mercato del pesce. Dopo la sistemazione in albergo, il resto della giornata sarà libero per riposo o per un primo tour nella città.

7° GIORNO

BERGEN, trekking urbano. MONTE FLOYEN

Partiamo oggi per una lunga passeggiata all'interno della città di Bergen che terminerà alla stazione della funicolare che prenderemo per arrivare alla cima del Parco Naturale di Floy. Una volta in cima, una facile panoramica escursione prima di ridiscendere a piedi verso il centro.

Trekking urbano - Dislivello: 110m – **Lunghezza:** 6km – **Durata:** 2:00h **Difficoltà:** 🐾

Trekking Monte Floyen

Dislivello: 310m in salita, 570m in discesa – **Lunghezza:** 8km – **Durata:** 3:00h **Difficoltà:** 🐾🐾

8° GIORNO

BERGEN – AEROPORTO - ITALIA

Trasferimento libero in aeroporto e partenza.

**ABBIGLIAMENTO
E ATTREZZATURA
obbligatori...**

Scarponi da trekking, pile o felpa, guscio windstop o giacca a vento antipioggia (possibilmente in Gore-Tex®), mantellina impermeabile, abbigliamento comodo e pratico, borraccia, zaino da 20/30 litri, cappellino, occhiali da sole, repellente per le zanzare, ghette consigliate.

Per altre informazioni generali sull'attrezzatura e sull'abbigliamento clicca [QUI](#)

... e consigliati

Abbigliamento in generale comodo e pratico. Pantaloni lunghi per le escursioni. Scarpe comode per le visite ai monumenti e alle cittadine. Coprizaino.

Bastoncini da trekking o da nordic-walking: sempre più diffusi, sono sicuramente utili anche se non indispensabili. Se desiderate portarli con voi, ricordate che in aereo NON possono essere imbarcati in cabina con il bagaglio a mano ma devono essere inseriti nel bagaglio in stiva, altrimenti... rassegnatevi, rischiate di doverli lasciare in aeroporto alla partenza!

BAGAGLI

Si raccomanda di contenere al massimo il bagaglio, utilizzando piccoli trolley o borsoni facilmente trasportabili. Evitare valigie rigide e molto ingombranti: il bagagliaio degli automezzi noleggiati ha una capienza limitata.

SALVIAMO L'ORSO



ASSOCIAZIONE PER LA CONSERVAZIONE DELL'ORSO BRUNO MARSAICANO

Devolviamo annualmente una parte dei ricavi all'Associazione "Salviamo l'Orso"

Biologi, naturalisti, dirigenti, studenti, operai, professionisti, insegnanti, veterinari, guardiaparco, impiegati...tutti, ma proprio tutti volontari appassionati di natura, che tengono fortemente al futuro dell'orso marsicano. e che hanno bisogno dell'aiuto di tutti per garantire un futuro a questo magnifico animale.

Viaggiando con FSNC contribuisce anche tu, ma se vuoi partecipare in modo più diretto e attivo, fai una donazione personale su www.salviamolorso.it

QUOTE DI PARTECIPAZIONE

Quota individuale di partecipazione:

€ 1.980,00

(In camera doppia condivisa)

Supplemento camera singola: € 360,00

Sistemazione in singola: sempre su richiesta e a disponibilità limitata.

LA QUOTA COMPRENDE:

sistemazione in hotel, camere doppie con servizi privati; 5 cene in hotel o ristoranti locali; noleggio di pulmino e/o auto per tutta la durata del viaggio; spese per rifornimento elettrico o carburante; pedaggi, parcheggi, traghetti, fee di entrata city tax; ingresso museo del ghiacciaio; ingresso chiesa di Borgund; ingresso Parco Nazionale; treno Flam-Vatnahalsen a/r; biglietto funicolare Bergen–Floyen (per la salita); assistenza di Guida Ambientale Escursionistica per l'intera durata del viaggio.

LA QUOTA NON COMPRENDE:

spese di apertura pratica (vedi sotto); voli A/R dall'Italia per Bergen; tutti i pranzi; due cene a Bergen; le bevande ai pasti; le eventuali entrate ai musei, ai parchi e ai monumenti oltre quanto descritto; eventuale treno supplementare da Upsete a Myrdal; eventuale gita in traghetto; trasporto da Bergen all'aeroporto; discesa in funicolare; quanto non contemplato nella voce "La quota comprende".

SPESE DI APERTURA PRATICA: € 30,00 obbligatorie, per persona. Comprendono l'assicurazione medico-bagaglio; sono utilizzate anche per finanziare progetti di compensazione delle emissioni di CO₂ derivanti dalla partecipazione ai viaggi.

NOTE: la quota è basata sulla sistemazione in doppia (sistemazione in camera singola su richiesta con supplemento). Per coloro che viaggiando da soli, richiedono comunque la sistemazione con altro/a partecipante, sarà assegnata la camera doppia in condivisione. Qualora però, a ridosso della partenza, l'abbinamento non si fosse completato, si procederà all'assegnazione della camera singola con relativo supplemento.

IMPORTANTE! ANNULLAMENTO VIAGGIO. In caso di annullamento, fare riferimento alle "Condizioni Generali" del pacchetto di viaggio.

ASSICURAZIONE ANNULLAMENTO VIAGGIO, CONDIZIONI E GARANZIE PER ANNULLAMENTI. Facoltativa, non inclusa nella quota, ma è possibile stipularla con un **costo del 5% del totale dell'importo assicurato**. Richiedi comunque il preventivo effettivo. L'assicurazione potrà essere stipulata esclusivamente al momento della prenotazione del viaggio.

Richiedici l'opuscolo informativo completo

PER VIAGGIARE IN TRANQUILLITA'



Potrai partire tranquillo per le vacanze e dovrai pensare soltanto a rilassarti e divertirti, grazie alle nostre polizze Nobis Assistance.

POLIZZA "TOUR" MEDICO/BAGAGLIO

Tutti i nostri viaggi includono la **polizza assicurativa Medico/Bagaglio** che garantisce assistenza medica durante il viaggio e copertura assicurativa in caso di ritardata consegna, danneggiamento o smarrimento del bagaglio. Richiedi l'opuscolo informativo

POLIZZA ANNULLAMENTO "TRAVEL"

Se desideri sentirti al sicuro contro eventuali imprevisti che potrebbero impedire la tua partenza, scegli la nostra **POLIZZA TRAVEL**, con un costo del 5% del totale assicurato. La polizza include anche la copertura in caso di positività al Covid-19. Richiedi l'opuscolo informativo

IL PROGRAMMA POTREBBE SUBIRE CAMBIAMENTI A DISCREZIONE DELLA GUIDA

Condizioni generali di partecipazione come da ns. catalogo consultabili cliccando [QUI](#)

Le condizioni di partecipazione sono regolate dalla Legge 1084/77 (CCV) e dal D.lgs. 79 del 23/05/2011 "Codice del Turismo" e ss. mm. e ii.

PER SAPERNE DI PIÙ

LA NOSTRA FILOSOFIA

Per rispetto verso la natura, la cultura degli abitanti locali e gli altri partecipanti, preghiamo di mantenere i **cellulari spenti durante le escursioni** o, in caso di necessità, con la suoneria disattivata o ridotta al minimo, allontanandosi per effettuare telefonate.

Per questioni di sicurezza l'uso di ombrelli in caso di pioggia non è consentito durante le escursioni.

In onore allo spirito di gruppo, il ritmo di camminata è dato dalle persone più "lente" e per questo il gruppo si fermerà sempre, quando necessario, per attendere eventuali "ritardatari"; ciò non esenta però i più "pigri" a fare del loro meglio per non distaccarsi troppo dal gruppo e rallentare eccessivamente le attività.

Per altre informazioni generali su come essere più sostenibili clicca [QUI](#)

CLIMA

Nonostante le Isole Lofoten si trovino così a nord nell'emisfero boreale, grazie all'influsso della Corrente del Golfo, della Corrente Nord Atlantica e della Corrente Norvegese il loro clima è piuttosto mite rispetto a quello di altri luoghi alla stessa latitudine: a febbraio, il mese più freddo, la temperatura media minima è di -3°, e la media massima è di 1°, mentre nei mesi più caldi, luglio e agosto, le temperature vanno da 11° a 15°. I mesi da settembre a dicembre costituiscono il periodo più piovoso, con il picco in ottobre, mentre i mesi più secchi vanno da aprile a giugno.

FUSO ORARIO

Lo stesso dell'Italia

LINGUA

La lingua ufficiale è il norvegese, ma l'inglese è sia parlato che capito dalla stragrande maggioranza degli abitanti norvegesi.

MONETA e BANCHE Corona Norvegese NOK.

1 € = 11,97 NOK – 1 NOK = 0,84 Euro – cambi al 15/12/2025)

Visa, Eurocard, MasterCard, Diners Club e American Express sono accettate pressoché ovunque in Norvegia, anche per piccoli importi e a parte qualche supermercato e qualche stazione di servizio.

Le banche osservano normalmente il seguente orario: dalle 9:00 alle 15:30. Alcune banche sono aperte fino alle 17:00 il giovedì. Il sabato e la domenica sono chiuse.

ELETTRICITÀ

220 V. Non occorrono adattatori, ma le prese sono dotate di due soli fori e non tre. Prese di tipo C ed F:



TELEFONO

Prefisso internazionale per chiamare dall'Italia +47. Prefisso per chiamare l'Italia +39.

Ampia copertura della rete GSM (cellulari) con possibilità di roaming internazionale.

SANITÀ

I cittadini italiani che si recano temporaneamente per turismo in uno Stato membro dell'Unione Europea e in Norvegia, possono ricevere le cure mediche necessarie previste dall'assistenza sanitaria pubblica locale se dispongono della Tessera Europea di Assicurazione Malattia (TEAM), la cosiddetta Tessera Sanitaria. La TEAM sostituisce il precedente modello E111 ed è stata

distribuita da parte del Ministero competente. Coloro che non l'avessero ancora ricevuta possono rivolgersi alla propria ASL e richiedere il "Certificato sostitutivo provvisorio".

NB nel pacchetto di viaggio è inclusa la "Polizza Medico-No Stop" a copertura delle spese mediche (con massimale; dettagli, coperture e limitazioni disponibili presso i ns. uffici o dalla guida).

CUCINA

La ricchezza ittica del paese rende la Norvegia uno dei più grandi esportatori di pesce a livello mondiale. Per questo motivo, il pesce è entrato nelle abitudini alimentari norvegesi, tanto da essere consumato fino a quattro volte alla settimana. Viene preparato grigliato, affumicato, marinato o cotto al vapore. Tra i piatti più comuni vi è lo gravlaks e il rakfisk, una trota fermentata, che è protagonista dello Smørbrød.

Fra i dolci il più famoso è il valnøtt lukket, una torta a base di marzapane, sovrastata da panna montata.

INDIRIZZI E NUMERI UTILI

Numero unico d'emergenza: 112 (valido in tutti i 27 paesi membri della UE)

Ambasciata d'Italia a Oslo

Inkognitogaten 7 - 0244 OSLO

Tel. (+47) 23084900

ambasciata.oslo@esteri.it

Per emergenze nel fine settimana e nelle festività chiamare fino alle ore 22.00 il numero: (+47) 92 42 42 70. Dalle ore 22.00 alle ore 8.00 contattare il Ministero degli Affari Esteri al numero (+39) 06 3691 2790.

PER SAPERNE DI PIÙ **Guide:**

Lonely Planet, **Norvegia**

Turing Club Italiano, **Norvegia. Oslo, Bergen, Trondheim, Capo Nord, i fiordi, i parchi, le isole Lofoten e Svalbard**

Internet:

<http://www.lofoten.info/en>

www.visitnorway.com

Informazioni sulla sicurezza, scheda del paese e notizie utili: www.viaggiare Sicuri.it.

METTI UN LIBRO NELLO ZAINO

Atlante tascabile delle isole remote. Cinquanta isole dove non sono mai stata e mai andrò di Judith Schalansky (Autore), F. Gabelli (Traduttore) - 12,50€ - Bompiani

Con questo atlante, Judith Schalansky ci conduce in cinquanta isole remote, lontane da tutto e da tutti che non troverete mai con Google Earth: da Tristan da Cunha fino all'atollo di Clipperton, dall'Isola di Natale a quella di Pasqua, e ci racconta storie misteriose e bizzarre. Storie di animali rari e di uomini strani, di schiavi naufraghi e solitari studiosi di scienze naturali, esploratori smarriti e folli guardiani del faro, naufraghi dimenticati e marinai ammutinati. Sono le storie di "Robinson" volontari e involontari che dimostrano che i viaggi più avventurosi si svolgono sempre nell'immaginazione, con il dito sulla carta.

Esiste un racconto in cui Edgar alla Poe racconta delle Lofoten senza esserci mai stato. Può essere letto gratuitamente [QUI](#)

LE LIBRERIE SONO UN PATRIMONIO DELL'UMANITA': OGNI VOLTA CHE UNA LIBRERIA CHIUDE, DIVENTIAMO TUTTI UN PO' PIU' POVERI E PIU' SOLI.

Fai anche tu un piccolo passo: se ti è possibile, ordina e acquista i tuoi libri presso la tua libreria di fiducia evitando di acquistare on-line.

**GLI ALIENI
SONO FRA NOI:
COMBATTIAMOLI
INSIEME!**



Four Seasons Natura e Cultura aderisce al progetto Life ASAP – Alien Species Awareness Program (programma di consapevolezza sulle specie aliene).

COSA SONO. Le *specie aliene* sono quelle specie trasportate dall'uomo in modo volontario o accidentale al di fuori della loro area d'origine. Tra gli animali, sicuramente la *zanzara tigre* è il caso più conosciuto di specie aliena invasiva. Non tutte le specie aliene sono invasive, lo diventano solo quelle che nell'area di introduzione trovano le condizioni ottimali per riprodursi e diffondersi causando danni ecologici, economici e sanitari.

PERCHÈ COMBATTERLE. Le *specie aliene* invasive sono una delle principali cause di perdita di biodiversità e sono una minaccia per l'esistenza di moltissime specie autoctone oltre che per la salute umana. L'impatto sociale ed economico delle specie aliene invasive è stimato in oltre 12 miliardi di euro ogni anno nella sola Unione europea. Delle 12.000 specie aliene segnalate oggi in Europa, più di 3.000 sono presenti in Italia, di cui oltre il 15% sono invasive.

MAGGIORE CONSAPEVOLEZZA. I nostri comportamenti sono spesso determinanti e scatenanti il fenomeno, ad esempio quando piantiamo nei nostri giardini piante invasive, rilasciamo una tartarughina in uno stagno o, ancora, trasportiamo inavvertitamente semi o insetti nei nostri bagagli rientrando da un viaggio.

COSA POSSIAMO FARE A CASA.

- 1) Se non siamo in grado di mantenere in casa o in giardino i nostri animali alieni, non rilasciamoli né in un parco urbano né tantomeno in natura, piuttosto riportiamoli al negoziante o nelle apposite strutture pubbliche di accoglienza.
- 2) Non piantiamo mai specie aliene vegetali in natura (prati, boschi, stagni, dune, ecc.). Se proprio vogliamo delle piante ornamentali aliene nel nostro giardino facciamo sì che non esista il rischio che possano propagarsi e diffondersi.

COSA POSSIAMO FARE IN VIAGGIO. Facciamo attenzione a non acquistare o trasportare volontariamente o involontariamente specie aliene. Prima di tornare a casa, laviamo gli scarponi sotto acqua corrente per eliminare semi, spore o piccoli organismi. Nel dubbio, chiedi alla guida del tuo viaggio maggiori informazioni al riguardo.



VIAGGIA NATURALE



IL TURISMO SOSTENIBILE

COS'È IL TURISMO SOSTENIBILE?

Il principio fondamentale del turismo sostenibile è lo stesso del più generale sviluppo sostenibile: **attingere a risorse del presente, come natura e città d'arte, con tutti i ragionevoli limiti che impone la preoccupazione per il futuro.**

Il concetto di turismo sostenibile non aveva riconoscimento istituzionale fino al 1995, anno della prima Conferenza mondiale sul turismo sostenibile tenuta a Lanzarote, nelle isole Canarie, un convegno straordinario con più di seicento relatori provenienti da tutto il mondo.

Al termine della Conferenza, dopo lunghe e accese discussioni, fu redatta la Carta di Lanzarote, che adattava la strategia dello sviluppo sostenibile al mondo del turismo. Oggi considerata una pietra miliare nella storia del turismo sostenibile, individuava 14 punti e conteneva un Piano di Azione del Turismo sostenibile.

L'ECOTURISMO

La parola "ecoturismo" indica una forma di **turismo basato sull'amore e il rispetto della natura**. La motivazione più grande dell'ecoturista è l'osservazione e l'apprezzamento della natura e delle forme culturali e tradizionali dei popoli che la abitano.

Tutti siamo consapevoli dell'impatto che i viaggiatori possono avere nelle zone visitate e quindi desideriamo preservarne i valori ambientali e sociali. Con l'ecoturismo è possibile sostenere la protezione di aree naturali anche attraverso la produzione di benefici economici per le comunità locali.

Questo è il vero spirito del viaggio. Potrete immergervi nella realtà locale senza alterarne gli equilibri, ma nello stesso tempo offrendo possibilità di guadagno e di lavoro, incrementerete la coscienza di conservazione degli aspetti naturali e culturali presso la gente del luogo.

Cosa si propone l'ecoturismo attraverso gli operatori e i viaggiatori?

- **Proteggere l'ambiente** naturale e il patrimonio culturale del luogo.
- **Cooperare con le comunità locali** assicurando dei benefici economici con la presenza dei viaggiatori.
- **Rispettare la natura** e le popolazioni dei luoghi visitati.
- **Conservare flora, fauna** e zone protette.
- **Rispettare l'integrità delle culture locali** e delle loro abitudini.
- **Seguire le leggi e le regole dei paesi** visitati combattendo e scoraggiando l'abusivismo e le forme illegali di turismo (prostituzione e sfruttamento dei minori, acquisto di materiale esotico, etc.).
- **Dare sempre informazione**, anche agli altri turisti, sull'ecoturismo e i suoi principi.

A volte contrattare per qualche dollaro un souvenir può togliere a chi lo vende il minimo di sussistenza, mentre per noi è solo un gioco. Questo è un piccolo esempio per capire che anche un solo gesto può lasciare una traccia profonda sul nostro percorso.



L'IMPEGNO DI FOUR SEASONS NATURA E CULTURA PER LA SOSTENIBILITÀ

**Dal 1993 in Italia promuoviamo la cultura del turismo green e consapevole.
Da oltre 30 anni impegnati nella diffusione del viaggio autentico guidati dalla
passione per la natura, da vivere insieme e in sicurezza.**

I nostri viaggi sono da sempre gestiti in modo responsabile e sostenibile

- **Abbiamo sempre creduto in quattro semplici principi guida:**

- » che le comunità locali debbano beneficiare della nostra visita
- » che ogni destinazione è prima di tutto la casa di qualcun altro
- » che dovremmo lasciare i posti come vorremmo trovarli
- » che viaggiare debba arricchire emotivamente e culturalmente

- **Compensiamo la CO₂ prodotta dai nostri viaggi grazie a Climate Care**



Tutti i nostri viaggi sono a “zero CO₂”

Four Seasons Natura e Cultura attraverso Climate Care aiuta a ridurre l'emissione di gas serra finanziando progetti trasparenti di compensazione del CO₂ emesso dai trasporti dei nostri viaggi!

Four Seasons Natura e Cultura utilizza una parte delle quote di partecipazione per compensare l'impatto sul clima causato dal viaggio dei propri partecipanti, tramite il finanziamento di iniziative di abbattimento delle emissioni di CO₂.

Queste riduzioni sono fatte attraverso una serie di progetti trasparenti e contribuiti in tecnologie di energia sostenibili che non sono efficaci solo contro il cambio del clima ma possono portare anche estesi benefici alle comunità di tutto il mondo.

Calcola e compensa autonomamente emissioni provenienti dal volo aereo, dai viaggi in macchina e dall'uso di energia in genere durante il viaggio.

Per saperne di più sui progetti, visita www.climatecare.org o contatta Four Seasons Natura e Cultura.



- Siamo soci di AITR, l'Associazione Italiana Turismo Responsabile, e ne applichiamo e diffondiamo i criteri ai nostri partecipanti durante i viaggi: www.aitr.org
- Siamo membri attivi della rete italiana ACTIVE ITALY, rete di imprese per un turismo attivo e sostenibile: www.activeitaly.eu
- Prepariamo tutti i nostri viaggi seguendo le linee guida delle carte di qualità degli organismi a cui aderiamo e ne applichiamo il più possibile i principi fondanti e inoltre:
 - » includiamo sempre un'esperienza educativa e di interpretazione;
 - » prevediamo un comportamento responsabile da parte dei partecipanti;
 - » organizziamo i viaggi in modo artigianale su piccola scala e per piccoli gruppi;
 - » usiamo il più possibile strutture ricettive e servizi gestiti da locali e non appartenenti a catene o network internazionali.



Le nostre guide sono iscritte ad AIGAE, Associazione Italiana Guide Ambientali Escursionistiche. Un marchio di qualità che garantisce professionalità, passione, competenza e sicurezza.



Four Seasons Natura e Cultura è socio di AITR, Associazione Italiana Turismo Responsabile, di cui condivide i principi che applica a tutti i propri viaggi.

FOUR SEASONS NATURA E CULTURA ADERISCE A:



THE CODE Organizzazione mondiale contro il turismo sessuale e l'abuso sui minori



FIAVET, Associazione Italiana Agenti di Viaggio, aderendo al Fondo di Garanzia delle Imprese Turistiche



Four Seasons Natura e Cultura è socia di Interpret Europe



rete italiana di imprese per un turismo attivo e sostenibile

ANCHE IL VIAGGIO PIÙ LUNGO COMINCIA CON UN PASSO. IL TUO.

CURIOSI DI NATURA VIAGGIATORI PER CULTURA