



**LUPO
TREK**



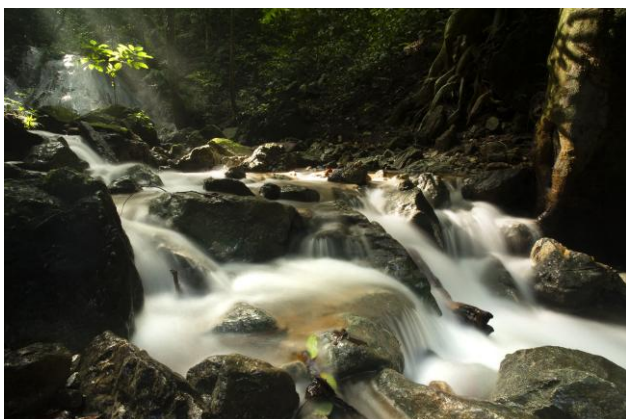
**FOUR
SEASONS
NATURA E
CULTURA**

2026

SCHEDA VIAGGIO

COSTA RICA, UN VIAGGIO TRA FORESTE E MARE

Un itinerario alla scoperta degli ecosistemi tropicali del Centro America



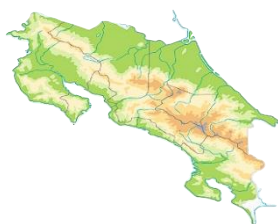
SPECIALE PERCHÉ

- Il viaggio è dedicato alla scoperta e all'esplorazione di tutti (o quasi) gli habitat del Paese: dalle foreste secche planiziali del Guanacaste fino a quelle nebulose in alta quota di Monteverde.
- Escursioni diurne per osservare mammiferi e uccelli + sessioni notturne dedicate a rettili, anfibi e invertebrati.
- Alloggi e attività che sostengono piccole/medie realtà locali, senza dover passare necessariamente per le mete più turistiche del Paese.

AREE DI RILEVANZA NATURALISTICA

- Foreste nebulose di Monte Verde
- Reserva Rio Celeste e Tapir Valley
- Parque Nacional Cahuita
- Parque Nacional Los Quetzales
- Parque Nacional Corcovado

////////////////////
DALLA COLLABORAZIONE TRA FOUR SEASONS NATURA E CULTURA E LUPO TREK NASCONO I NUOVI VIAGGI
"ENERGIA GIOVANE, ESPERIENZE CONSAPEVOLI"



"Nel cuore della foresta pluviale costaricana ho trovato un labirinto verde in cui ogni foglia era una storia e ogni fiore un piccolo universo" - Amelia Calvert, botanica statunitense

Incastonato tra le Americhe come uno smeraldo nella dura roccia, il Costa Rica brilla di verde con le sue foreste pluviali dense e nebbiose, montagne che sfiorano le nuvole e coste bagnate da due oceani. Tra i suoi fiumi e pendii si intrecciano habitat straordinari che custodiscono un'avifauna ricca e dai colori iridescenti, piccoli e sorprendenti anfibi endemici, felidi elusivi e piante secolari, convivendo in un mosaico vivente che fa di questo paese un gioiello di biodiversità senza pari.

Atterrati a San José, procederemo subito in direzione Monteverde, dove ci aspetteranno alcune delle foreste e dei paesaggi più incredibili del viaggio. Seguiranno Tapir Valley e Bijagua, con i loro fiumi celesti e, con un po' di fortuna, anche i tapiri, che si possono osservare nelle ore notturne. Proseguiremo poi verso il Centro Manú, luogo poco conosciuto e ben fuori dalle solite mete turistiche, a mani basse uno degli spot più interessanti per l'osservazione di rettili e anfibi. Scenderemo quindi lungo la costa caraibica del paese, in direzione Puerto Viejo, località più battuta dal turismo ma anche un luogo di grande interesse naturalistico grazie al Parque Nacional de Cahuita e alla Riserva Indígena Kekoldi. Il viaggio più lungo in van ci porterà di nuovo in quota, tra le foreste e le torbiere del Parque Nacional Los Quetzales, sito dedicato all'osservazione dei colibrì e dell'avifauna tipica del luogo. Negli ultimi giorni di viaggio conquisteremo la costa pacifica, affacciandoci sulla Penisola di Osa, che ospita il 4% della biodiversità mondiale. Qui dedicheremo un'intera giornata al Parque Nacional Corcovado, punta di diamante del paese, con foreste pluviali e mangrovi dove le osservazioni si sprecheranno. Il viaggio di ritorno verso la capitale sarà cullato dalla salsedine delle spiagge del Pacifico, tra Uvita e Tárcoles, dove ci affacceremo da un famoso ponte per osservare i coccodrilli, prima di trascorrere l'ultima notte a San José.



FOUR SEASONS NATURA E CULTURA by GAIA 900 Srl

Via degli Ottavi 35, 00174 Roma, Tel +39 06 27800 984, infoviaggi@fsnc.it

WWW.FSNC.IT - WWW.VIAGGINATURAECULTURA.IT



Foreste Nebulose di Monteverde

Monteverde è celebre per le sue foreste nebulose, un ambiente unico dove l'umidità costante favorisce una straordinaria diversità botanica. Qui prosperano orchidee rarissime, felci giganti, bromelie e imponenti alberi ricoperti di epifite.

Tapir Valley

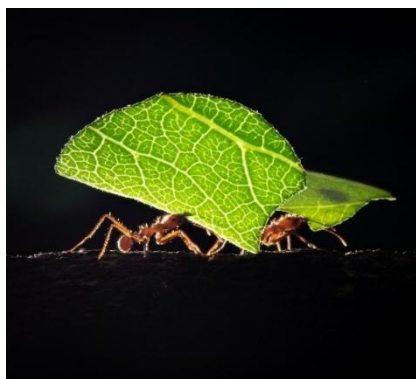
Situata non lontano da Rio Celeste, è una riserva privata dedicata alla conservazione della fauna, in particolare del tapiro di Baird. I suoi sentieri si snodano tra foreste secondarie in rigenerazione, praterie e zone umide che ospitano una ricchissima vita selvatica.

Parque Nacional Cahuita

Nel Parco Nazionale di Cahuita i sentieri si snodano tra alberi litoranei, palme, mangrovie e una sorprendente varietà di fauna, dalle scimmie cappuccine ai bradipi, passando per uccelli e serpenti variopinti.

Parque Nacional Corcovado

Il Parco Nazionale del Corcovado è uno dei luoghi a più alta biodiversità del pianeta, un santuario naturale dove foresta pluviale e mangrovie ospitano una quantità straordinaria di specie. Qui è possibile incontrare tapiri, scimmie urlatrici, puma e una miriade di uccelli in un ambiente ancora estremamente intatto.



**ITINERARIO
SINTETICO****Day by day e attività delle giornate:**

- **Giorno 1:** partenza dall'Italia
- **Giorno 2:** Arrivo a San José e spostamento verso Monteverde
- **Giorno 3:** Escursione nelle foreste di Monteverde, passeggiata notturna per rettili
- **Giorno 4:** Altra escursione in mattinata, approfondimento botanico nel pomeriggio
- **Giorno 5:** Spostamento verso Bijagua, escursione notturna nella Tapir Valley
- **Giorno 6:** Visita alle cascate Rio Celeste e passeggiata nella foresta
- **Giorno 7:** Spostamento verso Centro Manu, pausa a La Fortuna, escursione notturna
- **Giorno 8:** Escursione dedicata all'avifauna tipica del posto, notturna per anfibi
- **Giorno 9:** Alba di birdwatching e spostamento verso Puerto Viejo, cena in città
- **Giorno 10:** Escursione nel Parque Nacional de Cahuita, tramonto in spiaggia
- **Giorno 11:** Visita di Puerto Viejo e del villaggio di Kekoldi, escursione notturna
- **Giorno 12:** Kekoldi e spostamento verso Parque Nacional Los Quetzales
- **Giorno 13:** Escursione foreste di alta quota e pomeriggio con colibrì
- **Giorno 14:** Discesa verso Sierpe, escursione notturna per rettili e anfibi
- **Giorno 15:** Visita al Parque Nacional de Corcovado, pomeriggio/sera relax
- **Giorno 16:** Si risale verso San José, stop ad Uvita e al ponte di Tarcoles per coccodrilli
- **Giorno 17:** Rientro in Italia

**ALCUNE ATTIVITA'
FRA LE TANTE CHE
FAREMO...**

Il viaggio è pensato per offrire un ventaglio di esperienze diverse e per visitare il maggior numero possibile di ambienti che questo paese ospita. Pur mantenendo un ritmo sostenuto negli spostamenti, ogni giornata e ogni escursione saranno adattate ai ritmi del gruppo e della natura circostante, con l'obiettivo di ottimizzare le osservazioni e vivere appieno la diversità dei luoghi che incontreremo.

- Escursioni diurne per l'osservazione di avifauna, mammiferi e tutta la flora tipica
- Escursioni notturne con un focus su anfibi, rettili e mammiferi notturni
- Escursione in barca nei Mangrovie circostanti al Parque Nacional de Corcovado
- Escursione a piedi nei maggiori parchi e hotspot del paese
- Esplorazione degli alberi secolari di maggior interesse ecologico a Monteverde
- Possibilità di fotografare da capanni e posatoi "etici"
- Escursione notturna alla ricerca del tapiro nella splendida cornice della Tapir Valley
- Visita di una stazione di ricerca nella riserva indigena di Kekoldi
- Passeggiata nei Parchi di Puerto Viejo alla ricerca di Bradipi
- Osservazione di coccodrilli dall'alto di un ponte sul fiume Tarcoles






INFORMAZIONI GENERALI

QUANDO Dal 2 al 18 agosto 2026 (17 giorni, 16 notti; potrebbe essere aggiunta una notte per utilizzare le migliori tariffe di volo).

COME Viaggio di gruppo con guida Four Seasons/Lupo Trek (min. 4 max. 8 partecipanti)
Viaggio riservato a partecipanti under 49.

GUIDA Luca Eberle, (Naturalista, Divulgatore e Fotografo).
Vuoi saperne di più sulla guida? Visita il nostro sito, sezione "Le nostre guide" [QUI](#)

COSA FACCIAMO Escursioni a piedi di difficoltà ; escursioni notturne alla ricerca di animali, escursioni diurne per esplorare habitat diversi in ogni parte del paese; escursioni mirate per specie botaniche di grande interesse; visita di stazioni di ricerca e crociera tra le foreste di mangrovie.

Dettagli sulla scala di difficoltà sono riportati sul ns. catalogo, sul ns. sito o cliccando [QUI](#)

DOVE DORMIAMO Pernottamento in hotel, B&B e in ville private, sempre in camera (almeno) doppia nelle seguenti località: San José, Monteverde, Bijagua, Guàpiles, Puerto Viejo, Tres de Junio, Sierpe, Uvita.

PASTI INCLUSI Nessuno

PASTI NON INCLUSI Tutti

DIETE, ALLERGIE ED INTOLLERANZE Al momento della prenotazione chiediamo di indicare eventuali allergie, intolleranze e diete specifiche.

COME SI RAGGIUNGE **Voli di linea internazionali (non inclusi) per San José: vi sono ottime combinazioni di volo con Air France e Iberia**


Perché non includiamo il volo?

Perché le tariffe aeree cambiano continuamente, e chi prima prenota meno paga. Per includerlo, dovremmo calcolare un costo "prudenziale" che ti impedirebbe di usufruire della miglior tariffa disponibile al momento della prenotazione. Per questo preferiamo lasciarti libero di accedere alle migliori condizioni possibili. A richiesta, possiamo comunque proporti e prenotare la soluzione più conveniente disponibile per il tuo viaggio.

DOCUMENTI

- **Passaporto**, con validità residua di almeno 6 mesi dalla fine del viaggio.
- **Visto d'ingresso**: non necessario. E' necessario però mostrare il biglietto di ritorno o di proseguimento viaggio (qualora non si tornasse direttamente in Italia)

Normative specifiche per i minori. Maggiori info su www.viaggiasesicuri.it

TRASPORTI LOCALI Minivan o auto (in base al numero dei partecipanti) condotto dalla nostra guida.
Impegno richiesto negli spostamenti:  (spostamenti medio-corti e su strade sempre asfaltate).



PROGRAMMA DI VIAGGIO

1° GIORNO PARTENZA DALL'ITALIA – Incontro con la guida e partenza per San José

Incontro dei partecipanti con la nostra guida e partenza del volo dall'Italia per San José; pasti e pernottamento a bordo.

2° GIORNO ARRIVO A SAN JOSE' – Trasferimento a Monteverde e check-in

Atterrati a in aeroporto avremo la possibilità di acquistare una SIM locale e cambiare/ritirare i contanti che serviranno per coprire i costi di viaggio. Ritiro del mini van e inizia lo spostamento verso Monteverde.

Trasferimento in mini van dall'aeroporto al lodge: 3 ore circa

Una volta arrivati si può godere del tramonto dalla terrazza del Bed & Breakfast. Dopo un breve riposo, ci si sposta verso la città per cenare in un ristorante.

Ritorno al B&B e smaltiamo il fuso orario con una lunga notte di riposo.

3° GIORNO RISERVA MONTEVERDE – Cloud Forest, trekking in foresta

Rompiano il ghiaccio con un lento trekking tra le foreste nebulose più belle del Paese. Questi luoghi, caratterizzati da alberi ad altissimo fusto punteggiati da **felci** ed **epifite** (piante che vivono sopra altre piante), si presentano come gigantesche pareti di vegetazione avvolte dalla nebbia, che nelle prime ore del giorno e nel tardo pomeriggio si alza lentamente. Tra le foreste sarà possibile effettuare le prime osservazioni della tipica avifauna locale, tra **passeriformi**, **trogoni**, **motmot** e **colibrì**.

Durata escursione in mattinata: circa 3/4 ore

Nel pomeriggio, ci sarà un **approfondimento botanico** con un esperto locale, durante il quale osserveremo da vicino alcune specie presenti solo ed esclusivamente a Monteverde, estremamente minacciate, e di grande importanza per specie emblematiche come il **Quetzal Splendente** e l'**uccello campana** (*Procnias tricarunculatus*).

Nel tardo pomeriggio, momento di relax e cena.

Seguirà la prima escursione notturna nella Riserva "Santa Maria" alla ricerca di rettili e anfibi tipici dell'area, tra questi: la **vipera striata delle palme** (*Bothriechis lateralis*), presente solo nelle foreste di alta quota, diverse specie di **serpenti liana** (genere *Imantodes*) e una grande varietà di **anfibi**.

Durata escursione notturna: circa 2 ore

Stanchi ma con gli occhi già pieni di natura, torniamo al B&B per riposare!

4° GIORNO RISERVA "MONTEVERDE CLOUD FOREST" – Ponti sospesi e piante centenarie

Seconda giornata a Monteverde. Altra passeggiata alla mattina, stavolta dedicata ad un altro percorso con passerelle e ponti sospesi per osservare fauna e flora ad altezza delle chiome, nuovi punti di vista e nuove osservazioni interessanti. Con un po' di fortuna, potremmo sentire il potente richiamo dell'uccello campana, uno dei suoni simbolo di queste foreste.

Durata dell'escursione in mattinata: circa 2/3 ore



Concluso il percorso ci fermiamo a pranzare e, nel primo pomeriggio, partiamo con una brevissima passeggiata per raggiungere il "Ficus La Raiz", uno degli alberi più iconici di Monteverde. Si tratta di un grande fico strangolatore dalle immense radici colonnari che crea un vero e proprio "ponte" in mezzo alla foresta.

Escursione del pomeriggio: 1/2 ore

Ritorno verso il B&B e cena in locale tipico in città, al ritorno, revisione fotografie per chi fosse interessato

5° GIORNO

TRAFERIMENTO VERSO BIJAGUA - Visita notturna nella Tapir Valley

Colazione in B&B, ultima passeggiata in Monteverde e carichiamo i bagagli nel Van in direzione Bijagua.

Trasferimento da Monteverde a Bijagua: circa 2 ore di auto

La piccola ed essenziale cittadina del Guanacaste, poco battuta dal grosso del turismo, è circondata da siti di grandissimo valore naturalistico e paesaggistico. Soggiorneremo al Cataratas Bijagua Lodge, dove passeremo la prima notte, ma non prima di una visita notturna nell'incantevole Tapir Valley. In un paesaggio che alterna zone di foresta secca e prati un tempo coltivati, il canto degli uccelli notturni e degli anfibi accompagnano la nostra passeggiata alla ricerca del Tapiro di Baird (*Tapirus bairdii*) e di una specie di raganella endemica di questa area: *Tlalocohyla celeste*. Durante il tour notturno saremo accompagnati da uno dei maggiori esperti della specie di tutto il paese e, a metà del giro, potremmo godere di un piccolo snack fatto con prodotti provenienti da piccole realtà locali.

Ritorno al Lodge e riposo.

Escursione serale: circa 3 ore

6° GIORNO

ESCURSIONI MATTUTINE E POMERIDIANE – Cascate di Rio Celeste e Tapir Valley

Sveglia, colazione e ci spostiamo verso Rio Celeste, un fiume che prende il nome dalle sue acque che si colorano di azzurro per una reazione chimica naturale: nel punto chiamato Teñidero due corsi d'acqua trasparenti si incontrano e la combinazione dei minerali provoca una dispersione della luce che dona al fiume il suo inconfondibile colore celeste. La passeggiata è molto semplice e alternerà un largo sentiero battuto a passerelle di legno che attraverseranno il fiume e apriranno a scorci spettacolari sulla foresta tropicale e sulle pozze color turchese, in un contesto naturale di grande suggestione.

Durata dell'escursione della mattina: circa 2 ore

Rientro al lodge e pranzo.

Nel pomeriggio torneremo alla Tapir Valley per fare un percorso diverso rispetto a quello fatto la sera prima, per osservare alcune specie botaniche tipiche del Guanacaste, tra cui il famoso Jicaro Danto, una pianta endemica dai grandi frutti carnosi, pianta di incredibile valore per il tapiro di Baird e per altre specie di queste foreste.

Durata dell'escursione del pomeriggio: circa 2 ore

Rientro, cena e revisione degli scatti insieme per chi volesse.



7° GIORNO

CENTRO MANU' E LA FORTUNA – Check-in a Centro Manú e escursione notturna

Ci muoveremo da Bijagua in direzione di Centro Manú, prima tappa sul versante caraibico del Paese. Spezzeremo il tragitto con una sosta a La Fortuna, dove pranziamo godendo della vista dell'imponente Vulcano Arenal, celebre per la sua forma conica quasi perfetta e per le vicine sorgenti termali. Dopo la pausa pranzo raggiungeremo Centro Manú e ci sistemiamo in alloggi spartani ed essenziali, una condizione necessaria per poterci trovare nel cuore di una delle aree naturalisticamente più interessanti del viaggio.

Viaggio per il Centro: 3 ore

Nel tardo pomeriggio effettueremo una breve perlustrazione nei dintorni delle camere alla ricerca di specie crepuscolari; seguiranno la cena e la preparazione per l'escursione notturna. Durante questa attività sarà possibile osservare una straordinaria diversità di **anfibi e rettili**, tra cui la **raganella dagli occhi rossi** (*Agalychnis callidryas*), specie iconica del Paese, la **vipera dalle ciglia** (*Bothriechis nigroadspersus*) e la **raganella coronata** (*Triprion spinosus*).

Durata dell'escursione notturna: circa 2.30 ore

Al termine dell'escursione rientreremo negli alloggi per il meritato riposo notturno.

8° GIORNO

CENTRO MANU - Foreste pluviali planiziali tra colibrì e pipistrelli

Dopo colazione ci metteremo in cammino per una **passeggiata naturalistica** all'interno delle fitte **foreste pluviali planiziali** tipiche della regione di **Sarapiquí**, in cui ci troviamo. L'escursione, condotta da **Kenneth**, guida locale e gestore del Centro, sarà focalizzata principalmente sull'**avifauna**. Tra le specie di maggiore interesse figurano il **gufo crestato** (*Lophotrix cristata*), il **gufo dagli occhiali** (*Pulsatrix perspicillata*), diverse specie di **colibrì** (famiglia Trochilidae) e, con un po' di fortuna, il raro e iconico **uccello ombrello dal collo lungo** (*Cephalopterus glabricollis*). Durante la camminata potremo inoltre osservare una specie di pipistrello particolarmente singolare, il **pipistrello bianco dell'Honduras** (*Ectophylla alba*), caratterizzato dalla **pelliccia bianca** e dalla **pele giallo brillante**.

Il pomeriggio sarà dedicato all'osservazione dei **colibrì** e all'esplorazione di un'area di **transizione** tra campi coltivati e foresta. Rientreremo al Centro in tempo per il **tramonto**, momento ideale per la ricerca del **potoo comune** (*Nyctibius griseus*), un uccello estremamente **criptico**, capace di confondersi perfettamente con i rami secchi degli alberi. Seguiranno riposo e, per chi lo desidera, dopo la cena in veranda, una breve **passeggiata notturna** nei pressi degli alloggi alla ricerca di **rettili e anfibi**.

Escursioni della mattina e del pomeriggio: 2/3 ore ciascuna

9° GIORNO

CENTRO MANU E SPOSTAMENTO VERSO PUERTO VIEJO – Birdwatching all'alba e visita di Puerto Viejo

Sveglia di buon mattino per un'ultima sessione di **birdwatching** in Centro Manú, con la possibilità di utilizzare posatoi fotografici pensati per scattare immagini ravvicinate a **tucani** e **oropendole**. Tra le specie più rappresentative spicca l'**oropendola di Montezuma** (*Psarocolius montezuma*), celebre per i suoi colori vivaci e per il canto inconfondibile, uno dei suoni simbolo di queste foreste tropicali. Dopo la colazione partiremo in direzione di **Puerto Viejo**, scendendo verso la costa caraibica. Il viaggio sarà l'occasione per osservare la transizione del paesaggio, dalle aree di foresta pluviale più compatta a zone progressivamente più antropizzate, con **piantagioni di banano e cacao**, fino a costeggiare i tratti di **foresta pluviale costiera caraibica**, tipica di questa regione.

Viaggio da Centro Manú a Puerto Viejo: circa 2.30 ore

Arriveremo a Puerto Viejo nel pomeriggio e ci sistemiamo a **Casa Merlin**, una grande abitazione con piscina e camere private, che condivideremo durante il soggiorno. Il tardo pomeriggio sarà dedicato al relax; verso sera ci sposteremo in paese per goderci un aperitivo in riva al mare. Con un po' di fortuna potremo già avvistare alcuni **bradipi**, come il **bradipo tridattilo** (*Bradypus variegatus*) o il **bradipo didattilo**



di Hoffmann (*Choloepus hoffmanni*), che si muovono lentamente tra palme e altra vegetazione, spesso sorprendentemente vicini al centro abitato. Cena a base di pesce in uno dei ristoranti del paese e rientro a Casa Merlin. La serata sarà dedicata al riposo e alla revisione degli scatti realizzati nei giorni precedenti.

10° GIORNO**PARQUE NACIONAL DE CAHUITA – Escursione su sentiero costiero e foresta semi-allegata**

Ci sposteremo in van, risalendo leggermente la costa caraibica, per raggiungere Cahuita, una delle aree protette e dei Parchi Nazionali più conosciuti del Paese. Qui non saremo più soli sui sentieri, ma nonostante la maggiore presenza di visitatori sarà estremamente facile osservare numerose specie animali.

In particolare, sarà possibile avvistare almeno due specie di primati: la **scimmia urlatrice** (*Alouatta palliata*) e la **scimmia cappuccina dalla faccia bianca** (*Cebus imitator*). Sono inoltre comuni gli incontri con la **vipera dalle ciglia** (*Bothriechis nigroadspersus*), i **procioni** (*Procyon lotor*), il **bradipo tridattilo** e il **bradipo didattilo di Hoffmann**, oltre a numerose altre specie di mammiferi e rettili.

Per quanto riguarda l'avifauna, l'area ospita una grande varietà di uccelli, tra cui **aironi** (famiglia Ardeidae), **ibis verdi** (*Mesembrinibis cayennensis*), **martin pescatori** come il **martin pescatore amazonico** (*Chloroceryle amazona*) e diverse specie costiere.

La prima parte dell'escursione si svilupperà lungo un sentiero costiero, con vista sul mare e sulle barriere coralline poco distanti dalla riva. Successivamente, dopo un tratto di passerella, l'itinerario si inoltrerà in un'area di **foresta semi-allagata**, un ambiente particolarmente ricco di vita, dove sarà possibile osservare anfibi, rettili, uccelli acquatici e una vegetazione tipica delle zone umide tropicali, con mangrovie e alberi adattati a suoli periodicamente sommersi.

Escursione Cahuita: 3/4 ore

Al termine dell'escursione rientreremo verso l'alloggio, con una sosta in città per acquistare souvenir e concederci una cioccolata calda preparata con cacao prodotto in modo etico e sostenibile nelle piantagioni della regione.

11° GIORNO**RISERVA INDIGENA KEKOLDI – Escursione guidata nella foresta e osservazione della fauna**

La mattina sarà dedicata alla visita della **Riserva indigena di Keköldi**, un'area gestita dalla comunità Bribri e impegnata nella conservazione della foresta tropicale. Qui scopriremo il **Bushmaster Project**, un importante programma di tutela della **Bushmaster Centro-americana** (*Lachesis stenophrys*), il vieperide più grande del paese. Seguirà una **breve escursione guidata nella foresta**, con visita del centro e del **punto di osservazione per l'avifauna**, ideale per avvistare numerose specie di uccelli tropicali.

Rientreremo in paese per pranzare goderci un pomeriggio e sera di riposo in Puerto Viejo. Per chi avesse ancora energie, tardo pomeriggio di ricerca bradipi in città.

12° GIORNO**PARQUE NACIONAL LOS QUETZALES – Check-in e osservazione dei colibrì**

Spostamento verso il Parque Nacional Los Quetzales, immerso nei freschi boschi nebulosi della Cordigliera di Talamanca. All'arrivo sistemazione presso l'Hotel Mirador de Quetzal: dopo aver preso possesso delle cabine attrezzate con vista sul parco. Pomeriggio di relax, ideale per l'osservazione dei colibrì che frequentano i giardini dell'hotel e del tramonto.

Cena in hotel e meritato riposo dopo la lunga giornata di viaggio.

Trasferimento Paraiso Quetzal: 5 ore circa



13° GIORNO **FORESTE D'ALTA QUOTA – Escursione lenta e birdwatching**

Dopo la colazione in hotel, partiremo per una piacevole passeggiata nelle foreste d'alta quota, immersi in un ambiente che per certi aspetti richiama Monteverde, ma che se ne distingue per altitudini maggiori, temperature generalmente più fresche e una composizione vegetale tipica dei boschi montani della Cordigliera di Talamanca.

L'escursione sarà semplice, lenta e non troppo lunga, pensata per consentire al corpo di acclimatarsi gradualmente all'altitudine, senza rinunciare al piacere della scoperta. Attraverseremo un'area caratterizzata da habitat diversi e da un'elevata biodiversità: **bromelie e altre piante epifite** ricoprono gli alberi, affiancate da specie vegetali di origine antichissima, risalenti al Giurassico.

La foresta è naturalmente ricca di avifauna e, con un po' di fortuna, potremo avvistare anche il celebre **quetzal splendente**, uccello simbolo del parco che porta il suo nome.

Escursione sui sentieri: 3 ore circa

14° GIORNO **SIERPE – Escursione notturna e osservazione di rettili e anfibi**

Ultima mattina dedicata alle foreste d'alta quota, per assaporare ancora una volta l'atmosfera fresca e silenziosa dei boschi montani, prima di iniziare la discesa verso Sierpe, alle porte della Penisola di Osa. Durante il trasferimento il paesaggio cambierà gradualmente dalle montagne ai bassopiani tropicali. All'arrivo in hotel, ci concederemo un breve giro nel paese di Sierpe, semplice ma autentico e caratteristico, importante punto di accesso alla Penisola di Osa e ai suoi ecosistemi.

In serata cena a base di pesce, con prodotti locali.

Trasferimento fino a Sierpe: 3 ore

Dopo cena, escursione notturna dedicata all'osservazione di **rettili e anfibi**, molti dei quali tipici ed endemici della Penisola di Osa, uno degli hotspot di biodiversità più importanti del Centro America. La passeggiata offrirà anche l'opportunità di scoprire la **straordinaria diversità entomologica**, con numerose specie di insetti attivi nelle ore notturne. Al termine della camminata, rientro in hotel per il riposo, in vista del gran finale del viaggio: l'esplorazione del Parco Nazionale Corcovado.

Escursione notturna: circa 2 ore

15° GIORNO **PARCO NAZIONALE DEL CORCOVADO – Navigazione nel fiume Sierpe e escursione nel parco La Sirena**

Partenza in barca per il gran finale del viaggio nel **Parco Nazionale del Corcovado**, considerato una delle aree a più alta biodiversità del Costa Rica e del mondo intero. Navigheremo lungo il fiume Sierpe, attraversando un paesaggio dominato dalle mangrovie, con diverse soste di osservazione dedicate alla fauna locale. Lungo il percorso sarà possibile avvistare il **cocodrillo americano** (*Crocodylus acutus*), gli affascinanti **saimiri o scimmie scoiattolo centroamericane** (*Saimiri oerstedii*), oltre a numerose specie di uccelli come il **falco pescatore** (*Pandion haliaetus*), il **potoo comune** (*Nyctibius griseus*) e diverse specie di **aironi**.

Sbarcheremo nel settore del parco noto come **La Sirena**, cuore pulsante del Corcovado, dove inizieremo un'escursione guidata nella foresta primaria. Durante la camminata cercheremo di osservare **scimmie ragno** (*Ateles geoffroyi*), il raro **gufo crestato** (*Lophotrix cristata*), il **pecari dal collare** (*Pecari tajacu*) e il **pecari dalle labbra bianche** (*Tayassu pecari*). Con molta fortuna, potremmo anche incontrare il **puma** (*Puma concolor*) o imbatterci nelle **tracce del giaguaro** (*Panthera onca*).



Queste foreste ospitano inoltre **cervi**, **ocelot** (*Leopardus pardalis*), **trogoni** di diverse specie, aironi e il **tapiro di Baird**, vero simbolo del parco. Dopo circa tre ore di camminata, rientro in barca e pranzo presso la stazione, prima di riprendere la navigazione costeggiando le estese **foreste di mangrovie** che bordano il fiume. Tra i fusti e le radici aeree di queste piante straordinarie sarà ancora possibile osservare **cocodrilli**, **primati** e uccelli specializzati come il **martin pescatore pigmeo americano** (*Chloroceryle aenea*), tipico degli ambienti fluviali e di mangrovia.

Rientro a **Sierpe** nel pomeriggio e tempo libero dedicato al riposo, dopo una giornata intensa e ricchissima di osservazioni naturalistiche..

Escursione Corcovado: circa 5 ore (soste e pranzo incluse)

16° GIORNO **UVITA E TARCOLES - Visita a Playa Ballena, ponte del fiume Tarcoles**

Salutiamo la penisola di Osa e risaliamo la costa pacifica, breve pausa ad **Uvita** per visita a **Playa Ballena**, una lingua di sabbia a forma di coda di balena che viene sommersa temporaneamente all'alzarsi della marea. Pranzo vicino alla spiaggia e si riparte direzione **San José**. Prima di raggiungere la città ci fermeremo sul famoso ponte del **fiume Tarcoles**, dove potremmo osservare i **cocodrilli** comodamente dal ponte e scattargli fotografia da un punto di vista rialzato.

Raggiunta San José passeremo l'ultima sera in hotel per rivedere un po' di foto insieme..

17° GIORNO **RIENTRO IN ITALIA – Rientro e ultimi saluti**

Rientro in Italia, saluto con la nostra guida e con il resto dei compagni di viaggio e...alla prossima!
Non è un addio, è un arrivederci!

Abbigliamento e attrezzatura obbligatori... Abbigliamento adatto sia al trekking che alle camminate in città, pantaloni lunghi da trekking, scarponi da trekking, scarpe comode da passeggio, zaino, equipaggiamento anti-pioggia, borraccia, occhiali da sole, cappello, crema solare, binocolo, macchina fotografica (se possibile con lo zoom), asciugacapelli, repellente, pile e giacca antivento o guscio. Per i più freddolosi anche maglia termica e calzamaglia.

Per altre informazioni generali sull'attrezzatura e sull'abbigliamento clicca [QUI](#)

... e consigliati Abbigliamento in generale comodo e pratico. Scarpe comode da usare in città e qualcosa per stare in spiaggia. Oltre agli scarponi per escursioni in foresta, sono caldamente consigliati **stivali in gomma** - una calzatura impermeabile come questa vi proteggerà molto bene piedi e gambe e non avrete problemi anche in caso di sentieri pieni di fango. Coprizaino impermeabile fondamentale in caso di pioggia.

Bastoncini da trekking o nordic-walking: sempre più diffusi, sono sicuramente utili anche se non indispensabili. Se desiderate portarli con voi, ricordate che in aereo NON possono essere imbarcati in cabina con il bagaglio a mano ma devono essere inseriti nel bagaglio in stiva, altrimenti...rassegnatevi, dovrete lasciarli in aeroporto alla partenza!

Bagagli Si raccomanda di contenere al massimo il bagaglio, utilizzando piccoli trolley o borsoni facilmente trasportabili. Evitare valigie rigide e molto ingombranti: il bagagliaio degli automezzi noleggiati ha una capienza limitata!

SALVIAMO L'ORSO



Devolviamo annualmente una parte dei ricavi all'Associazione "Salviamo l'Orso"

Biologi, naturalisti, dirigenti, studenti, operai, professionisti, insegnanti, veterinari, guardiaparco, impiegati...tutti, ma proprio tutti volontari appassionati di natura, che tengono fortemente al futuro dell'orso marsicano e che hanno bisogno dell'aiuto di tutti per garantire un futuro a questo magnifico animale.

Viaggiando con FSNC contribuisci anche tu, ma se vuoi partecipare in modo più diretto e attivo, fai una donazione personale su www.salviamolorso.it



QUOTE DI PARTECIPAZIONE

Quota individuale di partecipazione:**€ 2.800,00***(In camera doppia condivisa)***Supplemento camera singola: € 400,00** (non disponibile in tutte le strutture)**Sistemazione in singola non disponibile.****LA QUOTA COMPRENDE:**

pernottamento in camere (almeno) doppie in hotel, B&B e in ville private, nelle seguenti località: San José, Monteverde, Bijagua, Guàpiles, Puerto Viejo, Tres de Junio, Sierpe, Uvita; servizio di accompagnamento da parte di un naturalista e fotografo per tutta la durata del viaggio; noleggio di minivan condotto dalla nostra guida per tutta la durata del viaggio; tutte le escursioni previste nel programma; tutte le tasse dei parchi; le guide locali per escursioni; gli ingressi alle seguenti attrazioni: ingresso Monteverde, tour Reserva Santa Helena, ingresso Cahuita, Corcovado, tour Centro Manù, tour Tapir Valley, tour Kekoldi.

LA QUOTA NON COMPRENDE:

spese di apertura pratica (vedi sotto); volo A/R dall'Italia per San José (vedi sopra "Come si raggiunge"); tutti i pasti; il fondo cassa trasporti (vedi sotto); quanto non contemplato nella voce "La quota comprende".

FONDO CASSA TRASPORTI: € 60,00 obbligatorio, per persona. Da versare in loco per le spese di carburante, pedaggi e parcheggi.

SPESE DI APERTURA PRATICA: € 40,00 obbligatorie, per persona. Comprendono l'assicurazione medico-bagaglio; sono utilizzate anche per finanziare progetti di compensazione delle emissioni di CO₂ derivanti dalla partecipazione ai viaggi

NOTE: la quota è basata sulla sistemazione in doppia (sistemazione in camera singola non disponibile). Per coloro che viaggiando da soli richiedono comunque la sistemazione con altro/a partecipante, sarà assegnata la camera doppia in condivisione. Qualora però, a ridosso della partenza, l'abbinamento non si fosse completato, si procederà all'assegnazione della camera singola con relativo supplemento.

IMPORTANTE! ANNULLAMENTO VIAGGIO. In caso di annullamento, fare riferimento alle "Condizioni Generali" del pacchetto di viaggio.

ASSICURAZIONE ANNULLAMENTO VIAGGIO, CONDIZIONI E GARANZIE PER ANNULLAMENTI. Facoltativa, non inclusa nella quota, ma è possibile stipularla con **un costo del 5% del totale dell'importo assicurato.** Richiedi comunque il preventivo effettivo. L'assicurazione potrà essere stipulata esclusivamente al momento della prenotazione del viaggio.

Richiedici l'opuscolo informativo completo

PER VIAGGIARE IN TRANQUILLITA'

Potrai partire tranquillo per le vacanze e dovrai pensare soltanto a rilassarti e divertirti, grazie alle nostre polizze Nobis Assistance.

POLIZZA "TOUR" MEDICO/BAGAGLIO

Tutti i nostri viaggi includono la **polizza assicurativa Medico/Bagaglio** che garantisce assistenza medica durante il viaggio e copertura assicurativa in caso di ritardata consegna, danneggiamento o smarrimento del bagaglio. Richiedi l'opuscolo informativo

POLIZZA ANNULLAMENTO "TRAVEL"

Se desideri sentirti al sicuro contro eventuali imprevisti che potrebbero impedire la tua partenza, scegli la nostra **POLIZZA TRAVEL**, con un costo del 5% del totale assicurato. La polizza include anche la copertura in caso di positività al Covid-19
Richiedi l'opuscolo informativo

IL PROGRAMMA POTREBBE SUBIRE CAMBIAMENTI A DISCREZIONE DELLA GUIDA

Condizioni generali di partecipazione come da pacchetto viaggio

Le condizioni di partecipazione sono regolate dalla Legge 1084/77 (CCV) e dal D.lgs. 79 del 23/05/2011 "Codice del Turismo" e ss. mm. e ii.



PER SAPERNE DI PIÙ

LA NOSTRA
FILOSOFIA

Per rispetto verso la natura, la cultura degli abitanti locali e gli altri partecipanti, preghiamo di mantenere i **cellulari spenti durante le escursioni** o, in caso di necessità, con la suoneria disattivata o ridotta al minimo, allontanandosi per effettuare telefonate.

Per questioni di sicurezza l'uso di ombrelli in caso di pioggia non è consentito durante le escursioni.

In onore allo spirito di gruppo, il ritmo di camminata è dato dalle persone più "lente" e per questo il gruppo si fermerà sempre, quando necessario, per attendere eventuali "ritardatari"; ciò non esenta però i più "pigri" a fare del loro meglio per non distaccarsi troppo dal gruppo e rallentare eccessivamente le attività.

Per altre informazioni generali su come essere più sostenibili clicca [QUI](#)

CLIMA

Il paese è caratterizzato da un **clima tropicale caldo-umido, con piogge frequenti**, talvolta anche intense e torrenziali. Le temperature rimangono generalmente elevate durante tutto l'anno, con variazioni legate soprattutto all'altitudine. Esiste una netta differenza tra i due versanti: la costa pacifica, che in agosto risulta mediamente più piovosa, e la costa caraibica, dove le precipitazioni sono in genere meno abbondanti e si alternano a buoni periodi di sole, creando un equilibrio più favorevole tra schiarite e rovesci.

Un aspetto importante da considerare è che nelle aree con maggiori precipitazioni aumentano anche le probabilità di avvistamento di alcune specie, in particolare rettili e anfibi, che traggono beneficio dall'elevata umidità e dall'ambiente ricco d'acqua.

FUSO ORARIO

-7h rispetto all'Italia; -6h quando vige l'ora legale.

LINGUA

In Costa Rica la lingua ufficiale è lo **spagnolo**, parlato da tutta la popolazione come lingua madre o principale. Accanto allo spagnolo, sono presenti lingue minoritarie legate sia alle comunità indigene sia alla storia migratoria del Paese.

L'**inglese** è ampiamente compreso e parlato, soprattutto nelle città, nelle zone turistiche e tra le generazioni più giovani, rendendo la comunicazione generalmente facile per i visitatori stranieri.

MONETA

La moneta ufficiale della Costa Rica è il **colón costaricano**, abbreviato **CRC**

ELETTRICITÀ

Tensione: 120 V (non 240 V)

Frequenza: 60 Hz (non 50 Hz)

Presca elettrica: tipo **A e B** (le stesse degli Stati Uniti), con spine piatte a due o tre poli.

TELEFONO

Se vuoi chiamare qualcuno in **Costa Rica** dall'estero, devi seguire questo schema:

- **Prefisso internazionale** del tuo paese (Italia è 00)
- **Prefisso del Costa Rica:** 506
- **Numero locale** della persona (8 cifre)

Prefisso per chiamare l'Italia +39.

SANITÀ

È importante assicurarsi che siano aggiornate le **vaccinazioni di routine**, come difterite, tetano, pertosse, poliomielite, morbillo, parotite e rosolia (MPR). Tra le vaccinazioni consigliate per il Costa Rica vi sono **epatite A**, raccomandata a tutti i viaggiatori poiché può essere trasmessa attraverso cibi e acqua contaminati; **epatite B**, indicata in caso di contatti con il sistema sanitario locale, attività ad alto rischio o soggiorni prolungati; **febbre tifoide**, consigliata per viaggi in zone rurali o pasti in condizioni igieniche non controllate.

Colera e malaria non rappresentano rischi significativi nelle principali aree turistiche del paese, e la profilassi anti-malarica non è generalmente necessaria, salvo indicazioni specifiche del medico per zone molto remote.

È incluso nel pacchetto di viaggio una "Polizza Medico-No Stop" a copertura delle spese mediche (dettagli, coperture e limitazioni disponibili presso i ns. uffici o dalla guida).



CUCINA

La cucina del Costa Rica è semplice ma ricca di sapori autentici, strettamente legata alla terra, alla foresta e al mare.

Tra i piatti più iconici c'è il Gallo Pinto, riso e fagioli neri saltati con cipolla e coriandolo, servito a colazione con uova e banane fritte, e il Casado, piatto unico con riso, fagioli, platano fritto, insalata e carne o pesce. Chi ama il mare non può perdere il Ceviche, pesce fresco marinato nel lime con cipolla e coriandolo, mentre un contorno semplice ma goloso è il Patacón, banane verdi fritte due volte, croccanti e morbide. Una cucina essenziale ma ricca di gusto.

**INDIRIZZI
E NUMERI UTILI****AMBASCIATA D'ITALIA IN COSTA RICA**

- **Indirizzo:** 5ª entrada del Barrio Los Yoses, San Pedro de Montes de Oca – San José, Costa Rica (Apartado Postal 1729-1000) ambsanjose.esteri.it+1
- **Telefono** (centralino): +506 2224 6574 (anche 2224 1082 / 2234 2326 sono numeri utilizzati) ambsanjose.esteri.it+1
- **Email Ambasciata:** ambasciata.sanjose@esteri.it ambsanjose.esteri.it
- **Email Consolare:** consolare.sanjose@esteri.it ambsanjose.esteri.it
- **Numero di emergenza** (funzionario di turno): +506 8828 6286 (attivo fuori orario per reali emergenze) ambsanjose.esteri.it
- **Sito web:** ambsanjose.esteri.it

**PER SAPERNE DI
PIÙ****Guide:**

"Amphibians and reptiles of Costa Rica" di Twan Leenders, "The mammals of Costa Rica" – Mark Wainwright, "Costa Rica" by Lonely Planet.

Informazioni sulla sicurezza, scheda del paese e notizie utili: www.viaggiaresecuri.it

**METTI UN LIBRO
NELLO ZAINO**

"A neotropical companion" di John H. Hill

Un affascinante viaggio nel cuore delle foreste pluviali delle Americhe tropicali. Questo libro è la guida perfetta per esplorare la straordinaria biodiversità di questi ecosistemi, un compagno ideale per chi si avvicina per la prima volta alla natura tropicale e desidera scoprire i suoi segreti più nascosti e sorprendenti. A tratti tecnico, a tratti narrativo, rappresenta la sintesi perfetta tra un manuale scientifico e un racconto avvincente sulla vita selvaggia delle foreste pluviali.

LE LIBRERIE SONO UN PATRIMONIO DELL'UMANITA': OGNI VOLTA CHE UNA LIBRERIA CHIUDE, DIVENTIAMO TUTTI UN PO' PIU' POVERI E PIU' SOLI.

Fai anche tu un piccolo passo: se ti è possibile, ordina e acquista i tuoi libri presso la tua libreria di fiducia evitando di acquistare on-line.



**GLI ALIENI
SONO FRA NOI:
COMBATTIAMOLI
INSIEME!**



Four Seasons Natura e Cultura aderisce al progetto Life ASAP – Alien Species Awareness Program (programma di consapevolezza sulle specie aliene).

COSA SONO.

Le *specie aliene* sono quelle specie trasportate dall'uomo in modo volontario o accidentale al di fuori della loro area d'origine. Tra gli animali, sicuramente la *zanzara tigre* è il caso più conosciuto di specie aliena invasiva.

Non tutte le specie aliene sono invasive, lo diventano solo quelle che nell'area di introduzione trovano le condizioni ottimali per riprodursi e diffondersi causando danni ecologici, economici e sanitari.

PERCHÈ COMBATTERLE.

Le *specie aliene* invasive sono una delle principali cause di perdita di biodiversità e sono una minaccia per l'esistenza di moltissime specie autoctone oltre che per la salute umana. L'impatto sociale ed economico delle specie aliene invasive è stimato in oltre 12 miliardi di euro ogni anno nella sola Unione europea. Delle 12.000 specie aliene segnalate oggi in Europa, più di 3.000 sono presenti in Italia, di cui oltre il 15% sono invasive.

MAGGIORE CONSAPEVOLEZZA.

I nostri comportamenti sono spesso determinanti e scatenanti il fenomeno, ad esempio quando piantiamo nei nostri giardini piante invasive, rilasciamo una tartarughina in uno stagno o, ancora, trasportiamo inavvertitamente semi o insetti nei nostri bagagli rientrando da un viaggio.

COSA POSSIAMO FARE A CASA.

1) Se non siamo in grado di mantenere in casa o in giardino i nostri animali alieni, non rilasciamoli né in un parco urbano né tantomeno in natura, piuttosto riportiamoli al negoziante o nelle apposite strutture pubbliche di accoglienza.

2) Non piantiamo mai specie aliene vegetali in natura (prati, boschi, stagni, dune, ecc.). Se proprio vogliamo delle piante ornamentali aliene nel nostro giardino facciamo sì che non esista il rischio che possano propagarsi e diffondersi.

COSA POSSIAMO FARE IN VIAGGIO.

Facciamo attenzione a non acquistare o trasportare volontariamente o involontariamente specie aliene. Prima di tornare a casa, laviamo gli scarponi sotto acqua corrente per eliminare semi, spore o piccoli organismi. Nel dubbio, chiedi alla guida del tuo viaggio maggiori informazioni al riguardo.



VIAGGIA NATURALE



IL TURISMO SOSTENIBILE

COS'È IL TURISMO SOSTENIBILE?

Il principio fondamentale del turismo sostenibile è lo stesso del più generale sviluppo sostenibile: **attingere a risorse del presente, come natura e città d'arte, con tutti i ragionevoli limiti che impone la preoccupazione per il futuro.**

Il concetto di turismo sostenibile non aveva riconoscimento istituzionale fino al 1995, anno della prima Conferenza mondiale sul turismo sostenibile tenuta a Lanzarote, nelle isole Canarie, un convegno straordinario con più di seicento relatori provenienti da tutto il mondo.

Al termine della Conferenza, dopo lunghe e accese discussioni, fu redatta la Carta di Lanzarote, che adattava la strategia dello sviluppo sostenibile al mondo del turismo. Oggi considerata una pietra miliare nella storia del turismo sostenibile, individuava 14 punti e conteneva un Piano di Azione del Turismo sostenibile.

L'ECOTURISMO

La parola "ecoturismo" indica una forma di **turismo basato sull'amore e il rispetto della natura**. La motivazione più grande dell'ecoturista è l'osservazione e l'apprezzamento della natura e delle forme culturali e tradizionali dei popoli che la abitano.

Tutti siamo consapevoli dell'impatto che i viaggiatori possono avere nelle zone visitate e quindi desideriamo preservarne i valori ambientali e sociali. **Con l'ecoturismo è possibile sostenere la protezione di aree naturali anche attraverso la produzione di benefici economici per le comunità locali.**

Questo è il vero spirito del viaggio. Potrete immergervi nella realtà locale senza alterarne gli equilibri, ma nello stesso tempo offrendo possibilità di guadagno e di lavoro, incrementerete la coscienza di conservazione degli aspetti naturali e culturali presso la gente del luogo.

Cosa si propone l'ecoturismo attraverso gli operatori e i viaggiatori?

- **Proteggere l'ambiente** naturale e il patrimonio culturale del luogo.
- **Cooperare con le comunità locali** assicurando dei benefici economici con la presenza dei viaggiatori.
- **Rispettare la natura** e le popolazioni dei luoghi visitati.
- **Conservare flora, fauna** e zone protette.
- **Rispettare l'integrità delle culture locali** e delle loro abitudini.
- **Seguire le leggi e le regole dei paesi** visitati combattendo e scoraggiando l'abusivismo e le forme illegali di turismo (prostituzione e sfruttamento dei minori, acquisto di materiale esotico, etc.).
- **Dare sempre informazione**, anche agli altri turisti, sull'ecoturismo e i suoi principi.

A volte contrattare per qualche dollaro un souvenir può togliere a chi lo vende il minimo di sussistenza, mentre per noi è solo un gioco. Questo è un piccolo esempio per capire che anche un solo gesto può lasciare una traccia profonda sul nostro percorso.



L'IMPEGNO DI FOUR SEASONS NATURA E CULTURA PER LA SOSTENIBILITÀ

**Dal 1993 in Italia promuoviamo la cultura del turismo green e consapevole.
Da sempre siamo impegnati nella diffusione del viaggio autentico guidati
dalla passione per la natura, da vivere insieme e in sicurezza.**

I nostri viaggi sono da sempre gestiti in modo responsabile e sostenibile

- **Abbiamo sempre creduto in quattro semplici principi guida:**

- » che le comunità locali debbano beneficiare della nostra visita
- » che ogni destinazione è prima di tutto la casa di qualcun altro
- » che dovremmo lasciare i posti come vorremmo trovarli
- » che viaggiare debba arricchire emotivamente e culturalmente

- **Compensiamo la CO₂ prodotta dai nostri viaggi grazie a Climate Care**



Tutti i nostri viaggi sono a "zero CO₂"

Four Seasons Natura e Cultura attraverso Climate Care aiuta a ridurre l'emissione di gas serra finanziando progetti trasparenti di compensazione del CO₂ emesso dai trasporti dei nostri viaggi!

Four Seasons Natura e Cultura utilizza una parte delle quote di partecipazione per compensare l'impatto sul clima causato dal viaggio dei propri partecipanti, tramite il finanziamento di iniziative di abbattimento delle emissioni di CO₂.

Queste riduzioni sono fatte attraverso una serie di progetti trasparenti e contribuiti in tecnologie di energia sostenibili che non sono efficaci solo contro il cambio del clima ma possono portare anche estesi benefici alle comunità di tutto il mondo.

Calcola e compensa autonomamente emissioni provenienti dal volo aereo, dai viaggi in macchina e dall'uso di energia in genere durante il viaggio.

Per saperne di più sui progetti, visita www.climatecare.org o contatta Four Seasons Natura e Cultura.



- Siamo soci di AITR, l'Associazione Italiana Turismo Responsabile, e ne applichiamo e diffondiamo i criteri ai nostri partecipanti durante i viaggi: www.aitr.org
- Prepariamo tutti i nostri viaggi seguendo le linee guida delle carte di qualità degli organismi a cui aderiamo e ne applichiamo il più possibile i principi fondanti e inoltre:
 - » includiamo sempre un'esperienza educativa e di interpretazione;
 - » prevediamo un comportamento responsabile da parte dei partecipanti;
 - » organizziamo i viaggi in modo artigianale su piccola scala e per piccoli gruppi;
 - » usiamo il più possibile strutture ricettive e servizi gestiti da locali e non appartenenti a catene o network internazionali.



Le nostre guide sono iscritte ad AIGAE, Associazione Italiana Guide Ambientali Escursionistiche. Un marchio di qualità che garantisce professionalità, passione, competenza e sicurezza.



Four Seasons Natura e Cultura è socio di AITR, Associazione Italiana Turismo Responsabile, di cui condivide i principi che applica a tutti i propri viaggi.



THE CODE
Organizzazione mondiale
contro il turismo sessuale
e l'abuso sui minori



FIAVET, Associazione
Italiana Agenti di Viaggio,
aderendo al Fondo di
Garanzia delle Imprese
Turistiche



Four Seasons Natura
e Cultura è socia di
Interpret Europe



rete italiana di imprese per un turismo attivo e sostenibile

ANCHE IL VIAGGIO PIÙ LUNGO COMINCIA CON UN PASSO. IL TUO.

CURIOSI DI NATURA VIAGGIATORI PER CULTURA