

# ВАЖНО!

Разрешено использование выкроек Wikisews:

- **для личного использования.** **Запрещается передавать** выкройки Wikisews и инструкции к выкройкам третьим лицам, **а также размещать** выкройки и инструкции в открытый доступ с использованием сети Интернет и прочих цифровых сетей. В соответствии с ч. 1 ст. 1252, ст. 1301 ГК РФ несоблюдение указанных правил является **нарушением действующего законодательства в области авторского права и влечет ответственность нарушителя.** Незаконное использование или распространение будет преследоваться в соответствии с законодательством.
- **в коммерческих целях** только при пошиве одежды на заказ, создании коллекций одежды, при условии, что выкройки используются только на производстве без последующего распространения частным лицам.

## А Б И Г Е Й Л

#vikisews

### О МОДЕЛИ

*Тренчкот большого объема, прямого силуэта. Нагрудные вытачки на полочке переведены в срез проймы. На правой полочке тренчкота отлетная кокетка. Карманы прорезные с втачными листочками. На спинке отлетная кокетка со встречной складкой. На кокетке съемная пата. Застежка паты на петли и пуговицы. Рукава покроя реглан. На верхней части рукава притачной погон, вдевающийся в шлевку, застежка погона на петлю и пуговицу. По низу рукава съемная пата, вдевающаяся в шлевки. Застежка паты на петлю и пуговицу. Воротник отложной, на отрезной стойке. Пояс съемный, вдевающийся в шлевки на спинке тренчкота. Застежка пояса на петлю и пуговицу. Тренчкот на закрытой подкладке. Застежка изделия двубортная на петли и пуговицы. По всем мелким деталям, а также по воротнику, кокеткам, краю борта, верхнему шву рукава, низу изделия и рукава проложены отделочные строчки. Длина изделия ниже линии колен.*



## ПРИБАВКИ НА СВОБОДУ ОБЛЕГАННЯ В ПОЛНОЙ ВЕЛИЧИНЕ

Прибавка по груди, см	Прибавка по талии, см	Прибавка по бедрам, см	Прибавка к обхвату плеча, см
31	51	25	11,1-21

## ДЛИНА ИЗДЕЛИЯ, ДЛИНА РУКАВА

Рост, см	Длина изделия по спинке, см	Длина рукава с шириной плеча, см
1 (154-160)	110,7-112,5	74,5-74,8
2 (162-168)	115,7-117,5	76,5-76,8
3 (170-176)	120,7-122,5	78,5-78,8
4 (178-184)	125,7-127,5	80,4-80,7

## КАКОЙ МАТЕРИАЛ ВЫБРАТЬ?

Для пошива тренкота подойдут материалы, обладающие следующими свойствами:

- умеренно плотные, прочные, гигроскопичные, неэластичные;
- по волокнистому составу материал может быть с содержанием натуральных (хлопок, шерсть, шёлк); смешанных (лавсан+полиэстер, хлопок +полиэстер, лавсан+капрон (полиамид) и пр.); синтетических (полиэстер) и искусственных волокон (лиоцелл).

Рекомендуются следующие виды материалов: смесовые плащевые материалы, плотный хлопковый или шелковый габардин, плотная шерсть, деним.

Для подкладки изделия рекомендуются подкладочные материалы из искусственных (вискоза), смешанных (вискоза + эластан; вискоза + полиэстер) или синтетических волокон (полиэстер; полиэстер + эластан).

Тренкот на фото выполнен из хлопкового габардина. Материал умеренно плотный, неэластичный. По составу из смешанных волокон: хлопок + полиэстер. Подкладка 100% вискоза.

# РАСХОД

1. Основной материал при ширине 140 см в двух частях, метры:

Рост, см	Размер 34	Размер 36-40	Размер 42	Размер 44-46	Размер 48-52
1 (154-160)	3 (1,2;1,8)	3,25 (1,45;1,8)	3,65 (2,85;0,8)	3,7 (2,9;0,8)	3,85 (3,0;0,85)
2 (162-168)	3,1 (1,25;1,85)	3,3 (1,45;1,85)	3,75 (2,95;0,8)	3,8 (3,0;0,8)	3,95 (3,1;0,85)
3 (170-176)	3,2 (1,3;1,9)	3,4 (1,5;1,9)	3,9 (3,05;0,85)	3,95 (3,1;0,85)	4,05 (3,2;0,85)
4 (178-184)	3,35 (1,4;1,95)	3,55 (1,55;2,0)	4 (3,15;0,85)	4,05 (3,2;0,85)	4,2 (3,3;0,9)

2. Подкладочный материал при ширине 140 см, метры:

Рост, см	Размер 34-40	Размер 42	Размер 44-46	Размер 48	Размер 50-52
1 (154-160)	2	2,05	2,1	2,15	2,3
2 (162-168)	2,05	2,1	2,15	2,2	2,4
3 (170-176)	2,15	2,15	2,25	2,25	2,5
4 (178-184)	2,25	2,25	2,35	2,35	2,6

## ВАЖНО!

*При покупке учитывайте, что материал может дать усадку, поэтому берите с запасом 5%.*

3. Дублерин на тканевой основе при ширине 140 см для всех ростов, метры:

Размер 34-40	Размер 42	Размер 44	Размер 46-48	Размер 50	Размер 52
1,45	1,5	1,55	1,6	1,65	1,7

4. Пуговица диаметром 2,2-2,5 см – 13 шт.

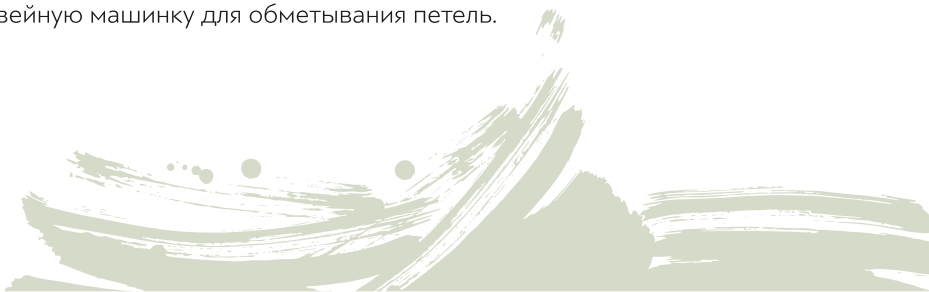
5. Подпуговичники диаметром 1 см – 13 шт.

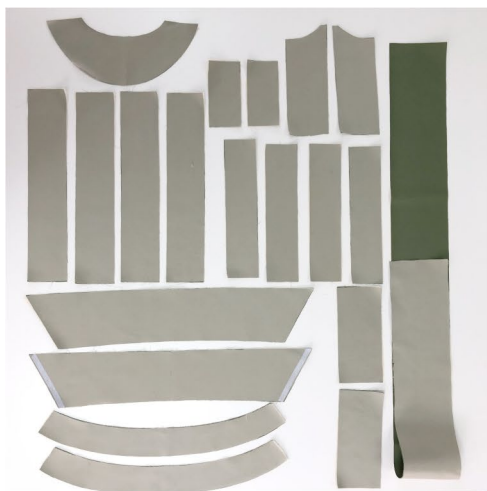
6. Нитки в тон материала – 1 катушка.

7. Нитки для отделочной строчки в тон материала (к примеру, Madeira №35) – 2 катушки.

## ОБОРУДОВАНИЕ И ПРИСПОСОБЛЕНИЯ

- швейная машинка для соединения деталей;
- лапка на швейную машинку для обметывания петель.





#### **Продублировать полностью:**

- верхний воротник – 1 деталь;
- нижний воротник – 1 деталь;
- стойка воротника – 2 детали;
- обтачка горловины – 1 деталь со сгибом;
- пояс – 1 деталь;
- подзор – 2 детали;
- листочка – 2 детали;
- погон – 4 детали;
- пата рукава – 4 детали;
- пата кокетки спинки – 2 детали;
- подборт – 2 детали.

#### **Продублировать частично:**

- припуски нижних срезов передней и задней половинки рукавов (полоска из дублирина, выкроенная по долевой, шириной 4 см, длину взять с лекал);
- припуск нижнего среза детали спинки (полоска из дублирина, выкроенная по долевой, шириной 4 см, длину взять с лекал);
- припуски нижних срезов детали полочки (полоска из дублирина, выкроенная по долевой, шириной 4 см, длину взять с лекал);
- припуск нижнего и боковых срезов детали кокетки спинки (полоска из дублирина, выкроенная по долевой, шириной 5 см, длину взять с лекал);
- долевик – 2 детали (размеры взять с лекал).

Нитепрошивной клеевой долевой кромкой дублируются:

- срезы горловины на деталях спинки, полочек, передней и задней половинки рукавов;
- срезы проймы (частично, до контрольных надсечек) на деталях спинки и полочек;
- срез кокетки полочки;
- срезы концов нижнего воротника.

Кромка клеится на расстоянии 7 мм от среза.

Перед дублированием основных деталей изделия рекомендуем проверить и продублировать дублирином и/или клеевой кромкой отдельный отрез основного материала. А также проверить настройки утюга: температуру, пар (возможно ли дублирование исходного материала с паром) и время выдержки, которое потребуется на приклеивание клеевого материала к основному.

Для того чтобы выполнить дублирование, сложите основную деталь (или участок на основной детали) изнанкой к клеевой стороне детали из дублирина и приутюжьте. Не растягивайте детали утюгом. Ваши движения должны быть припечатывающими: надавить утюгом на ткань, выдержать несколько секунд, переставить на другой участок детали. Вы можете использовать хлопковый проутюжильник, чтобы не испачкать утюг. Оставьте деталь на ровной жесткой поверхности на 15 минут для остывания и застывания.