

ВАЖНО!

Разрешено использование выкроек Wikisews:

- **для личного использования.** **Запрещается передавать** выкройки Wikisews и инструкции к выкройкам третьим лицам, **а также размещать** выкройки и инструкции в открытый доступ с использованием сети Интернет и прочих цифровых сетей. В соответствии с ч. 1 ст. 1252, ст. 1301 ГК РФ несоблюдение указанных правил является **нарушением действующего законодательства в области авторского права и влечет ответственность нарушителя.** Незаконное использование или распространение будет преследоваться в соответствии с законодательством.
- **в коммерческих целях** только при пошиве одежды на заказ, создании коллекций одежды, при условии, что выкройки используются только на производстве без последующего распространения частным лицам.

ДЕБОРА

#vikisews

О МОДЕЛИ

Блузка умеренного объема приталенного силуэта. На переде изделия рельефы. На спинке талиевые вытачки и средний шов. Плечевая вытачка на спинке изделия переведена в горловину. Вырез горловины переда глубокий, квадратной формы, обработан обтачкой. Рукав втачной, короткий, широкий. По окату рукава заложены складки с наложением. Низ рукава собран на сборку и обработан узкой притачной манжетой. Застежка блузки в среднем шве спинки на потайную молнию. Длина изделия до линии бедер.



ПРИБАВКИ НА СВОБОДУ ОБЛЕГАННЯ В ПОЛНОЙ ВЕЛИЧИНЕ

Прибавка по груди, см	Прибавка по талии, см	Прибавка по бедрам, см	Прибавка к обхвату плеча, см
5	6	5	26,3

ДЛИНА ИЗДЕЛИЯ, ДЛИНА РУКАВА

Рост, см	Длина изделия по спинке, см	Длина рукава с шириной манжеты, см
1 (154-160)	54	34
2 (162-168)	56	35
3 (170-176)	58-59	36
4 (178-184)	60-61	37

КАКОЙ МАТЕРИАЛ ВЫБРАТЬ?

Для пошива блузки подойдут материалы сорочечной и костюмно-плательной группы, обладающие следующими свойствами:

- средней плотности и плотные, формодержащие, неэластичные или малорастяжимые;
- по волоконному составу материал может быть с содержанием натуральных (шерсть, шелк, хлопок, лен); искусственных (вискоза); смешанных (шерсть + шелк, шерсть + полиэстер, хлопок + вискоза и пр.) и синтетических волокон (полиэстер, полиэстер + эластан);
- рекомендуются следующие виды материалов: плотный костюмный шелк и хлопок, сатин, поплин, лен, габардин, жаккард, тонкий и средней плотности деним.

Внимание! Не рекомендуются сильноэластичные материалы (трикотажное полотно).

Блузка на фото выполнена из 100% хлопка. Материал средней плотности, мягкий, неэластичный.

РАСХОД

1. Основной материал при ширине 140 см, метры:

Рост, см	Размер 34-36	Размер 38-44	Размер 46-48	Размер 50	Размер 52
1 (154-160)	1,05	1,05	1,05	1,1	1,15
2 (162-168)	1,05	1,1	1,1	1,15	1,2
3 (170-176)	1,1	1,1	1,15	1,15	1,3
4 (178-184)	1,1	1,15	1,15	1,2	1,3

ВАЖНО!

При покупке учитывайте, что материал может дать усадку, поэтому берите с запасом 5%.

2. Нитепрошивной дублерин или на тканевой основе при ширине 140 см – 0,3 м.

3. Потайная молния длиной 35 см – 1 шт.

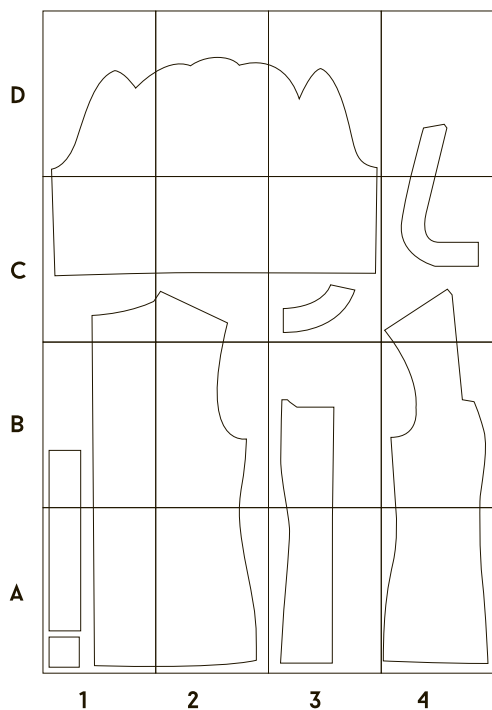
4. Нитки в тон материала – 5 катушек (1 катушка на швейную машинку + 4 катушки на оверлок).

ОБОРУДОВАНИЕ И ПРИСПОСОБЛЕНИЯ

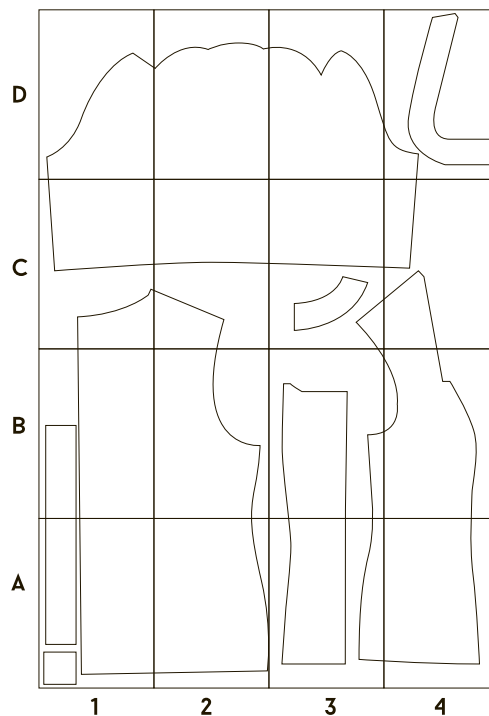
- швейная машинка для соединения деталей;
- оверлок для обметывания припусков швов. Можно заменить эластичной псевдооверлочной строчкой или строчкой зигзаг на бытовой швейной машинке (ширина оверлочной строчки или зигзага 2-3 мм, длина стежка 2,5 мм);
- лапка на швейную машинку для притачивания потайной молнии;
- лапка на швейную машинку с ограничителем (по желанию).

СХЕМЫ СБОРКИ РАСПЕЧАТАННОЙ ВЫКРОЙКИ

34-38 р-р



40-46 р-р





Продублировать полностью:

- обтачка горловины спинки – 1 деталь со сгибом;
- обтачка горловины переда – 1 деталь со сгибом.

Дополнительно продублировать долевой нитепрошивной кромкой срезы горловины деталей обтачки горловины спинки и переда, средние срезы деталей спинки на участке притачивания молнии.

Кромка прокладывается на расстоянии 8 мм от среза.

Перед дублированием основных деталей изделия рекомендуем проверить и продублировать дублирином и/или клеевой кромкой отдельный отрез основного материала. А также проверить настройки утюга: температуру, пар (возможно ли дублирование исходного материала с паром) и время выдержки, которое требуется на приклеивание клеевого материала к основному.

Для того чтобы выполнить дублирование, сложите основную деталь (или участок на основной детали) изнанкой к клеевой стороне детали из дублирина и приутюжьте. Не растягивайте детали утюгом. Ваши движения должны быть припечатывающими: надавить утюгом на ткань, выдержать несколько секунд, переставить на другой участок детали. Вы можете использовать хлопковый проутюжильник, чтобы не испачкать утюг. Оставьте деталь на ровной жесткой поверхности на 15 минут для остывания и застывания.