

ВАЖНО!

Разрешено использование выкроек Wikisews:

- **для личного использования.** **Запрещается передавать** выкройки Wikisews и инструкции к выкройкам третьим лицам, **а также размещать** выкройки и инструкции в открытый доступ с использованием сети Интернет и прочих цифровых сетей. В соответствии с ч. 1 ст. 1252, ст. 1301 ГК РФ несоблюдение указанных правил является **нарушением действующего законодательства в области авторского права и влечет ответственность нарушителя.** Незаконное использование или распространение будет преследоваться в соответствии с законодательством.

- **в коммерческих целях** только при пошиве одежды на заказ, создании коллекций одежды, при условии, что выкройки используются только на производстве без последующего распространения частным лицам.

М Е Й С И

#vikisews

О МОДЕЛИ

Блуза свободного силуэта умеренного объема. На деталях спинки и полочки расположены кокетки. Горловина оформлена отложным рубашечным воротником-стойкой. Застежка полочки супатная. Линия плеча спущена. Рукав длинный двухшовный, рубашечный, свободного силуэта. Внешнюю часть рукава украшает накладная деталь прямоугольной формы, настроенная отделочной строчкой. Низ рукава закладывается глубокой встречной складкой, которая фиксируется застежкой на петлю и пуговицу, где петля расположена на детали настроенной паты, а пуговица на нижней части рукава. Низ блузы фигурный. Длина изделия до середины бедра.



ПРИБАВКИ НА СВОБОДУ ОБЛЕГАННЯ В ПОЛНОЙ ВЕЛИЧИНЕ

Прибавка по груди, см	Прибавка по талии, см	Прибавка по бедрам, см	Прибавка к обхвату плеча, см
19	38,9	12,7	8,4-10

ДЛИНА ИЗДЕЛИЯ, ДЛИНА РУКАВА

Рост, см	Длина изделия посередине спинки, см	Длина рукава с учетом ширины плеча, см
1 (154-160)	70	55,2-55,7
2 (162-168)	73	57,2-57,6
3 (170-176)	76	59,2-59,6
4 (178-184)	79	61,2-61,6

КАКОЙ МАТЕРИАЛ ВЫБРАТЬ?

Для пошива изделия подойдут материалы сорочечно-плательной группы, обладающие следующими свойствами:

- умеренно плотные, пластичные, гигроскопичные, мягкие, нерастяжимые или малорастяжимые, непрозрачные;
- по волоконному составу материал может быть с содержанием натуральных (шелк, хлопок, лен); искусственных (вискоза); смешанных (шелк + шерсть, шелк + полиэстер, хлопок + вискоза и пр.) и синтетических волокон (полиэстер, полиэстер + эластан);
- рекомендуется следующие виды материалов: сорочечная джинсовая ткань, шелк, штапель, плательный микровельвет.

Внимание! Не рекомендуются сильноэластичные (трикотажное полотно) и тонкие прозрачные материалы (шифон, органза, эластичное кружево).

Изделие на фото выполнено из плательного шелка. Материал умеренно плотный, мягкий, нерастяжимый. По составу из 100% шелка.

РАСХОД

1. Основной материал при ширине 140 см для раскроя в одном направлении, метры

Рост, см	Размер 34-38	Размер 40-46
1 (154-160)	1,60	1,80
2 (162-168)	1,60	1,85
3 (170-176)	1,65	1,90
4 (178-184)	1,65	1,95

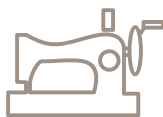
ВАЖНО!

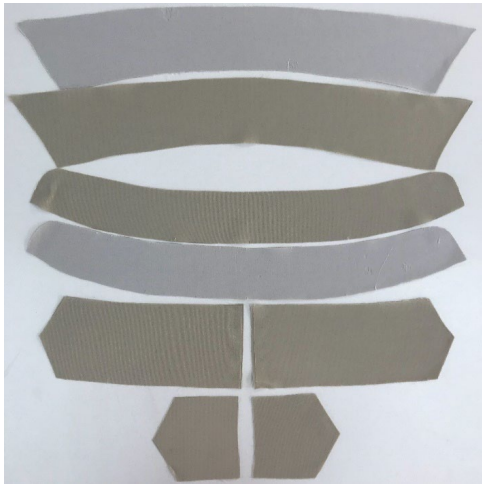
При покупке учитывайте, что материал может дать усадку, поэтому берите с запасом 5%.

2. Тонкий дублерин на трикотажной или тканевой основе при ширине 140 см для всех размеров и ростов – 0,6 м.
3. Пуговицы диаметром 0,7-1 см – 10 шт.
4. Нитки в тон материала – 5 катушек (1 катушка на швейную машинку + 4 катушки на оверлок).

ОБОРУДОВАНИЕ И ПРИСПОСОБЛЕНИЯ

- швейная машинка для соединения деталей;
- оверлок для обметывания припусков швов. Можно заменить эластичной псевдооверлочной строчкой или строчкой зигзаг на бытовой швейной машинке (ширина оверлочной строчки или зигзага 2-3 мм, длина стежка 2,5 мм);
- лапка на швейную машинку для обметывания петель;
- лапка на швейную машинку с ограничителем (по желанию);





Продублировать полностью детали рубашки:

- воротник – 2 детали;
- стойка воротника – 2 детали;
- пата – 2 детали;
- нижняя пата – 2 детали.

Для того чтобы выполнить дублирование, сложите основную деталь (или участок на основной детали) изнанкой к клеевой стороне детали из дублирина и приутюжьте.

Не растягивайте детали утюгом. Ваши движения должны быть припечатывающими: надавить утюгом на ткань, выдержать несколько секунд, переставить на другой участок детали. Вы можете использовать хлопковый проутюжильник, чтобы не испачкать утюг. Оставьте деталь на ровной жесткой поверхности на 15 минут для остывания и застывания.



Частично продублировать край борта правой и левой детали полочки; правой и левой детали кокетки.

1-я примерка

Мы рекомендуем проводить первую примерку любого изделия.

Для чего? 1-я примерка проводится с целью проверки баланса, коррекции объемов (если вы не отшивали макет изделия и не вносили никаких изменений в лекала до раскроя) только в сторону уменьшения, коррекции длины изделия, уточнения глубины (выреза) горловины.

Как? После проведения дублирования рекомендуем провести сборку деталей всего изделия по основным конструктивным швам (боковые швы, линии кокетки, рукава, воротник). Правильная сборка изделия к примерке – залог хорошей посадки, не забывайте про контрольные точки. Скалывайте детали изделия сначала по ним, а потом между ними, расправляя детали.

Сборку проводим одним из способов:

- используя машинную строчку (длина стежка 4-5 мм);
- ручными стежками (длина стежка около 1 см).

Если при сметывании получилось, что одна деталь больше другой, то не спешите делать осноровку (т.е. уравнивать детали, обрезая их). Сначала убедитесь, что совпадают контрольные точки, разложите детали на ровной поверхности и заново попробуйте переметать швы. Если все же детали не совпадают, например вытянулись или возникла погрешность при раскрое, то осноровку можно сделать после примерки в процессе пошива.

После сборки изделие нужно слегка приутюжить, швы заутюжить или разутюжить.

Что проверяем на примерке?

Проверить баланс изделия – вертикальность боковых швов, линии борта.

Спинка не должна вздергиваться. На спинке не должно быть никаких горизонтальных складок.

Наличие/отсутствие дефектов, связанных с индивидуальными особенностями фигуры.

После примерки вносим изменения симметрично на обе половинки изделия, при необходимости заново переметываем и еще раз примеряем.