

ВАЖНО!

Разрешено использование выкроек Wikisews:

- **для личного использования.** **Запрещается передавать** выкройки Wikisews и инструкции к выкройкам третьим лицам, **а также размещать** выкройки и инструкции в открытый доступ с использованием сети Интернет и прочих цифровых сетей. В соответствии с ч. 1 ст. 1252, ст. 1301 ГК РФ несоблюдение указанных правил является **нарушением действующего законодательства в области авторского права и влечет ответственность нарушителя.** Незаконное использование или распространение будет преследоваться в соответствии с законодательством.

- **в коммерческих целях** только при пошиве одежды на заказ, создании коллекций одежды, при условии, что выкройки используются только на производстве без последующего распространения частным лицам.

МАЙЯ

#vikisews

О МОДЕЛИ

Пеньюар умеренного объема с отлетным поясом. У изделия цельнокроеный рукав на отрезной манжете. Борт обработан отрезной планкой. У пеньюара дополнительные внутренние завязки, все срезы изделия обработаны французским швом и швом вподгибку. Длина изделия выше колена.



ПРИБАВКИ НА СВОБОДУ ОБЛЕГАННЯ В ПОЛНОЙ ВЕЛИЧИНЕ

Прибавка по груди, см	Прибавка по талии, см	Прибавка по бедрам, см	Прибавка к обхвату плеча
20	39	17	18

ДЛИНА ИЗДЕЛИЯ, ДЛИНА РУКАВА

Рост, см	Длина изделия по спинке, см	Длина рукава от основания шеи, см
1 (154-160) - 4 (178-184)	88-90	51-53

КАКОЙ МАТЕРИАЛ ВЫБРАТЬ?

Для пошива пеньюара подойдут однотонные и цветные материалы, которые должны обладать следующими свойствами:

- мягкая, тонкая, струящаяся;
- по волокнистому составу материал может быть с содержанием натуральных (хлопок, шелк), смешанных (шелк + эластан, шелк + вискоза) и синтетических волокон (полиэстер, полиэстер + эластан);
- рекомендуются следующие виды материалов и тканей на изделие: шелк натуральный и искусственный, атлас, шифон, кружево.

Изделие на фото выполнено из искусственного шелка, по составу полиэстер + эластан. Ткань мягкая, тонкая, струящаяся, непросвечивающаяся.

РАСХОД

1. Основной материал при ширине 140 см, метры:

Рост, см	Размер 34-44
1 (154-160) – 4 (178-184)	1,85

ВАЖНО!

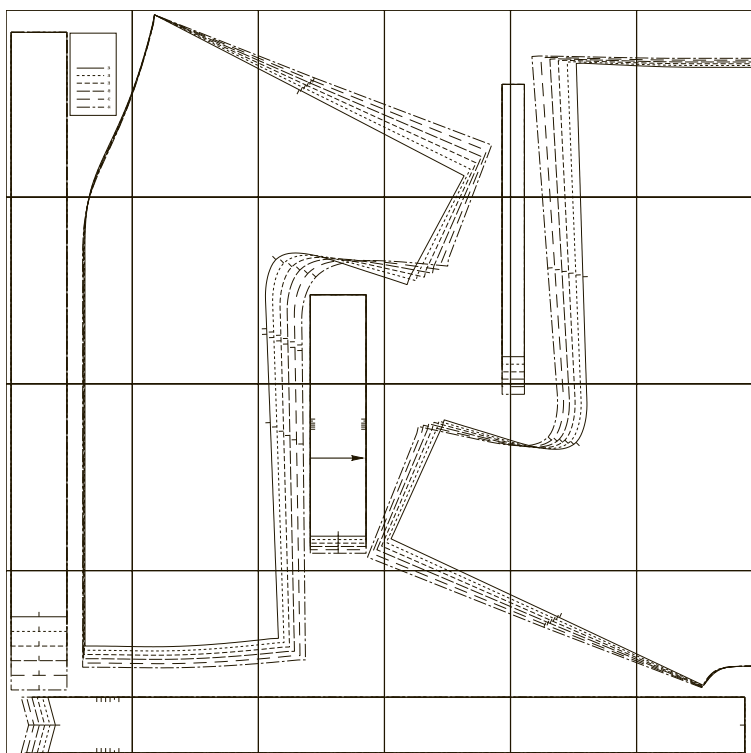
При покупке учитывайте, что материал может дать усадку, поэтому берите с запасом 5%.

2. Нитки в тон материала – 1 катушка.

ОБОРУДОВАНИЕ И ПРИСПОСОБЛЕНИЯ

- Швейная машинка для соединения деталей.
- Лапка с ограничителем на швейную машинку (по желанию).
- Приспособление для выворачивания руликов.

СХЕМА СБОРКИ РАСПЕЧАТАННОЙ ВЫКРОЙКИ



Примерка

Мы рекомендуем проводить первую примерку любого изделия.

Для чего?

Примерка проводится с целью проверки баланса, коррекции объемов (если вы не отшивали макет изделия и не вносили никаких изменений в лекала до раскроя) только в сторону уменьшения, коррекции длины изделия и длины рукава, уточнения глубины (выреза) горловины.

Как?

Провести сборку деталей всего изделия по основным конструктивным швам (плечевые, боковые, приметать планку). Заметать низ изделия. К низу рукава приметать манжеты.

Правильная сборка изделия к примерке – залог хорошей посадки, не забывайте про контрольные точки. Скалывайте детали изделия сначала по ним, а потом между ними, расправляя детали.

Сборку проводим одним из способов:

- используя машинную строчку (длина стежка 4-5 мм);
- ручными стежками (длина стежка около 1 см).

Важно! В случаях, когда на материале остаются следы от иглы (кожа, замша, плащевка, шелк и т.д.), для проверки посадки и возможных дефектов рекомендуется отшивать МАКЕТ изделия. Примерки в данном случае либо не проводятся, либо затрагивают только изменение длин. Мы рекомендуем протестировать материал до пошива на соответствие данному условию.

Если при сметывании получилось, что одна деталь больше другой, то не спешите делать осноровку (т.е. уравнивать детали, обрезая их). Сначала убедитесь, что совпадают контрольные точки, разложите детали на ровной поверхности и заново попробуйте переметать швы. Если все же детали не совпадают, например вытянулись или возникла погрешность при раскрое, то осноровку можно сделать после примерки в процессе пошива.

После сборки изделие нужно слегка приутюжить, швы заутюжить или разутюжить.

Что проверяем на примерке?

Левая и правая половинки изделия должны выглядеть одинаково.

Проверить баланс изделия: вертикальность боковых швов, линию середины переда, проверить плечевой шов, он также должен проходить по естественной линии плеча.

Если изделие с центральной застежкой, то полы не должны расходиться.

Спинка не должна вздергиваться. На спинке не должно быть никаких горизонтальных складок, не должно быть натяжения в области лопаток, плеч и горловины.

После примерки вносим изменения симметрично на обе половинки изделия, при необходимости заново переметываем и еще раз примеряем.



Детали полочек и спинки сложить изнаночной стороной внутрь, уравнивать по плечевым и боковым срезам. Сколоть, сметать, стачать на швейной машинке.

Строчку прокладывать на расстоянии 0,5 см от срезов. В начале и в конце строчки поставить закрепки.