

ВАЖНО!

Разрешено использование выкроек Wikisews:

- **для личного использования.** Запрещается передавать выкройки Wikisews и инструкции к выкройкам третьим лицам, а также размещать выкройки и инструкции в открытый доступ с использованием сети Интернет и прочих цифровых сетей. В соответствии с ч. 1 ст. 1252, ст. 1301 ГК РФ несоблюдение указанных правил является **нарушением действующего законодательства в области авторского права и влечет ответственность нарушителя.** Незаконное использование или распространение будет преследоваться в соответствии с законодательством.
- **в коммерческих целях** только при пошиве одежды на заказ, создании коллекций одежды, при условии, что выкройки используются только на производстве без последующего распространения частным лицам.

ЛЕЯ

#vikisews

О МОДЕЛИ

Женственное платье-комбинация на двойных бретелях, слегка приталенного силуэта. Нагрудная вытачка на передке платья переведена в боковой шов. Верх платья оформлен фигурным вырезом, обработанным обтачкой по переду и по спинке. По среднему шву спинки оформлен разрез с усилителем. Длина платья ниже колена.



ПРИБАВКИ НА СВОБОДУ ОБЛЕГАНИЯ В ПОЛНОЙ ВЕЛИЧИНЕ

Прибавка по груди, см	Прибавка по талии, см	Прибавка по бедрам, см
7,2-7,7	21,3	7

ДЛИНА ПЛАТЬЯ

Рост, см	Длина изделия по спинке от талии (условно), см
1 (154-160)	62,5
2 (162-168)	65,5
3 (170-176)	68,5
4 (178-184)	71,5

КАКОЙ МАТЕРИАЛ ВЫБРАТЬ?

Для пошива платья подойдут однотонные и цветные плательные материалы, которые должны обладать следующими свойствами:

- мягкие, тонкие, легко драпирующиеся, нерастяжимые или слабо растяжимые, непросвечивающиеся;
- по волокнистому составу материал может быть с содержанием натуральных (хлопок, шелк), искусственных (вискоза) и смешанных волокон (хлопок + эластан, шелк + эластан);
- рекомендуются следующие виды материалов и тканей: плательная вискоза, штапель, плательный креп, плательный атлас, шелк натуральный и искусственный, шифон.

Платье на фото выполнено из 100% шелка. Ткань мягкая, легко драпирующаяся, непросвечивающаяся, нерастяжимая.

РАСХОД

1. Основной материал при ширине 140 см, метры:

Рост, см	Расход
1 (154-160)	1,02
2 (162-168)	1,05
3 (170-176)	1,1
4 (178-184)	1,15

ВАЖНО!

При покупке учитывайте, что материал может дать усадку, поэтому берите с запасом 5%.

2. Клеевая – 10 см.

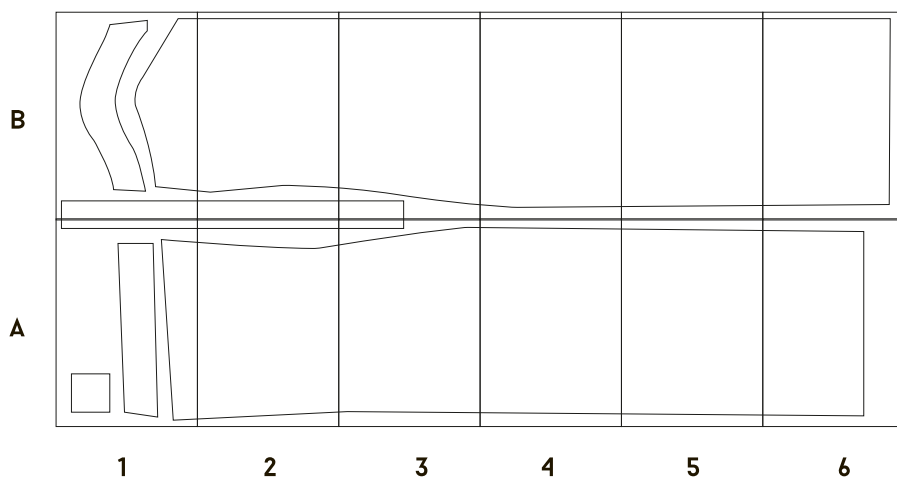
3. Нитки в тон материала – 5 катушек (1 на швейную машинку, 4 для оверлока).

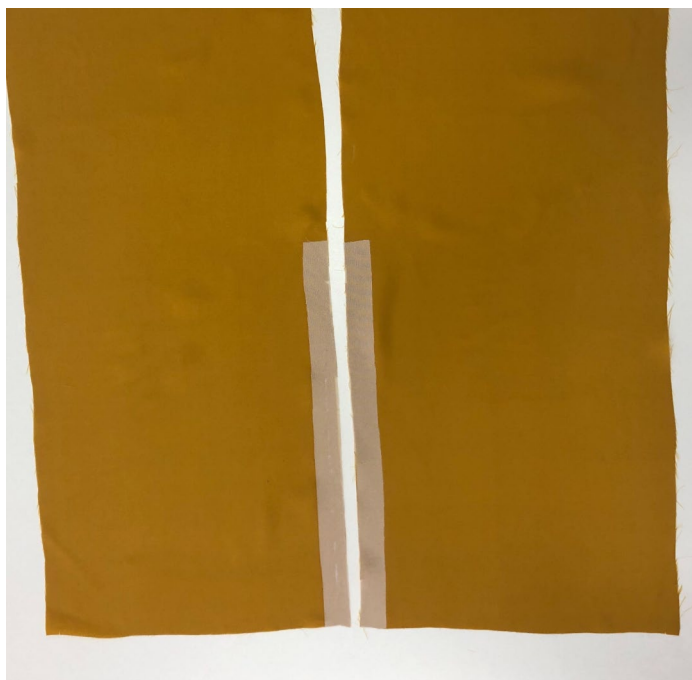
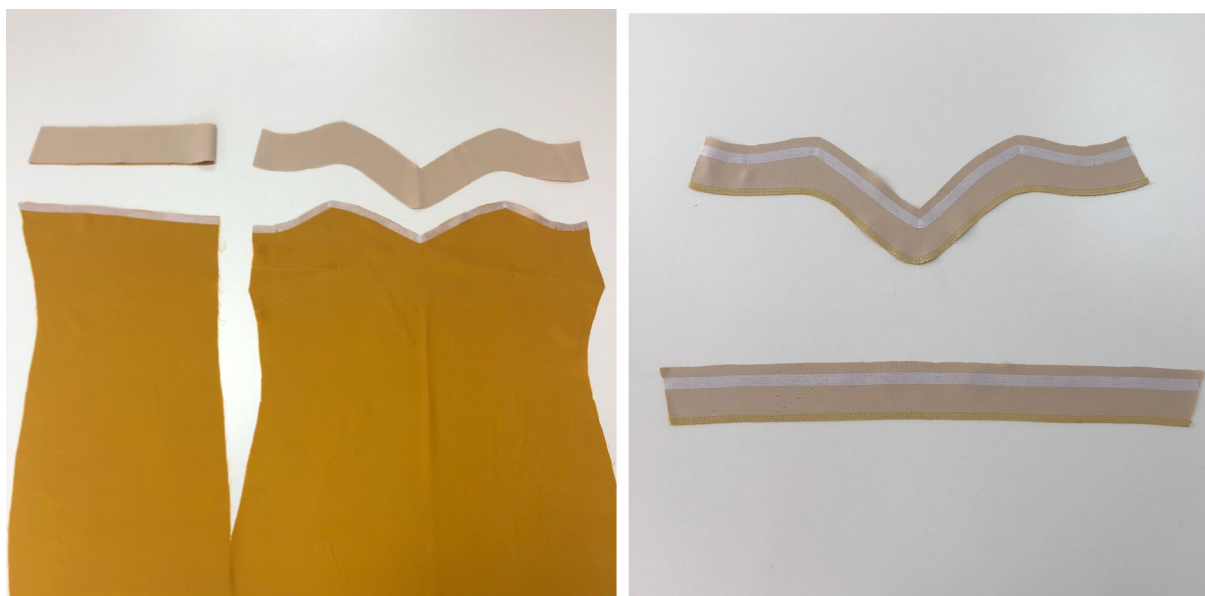
ОБОРУДОВАНИЕ И ПРИСПОСОБЛЕНИЯ

- Швейная машинка для соединения деталей.
- Оверлок для обметывания припусков. Можно заменить эластичной псевдооверлочной строчкой или строчкой зигзаг на бытовой швейной машинке (ширина оверлочной строчки или зигзага 2-3 мм, длина стежка 2,5 мм).
- Лапка с ограничителем для швейной машинки (по желанию).
- Приспособление для выворачивания руликов.

СХЕМА СБОРКИ РАСПЕЧАТАННОЙ ВЫКРОЙКИ

Схема сборки распечатанной выкройки для размера 34-36





Продублировать полностью:

- обтачка спинки – 1 деталь;
- обтачка переда – 1 деталь.

Продублировать частично припуски деталей спинки и переда:

- верхние срезы деталей переда и спинки;
- срезы разреза спинки;
- продублировать на 1 см от среза обтачки переда и спинки.

Припуски дублируются полосками, выкраенными из дублирина, шириной 1 см, долевая нить проходит вдоль длинной стороны полосок.

Для того чтобы выполнить дублирование, сложите основную деталь (или участок на основной детали) изнанкой к клеевой стороне детали из дублирина и приутюжьте.

Не растягивайте детали утюгом. Ваши движения должны быть припечатывающими: надавить утюгом на ткань, выдержать несколько секунд, переставить на другой участок детали. Вы можете использовать хлопковый проутюжильник, чтобы не испачкать утюг. Оставьте деталь на ровной жесткой поверхности на 15 минут для остывания и застывания.