

ВАЖНО!

Разрешено использование выкроек Wikisews:

- **для личного использования.** Запрещается передавать выкройки Wikisews и инструкции к выкройкам третьим лицам, а также размещать выкройки и инструкции в открытый доступ с использованием сети Интернет и прочих цифровых сетей. В соответствии с ч. 1 ст. 1252, ст. 1301 ГК РФ несоблюдение указанных правил является **нарушением действующего законодательства в области авторского права и влечет ответственность нарушителя.** Незаконное использование или распространение будет преследоваться в соответствии с законодательством.

- **в коммерческих целях** только при пошиве одежды на заказ, создании коллекций одежды, при условии, что выкройки используются только на производстве без последующего распространения частным лицам.

СЕЛЕНА

жакет

О МОДЕЛИ

Мягкий жакет без подкладки на запахе с отлетным поясом. У жакета спущенная линия плеча. Рукав на основе покроя кимоно, длина рукава 3/4. Борт жакета укреплен притачным подбортом. По подборту и поясу изделия проложены декоративные отделочные строчки. Длина изделия до середины бедра.



ПРИБАВКИ НА СВОБОДУ ОБЛЕГАНИЯ В ПОЛНОЙ ВЕЛИЧИНЕ

| Прибавка по груди, см | Прибавка по талии, см | Прибавка по бедрам, см | Прибавка к обхвату плеча, см |
|-----------------------|-----------------------|------------------------|------------------------------|
| 8 | 29 | 8 | 24 |

ДЛИНА ИЗДЕЛИЯ, ДЛИНА РУКАВА

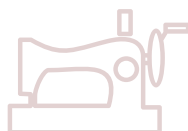
| Рост, см | Длина изделия по спинке, см | Длина рукава, см |
|---------------------------|-----------------------------|------------------|
| 1 (154-160) – 4 (178-184) | 67,5 | 38,5 |

КАКОЙ МАТЕРИАЛ ВЫБРАТЬ?

Для пошива жакета подойдут однотонные костюмные ткани и материалы, которые должны обладать следующими свойствами:

- мягкие, средней плотности, нерастяжимые или слабоэластичные, непросвечивающиеся;
- по волокнистому составу материал может быть с содержанием натуральных (шерсть, хлопок), смешанных волокон (хлопок + эластан, шерсть + эластан);
- рекомендуются следующие виды материалов и тканей: костюмная шерсть, костюмный хлопок, креп.

Жакет на фото выполнен из костюмного крепа. По составу хлопок + эластан. Ткань мягкая, средней плотности, непросвечивающаяся, слабоэластичная.



РАСХОД

1. Основной материал при ширине 140 см, метры:

| Рост, см | Размер 34-44 |
|---------------------------|--------------|
| 1 (154-160) – 4 (178-184) | 1,70 |

ВАЖНО!

При покупке учитывайте, что материал может дать усадку, поэтому берите с запасом 5%.

2. Пришивные кнопки диаметром 1,7-2 см – 4 шт. (по желанию).

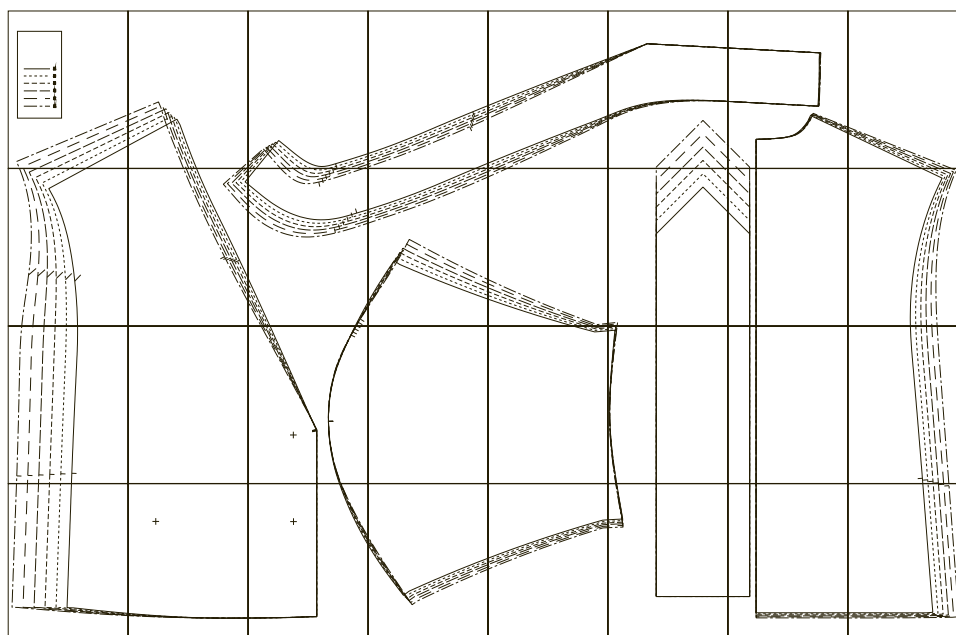
3. Дублерин – 110 см.

4. Нитки в тон материала – 5 катушек (1 на швейную машинку, 4 для оверлока).

ОБОРУДОВАНИЕ И ПРИСПОСОБЛЕНИЯ

- швейная машинка для соединения деталей;
- оверлок для обметывания припусков. Можно заменить эластичной псевдооверлочной строчкой или строчкой зигзаг на бытовой швейной машинке (ширина оверлочной строчки или зигзага 2-3 мм, длина стежка 2,5 мм);
- лапка с ограничителем на швейную машинку.

СХЕМА СБОРКИ РАСПЕЧАТАННОЙ ВЫКРОЙКИ





Продублировать полностью:

- детали подбортов;
- деталь пояса.

Для того чтобы выполнить дублирование, сложите основную деталь (или участок на основной детали) изнанкой к клеевой стороне детали из дублирина и приутюжьте.

Не растягивайте детали утюгом. Ваши движения должны быть припечатывающими: надавить утюгом на ткань, выдержать несколько секунд, переставить на другой участок детали. Вы можете использовать хлопковый проутюжильник, чтобы не испачкать утюг. Оставьте деталь на ровной жесткой поверхности на 15 минут для остывания и застывания.

Примерка

Мы рекомендуем проводить первую примерку любого изделия.

Для чего? Примерка проводится с целью проверки баланса, коррекции объемов (если вы не отшивали макет изделия и не вносили никаких изменений в лекала до раскроя) только в сторону уменьшения, коррекции длины изделия и длины рукава, уточнения глубины (выреза) горловины.

Как? После проведения дублирования и прокладывания клеевой кромки рекомендуем провести сборку деталей всего изделия (включая рукава) по основным конструктивным швам (плечевые, боковые, приметать подборта). Заметать низ изделия и низ рукава.

Правильная сборка изделия к примерке – залог хорошей посадки, не забывайте про контрольные точки. Скалывайте детали изделия сначала по ним, а потом между ними, расправляя детали.

Сборку проводим одним из способов:

- используя машинную строчку (длина стежка 4-5 мм);
- ручными стежками (длина стежка около 1 см).

Важно! В случаях, когда на материале остаются следы от иглы (кожа, замша, плащевка, шелк и т.д.), для проверки посадки и возможных дефектов рекомендуется отшивать МАКЕТ изделия. Примерки в данном случае либо не проводятся, либо затрагивают только изменение длин, наметку мест под пуговицы/кнопки. Мы рекомендуем протестировать материал до пошива на соответствие данному условию.

Если при сметывании получилось, что одна деталь больше другой, то не спешите делать осноровку (т.е. уравнивать детали, обрезая их). Сначала убедитесь, что совпадают контрольные точки, разложите детали на ровной поверхности и заново попробуйте переметать швы. Если все же детали не совпадают, например вытянулись или возникла погрешность при раскрое, то осноровку можно сделать после примерки в процессе пошива.

После сборки изделие нужно слегка приутюжить, швы заутюжить или разутюжить.

Что проверяем на примерке?

Левая и правая половинки изделия должны выглядеть одинаково.

Проверить баланс изделия – вертикальность боковых швов, проверить плечевой шов, он также должен проходить по естественной линии плеча, горизонтальность линии низа изделия.

Спинка не должна вздергиваться. На спинке не должно быть никаких горизонтальных складок, не должно быть натяжения в области лопаток.

Уточнить посадку рукава по окату, ширины и длины рукава, расположение кнопок.

На месте будущих пуговиц/кнопок ткань изделия не должна натягиваться и образовывать косые складки и заломы.

После примерки вносим изменения симметрично на обе половинки изделия, при необходимости заново переметываем и еще раз примеряем.