

ВАЖНО!

Разрешено использование выкроек Wikisews:

- **для личного использования.** Запрещается **передавать** выкройки Wikisews и инструкции к выкройкам третьим лицам, **а также размещать** выкройки и инструкции в открытый доступ с использованием сети Интернет и прочих цифровых сетей. В соответствии с ч. 1 ст. 1252, ст. 1301 ГК РФ несоблюдение указанных правил является **нарушением действующего законодательства в области авторского права и влечет ответственность нарушителя.** Незаконное использование или распространение будет преследоваться в соответствии с законодательством.

- **в коммерческих целях** только при пошиве одежды на заказ, создании коллекций одежды, при условии, что выкройки используются только на производстве без последующего распространения частным лицам.

РИТА

#wikisews

О МОДЕЛИ

Платье приталенного силуэта, с немного завышенной линией талии. Юбка и лиф с мягкими складками делают его очень женственным. Идеальная длина – приблизительно на ладонь ниже колена. Талия подчеркивается широким поясом, выполненным из основной ткани. Карманы с отрезным бочком.



ПРИБАВКИ НА СВОБОДУ ОБЛЕГАНИЯ В ПОЛНОЙ ВЕЛИЧИНЕ

Прибавка по груди, см	Прибавка по талии, см	Прибавка по бедрам, см
0	5	3

КАКОЙ МАТЕРИАЛ ВЫБРАТЬ?

Ткань должна обладать следующими свойствами:

- средней плотностью, умеренной растяжимостью, непрозрачностью, ткань должна хорошо держать форму;
- по волокнистому составу подходят натуральные ткани с добавлением эластана (например, лен + эластан, хлопок + эластан), смесовые с эластаном (с добавлением синтетических и искусственных волокон, например хлопок + полиэстер + эластан).

Рекомендуются джинсовая ткань + эластан, хлопок + эластан, жаккард + эластан.

РАСХОД

1. Основная ткань при ширине 140 см:

Размер	Расход, м
34-36	1,9
38-40	2,0
42-44	2,15

ВАЖНО!

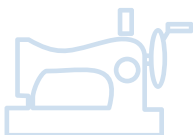
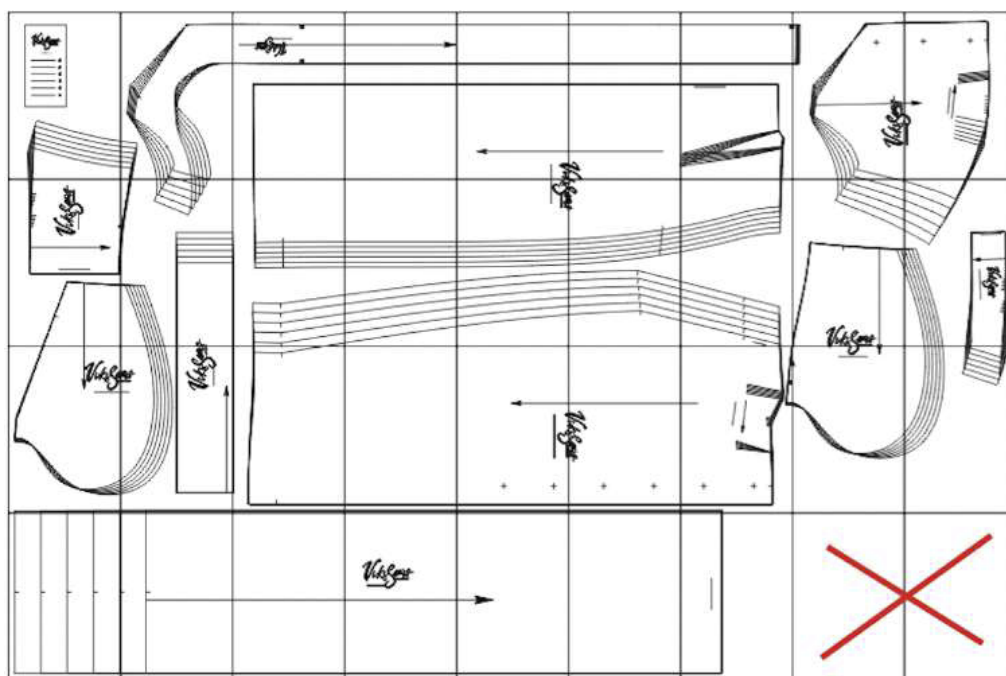
При покупке ткани учитывайте, что материал может дать усадку, и берите с запасом 5%.

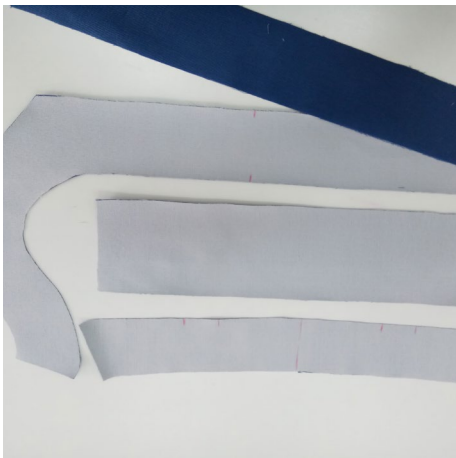
2. Дублерин – 1,1 м.
3. Пуговицы диаметром 1,5 см – 9 шт.
4. Нитки в тон ткани – 4 катушки.

ОБОРУДОВАНИЕ И ПРИСПОСОБЛЕНИЯ

- швейная машинка для соединения деталей;
- оверлок для обметывания припусков (можно заменить зигзагом или псевдооверлочными строчками на бытовой швейной машинке);
- лапка на швейную машину для обметывания петель.

СХЕМА СБОРКИ РАСПЕЧАТАННОЙ ВЫКРОЙКИ



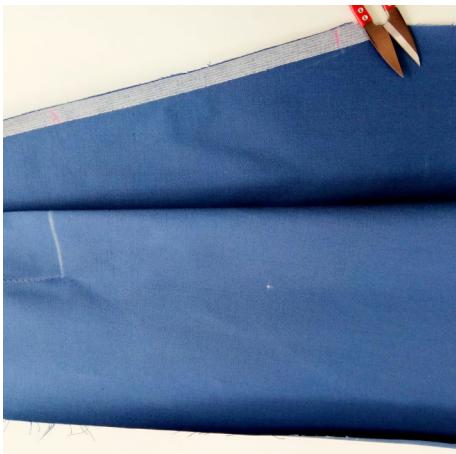


Продублировать полностью детали кроя платья:

- подборт – 2 детали;
- обтачка спинки – 1 деталь;
- бретель – 2 детали;
- пояс – 1 деталь.

Для того чтобы выполнить дублирование, сложите основную деталь изнанкой к клеевой стороне детали из дублирина и приутюжьте.

Не растягивайте детали утюгом. Ваши движения должны быть припечатывающими: надавить утюгом на ткань, выдержать несколько секунд, переставить на другой участок детали. Чтобы не испачкать утюг, можно использовать хлопковый проутюжильник. Оставьте деталь на ровной жесткой поверхности на 15 минут для остывания и застывания.



Продублировать припуск входа в карман на детали переднего полотнища юбки – 2 детали.

Припуск дублируется отрезком, выкроенным из дублирина по долевой нити (строго по направлению кромки), шириной 1 см и длиной, равной длине дублируемого участка.



Сколоть, сметать и стачать на машинке складки на переднем полотнище юбки. Стачивающую строчку прокладывать от верхней части складки до разметки, делая в начале и конце строчки закрепки.

Провести влажно-тепловую обработку (далее – ВТО) складки, для этого сначала складку приутюжить, а затем заутюжить с изнаночной стороны в сторону бокового шва, закрепить строчкой на швейной машине по верхнему срезу.



Сколоть, сметать и стачать на машинке вытачки на заднем полотнище юбки. Стачивающую строчку прокладывать от верхней части вытачки до поперечной метки. В начале и конце строчки ставить закрепки.

Провести ВТО и заутюжить вытачки к центру спинки.