

ВАЖНО!

Разрешено использование выкроек Wikisews:

- **для личного использования.** **Запрещается передавать** выкройки Wikisews и инструкции к выкройкам третьим лицам, **а также размещать** выкройки и инструкции в открытый доступ с использованием сети Интернет и прочих цифровых сетей. В соответствии с ч. 1 ст. 1252, ст. 1301 ГК РФ несоблюдение указанных правил является **нарушением действующего законодательства в области авторского права и влечет ответственность нарушителя.** Незаконное использование или распространение будет преследоваться в соответствии с законодательством.

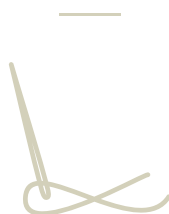
- **в коммерческих целях** только при пошиве одежды на заказ, создании коллекций одежды, при условии, что выкройки используются только на производстве без последующего распространения частным лицам.

БОНИ

#wikisews

О МОДЕЛИ

Классические прямые шорты с отлетной деталью передней половинки, имитирующей юбку. Шорты на притачном поясе. Прилегание по линии талии конструктивно создано за счет вытачек на передних и задних половинках. Отлетная деталь передней половинки шорт декорирована тремя нефункциональными петлями и пуговицами, с помощью которых прикрепляется к передней левой половинке шорт. Застежка брюк на потайную молнию, вставленную в средний срез задних половинок шорт. Длина шорт выше колена.



ПРИБАВКИ НА СВОБОДУ ОБЛЕГАНИЯ В ПОЛНОЙ ВЕЛИЧИНЕ

Прибавка по талии, см	Прибавка по бедрам, см
2	4

ДЛИНА ШОРТ

Рост, см	Длина изделия по боковому шву, см
1 (154-160)	40,5-44
2 (162-168)	43,5-47
3 (170-176)	46,5-50
4 (178-184)	49,5-53

КАКОЙ МАТЕРИАЛ ВЫБРАТЬ?

Для пошива шорт подойдут однотонные костюмные ткани и материалы, которые должны обладать следующими свойствами:

- мягкие, средней плотности, нерастяжимые или слабо растяжимые, непросвечивающиеся;
- по волокнистому составу материал может быть с содержанием натуральных (шерсть, хлопок, шелк, лен), смешанных (хлопок + эластан, шерсть + эластан, шелк + эластан), искусственных (вискоза) и синтетических волокон (полиэстер, полиэстер + эластан);
- рекомендуются следующие виды материалов и тканей: костюмная шерсть, костюмный шелк, лен, хлопок, креп, габардин, сатин, плотный атлас;
- рекомендуются следующие виды материалов и тканей для подкладки: тонкий хлопок, вискоза.

Шорты на фото выполнены из костюмного хлопка. По составу хлопок + полиэстер + эластан. Ткань мягкая, средней плотности, непросвечивающаяся, слабо растяжимая. Подкладка выполнена из вискозы. Ткань мягкая, тонкая, нерастяжимая.

РАСХОД

1. Основной материал при ширине 140 см, метры:

Рост, см	34	36	38	40	42	44	46	48	50	52
1 (154-160)	0,79	0,80	0,81	0,85	0,95	0,96	0,97	0,98	0,99	1,0
2 (162-168)	0,85	0,86	0,87	0,88	0,98	1,02	1,03	1,04	1,05	1,06
3 (170-176)	0,88	0,89	0,91	1,03	1,04	1,05	1,06	1,07	1,08	1,10
4 (178-184)	0,97	0,98	0,99	1,11	1,13	1,14	1,15	1,16	1,17	1,18

ВАЖНО!

При покупке учитывайте, что материал может дать усадку, поэтому берите с запасом 5%.

2. Подкладочный материал при ширине 140 см, метры:

Рост, см	Размер 34-52
1 (154-160)	0,37-0,41
2 (162-168)	0,39-0,44
3 (170-176)	0,42-0,47
4 (178-184)	0,45-0,50

3. Тонкий трикотажный дублерин при ширине 140 см, метры:

Рост, см	Размер 34-52
1 (154-160)	0,11
2 (162-168)	0,11
3 (170-176)	0,11
4 (178-184)	0,11

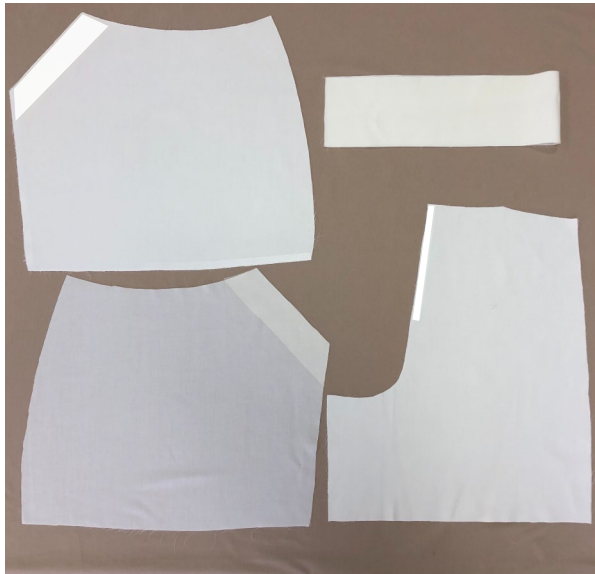
4. Нитки в тон материала – 5 катушек (1 на швейную машинку, 4 для оверлока).

5. Потайная молния длиной 20 см – 1 шт.

6. Пуговицы диаметром 1,5-1,7 см – 3 шт.

ОБОРУДОВАНИЕ И ПРИСПОСОБЛЕНИЯ

- Швейная машинка для соединения деталей.
- Оверлок для обметывания припусков. Можно заменить эластичной псевдооверлочной строчкой или строчкой зигзаг на бытовой швейной машинке (ширина оверлочной строчки или зигзага 2-3 мм, длина стежка 2,5 мм).
- Лапка для притачивания потайной молнии на швейную машинку.
- Лапка с ограничителем на швейную машинку (по желанию).



Продублировать полностью:

- деталь пояса.

Продублировать частично:

- местоположение пуговиц на основном и подкладочном материале;
- местоположение потайной молнии (клеевая кромка).

Для того чтобы выполнить дублирование, сложите основную деталь (или участок на основной детали) изнанкой к клеевой стороне детали из дублирина и приутюжьте.

Не растягивайте детали утюгом. Ваши движения должны быть припечатывающими: надавить утюгом на ткань, выдержать несколько секунд, переставить на другой участок детали. Вы можете использовать хлопковый проутюжильник, чтобы не испачкать утюг. Оставьте деталь на ровной жесткой поверхности на 15 минут для остывания и застывания.

Примерка.

Мы рекомендуем проводить примерку любого изделия.

Правильная сборка изделия к примерке – залог хорошей посадки, не забывайте про контрольные точки.

На примерку необходимо собрать:

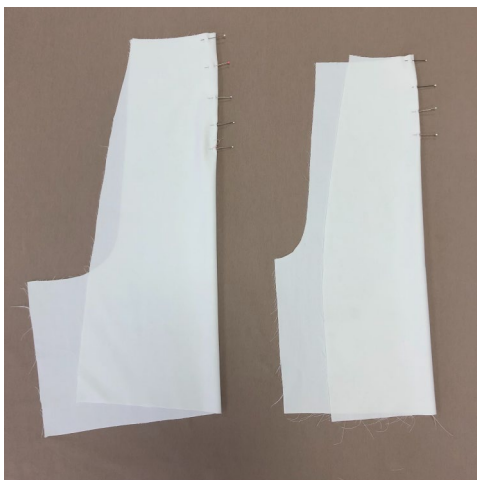
- сметать вытачки;
- шаговые швы;
- боковые швы;
- средний шов сидения;
- вшить замок или заколоть булавками;
- подогнуть и заметать низ изделия.

Сборку проводим одним из способов:

- используя машинную строчку (длина стежка 4-5 мм);
- ручными стежками (длина стежка около 1 см).

На примерке рекомендуем посмотреть:

- объем изделия по линии талии, бедер, низа ;
- длину изделия;
- глубину сидения.



На изнаночной стороне задних и передних половинок шорт сколоть, сметать, стачать вытачки. Строчку прокладывать от широкой части вытачек до поперечных меток. В начале и в конце строчки поставить закрепки.