

ВАЖНО!

Разрешено использование выкроек Wikisews:

- **для личного использования.** **Запрещается передавать** выкройки Wikisews и инструкции к выкройкам третьим лицам, **а также размещать** выкройки и инструкции в открытый доступ с использованием сети Интернет и прочих цифровых сетей. В соответствии с ч. 1 ст. 1252, ст. 1301 ГК РФ несоблюдение указанных правил является **нарушением действующего законодательства в области авторского права и влечет ответственность нарушителя.** Незаконное использование или распространение будет преследоваться в соответствии с законодательством.

- **в коммерческих целях** только при пошиве одежды на заказ, создании коллекций одежды, при условии, что выкройки используются только на производстве без последующего распространения частным лицам.

Р О Б И Н

#wikisews

О МОДЕЛИ

Универсальный детский джемпер умеренного объема, прямого силуэта, с асимметричной линией низа. На груди расположен накладной карман с клапаном. Длинные рукава рубашечного покроя (со спущенной линией плеча). Округлый вырез горловины обработан притачной бейкой. Длина джемпера чуть выше середины бедра.



ПРИБАВКИ НА СВОБОДУ ОБЛЕГАННЯ В ПОЛНОЙ ВЕЛИЧИНЕ

Рост	Прибавка по груди, см	Прибавка по талии, см	Прибавка по бедрам, см	Прибавка к обхвату плеча, см
1 (98-116)	19	15,5-17	11,5-14,5	9
2 (122-140)		18-24	10,5	
3 (146-158)		26-30	10,5	

ДЛИНА ДЖЕМПЕРА, ДЛИНА РУКАВА

Рост, см	Длина джемпера по спинке, см	Длина рукава с плечом, см
98	38,5	41,5
104	40,5	44
110	42,5	46,5
116	44,5	49
122	46,5	51,5
128	48,5	54
134	50,5	56,5
140	53,5	59,5
146	56,5	62
152	59,5	65
158	62,5	67,5



КАКОЙ МАТЕРИАЛ ВЫБРАТЬ?

Для пошива джемпера подойдет трикотажное полотно, которое должно обладать следующими свойствами:

- средней плотностью, мягкостью, умеренной растяжимостью, непрозрачностью;
- по волокнистому составу трикотаж может быть с содержанием натуральных (хлопок, шерсть), искусственных (вискоза), смешанных (хлопок + полиэстер, хлопок + эластан, вискоза + полиэстер) или синтетических волокон (полиэстер + эластан);
- рекомендуются следующие виды полотна: футер трехниточный, футер двухниточный, футер с начесом, джерси, тонкий неопрен.

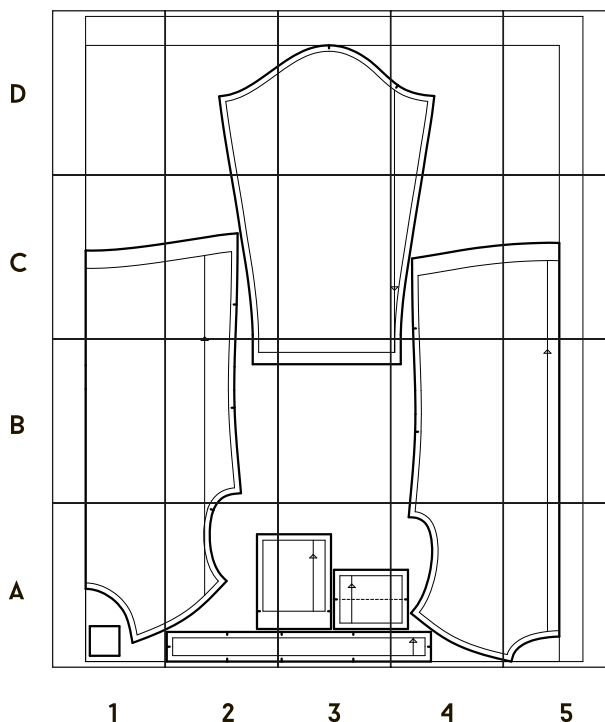
Джемпер на фото был выполнен из футера с начесом. По составу из натуральных волокон – хлопок. Бейка горловины выполнена из кашкорсе в тон основного материала. Материал плотный, растяжимый.

ОБОРУДОВАНИЕ И ПРИСПОСОБЛЕНИЯ

- оверлок для стачивания и обметывания припусков. Можно заменить эластичной псевдооверлочной строчкой или строчкой зигзаг на бытовой швейной машинке (ширина оверлочной строчки или зигзага 2-3 мм, длина стежка 2,5 мм);
- распошивальная машина (коверлок) для обработки низа джемпера (при отсутствии распошивальной машины низ свитшота можно обработать двойной иглой на бытовой швейной машинке);
- швейная машинка для соединения деталей.

При работе с трикотажем рекомендуется пользоваться специальными иглами для шитья трикотажа. У них шаровидное острие иглы, которое при шитье раздвигает петли трикотажа и не пробивает их.

СХЕМА СБОРКИ РАСПЕЧАТАННОЙ ВЫКРОЙКИ





Продублировать припуски на обработку плечевых швов спинки джемпера полосками, выкроенными из дублирина. Долевая нить на полосках из дублирина проходит вдоль длинной стороны. Ширина полосок 1 см. Вместо дублирина можно использовать клеевую кромку шириной 1 см.

Продублировать полоской из дублирина место входа в карман с изнаночной стороны детали переда. Полоска выкраивается шириной 3 см и длиной, равной длине входа в карман + 4 см. Долевая нить на полоске из дублирина проходит вдоль длинной стороны полоски.

Продублировать обтачку кармана полоской из дублирина. Долевая нить на полоске из дублирина проходит вдоль длинной стороны полоски.

Для того чтобы выполнить дублирование, сложите основную деталь (или участок на основной детали) изнанкой к клеевой стороне детали из дублирина и приутюжьте.

Не растягивайте детали утюгом. Ваши движения должны быть припечатывающими: надавить утюгом на ткань, выдержать несколько секунд, переставить на другой участок детали. Вы можете использовать хлопковый проутюжильник, чтобы не испачкать утюг. Оставьте деталь на ровной жесткой поверхности на 15 минут для остывания и застывания.

По линии расположения кармана проложить ручные стежки контрастными нитками.



Перегнуть деталь клапана кармана пополам лицевой стороной внутрь.

Сколоть булавками по боковым срезам и стачать на швейной машинке. В начале и в конце строчки поставить закрепки.



Подрезать припуски шва клапана кармана на 0,5 см, а потом один припуск до 0,2 см.



Вывернуть клапан на лицевую сторону, расправляя внутри припуски.

Выметать боковые швы клапана косыми ручными стежками.