

# Viki

S E W S

## А С Я

*Милое и женственное платье-сарафан станет лучшим приобретением этого лета (или отпуска на море!).*

*Платье-сарафан полуприлегающего силуэта, среднего объема, с нагрудными вытачками, отрезное по линии талии на широких бретелях. По талии прилегание достигается за счет эластичной резинки (красиво и удобно!). Рукава-крылышки с открытыми плечами и резинкой по верхнему краю придают особый вид платью. Застежка на пуговицы (притачная планка). В боковых швах – карманы.*

*В инструкции предложена обработка платья на уровне брендовой одежды (без оверлока!) – с использованием косой бейки и закрытых швов.*

## ЧТО ВАМ ПОНАДОБИТСЯ

## РЕКОМЕНДУЕМЫЕ МАТЕРИАЛЫ

Для пошива данного платья рекомендуем выбрать ткани плательной группы, имеющие в своем составе эластан. Натуральные (шелк, хлопок), смесовые (шелк + вискоза, хлопок + полиэстер), искусственные (вискоза, ацетат) и синтетические (полиэстер). Летящие, легкие, хорошо драпирующиеся, непрозрачные.

## РАСХОД

1. Основная ткань – 1,7 м при ширине 140 см и ненаправленном рисунке (для всех размеров).
2. Тонкий отделочный материал для изготовления косой бейки (например, батист) – 50 см или готовая косая бейка – около 6 м.
3. Трикотажный дублирин средней жесткости – 1 м для дублирования обтачек верхнего среза спинки и полочки, центральных планок борта, припусков на обработку боковых карманов в швах).
4. Резинка шириной 0,5 см – 1,5 м.
5. Нитки в тон ткани – 1 катушка.
6. Пуговицы диаметром 1,5 см – 6-8 шт.

## ВАЖНО!

При покупке учитывайте, что ткань может дать усадку, и берите с запасом 5-10%.

## ОБОРУДОВАНИЕ

- принтер для печати выкройки;
- ножницы для бумаги;
- скотч;
- сантиметровая лента;
- грузики для закрепления выкройки на ткани (желательно, но можно обойтись портновскими булавками);
- портновские булавки ТОНКИЕ;
- иголки для ручных стежков ТОНКИЕ;
- ножницы для раскроя ткани;
- портновский мел;
- булавка или приспособление для вдевания резинки в кулиску;
- утюг;
- швейная машинка.

## КАК ВЫБРАТЬ РАЗМЕР

Для того чтобы определить свой размер, нужны всего 3 мерки: обхват груди, обхват талии и обхват бедер. Также для удобства и сравнения даны мерки – длина спины до талии от шейной точки с учетом лопаток (ДТС) и длина талии спереди от точки основания шеи (ДТП1).

Средний рост 170 см.

Длина платья от плечевого шва около 105 см.

Размер	34	36	38	40	42	44
Обхват груди, см	80	84	88	92	96	100
Обхват талии, см	60	64	68	72	76	80
Обхват бедер, см	86	90	94	98	102	106
Длина спины до талии от шейной точки с учетом лопаток (ДТС)	41	41,1	41,2	41,3	41,4	41,5
Длина талии спереди от точки основания шеи (ДТП1)	43	43,5	44	44,5	45	45,5

При печати на принтере убедитесь, что в настройках стоит масштаб 100%. Все детали должны печататься в натуральную величину. Ориентация страниц – книжная.

Не забудьте поправить листы в принтере, они должны лежать максимально ровно.

## ВАЖНО!

Сначала распечатайте только первую страницу. На ней есть тестовый квадрат, каждая его сторона должна равняться 5 см. Если все верно, пора печатать остальные страницы.

Принтер: HP LaserJet CP 1025nw

Наборы настроек: Настройки по умолчанию

Копий: 1  Двусторонняя

Страницы:  Все  
 Боковое меню — выбранная страница  
 С: 1 по: 1

Формат бумаги: A4 210 на 297 мм

Ориентация:  Портрет  Ландшафт

Просмотр

Автоповорот  Показать заметки

Масштаб: 100%  
 Масштаб под размер:  Напечатать изображение полностью  
 Заполнить полностью

Копий на страницу: 1

Отменить Напечатать

## КАК СОБРАТЬ ВЫКРОЙКУ ПОСЛЕ ПЕЧАТИ

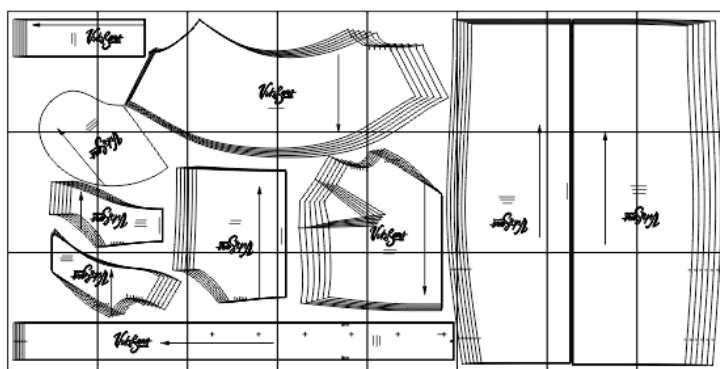
После того как все листы выкройки распечатаны, можно приступить к ее сборке.

Каждая страница в центре имеет числовое обозначение, где указаны номер ряда и порядковый номер в этом ряду (например, 1:1 – 1 ряд 1 место; 1:2 – 1 ряд 2 место и т.д.). Разложите страницы согласно порядковым номерам.

Каждый лист имеет поля со всех сторон. Для сборки выкройки срежьте поля снизу и справа каждой страницы. Теперь нужно склеить страницы в соответствии с их порядковыми номерами. Важно склеивать максимально точно по линиям полей, не допуская зазоров.

Удобнее сначала собрать каждый ряд отдельно (1:1, 1:2, 1:3 и т.д.). Затем получившиеся ряды соединить в одно большое полотно. Следите, чтобы рисунок максимально точно совмещался.

В итоге должно получиться 1 большое полотно такого вида:





Продублировать детали кроя платья:

- обтачка верха полочки – 2 детали;
- обтачка верха спинки – 1 деталь;
- планка борта – 2 детали;
- припуски на обработку карманов в боковых швах юбки. Дублируется участок, равный длине входа в карман + 1-1,5 см, ширине 1,2 см.

Для того чтобы выполнить дублирование, необходимо наложить на изнаночную сторону детали деталь из дублирина (клеевой стороной вниз, она шершавая). Приутюжить дублирин.

**Важно!** Не растягивать детали утюгом! Ваши движения должны быть припечатывающими: поставить максимальную температуру утюга, добавить пар, надавить утюгом на ткань, выдержать несколько секунд, переставить на другой участок детали.

Оставить деталь на ровной жесткой поверхности на 15 минут для остывания и застывания.

Вы можете использовать хлопковый проутюжильник (марлю), чтобы не испачкать утюг клеем.



На правой и левой половине полочки сколоть и застрочить нагрудные вытачки. Строчку прокладывать от широкого края к узкому по разметке.

Приутюжить вытачки на ребро и заутюжить их вверх. Затем сутюжить слабину, которая образовалась на конце вытачки, дугообразными движениями утюга.



Сложить спинку и полочку платья лицом к лицу, сколоть детали по боковым швам.

Стачать боковые швы, ширина шва 1 см.